

مطالعات معماری ایران ۲۵

دوفصلنامه علمی دانشکده معماری و هنر، دانشگاه کاشان
سال سیزدهم، شماره ۲۵، بهار و تابستان ۱۴۰۳



- ◆ بازشناسی تعریف و نقش سازه‌ای خشخاشی در گنبد‌های دوپوسته گسسته رُک؛ شهر تاریخی کاشان
 - هادی صفائی پور / پریسا مؤذنی
- ◆ مطالعه تطبیقی تصویر باغ در شعر کلاسیک و معاصر فارسی
 - احمد مرتضوی / حمیدرضا انصاری
- ◆ بررسی رفتار و میزان حد نهایی پایداری قوس‌های ایرانی پنج‌وهفت‌گند و شبدری‌گند بر اثر رانش
 - فرزین ایزدینا / فاتمه کمالی
- ◆ کاخ استانداری خوزستان؛ تاریخ‌نگاری یک بنای معاصر
 - روح‌الله مجتهدزاده / کاوه ضیا / سید جعفر مجتهد موسوی
- ◆ بررسی نقش جریان و رطوبت نسبی هوا در فرسایش قلعه تاریخی والی شهر ایلام به روش محاسباتی دینامیک سیالات
 - فاطمه برمنش / کارن فتاحی / مجتبی نوراللهی / احمد ملک‌شاهی
- ◆ اجتماع‌پذیری فضای مابین کلاس‌ها در مدارس، مبتنی بر نحو فضای معماری
 - رسا مرادی / حسین سلطان‌زاده / مهرداد متین / محمد محمدزاده دوگاهه
- ◆ میدان صفوی: نمود بینش و منش فرمانروا، از میدان‌های شاهی تا میدان گنجعلی‌خان
 - فریبا کرمانی
- ◆ کاشی‌های زیرلعابی قاجاری در مسجد و امامزاده قلعه مورچه‌خورت
 - سحر جهان‌صفت / محمد رضا غیاثیان
- ◆ مطالعه و بازنمایی محله تاریخی پنجه‌شاه کاشان
 - علی عمرانی پور / حمیدرضا چیحانی / ثمینه صابری
- ◆ بررسی تأثیر متقابل انسان خلاق، محیط خلاق و آموزش خلاق بر عملکرد تحصیلی دانشجویان معماری
 - فؤاد خرمی / سید امیرسعید محمودی / مصطفی مختاباد
- ◆ عوامل اثرگذار بر معماری، شکل‌گیری و توزیع فضایی قلعه‌های سده‌های میانی دوران اسلامی بیجار گروس
 - علی بهنیا / محمدابراهیم زارعی
- ◆ تعیین کاربری در استفاده مجدد تطبیقی میراث صنعتی با بهره‌گیری از روش فرایند سلسله‌مراتبی تحلیلی
 - سید حسین اکبری فراگرد / سمیه فدائی نژاد بهرام‌جردی

مطالعات معماری ایران

دوفصلنامه علمی دانشکده معماری و هنر، دانشگاه کاشان

سال سیزدهم، شماره ۲۵، بهار و تابستان ۱۴۰۳
صاحب امتیاز: دانشگاه کاشان
مدیر مسئول: دکتر علی عمرانی پور
سر دبیر: دکتر غلامحسین معماریان
مدیر داخلی: دکتر بابک عالمی

هیئت تحریریه (به ترتیب الفبا):
دکتر عباس اکبری. دانشیار دانشگاه کاشان
دکتر حمیدرضا جیحانی. دانشیار دانشگاه شهید بهشتی
دکتر پیروز حناچی. استاد دانشگاه تهران
دکتر شاهین حیدری. استاد دانشگاه تهران
دکتر مارکوس ریتر. استاد دانشگاه وین
دکتر محمدصادق طاهر طلوع دل. دانشیار دانشگاه تربیت دبیر شهید رجایی
دکتر بابک عالمی، دانشیار دانشگاه کاشان
دکتر علی عبدالرئوف. استاد دانشگاه حمد بن خلیفه قطر
دکتر علی عمرانی پور. دانشیار دانشگاه کاشان
دکتر فاطمه کاتب. استاد دانشگاه الزهرا (س)
دکتر حسین کلانتری. استاد جهاد دانشگاهی
دکتر اصغر محمد مرادی. استاد دانشگاه علم و صنعت ایران
دکتر غلامحسین معماریان. استاد دانشگاه علم و صنعت ایران
دکتر محسن نیازی. استاد دانشگاه کاشان

درجه علمی پژوهشی دوفصلنامه مطالعات معماری ایران طی نامه شماره ۱۶۱۶۷۶ مورخ ۱۳۹۰/۰۸/۲۱ دبیرخانه کمیسیون نشریات علمی کشور، وزارت علوم، تحقیقات و فناوری ابلاغ گردیده است.

پروانه انتشار این نشریه به شماره ۹۰/۲۳۰۳۰ مورخ ۹۱/۹/۷ از وزارت فرهنگ و ارشاد اسلامی صادر شده است.

این نشریه حاصل همکاری مشترک علمی دانشگاه کاشان با دانشکده معماری دانشگاه تهران، دانشگاه تربیت مدرس، دانشگاه الزهرا (س)، دانشگاه آزاد اسلامی واحد علوم و تحقیقات، دانشگاه شهید رجایی، پژوهشکده فرهنگ، هنر و معماری جهاد دانشگاهی و انجمن علمی انرژی ایران است. نشریه مطالعات معماری ایران در پایگاه استنادی علوم کشورهای اسلامی (ISC)، پایگاه اطلاعات علمی جهاد دانشگاهی (SID)، پایگاه مجلات تخصصی نور (noormags.ir)، پرتال جامع علوم انسانی (ensani.ir) و بانک اطلاعات نشریات کشور (magiran.com) نمایه می شود.

تصاویر بدون استناد در هر مقاله، متعلق به نویسنده آن مقاله است.

(نسخه الکترونیکی مقاله‌های این مجله، با تصاویر رنگی در تارنمای نشریه قابل دریافت است.)

ویراستار ادبی فارسی: معصومه عدالت پور
همکار اجرایی: فائزه تفرشی

عکس روی جلد: محمد موحدنژاد
(خانه بروجردی‌ها، کاشان)

دورنگار: ۰۳۱-۵۵۹۱۳۱۳۲

نشانی دفتر نشریه: کاشان، بلوار قطب راوندی، دانشگاه کاشان، دانشکده معماری و هنر، کدپستی: ۸۷۳۱۷-۵۳۱۵۳
رایانامه: j.ir.arch.s@gmail.com پایگاه اینترنتی: jias.kashanu.ac.ir

شاپای الکترونیکی: ۲۶۷۶-۵۰۲۰



فهرست

- ۵ بازشناسی تعریف و نقش سازه‌های خشخاشی در گنبدهای دوپوسته گسسته رُک؛ شهر تاریخی کاشان
هادی صفائی‌پور، پریسا مؤذنی
- ۲۷ مطالعه تطبیقی تصویر باغ در شعر کلاسیک و معاصر فارسی
احمد مرتضوی، حمیدرضا انصاری
- ۴۷ بررسی رفتار و میزان حد نهایی پایداری قوس‌های ایرانی پنج‌وهفت‌کند و شبدری‌کند بر اثر رانش
فرزین ایزدپناه، فائزه کمالی
- ۶۳ کاخ استانداری خوزستان؛ تاریخ‌نگاری یک بنای معاصر
روح‌الله مجتهدزاده، کاوه ضیا، سید جعفر مجتهد موسوی
- ۷۹ بررسی نقش جریان و رطوبت نسبی هوا در فرسایش قلعه تاریخی والی شهر ایلام به روش محاسباتی
دینامیک سیالات
فاطمه برمنش، کارن فتاحی، مجتبی نوراللهی، احمد ملکشاهی
- ۹۷ اجتماع‌پذیری فضای مابین کلاس‌ها در مدارس، مبتنی بر نحو فضای معماری مدارس معرفی‌شده توسط
سازمان نوسازی، توسعه و تجهیز مدارس کشور
رسا مرادی، حسین سلطان‌زاده، مهرداد متین، محمد محمدزاده دوگانه
- ۱۱۹ میدان صفوی: نمود بینش و منش فرمانروا از میدان‌های شاهی تا میدان گنجعلی‌خان
فریبا کرمانی
- ۱۴۵ کاشی‌های زیرلعابی قاجاری در مسجد و امامزاده قلعه مورچه‌خورت
سحر جهان‌صفت، محمدرضا غیاثیان
- ۱۶۷ مطالعه و بازنمایی محله تاریخی پنجه‌شاه کاشان
علی عمرانی‌پور، حمیدرضا جیحانی، ثمینه صابری
- ۱۹۳ بررسی تأثیر متقابل انسان خلاق، محیط خلاق و آموزش خلاق بر عملکرد تحصیلی دانشجویان معماری
فؤاد خرمی، سید امیرسعید محمودی، مصطفی مختاباد
- ۲۱۱ عوامل اثرگذار بر معماری، شکل‌گیری و توزیع فضایی قلعه‌های سده‌های میانی دوران اسلامی بیجار گروس
علی بهنیا، محمدابراهیم زارعی
- ۲۳۷ تعیین کاربری در استفاده مجدد تطبیقی میراث صنعتی با بهره‌گیری از روش فرایند سلسله‌مراتبی تحلیلی
سید حسین اکبری فراگرد، سمیه فدائی‌نژاد بهرام‌جردی
- ۲۶۷ بخش انگلیسی

میدان صفوی: نمود بینش و منش فرمانروا، از میدان‌های شاهی تا میدان گنجعلی خان

چکیده

در شهرهای ایرانی همواره نوع جهان‌بینی حاکم بر شکل‌گیری فضاهای کالبدی شهر تأثیرگذار بوده است. از اوایل دوران صفویه، زمان حکومت شاه‌طهماسب، ایجاد مجموعه‌های سلطنتی در کنار میدانی وسیع در دستور کار قرار گرفت. در روزگار حکومت شاه‌عباس اول برای نخستین بار پس از اسلام، با طراحی شهری روبه‌رو می‌شویم. محل انتخابی برای ساختارهای نوین، در خارج از شهرهای کهن و یا در جای جدیدی بود و استفاده هدفمندی از منظر و معماری، به‌منظور القای دیدگاه حاکمیت، مد نظر بود. میدان در دولت صفوی مهم‌ترین نماد و نمود اعمال قدرت بوده است و نیز مرکزی برای نمایش و به رخ کشیدن قدرت اقتصادی و مذهبی. پادشاهان صفویه، به‌ویژه شاه‌عباس علاقه زیادی به ایجاد میدان‌های باشکوه از خود نشان می‌دادند. پژوهش حاضر با این فرضیه که نظام اندیشه‌ای صفویان در سایر نقاط کشور، به‌جز پایتخت نیز تأثیر خود را داشته است، پس از نگاه به میدان‌های قزوین و نقش جهان، به بررسی میدان گنجعلی خان در شهر حاکم‌نشین کرمان می‌پردازد. گنجعلی خان زیک، حاکم منتخب شاه‌عباس برای کرمان، با الهام از این خطمشی، میدان و مجموعه گنجعلی خان را بنا کرد و روح تازه‌ای به شهر کرمان دمید. محل ساخت مجموعه، برخلاف روش شاهان صفوی، در مرکز شهر کهن بود و برای ایجاد آن بناهای زیادی خریداری و ویران شدند. این نوشتار با بررسی اسناد، پژوهش‌های پیشین و برداشت‌های میدانی به میدان‌های صفوی قزوین، نقش جهان و گنجعلی خان می‌پردازد تا تأثیر انگیزه و باور حاکم در ساخت آن‌ها را، به‌مدد فضا، معماری، کاربری و آیین‌های برگزارشده بررسی نماید و با تأکید بر میدان گنجعلی خان و مجموعه آن، ثابت کند که الگوهای معماری و منظر شهری هم‌زمان با سیاست‌های حکومت صفوی، در حال تکامل بودند و به این نتیجه می‌رسد که میدان گنجعلی خان با وجود تناسب کوچک‌تر و کاربری‌های متفاوت نسبت به میدان‌های شاهی، نمونه‌ای کامل و منحصر به فرد از میدانی دوره صفویه و متأثر از منش گنجعلی خان بوده است.

کلیدواژه‌ها:

دوران صفوی، شاه‌عباس، گنجعلی خان، میدان‌های قزوین، میدان نقش جهان، میدان گنجعلی خان.

پرسش‌های پژوهش

۱. آیا میدان‌های صفوی دارای الگوی ثابتی بودند؟
۲. روند تحول میدان‌های صفوی چگونه بوده است؟
۳. عوامل تأثیرگذار بر ساختار میدان صفوی گنجعلی‌خان کرمان چه بودند؟

مقدمه

در اکثر شهرهایی که شاهان صفوی میدان و مجموعه‌های سلطنتی بنا کردند، میدان در جوار باغ سلطنتی و دولت‌خانه، تحت سیطره نمادین حضور شاه بود. قبل از تشکیل دولت صفوی، حکومت‌های قره‌قویونلو و آق‌قویونلو با ایجاد مجموعه حسن‌پادشاه در کنار تبریز قدیم، مفاهیم کهن شهرسازی دوران بوییان و سامانیان را احیا کردند. حضور نخستین سلاطین دولت صفوی در دربار اوزون‌حسن^۱، سبب ایجاد شهر آرمانی در ذهن آن‌ها شد و اولین نمود آن به‌هنگام حکومت شاه‌طهماسب و پایتخت شدن قزوین بروز کرد. نکته قابل تأکید این است که همه اقدامات نه در دل شهر کهن چون تبریز و قزوین بلکه در کنار آن انجام می‌گیرد و یا اینکه خود مبنای ایجاد شهری جدید می‌گردد (حبیبی ۱۳۷۵ الف، ۹۳).

در جوار شهر قزوین، طراحی دولت‌خانه و میدان متصل به آن به‌نحوی بود که بر شکوه مقرر سلطنت تأکید نماید. میدان نقش جهان به‌عنوان مرکز جدید شهر و نماد دولت قدرتمند صفوی با آنکه الگوی خود را از میدان کهنه اصفهان، میدان حسن‌پادشاه تبریز و میدان اسب قزوین می‌گیرد، این الگوی کهن را نظمی کاملاً منطقی می‌بخشد و به ترکیب و تنظیم هندسی و فضایی عناصر پیرامونی و درونی آن می‌پردازد (همان، ۹۵). میدان گنجعلی‌خان که نه در پایتخت، بلکه در شهر حاکم‌نشین کرمان ایجاد شد، هرچند از نظر ابعاد و شخصیت فضا با میدان‌های شاهی متفاوت بود، تشخیص و بیان فضایی آن کامل و در راستای تکمیل الگوهای صفویه بود.

در این مجال به بررسی سه میدان متفاوت دوران صفویه که نماد اعتقاد و اقتدار صفویه بودند، پرداخته می‌شود. میدان‌های قزوین و نقش جهان در پایتخت‌ها و میدان گنجعلی‌خان در شهر مرکز ایالت ایجاد شدند. تأثیر اندیشه و منش حاکم و به‌تبع آن فرم ساخت، معماری، کاربری‌ها و آیین‌های برگزار شده در آن‌ها مورد بررسی قرار می‌گیرد. تأکید مقاله بر روند تغییر الگوها در سه میدان است با تأکید بر میدان گنجعلی‌خان. فرضیه‌ای که این نوشتار در پی اثبات آن است: «الگوهای صفوی به تدریج در حال تغییر و نسبت به زمان، مکان، شأن حاکم و اقتضائات جامعه انعطاف‌پذیر بودند و حاکم نقش اصلی در تعیین طرح آن را داشته است.» هدف این پژوهش بازبینی روند تکامل میدان‌های صفوی و تأثیر باور و مرام حاکم در شکل آن‌هاست.

۱. پیشینه پژوهش

در خصوص میدان‌های شاهی دوران صفوی، صاحب‌الامر (حسن‌پادشاه)، میدان‌های قزوین و به‌ویژه میدان نقش جهان تا به حال مطالعات زیادی انجام شده و کتاب‌ها و مقالاتی نوشته شده است. در خصوص مجموعه گنجعلی‌خان کرمان نیز، چه به‌صورت کلی و یا در مورد اجزای آن، پژوهش‌هایی انجام شده و کتاب و مقالات آن منتشر شده‌اند. هرچند در مورد محدوده صفوی قزوین نظرات یکسان نیستند، در دو منبع تاریخی دست‌اول، *روضه‌الصفات* و *دوحة‌اللزهار* عبدی‌بیگ شیرازی توصیف کاخ‌های قزوین آمده و حدود و نقشه میدان و دولت‌خانه سعادت‌آباد را می‌توان با استفاده از آن‌ها بازسازی کرد (بابایی ۱۴۰۰، ۱۰۸). به‌موازات آن‌ها سفرنامه‌هایی نیز از آن دوران وجود دارد که محققان برای درک بهتر از آن‌ها نیز بهره برده‌اند؛ از جمله سفرنامه پیترو دلاواله و ترسیمات کمپفر (۱۳۶۳) و یا خاطرات سفرا. در مقایسه تعداد نسبتاً زیادتری از سیاحان در دوره صفویه از اصفهان دیدن کرده و توصیفات کاملی از میدان و مجموعه نقش جهان آورده‌اند. در دوران معاصر نیز پژوهش‌های بسیاری روی کلیت مجموعه نقش جهان، اجزای مجموعه و میدان

از جنبه‌های مختلف انجام شده است که ذکر نام همه آن‌ها در این نوشتار مقدور نیست. کتب زنده یاد لطف‌الله هنرفر از نمونه‌های شاخص آن‌هاست. سوسن بابایی در برخی از کتاب‌هایش از جمله کتاب *اصفهان و کاخ‌هایش*، توصیفات و تحلیل‌های مفصّلی درباره روند پایتخت شدن قزوین و اصفهان آورده است. اشراقی در نوشتارش با عنوان «توصیف دولت‌خانه و کاخ‌ها و باغ‌های صفوی در منظومه عبدی‌بیگ نویدی» به این نتیجه رسیده که میدان اسب با میدان سعادت قزوین متفاوت است و توصیف محل، اندازه، شکل و کاربری آن‌ها را نموده است. جیحانی و رجبی (۱۳۹۸) در مقاله خود با عنوان «میدان اسب شاهی: جلouxان دولت‌خانه صفوی قزوین»، مرور اجمالی بر اکثر مطالعات انجام شده در این خصوص کرده‌اند و در این میان به جمع‌بندی نزدیکی با نظر اشراقی رسیده‌اند که البته با نظر بابایی و برخی دیگر از پژوهشگران که میدان اسب و میدان سعادت را یکی می‌دانند، متفاوت است. شهابی‌نژاد در مقاله «سیر شکل‌گیری میدان نقش جهان»، ضمن گردآوری مهم‌ترین اسناد تصویری و متون تاریخی سعی در ارائه تصویری روشن از فرایند تاریخی شکل‌گیری میدان نقش جهان نموده است.

در کتاب‌های تاریخ کرمان و جغرافیای کرمان وزیری و نیز تذکره صفویه در خصوص میدان و مجموعه گنجعلی‌خان و با اتفاقاتی که در آن رخ داده، مطالبی آمده است. زنده‌یاد باستانی پاریزی در کتاب *گنجعلی‌خان و خیرات او و برخی از دیگر آثارش* به معرفی آثار گنجعلی‌خان به خصوص مجموعه وی پرداخته است. کتاب *بازار کرمان* زنگی‌آبادی، بخشی را به معرفی مجموعه گنجعلی‌خان اختصاص داده است. در برخی از آثار گلاب‌زاده و نجمی نیز به‌فراخور موضوع مطالبی در خصوص مجموعه گنجعلی‌خان آمده است. جوادی (۱۳۸۷) به بررسی و تحلیل تزیینات مجموعه پرداخته و شایسته‌فر و خالقی‌زاده (۱۳۹۴) نیز در مقاله خود، نقوش تزیینی سردر کاروان‌سرا را تحلیل نمودند. مهدوی (۱۳۹۱) در پایان‌نامه کارشناسی‌ارشد به بررسی انواع تزیینات کاروان‌سرا پرداخته است. در مقالاتی از نگارنده نیز، مسجد و مجموعه گنجعلی‌خان بررسی شده‌اند.

در بین موارد فوق، بیشترین تمرکز مطالعات بر میدان نقش جهان است و در مواردی که روی میدان و مجموعه گنجعلی‌خان کار شده به بررسی چرایی شکل و ریشه‌یابی آن پرداخته نشده است. این نوشتار به مطالعه روند رسیدن از میدانهای شاهی به میدان حاکم‌نشین گنجعلی‌خان می‌پردازد.

۲. روش پژوهش

به‌منظور پاسخ به پرسش‌های پژوهش و تبیین تاریخچه میدان‌های شاهی دوران صفوی و میدان و مجموعه گنجعلی‌خان، ضرورت رجوع به منابع مختلف وجود داشت. از این‌رو در بخش گردآوری اطلاعات با رجوع به منابع مختلف شامل منابع تاریخی، پژوهش‌های تاریخی معاصر، عکس‌هوایی، آرشیو تصاویر تاریخی و شخصی و استفاده از منابع شفاهی سعی شده که اطلاعات مفیدی در این خصوص گردآوری و سپس با استفاده از روش توصیفی تحلیلی و تفسیر متون و اسناد تاریخی و شواهد موجود به پاسخ‌گویی سؤالات و اثبات فرضیه پرداخته می‌شود.

۳. اهمیت میدان در عصر صفوی

پیش از دوران صفوی، در زمان حکومت اوزون حسن بر ایران، که تبریز را پایتخت خود کرده بود و در توسعه آن می‌کوشید (هینتس ۱۳۶۱، ۵۴)، میدان صاحب‌آباد بیرون از شهر تبریز، در قریه صاحب‌آباد ایجاد شد. در این میدان بزرگ که با طراحی بنا شد، مسجد اوزون حسن (همان، ۱۳۹) مدرسه‌های عالی طلاب (اعتمادالسلطنه ۱۳۶۷، ۳۴۱)، کاخ شاه در میان باغی بزرگ که دروازه آن در میدان باز می‌شد (هینتس ۱۳۶۱، ۱۳۹)، مسجد مقصودیه (اعتمادالسلطنه ۱۳۶۷، ۳۴۱)، قصری کوچک که ایوان آن مشرف به میدان بود و بیمارستانی بزرگ واقع بودند. رومانو نقل می‌کند که شاه اسماعیل هنگام اقامتش در تبریز در کاخ هشت‌بهشت به‌جامانده از اوزون حسن، زندگی می‌کرد. این کاخ درهای متعدد داشت؛ در شرقی آن که در زمان صفویان هنوز مورد استفاده قرار می‌گرفت، به میدان عظیمی باز می‌شد. بر فراز دری که باغ‌های عشرت‌آباد را به این میدان متصل می‌کرد، بالاخانه‌ای بزرگ با اتاق‌های بسیار و سالی سرپوشیده وجود

داشت که مشرف به باغ بود. در طرفی که رو به میدان بود، ایوان هلالی شکلی وجود داشت که هر وقت مراسم جشن در این میدان برپا می‌شد، حسن بیگ با بسیاری از امیران خود در این قسمت استقرار می‌یافت. از این نقطه، چشم‌اندازی عالی به میدان، مسجد و بیمارستان وجود داشت. ممبره علاوه بر موارد بالا توصیف می‌کند که میدان بسیار تمیز، هموار و بزرگ است. وسط آن دیرک بلندی از جنس چوب نصب شده است که سببی زراندود بالای آن قرار داده‌اند که به بازی رایج چوگان در عصر صفوی اشاره دارد (بابایی ۱۴۰۰، ۸۳-۸۴). با وجود این در اطراف میدان تبریز یک دیوار ساده کشیده بودند که در سه محل قطع می‌شد: یکی در عظیمی بود که در ضلع غربی میدان به دولت‌خانه باز می‌شد و دو دیگر مسجدی زیبا که مریض‌خانه مجهز و مفیدی به آن پیوسته بود. شاه اسماعیل نیز ظاهراً هیچ بنای دیگری در تبریز ساخت که ترکیب دولت‌خانه و میدان آق‌قویونلویی را برهم بزند (همان، ۹۵).

میدان در مجموعه‌های سلطنتی صفوی اهمیت خاصی داشت. مراسم چوگان و قبق‌اندازی (تیراندازی در حال تاختن اسب)، چنان‌که در شاهنامه توصیف شده، نشانه‌های دلآوری شاه بودند و میدان مکانی برای نمایش آن، دیدن و دیده شدن بود. این مراسم دارای ریشه‌ای کهن و مربوط به پادشاهان ایران باستان بودند و اجرای آن‌ها حقانیت پادشاهی را تثبیت می‌کرد (لوفی، سپهری مقدم، و حبیب ۱۳۹۶، ۶۳). در پایتخت برای تمرین‌های نظامی، سوارکاری، مسابقه‌های اسب‌دوانی، چوگان‌بازی و قبق‌اندازی، میدان صفوی به صورت عنصر جدایی‌ناپذیر محله شاهی و توسعه شهری درآمد. شاه اسماعیل، سرسلسله صفویان، مانند دیگر افراد خاندان صفوی به ورزش چوگان و قبق‌اندازی علاقه وافری داشت و در میدان قدیم تبریز به این ورزش می‌پرداخت. در هرات امیر دورمیش خان شاملو، حاکم شهر، میدانی در باغ شهر و در کنار اقامتگاه شاهزادگان صفوی برای این ورزش بنا کرده بود. پادشاهان صفوی از این گونه ورزش‌ها برای تربیت چابک‌سواران استفاده می‌کردند و اغلب خود نیز در این مراسم شرکت داشتند و یا به تماشای آن می‌نشستند (مقتدر ۱۳۸۰، ۲۸۱).

شاه طهماسب به دلایل مختلف از جمله تحول نظام دینی و سیاسی، پایتخت خود را از تبریز به قزوین منتقل نمود (بابایی ۱۴۰۰، ۱۶۱). دولت‌خانه صفوی قزوین همچون تبریز، به بدنه شهر اصلی چسبیده و میدانی حد واسط این دو قرار گرفته بود. این میدان مستطیل شکل طویل کم‌عرض در ضلع جنوبی دولت‌خانه (سعادت‌آباد) ایجاد شده بود و به داخل شهر قدیمی کشیده می‌شد و یکی از مراکز اصلی پایتخت جدید به حساب می‌آمد (همان، ۱۰۵). البته کنار شهر کهن قزوین دو میدان ساخته شد: میدان سعادت، در سوی غربی حدفاصل دولت‌خانه و بازار و میدان اسب، در سمت جنوبی حدفاصل دولت‌خانه و شهر کهن که با خیابانی به هم اتصال داشتند. در ادامه به آن‌ها پرداخته می‌شود.

با انتخاب اصفهان به عنوان پایتخت ایران، قزوین به تدریج اهمیت خود را از دست داد و بافت محله سلطنتی دوران صفوی دستخوش تغییرات اساسی گردید؛ به طوری که از میدان اسب تنها خاطرهای پیش نماند. باین‌همه طرح شهرسازی صفوی در شهر قزوین، تمرینی شد برای توسعه شهر اصفهان. شاه‌عباس اول (حکومت ۹۹۶-۱۰۳۸ ق/ ۱۵۸۸-۱۶۲۹ م) در ابتدای سلطنت تصمیم به تغییر محل و ایجاد پایتختی گرفت که نشانگر شکوه پادشاهی او باشد. افزون بر این چون شاه‌عباس از طرف مادر مازندرانی بود، علاقه فراوانی به آنجا داشت و مکرراً به آن خطه سفر می‌کرد، شهرهای سلطنتی اشرف و فرح‌آباد را در منطقه مازندران، در ساحل دریای خزر بنیاد کرد و شهر فرح‌آباد مرکز سلطنتی در مازندران محسوب می‌شد و در آن مسجد جامع ساخته شد^۲ که به جز مسجد شاه اصفهان، تنها مسجد جامعی بود که در این دوران در ایران بنا شد (همان، ۱۶۰). این مسجد در سال ۱۰۲۰ هجری قمری، در ضلع جنوبی میدان مستطیل شکلی ساخته شد که در شمال آن کاخ جهان‌نما و دو طرف دیگر آن راسته‌های تجاری، بازار و حمام قرار داشته است (رضایی چراتی ۱۳۸۰، ۳۳۶) و شهر در اطراف این میدان وسیع طرح‌ریزی شد. دویست سال بعد، فریزر ابعاد میدان شهر فرح‌آباد را صد متر عرض و دویست متر طول گزارش می‌دهد و می‌نویسد که در شمال این میدان کاخ جهان‌نما و باغ‌های سلطنتی که دید وسیعی به دریای خزر داشتند، قرار گرفته بودند و اطراف میدان حجره‌های مرتبی با پوشش قوسی بنا شده بود (مقتدر ۱۳۸۰، ۲۹۱). علاوه بر آن، در خطه شمال ایران چند میدان دیگر نیز ایجاد شدند، از جمله در سال‌های اول سلطنت شاه‌عباس، وی پس از بازپس گرفتن گیلان از خان احمد گیلانی در باغ پیش‌قلعه لاهیجان میدان بزرگی

برای چوگان‌بازی و قیق‌اندازی و تمرینات سوارکاران احداث کرد. در اشرف، عباس‌آباد، آمل و بارفروش (بابل)، نیز کاخ‌های اقامتگاه در جوار میدان ساخته شدند (همان، ۲۸۹).

۱.۳. ساختار میدان‌های صفوی قزوین

برخلاف تبریز که تقریباً بدون هیچ دخالت و تغییری به مرکز جدید صفویه تبدیل شده بود، هنگامی که شاه‌طهماسب قزوین را به پایتختی برگزید، تغییرات عظیم و مفصلی در این شهر صورت گرفت. در سال ۱۵۴۴-۱۵۴۵/م ۹۵۱-۹۵۲ ق بود که تبدیل شهر قزوین به پایتخت با خرید قطعه‌زمین بسیار بزرگ در شمال این شهر محصور به تدریج شروع شد و سپس دولت‌خانه صفوی در آن‌جا بنا شد. چنان‌که عبدی بیگ شیرازی در منظومه عالی خود، در توصیف آن سروده: «شهنشه شهری اندر شهر قزوین / فکنده طرح با صد ریب و تزیین» (بابایی، ۱۴۰۰، ۱۰۲-۱۰۵).

به دستور شاه، مجموعه سلطنتی را در باغ وسیع سعادت‌آباد بنا کردند. ساختمان‌های عالی‌قاپو، دولت‌خانه، کاخ یا ایوان چهل‌ستون، محل اقامت و پذیرایی پادشاه، حرم‌خانه و کوشک‌های دولتمردان درباری در این باغ قرار گرفتند. براساس توصیفات عبدی بیگ، در حاشیه غربی و جنوبی باغ سعادت‌آباد، دو میدان بزرگ وجود داشت که با عرصه‌ای نسبتاً وسیع مکانی را برای مراسم عمومی و نمایش سواری و چوگان‌بازی به وجود آورده بودند: یکی میدان سعادت و دیگری میدان اسب. میدان سعادت، بزرگ‌ترین میدان قزوین بود که در قسمت غربی باغ سعادت و در مقابل بازار شهر قرار داشت (اشراقی ۱۳۸۷، ۵۲). پیتر و دل‌واله گزارش می‌دهد که میدان سعادت، دور از قصر شاهی و در حوالی بازار واقع بود. این میدان گرچه به زیبایی میدان اصفهان نیست، طولش به همان اندازه و عرضش تقریباً یک‌سوم آن است. دو قصر کوچک با ایوان‌های متعدد، یکی در این طرف و یکی در آن طرف میدان ساخته شده تا در موقع تماشای چوگان‌بازی از آن‌ها استفاده شود (دل‌واله ۱۳۷۰، ۲۹۱). میدان سعادت، بخشی از وظایف یک میدان اصلی در پایتخت را بر عهده داشته و عرصه نمایش قدرت شاه برای مردم و نمایندگان سایر ممالک بود (جیحانی و رجبی ۱۳۹۸، ۶۶). در *عالم‌آرای عباسی* در بخشی مرتبط با فرار بایزید به ایران، آمده که در میدان سعادت قزوین به دستور شاه‌طهماسب یک میهمانی برگزار می‌شود و در این بزم، سطح میدان از فرش‌های گران‌بهای پوشیده شده است (ترکمان ۱۳۸۲، ۱۰۱-۱۰۲). علاوه بر جشن و بازی در میدان سعادت، شاه تقریباً هر روز سوار بر اسب به میدان می‌رفت و بسیاری از ملاقات‌های سیاسی در این زمان انجام می‌شد. دل‌واله و سفیر اسپانیا چنین روزهایی را در سفرنامه خود توصیف کرده و اولین بار شاه را در این میدان دیده‌اند. نمایش هدایای مهمانان و نمایندگان دولت‌های مختلف نیز آنجا انجام می‌شد. مجازات، یکی دیگر از اموری بود که گاهی در میدان انجام می‌گرفت. میدان شهر برای بار عام نیز استفاده می‌شده است. قاضی احمد در مورد وسعت میدان سعادت ذکر می‌نماید هنگامی که شاه‌طهماسب، بایزید پسر سلطان سعید عثمانی را که از وی تقاضای پناهندگی کرده بود، در میدان سعادت به حضور پذیرفت، وی با ده‌هزار سوار مسلح در آن‌جا حضور یافت (قمی ۱۳۶۳، ۴۰۶).

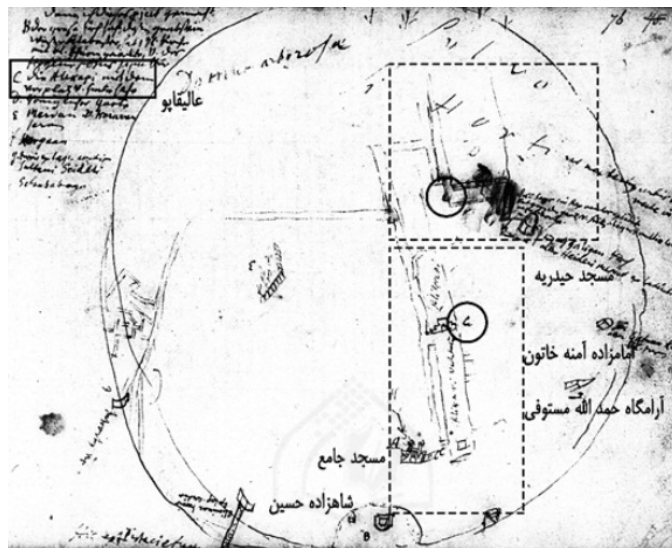
میدان اسب قزوین یکی از عناصر محله شاهی به حساب می‌آمد و دروازه اصلی ورودی محله سلطنتی در شمال میدان قرار داشت. این میدان بیشتر در انحصار اهالی دولت‌خانه بود و عرصه نمایش قدرت برای مردم محسوب نمی‌شد. در واقع میدان اسب، فضای گشوده‌ای در مقابل درب دولت‌خانه بوده است که خانه برخی از درباریان در اطراف آن بوده و براساس ترسیم کمپفر در محدوده واقع در جنوب آن نیز مسجدی به نام مسجد حیدریه قرار گرفته بود (تصویر ۱). این محدوده در طراحی شهری دوره طهماسب، یکی از مفصل‌های مهم ارتباط‌دهنده شهر و دارالسلطنه محسوب می‌شده با دسترسی‌های محدود، که بیشتر در انحصار اهالی دولت‌خانه بوده، برخلاف میدان سعادت که عرصه نمایش قدرت برای مردم بوده است (جیحانی و رجبی ۱۳۹۸، ۵۷). این میدان که مقابل سردر عالی‌قاپو قرار گرفته، همان‌طور که از اسمش پیداست، میدانی برای اسب‌سواری و تشریفات مربوط به سواره‌نظام و تجمع رسمی بود (اشراقی ۱۳۸۷، ۵۳). عبدی بیگ می‌گوید: میدان اسب به عمارت جهان‌نما ارتباط دارد و این عمارت مشرف به میدان بوده و از عمارت حرم نیز راهی به میدان وجود داشته است و اشاره می‌کند میدان اسب جایی است که مرکب‌های تیزرو در اقسام مختلف در معرض دید شاهانه قرار می‌گرفتند (عبدی بیگ نویدی ۱۳۹۵، ۲۶۲) (تصویر ۲). بنابر اطلاعاتی که در نقشه کمپفر موجود است و

باستان‌شناسی شهری که براساس آن در قزوین انجام گرفت، مسجد حیدریه (تصاویر ۳ و ۴)، مسجد کهنی بوده احتمالاً از دوران سلجوقی، که با الحاقات صفویه باز به کار گرفته شد تا به‌عنوان عنصر دینی پیرامون میدان اسب و در ضلع مقابل دولت‌خانه قرار گیرد (جیحانی و رجبی ۱۳۹۸، ۶۶).

محدوده شهری قزوین دوره صفوی، از الگوهای شهرسازی ماقبل خود فاصله گرفته بود: نظم به‌غایت هندسی فضای میدان‌ها، قرار گرفتن در امتداد دولت‌خانه و نمایش حجمی و نمادین این مرکز اقتدار صفوی در نشان دروازه سلطنتی عالی‌قاپو (تصویر ۵). همه این خصوصیات معماری و شهرسازی در نقشه قزوین و تغییر جغرافیایی مرکز امپراطوری را باید عناصر اساسی گفتمان قدرت صفویه در قزوین و زمینه‌ساز شکوفایی آن در اصفهان دوره شاه‌عباس دانست (بابایی ۱۴۰۰، ۱۰۸).



تصویر ۲: نقشه دولت‌خانه قزوین در دوران شاه‌طهماسب اول و شاه‌عباس (اشراقی ۱۳۸۷، ۵۶)

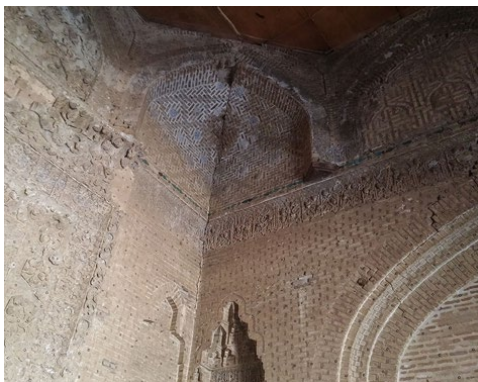


تصویر ۱: نقشه قزوین، میدان اسب و بناهای مهم، انگلبرت کمپفر (کتابخانه بریتیش، اسلوان؛ جیحانی و رجبی ۱۳۹۸، ۵۸)

مطالعات معماری ایران

دو فصلنامه معماری ایرانی
شماره ۲۵ - بهار و تابستان ۱۴۰۳

۱۲۴



تصویر ۴: گوشه‌سازی زیر گنبد و تزیینات داخلی به‌جامانده از مسجد حیدریه (۱۳۹۴)



تصویر ۳: تزیینات سلجوقی گچ‌بری زنبوری محراب مسجد حیدریه (۱۳۹۴)



تصویر ۵: سردر عالی قاپو، ورودی دولت‌خانه صفوی (مینیایی، بهنام)

۲.۳. ساختار میدان نقش جهان

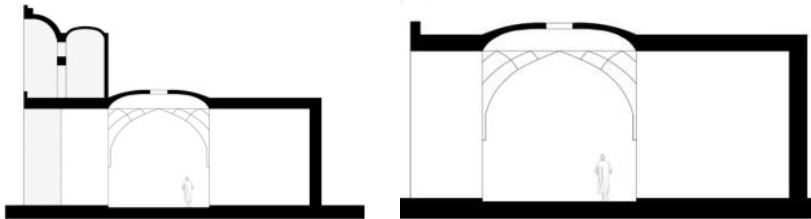
همان‌گونه که برنامه سیاسی حکومت صفوی به تدریج و در بستر زمان شکل می‌گرفت، الگوهای معماری و فضاهای شهری نیز تغییر می‌کردند و ارتباط بین سیاست و فرهنگ با فضاهای شهری مشهودتر می‌شد. ایران پس از صفوی نیاز به فرهنگ‌سازی داشت، زیرا از گذشته خود منقطع شده بود و در این جدایی، ضمن آنکه پایه‌های خود را بر همان هویت کلی پیشین بنا نهاده بود، درباره مشخصه‌های جدید و همگون نمودن آن‌ها با یکدیگر باید تلاش می‌کرد و خلاقیت به خرج می‌داد؛ به نظر می‌رسد شاه‌عباس این طرح را داشت (جعفریان ۱۳۹۶). بنابر شواهد تاریخی، شاه‌عباس از سال‌های ابتدایی سلطنت خود، قزوین را به‌عنوان پایتخت موقت می‌دید و در همان زمان مشغول انجام اقدامات لازم برای انتقال پایتخت به اصفهان بود. به همین دلیل سفرهای متعددی به اصفهان داشت و اقدامات عمرانی اولیه را برای انتقال پایتخت انجام می‌داد که شرح آن‌ها در کتب تاریخی آمده است.^۳ یکی از قدیمی‌ترین منابع در این خصوص کتاب *نقاوة الآثار* است. طبق نوشته نطنزی، اولین کلنگ‌های آبادانی میدان نقش جهان در سال ۹۹۹ق در محدوده باغ نقش جهان بر زمین زده شد که همان احداث سردر قیصریه و تسطیح میدان برای چوگان‌بازی و اسب‌تازی بوده است. او می‌نویسد که برای مسطح کردن میدان از ریگ رودخانه استفاده کرده‌اند (افوشته نطنزی ۱۳۵۰، ۳۷۶-۳۷۷). با توجه به اینکه بازار قدیمی و میدان کهنه در قسمت شمال شرقی محدوده میدان جدید قرار داشتند، ساخت سردر قیصریه به نوعی تداعی‌کننده ارتباط میان میدان با شهر کهن بوده است (شهابی‌نژاد ۱۳۹۸، ۱۱۶).

نطنزی در شرح سفر شاه‌عباس از قزوین به اصفهان در سال ۱۰۰۴ق، به اقدامات عمرانی شاه در میدان نقش جهان و محدوده اطراف آن می‌پردازد (افوشته نطنزی ۱۳۵۰، ۵۷۶-۵۷۹). از متن او می‌توان دریافت که در این سال، محدوده کلی میدان تعیین شده بود و نیز از آنجاکه مؤلف از اندودن و سفیدکاری و تزیین دیوارهای میدان با نقش مجلس‌ها و صورت‌ها می‌نویسد، می‌توان پی برد که در آن زمان میدان تا حدودی محصور گشته بود. آنجا که در خصوص عمارات اطراف میدان می‌گوید «پست و بلند آن را مساوی ساخته و سفید کرده»، احتمالاً منظور حجره‌های اطراف میدان است که ابتدا یک طبقه بوده‌اند (شهابی‌نژاد ۱۳۹۸، ۱۱۷).

ساخت مجموعه کامل میدان نقش جهان نه به یک یک‌باره، بلکه به صورت مرحله‌ای در یک بازه زمانی پنجاه‌ساله صورت پذیرفت (همان، ۱۲۶). اوژینو گالدیری بر مبنای شواهد باستان‌شناسی به این نتیجه رسید که میدان در دو مرحله جداگانه ساخته شده است: «مرحله نخست (۱۰۰۸-۱۰۱۳ق)، دیوار پیرامون میدان را به بلندی یک اشکوب برافراشتند. در پس این دیوار، حجره‌هایی بود متصل به نمای بیرونی و رو به بازار پشت میدان. درون دیوار، مانند رواق خالی بود. سپس در مرحله دوم احداث (قبل از ۱۰۲۶ق)، حجره‌های رو به میدان را در درون دیوار افزودند. در همان زمان که حجره‌ها اضافه شدند، دیوار را نیز تا دو اشکوب بلندتر کردند و بالاخانه‌هایی به بالای حجره‌های جدید افزودند.» او معتقد

است معماری دوره صفویه دارای خصلت نمایشی است (گالدیری ۱۳۶۱، ۱۰۴). آندره گدار، محقق اروپایی، نیز کوشید انگیزه‌ها و ذهنیتی را که در پس طرح‌های ساختمانی شاه‌عباس بود، تبیین نماید. او نیز دو مرحله ساخت را برای میدان قائل بود: مرحله اول، مرحله عملیات تأسیس یعنی کارهای لازم برای انتخاب اصفهان به پایتختی، شامل دولت‌خانه، محوطه میدان و تفرجگاه شاهی و مرحله دوم، مرحله شکوه، شامل طرح‌هایی چون مسجد شاه که به نظر او برای تجلیل حکومت صفوی لازم بود (مک‌چسنی ۱۳۸۵، ۴۷).

مطالعات باستان‌شناختی که در دهه هفتاد شمسی در میدان نقش جهان انجام شد، مؤید گفته‌های گالدیری است و نشان می‌دهد در فرایند توسعه و گسترش و تکمیل بدنه میدان، حدود ۲/۵ تا ۳ متر به بخش جلویی جزر رواق‌های موجود در پیرامون میدان اضافه می‌شود (ابویی ۱۳۷۷، ۵۰۳). این امر موجب گسترش فضای بسته میدان و کوچک‌تر شدن فضای باز آن شده است. این رواق‌ها که عمقی تقریباً دو برابر میزان قبلی خود پیدا کرده بودند، در همان زمان به مغازه تبدیل شدند که تا امروز نیز کاربری اولیه خود را حفظ کرده‌اند. بدین ترتیب بازار اطراف میدان دارای دو ردیف مغازه می‌شود: یکی به سمت میدان و دیگری در مقابل آن یعنی طرف دیگر بازار. با این اقدام حدود ۲۰۰ حجره به مغازه‌های اطراف میدان اضافه شده و لذا توسعه تجاری بیش از پیش مشهود می‌گردد. در مرحله دوم علاوه بر حلقه جدید، طبقه فوقانی نیز به آن اضافه می‌شود (تصویر ۶). طبقه فوقانی میدان به‌عنوان محلی برای اجاره، خواب، تفریح و نیز تماشای مراسم گوناگونی که در میدان انجام می‌شده است، برای مسافران، ساکنان و سیاحان اختصاص می‌یافت که عواید آن نیز رونق تجاری را برای شهر و دولت به همراه می‌آورد (ابویی ۱۳۷۷، ۵۰۳).



تصویر ۶: دو برش از بازارهای اطراف در مرحله اول شکل‌گیری میدان نقش جهان و بعد از توسعه بازار پیرامون آن (شهبازی‌نژاد ۱۳۹۸، ۱۱۷ و ۱۱۹)

بنای عالی‌قاپو در دو مرحله، ابتدا به‌صورت دو طبقه بنا شد و سپس تا سال ۱۰۱۸ق پنج طبقه گردید. مسجد شیخ لطف‌الله، واقع در روبه‌روی عالی‌قاپو نیز در دو مرحله ایجاد شده است: مرحله اول، سردر ورودی و جلوخان مسجد در سال ۱۰۱۲ق، هم‌راستا با تکمیل بدنه و نمای داخلی میدان ساخته شد و میدان در همان سال، به‌صورت رسمی افتتاح گردید. بخش اصلی مسجد شامل گنبدخانه با تزیینات مفصل آن، ۱۶ سال بعد (تصویر ۷)، در سال ۱۰۲۸ق به پایان رسید (شهبازی‌نژاد ۱۳۹۸، ۱۱۹-۱۲۰). این مسجد را که به اعتقاد بسیاری از مستشرقان از شاهکارهای بی‌نظیر معماری است، شاه‌عباس به افتخار پدرزن خود، شیخ لطف‌الله که از پیشوایان عالی‌قدر آن زمان بود، بر روی خرابه‌هایی بقایای یک مسجد قدیمی بنا کرد (هنرفر ۱۳۵۶، ۸). آخرین عنصر میدان، مسجدجامع عباسی بود که تاریخ شروع آن سال ۱۰۲۰ق است و به‌دلیل عجله شاه‌عباس برای تکمیل و اتمام بنای آن در زمان حیات خود، در تزیینات کاشی‌کاری بخش‌هایی از مسجد تعجیل شده‌است (هنرفر ۱۳۵۰، ۱۲۱).



تصویر ۷: نمای میدان، سمت مسجد شیخ لطف‌الله (Chardin 1723)

میدان نقش جهان در حکم قلب پایتخت و درعین حال مرکز امپراطوری عمل می کرد. شکوه و توازن بناها و کارکردهای میدان نمود ساختار بازسازی شده و مستحکم نظام حکومتی صفویه بود. آنچه در اصفهان نوآوری می نمود، ابعاد بزرگ میدان نقش جهان و تعبیه این فضای خالی عظیم در قلب نقشه کلی و نیز آراستن پیرامون میدان بود. دو ردیف رواق دوطبقه، دالان - گردشگاه و حجره‌هایی به ارتفاع دو طبقه در طبقه همکف، دروازه بازار در شمال، کاخ - دروازه عالی قاپو در غرب، مسجد - نمازخانه شیخ لطف‌الله در شرق و بالاخره مسجد شاه در جنوب، هماهنگی حاکم بر کل مجموعه چشمگیر می نمود (تصویر ۸). میدان شاه اصفهان بیانیه‌ای از قدرت سلطنتی بود که نمادهای درباری، دینی و اقتصادی سلسله حاکم را به نمایش می گذاشت. بارزترین ویژگی این بیانیه وضوح و خوانایی آن است، که با یک نگاه می توان نقشه آن را دید و نیاتش را دریافت (برینیولی ۱۳۸۵، ۶۵). نام معمارانی که این مجموعه را بنا کرده‌اند به گفته لطف‌الله هنرفر (هنرفر ۱۳۵۰، ۱۲۵)، استاد علی اکبر اصفهانی و استاد محمدرضا اصفهانی است که نام اولی در کتیبه سردر مسجد شاه و نام دومی در داخل محراب مسجد شیخ لطف‌الله نقش بسته است.



تصویر ۹: نقاشی کربلی لوپرون، جهانگرد هلندی (1718 Brun Le)



تصویر ۸: نقاشی میدان نقش جهان نقاشی از پاسکال کوست (1867 Coste)

میدان شاه هم مکانی عمومی بود و هم نقش معبر ورودی کاخ را ایفا می کرد. عالی قاپو که نقش فضای آستانه‌ای برای ورود به دولت‌خانه و حرم‌خانه اندرونی شاه را ایفا می کرد، نمادهای قوی شیعه با محوریت امام علی (ع) و نمادهای سلطنتی را داشت و با وجود این، حرمت و تقدس هیبت‌انگیز خود را کسب می کرد (بابایی ۱۴۰۰، ۲۲۰). میدان نقش جهان محل ملاقات شاه و شهروندان بود. میدان روزها اغلب پوشیده از چادر دست‌فروشان بود (تصویر ۹). انبار بازرگانان در اطراف میدان، پُر از انواع مال‌التجاره‌ها و به‌طور عمده ادویه بود. روزانه افرادی از ملیت‌های مختلف نظیر انگلیسی، هلندی، پرتغالی، عرب، ترک، یهودی، ارمنی، روسی و هندی به این محل می آمدند. شب‌ها میدان به محل تردد جمعیت زیادی از بازیگران، شعبده‌بازان، خیمه‌شب‌بازان، بندبازان، نقالان، درویشان و روسپیان بدل می شد (سیوری ۱۳۷۹، ۱۵۷). شاه‌عباس کبیر محل فروش هر جنس و اجتماع اصناف مختلف را تعیین کرده بود (شاردن ۱۳۶۲، ۶۴). میدان در اعیاد و روزهای رسمی مانند روز پذیرایی از سفراء، خالی و قورق می شد (همان، ۶۰). میدان علاوه بر محل اجتماع مردم اصفهان و گردشگاه عمومی شهر، زمین چوگان هم بود و برای دیگر انواع ورزش‌ها نیز به کار می رفت؛ از جمله مسابقات قبیق‌اندازی (سیوری ۱۳۷۹، ۱۵۸). در وسط میدان چوب بلند یا دکلی نصب شده بود که به‌عنوان هدف تیراندازی از آن استفاده می شد و روی آن جام زرینی می گذاشتند که سوار درحال تاخت با تیر کمان آن جام را بزنند، کمالینکه بعدها، تاورنیه در دوران شاه صفی شاهد بوده در پنج تاخت، وی سه جام را با تیر فرود آورده است (تاورنیه ۱۳۳۶، ۳۸۴). دو طرف میدان دو ستون سنگی به ارتفاع هشت پا و به‌فاصله پانزده پا از یکدیگر تعبیه شده بودند. این ستون‌ها برای چوگان‌بازی بودند (شاردن ۱۳۶۲، ۶۱). مسابقه شاطری (چالاک‌ی در دوندگی)، تمرین‌های مراسم نظامی و شرفیابی‌ها نیز در میدان انجام می شد (مقتدر ۱۳۸۰، ۲۸۴). شاه‌عباس به چراغانی و آتش‌بازی در میدان نقش جهان علاقه وافری داشت و هرگاه این مراسم به مناسبتی برگزار می شد، سفرای دول خارجی و یا زنان دربار و سران و دولتمردان حکومت را به دیدن این

جشن‌ها دعوت می‌کرد (مقتدر ۱۳۸۰، ۲۸۹). روی ابنیه و اطاق‌های اطراف میدان از بالا تا پایین، جای چراغ ساخته شده که در جشن‌ها و اعیاد روی آن‌ها چراغ گذارده و روشن می‌کردند. به قول شاردن در هیچ کجای دنیا چنین چراغانی‌ای دیده نمی‌شده زیرا مجموع چراغ‌ها، حدود پنجاه هزار عدد بوده است (شاردن ۱۳۶۲، ۶۱).

۴. اهمیت کرمان

ایالت کرمان با سابقه طولانی تاریخی، به دلیل موقعیت راهبردی و قرار گرفتن در مسیر راه‌های ارتباطی، از دوران هخامنشی به بعد نقش مهمی در نظام سیاسی-اقتصادی ایفا نمود. محدوده جغرافیایی آن، از شمال به یزد، از جنوب به سواحل خلیج فارس و دریای عمان، از غرب به فارس و از شرق تا نزدیکی قندهار می‌رسید. با تأسیس حکومت صفویه و نگاه نو برای توسعه شهرها، شهر کرمان نیز مورد توجه قرار گرفت و تغییرات اساسی و جدی یافت.

۴.۱. کرمان پیش از دوران شاه‌عباسی

پیش از دوران صفوی، دوره تسلط تیموریان بر کرمان به سبب هرج و مرج و اختلاف میان امیرزادگان تیموری از آشفته‌ترین دوره‌های تاریخ کرمان است. در اواخر این دوره با تسلط اوزون حسن بر کرمان، حکومت به فرزند وی، الوندبیک و سپس به آیه سلطان، عموزاده اوزون حسن انتقال یافت (وزیری ۱۳۶۴، ۵۹۳). جنگ‌های متعدد بین مدعیان موجب ضعف قدرت آق‌قویونلوها شد (روملو ۱۳۸۴، ۹۲۱). ابوالفتح بیگ بایندر آخرین حاکم از ترکمانان آق‌قویونلو بود که خودسری وی و آشوب و بی‌نظمی این ایالت، در دوره فترت قبل از صفویه، مردم کرمان را در رنج و بینوایی گرفتار کرده بود (وزیری ۱۳۶۴، ۶۰). پس از جلوس شاه‌اسماعیل به سلطنت ایران در سال ۹۰۸ق، اسماعیل خان محمداستاجلو، پس از فتح کرمان، به عنوان اولین حاکم دولت صفوی در آنجا منصوب شد (همان، ۵۹۴). در این دوره ایل افشار از خراسان به کرمان کوچانده شدند (باستانی پاریزی ۱۳۶۲، ۱۶). پس از شاه‌اسماعیل و شاه‌طهماسب، در زمان سلطنت شاه‌اسماعیل دوم، به دستور وی محمودسلطان افشار که حاکم ساوه بود، پس از عزل از آن ولایت به حکومت کرمان فرستاده شد (هدایت ۱۳۸۰، ۶۵۳۸). پس از مرگ وی، ولی‌خان افشار از عموزادگان وی، در سال ۹۸۶ق از طرف سلطان محمد خدابنده، به حکومت کرمان دست یافت (وزیری کرمانی ۱۳۶۴، ۶۰۲). به دلیل بی‌لیاقتی و عدم کفایت سلطان محمد خدابنده، بسیاری از شهرها و روستاهای کشور با بی‌نظمی و دشواری مواجه بودند و بر اثر جنگ‌های داخلی و آوارگی روستاییان، ناامن بودن جاده‌ها و حتی شهرها و لطامات واردشده به کشاورزی و بازرگانی، فضای عمومی کشور در فقر و ترس قرار داشت و قحطی شیوع یافته بود و بسیاری از بین رفته بودند (هدایت ۱۳۸۰، ۶۶۰۸-۶۶۰۴).

۴.۲. کرمان دوران شاه‌عباسی

شاه‌عباس در زمانی به پادشاهی رسید که اوضاع اقتصادی ایران بسیار نابسامان بود. آخرین حاکم کرمان تا پیش از حکومت طولانی گنجعلی‌خان بر کرمان، ولی‌خان افشار بود. پسر ولی‌خان، بیگناش‌خان به شدت مغرور و دلیر بود و در واقع وی بر کرمان حکومت می‌کرد (باستانی پاریزی ۱۳۶۲، ۱۵). با شروع سلطنت شاه‌عباس، شاه مقام قورچی‌باشی را به ولی‌خان افشار سپرد و پسرش که یزد را در تصرف داشت، حاکم کرمان کرد (افوشته نطنزی ۱۳۵۰، ۹۰۳). اما بیگناش‌خان به یزد و کرمان اکتفا نکرد و خیال تصرف فارس را نیز داشت. سرانجام به دلیل بلندپروازی و اقدام علیه دستور شاه، به فرمان شاه‌عباس کشته شد و حکومت کرمان دوباره به ولی‌خان سپرده شد. ولی‌خان در تمام جنگ‌ها شاه‌عباس را همراهی می‌کرد و پس از شش سال حکومت در کرمان، در سال ۱۰۰۴ق در کرمان از دنیا رفت (باستانی پاریزی ۱۳۶۲، ۳۳). از آنجاکه یکی از دلایل انتخاب اصفهان به عنوان پایتخت توسط شاه‌عباس، سیاست وی برای توسعه قدرت سیاسی به سمت جنوب کشور بود (شاردن ۱۳۶۲، ۵۱۱)، با فوت ولی‌خان، شاه تصمیم گرفت که کرمان و فارس را از جهت حکام مقتدر موقعیتی تازه بخشد، زیرا در نظر داشت با تغییر مسیر راه ابریشم از عثمانی به راه دریایی بوشهر و بندرعباس، تجارت را به این سمت منتقل کند (همان، ۳۶). شاه‌عباس برای ایجاد امنیت در جنوب کشور، با اعتماد به لیاقت و توانایی گنجعلی‌خان، وی را به عنوان حاکم کرمان برگزید.

۴.۲.۱. مرام، جایگاه و اقدامات گنجعلی خان

گنجعلی بیگ زیک از دوران کودکی عباس میرزا در هرات، در خدمت او بود. در تاریخ کرمان آمده «هر کاری به وی واگذار کردی در حسن کفایت ظاهر شدی» (باستانی پاریزی ۱۳۶۲، ۴۰). پس از به سلطنت رسیدن شاه به پاس خدماتش رتبه «خانی» و لقب ارجمند «بابائی» دریافت کرد. شاه عباس به وی بسیار احترام می‌گذاشت و او را بابا خطاب می‌کرد. وی تا پایان حیات نزدیک به سی سال «من حیث الاستقلال حاکم و فرمانروای دارالامان کرمان» بود (ترکمان ۱۳۸۲، ۱۰۴۱). گنجعلی خان زیگ (حکومت ۱۰۰۵-۱۰۳۴ ق/۱۵۹۶-۱۶۲۴ م)، شخصی قدرتمند، خردمند و باسیاست بود که در دوره حکومتش همه تلاش خود را معطوف به آبادانی و رونق سرزمین کرمان نمود. حوزه حکومتی گنجعلی خان از مرز فارس تا سرحد قندهار کشیده می‌شد و تمام کرمان، بلوچستان و قانات را در بر می‌گرفت (باستانی پاریزی ۱۳۶۲، ۴۰). دوران حکومت گنجعلی خان، دوران شکفتگی اقتصادی کرمان است. وی به جاده‌ها امنیت بخشید و همین‌طور راه‌هایی را که به دریا ختم می‌شد، و به این ترتیب تجارت رونق گرفت. بازارها، آب‌انبارها، کاروان‌سراها، حمام‌ها و مدارس متعدد بنا کرد (باستانی پاریزی ۱۳۶۶، ۱۹۹). بسیاری از محلات کرمان نیز بازسازی شدند، از جمله محله پیرامون مسجد ملک که به قول مشیزی در تذکره صفویه آنجا به قدری زیبا بود که حُسن آباد نامیده می‌شد و نیز محله آرامگاه خواجه اتابک در شمال شهر (گلمبک ۱۳۸۵، ۱۶۵). بالینکه گنجعلی خان به بینش و منش شاه‌عباس اقتدا می‌کرد، در حوزه فرمانروایی خود تا حد زیادی دارای استقلال عمل بود. گنجعلی خان هم در جنگ‌ها و لشکرکشی‌ها شاه‌عباس را همراهی می‌نمود^۴ (باستانی پاریزی ۱۳۵۳، ۳۲) و هم خاطر وی را از حکومت، امنیت و آبادانی ایالت کرمان آسوده کرده بود. وی از ابتدا بنا را بر آبادانی کرمان گذاشته بود، حتی زمانی که برای قرب به درگاه حق تعالی یا بنا به سنت صفویان، مجموعه خود را وقف بارگاه امام رضا(ع) کرد، در این عمل نیز پیشرفت کرمان مد نظرش بود و نحوه انجام آن را طوری قرار داد که باعث اشتغال‌زایی بیشتر برای مردم کرمان شود. در واقع درایت، مرام و نیک‌خواهی گنجعلی خان و شناخت وی از نیازهای اجتماعی مردم کرمان، سبب رونق کرمان از حیث اجتماعی و اقتصادی شد (احمدی ۱۳۹۳، ۳۲). پیروی وی از شاه‌عباس در حدی بود که بخشی از درآمد مجموعه گنجعلی خان و ملحقات آن را مانند شاه، وقف حرم امام رضا(ع) نمود؛ درحالی که دیگر حاکمان حتی در شهرهایی با وضعیت اقتصادی بهتر از کرمان، این کار را انجام ندادند (همان، ۳۴).

۵. مجموعه گنجعلی خان

۵.۱. ابعاد شهری مجموعه گنجعلی خان

همان‌طور که پیش از این ذکر شد، در دوران شاه‌عباس صفوی نمونه‌های تازه از هنر شهرسازی ارائه گردید و نوآوری‌هایی در طراحی منظر شهری آغاز شد. ایجاد مجموعه‌های شهری جدید در کنار شهرهای کهن به‌عنوان دستورالعمل به کار گرفته شد (حبیبی ۱۳۷۵، ب، ۹۶)؛ اما در مورد شهر کرمان، این قاعده متفاوت بود. مجموعه گنجعلی خان در مرکز شهر کرمان و در پراهمیت‌ترین منطقه شهر ایجاد شد. از آنجا که یکی از دلایل اصلی ایجاد شهر کرمان، واقع شدن در مسیر راه‌های تجاری بوده است و بازار در آن نقش ویژه‌ای داشت، در همین راستا بنیان مجموعه گنجعلی خان اقتصادی بود. ایجاد مجموعه گنجعلی خان در مرکز شهر کرمان، تقریباً هم‌زمان با انجام مراحل اولیه مجموعه نقش جهان و البته پیش از پایتخت شدن اصفهان انجام شد.^۵ به یقین طرح برپایی میدانی وسیع در کرمان که عناصر مهم شهری پیرامون آن جای گرفته باشند، از ایده‌های صفویان به‌خصوص شاه‌عباس سرچشمه می‌گرفت و شاید با شاه در این خصوص تبادل نظر شده بود، اما انتخاب محل، ابعاد و اندازه، نوع طرح، کاربری‌های در نظر گرفته شده و رویکرد مجموعه متناسب با شهر کرمان و منطبق با دیدگاه گنجعلی خان بود. حاکم برگزیده و باتدبیر شاه‌عباس با در نظر گرفتن موقعیت شهر در منطقه، محدودیت‌های محیطی و وضعیت اقلیمی، مجموعه و میدانی خاص، نه در سبک و سیاق مجموعه‌های شاهان، بلکه در مقیاس مردمی و انسان‌گرا، برای ماندگار و الگو شدن در کرمان پدید آورد. میدان و عناصر پیرامونش، هر یک به‌نوعی مظهر و نشان حاکم را دارند، اما برای مردم ساخته شده‌اند.

هرچند گنجعلی خان به تبعیت از شاه‌عباس به ایجاد و توسعه باغ‌ها در پیرامون شهر کرمان علاقه‌مند بود و به آن

می‌پرداخت،^۶ در شهری که برخلاف قزوین و اصفهان به علت کمبود آب، امکان توسعه آن محدود بود و با بافت فشرده شهری، جز حیاط مسجد ملک و مسجد جامع مظفری، فضایی گسترده برای حضور و تجمع مردم وجود نداشت، میدان گنجعلی‌خان را به عنوان محلی برای انجام فعالیت‌های اجتماعی و تفریح مردم ایجاد نمود و در واقع میدان به مثابه فضای تنفس شهر عمل می‌کرد. میدان گنجعلی‌خان مرکز تجمع مردم، اعلام اعلانات حکومتی، برگزاری مراسم جشن و عزاداری و محلی برای زندگی شهری و تفریح بود. انجام فعالیت‌هایی که تا پیش از آن مکانی برای بروز آن‌ها نبود، با ساخت میدان میسر گشت. در این میدان مراسم متفاوتی انجام می‌شد. محل معرکه‌گیری مرشدان و شعبده‌بازان و مرکز کارکردهای اجتماعی و اقتصادی نیز بوده است، به طوری که در کرمان مثلی است که می‌گوید: «اگر دنیا را آب ببرد تا روی میدان گنجعلی‌خان باران نیارد، اجناس ارزان نمی‌شود.» میدان عموماً مجلس کاربایی عمومی و باربیز چهارپایان و قوافل بزرگ و گاهی مجلس تجمع عامه و میعاد لشکر و محل اعلان اوامر و نواهی حکومت^۷ بوده است (باستانی پاریزی ۱۳۵۱ الف، ۶۷۶).

حجره‌های بازار پیرامون میدان، محل تولید و عرضه کالا بودند. در مناسبت‌های خاص، میدان به امر گنجعلی‌خان چراغان می‌شد. در تذکره صفویه کرمان در توصیف چراغانی میدان آمده: «خان عالی جناب با اصحاب به بازار آمده، مکانی مرغوب را منزل، و اشاره به افروختن چراغ‌ها و مشاعل نمودند. به یکدم آن مقدار شمع چراغ افروخته گردید که از فروغ آن چشم‌روشنان فلک خیرگی یافت و از وفور گل‌های آتشین، روی هوا اندوده ضیا گردید. بروبام بازار از کثرت شمع و چراغ که بعضی به اشکال درختان مثمره و برخی به هیئت اشجار مزهره مشحون بود، در نظر اهل دید بستانی ریان می‌نمود و زمین میدان از بسیاری جمرات، فلکی معکوس مشاهده می‌شد... از فرط تیره‌وایی شیر سپهر ناف برچیده، از صدای رعد و آوای کل‌گران شیر آسمان هراسان است...» (مشیزی ۱۳۶۹، ۲۰۱).



تصویر ۱۱: مجموعه گنجعلی‌خان (سازمان نقشه‌برداری کشور، عکس هوایی سال ۱۳۲۴)

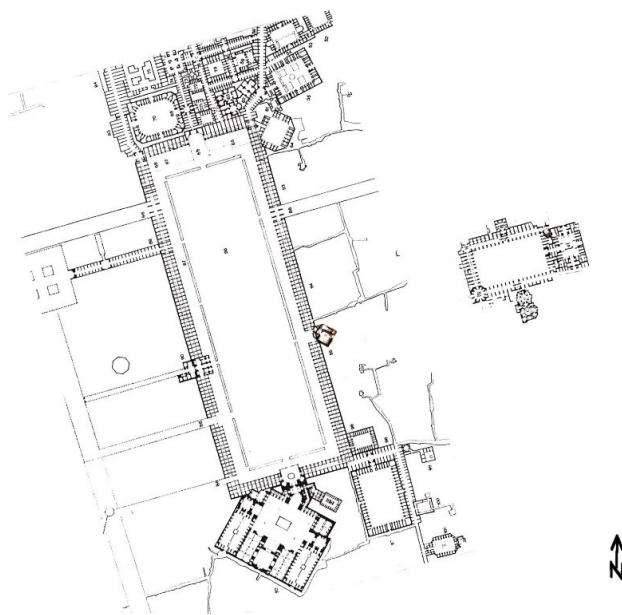


تصویر ۱۰: جایگیری مجموعه گنجعلی‌خان در محل تقاطع بازارها (کرمانی ۱۳۸۰، ۴۹)

مجموعه گنجعلی‌خان در سال‌های ۱۰۰۵ق تا ۱۰۲۹ق در امتداد بازارهای کهن، بر روی دکان‌ها و خانه‌های قدیمی و در مهم‌ترین و پرتددترین مکان شهر کرمان بنا شد. برای ایجاد آن مداخلات سنگینی در بافت قدیمی شهر صورت گرفت و این کاملاً برخلاف نوع برخورد مجموعه نقش جهان با شهر اصفهان و یا مجموعه شاه‌طهماسب با شهر قزوین بود (تصویر ۱۰). محل تعیین شده برای ایجاد مجموعه، در تقاطع بازارهای شمالی-جنوبی و غربی-شرقی بود. لازمه انجام این کار خریداری حجره‌ها، منازل مسکونی و کاروان‌سراها از مالکان آن‌ها بود که با وجود مشکلات زیاد انجام شد. در وقف‌نامه گنجعلی‌خان اسامی تمامی مالکان و توصیف ملک خریداری آمده است (باستانی پاریزی ۱۳۶۲، ۸۵-۱۷۲). این بناها پس از تملک ویران می‌شدند و زمین آن‌ها برای انجام ساخت‌وسازهای جدید آماده می‌گردید.

همان‌طور که شاه‌عباس طی مدتی طولانی محور بزرگ توسعه‌ای را در پایتخت خویش به اجرا درآورد و آن را به پایتختی تحسین‌برانگیز مبدل ساخت (برینیولی ۱۳۸۵، ۶۳)، گنجعلی‌خان نیز با انجام کارهای زیربنایی و ساخت مجموعه خود کرمان را متحول کرد. ایجاد مجموعه گنجعلی‌خان باینکه در زمان خود مداخله‌ای نوگرایانه و آمرانه بود، به‌سبب داشتن زیرساخت درست و هماهنگ با شرایط بومی، اقلیمی شهر کرمان و برنامه‌ریزی صحیح برای برآوردن نیازهای شهر و ساکنان آن بسیار موفقیت‌آمیز بود (کرمانی ۱۳۹۸، ۲۰۶). مجموعه گنجعلی‌خان متشکل بود از: میدانی فراخ و متناسب، بازارهای عالی به‌انضمام چهارسوقی رفیع، کاروان‌سرای ممتاز، مسجد-نمازخانه‌ای بهشت‌آسا، حمامی بزرگ، ضراب‌خانه و آب‌انباری محکم (تصویر ۱۱).

این مجموعه از شاخص‌ترین نمونه‌های معماری و شهرسازی دوران صفویه است که از نظر تعریف فضا و مفاهیم در نوع خود کامل است؛ گرچه میدان و مجموعه اطراف آن از نظر اندازه و مقیاس، کوچک‌تر از میدان نقش جهان و مجموعه پیرامون آن است (تصویر ۱۲). مجموعه زیبا، نفیس و کامل گنجعلی‌خان با وسعت بیش از یازده هزار متر مربع (مکی‌نژاد ۱۳۹۸، ۵۹) به سعی گنجعلی‌خان ساخته شد و به همت پسرش، علی‌مردان خان تکمیل گردید.



تصویر ۱۲: مجموعه گنجعلی‌خان در مقایسه با مجموعه سلطنتی نقش جهان (کرمانی ۱۳۷۹، ۲۰۸)

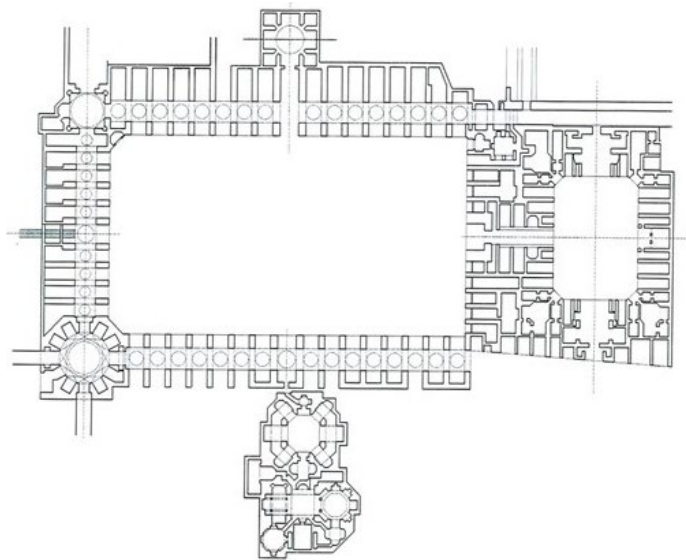
۲.۵. ابعاد معماری مجموعه گنجعلی‌خان

کرمان حجم عظیمی از ساخت‌وساز را در این دوره تقبل کرد که به‌طور حتم برای انجام آن‌ها و خلق تزیینات وسیع به تعداد زیادی استادکار نیاز بود که علاوه‌بر متخصصان اهل کرمان، معماران و هنرمندانی از دیگر شهرها به کرمان آمده بودند؛ از جمله سلطان محمد معمار یزدی، معمار کل مجموعه گنجعلی‌خان که نام وی در شش نقطه مهم مجموعه آمده است، علیرضا عباسی، خطاط مجموعه سلطنتی اصفهان و دیگر آثار نفیس دوره صفوی و شهاب‌الدین کرمانی، خطاط و کتیبه‌نگار.

۱.۲.۵. میدان گنجعلی‌خان

میدان گنجعلی‌خان کرمان جزو اولین میدان‌هایی است که در زمان شاه‌عباس، با نگاه نو و به‌قصد ایجاد هویتی جدید، برای شهر کرمان ساخته شد. عناصر مهم پیرامون میدان به‌کلی متفاوت با بناهای پیرامون میدان‌هایی بودند که با دستور

شاه ایجاد شدند. این میدان با مساحت ۵۳۴۶ متر مربع، عنصر اصلی است که مجموعه گنجعلی خان پیرامون آن شکل گرفته است. میدان در محوطه‌ای به طول ۹۹ متر و عرض قریب ۵۴ متر در وسط مجموعه قرار گرفته است (روحی، ریاحیان گهرتی، و جمیل کرمانی، ۱۳۹۸)، سه طرف آن را بازار احاطه نموده و در سمت شرق آن کاروان سرا، مسجد و حجره‌های تجاری قرار دارند. وجود رواق‌های بازار پیرامون میدان و نبود دسترسی مستقیم به مغازه‌ها در سه ضلع، سبب ایجاد خالص‌ترین شکل میدان گردیده شده است (تصویر ۱۳).



تصویر ۱۳: پلان مجموعه گنجعلی خان (بایگ پژوهشی بافت تاریخی کرمان ۱۳۸۰)

۲.۲.۵. ارتباط عناصر مجموعه با میدان

در وسط ضلع شمال میدان ضرابخانه قرار دارد و نسبت به ورودی کاروان سرا فاصله نزدیکی دارد. در وسط ضلع جنوبی میدان، حمام واقع شده است. این حمام که در آن جایگاه طبقات مختلف جامعه از هم جدا شده، برای آقایان ساخته شده و در جنوب شرقی آن حمامی برای بانوان بنا شده است که در نقشه‌های تهیه شده از مجموعه گنجعلی خان، پلان آن ترسیم نشده ولی در عکس‌های هوایی مشخص است (تصویر ۱۱). آب‌انبار آخرین بنای مجموعه بوده که بسیار محکم بنا گردیده، پس از فوت گنجعلی خان توسط پسرش تکمیل شده است (تصویر ۱۳).

شواهد میدانی و نقاشی پیداشده در کاروان‌سرای گنجعلی خان دلالت بر این دارد که میدان گنجعلی خان محل برگزاری مراسم و جشن‌های ویژه با انجام نمایش قبق‌اندازی و جلوه‌های نمایشی بازی چوگان بوده که احتمالاً به شیوه بازی یک‌نفره چوگان برگزار می‌شده است. در اتاق هشتی بالای دالان ورودی کاروان‌سرای گنجعلی خان که رو به میدان است، نقاشی با مضمون بازی چوگان، در کنار دو نقاشی دیگر با مضمون شکارگاه و مجلس بزم شاهانه وجود دارد (مهدوی ۱۳۹۱، ۲۰-۲۱). این نقاشی که پس از پاک‌سازی برای انجام عملیات مرمت در سال ۱۳۷۷ نمایان شده، دارای ابعاد ۹۴×۸۴ سانتی‌متر مربع است (تصاویر ۱۴ و ۱۵). مضمون نقاشی چهار سوارکار را در دو قسمت بالا و پایین نشان می‌دهد که همه آن‌ها چوب چوگان در دست، به طرف گوی حمله‌ور شده‌اند. در قسمت فوقانی و تحتانی چهار عدد میل دروازه چوگان نیز وجود دارد. در قسمت میانی نقاشی، یک نفر پیاده نمایان است که احتمالاً چوگان‌دار است^۱ (روحی، ریاحیان گهرتی، و جمیل کرمانی ۱۳۹۸، ۱۹۳). این نقاشی منحصر به فرد است (جمیل کرمانی، ۱۴۰۲).



تصویر ۱۵: طرح نقاشی بازی چوگان (مهدوی ۱۳۹۱، ۱۹)



تصویر ۱۴: نقاشی دیواری بازی چوگان در اتاق بالای دالان ورودی کاروان سرا (روحی، ریاحیان گهرتی، و جمیل کرمانی ۱۳۹۸، ۱۹۳)

۳.۵. تزیینات و آرایه‌های مجموعه گنجعلی خان

تزیینات این مجموعه منحصر به فرد و دارای تنوع زیادی است و طیف گسترده‌ای از کاشی کاری، آجرکاری، حجاری، گچ‌بری تا کتیبه‌نگاری، نقاشی و آرایه‌های چوبی را در بر گرفته است و عناصر معماری، تزییناتی مانند تویزه‌های کاذب، مقرنس و سه‌کنج به زیبایی در آن استفاده شده است. نقش‌هایی خاص به‌خصوص در کاروان‌سرا و حمام، ترکیبی از تزیینات ایران باستان با هنر دوره اسلامی و استفاده از هنر چینی است که به‌نحو زیبایی باهم درآمیختند و موزون و هماهنگ شده‌اند. در هنگامی که به قول شیلا بلر در اصفهان و دیگر شهرها در این زمان، معماران مجبور بودند وسیع‌ترین بناها را در کمترین زمان ممکن بسازند یا تزیین کنند، با پوشش‌های کاشی بی‌قوارگی ساختگی آن را می‌پوشانند (بلر و جاناتان ۱۳۸۱، ۴۷۵). در طراحی مجموعه گنجعلی خان، هرچند بناهای بزرگ با کاربری عمومی باید در کوتاه‌ترین زمان ممکن به اتمام می‌رسیدند، این محدودیت زمانی، از کیفیت کار نکاست. طراحی، اجرا و جزئیات هریک از بناها، در نوع خود کامل‌ترین و بهترین بودند. از کلیت آن‌ها گرفته تا تزیینات، دقت نظر، مهارت و هنرمندی معمار آن به نمایش گذاشته است (کرمانی ۱۳۹۸، ۲۱۲).

از کلیات و جزئیات مجموعه گنجعلی خان مشخص است که معمار آن، استاد محمد معمار یزدی، هم بر تمام ظرایف و هنرهای تزیینی دوران خود احاطه کامل داشته و هم بر مفاهیم عرفانی، قرآن و احادیث تسلط بسزایی داشته و در تزیینات عناصر مجموعه آن‌ها را تبدیل به نماد نموده است. در کنار آن از رموز و ظرافت‌های هنری ایران باستان، نیز آگاهی داشته است و برای اجرای آن از برترین استادکاران دوران خود بهره برده است.

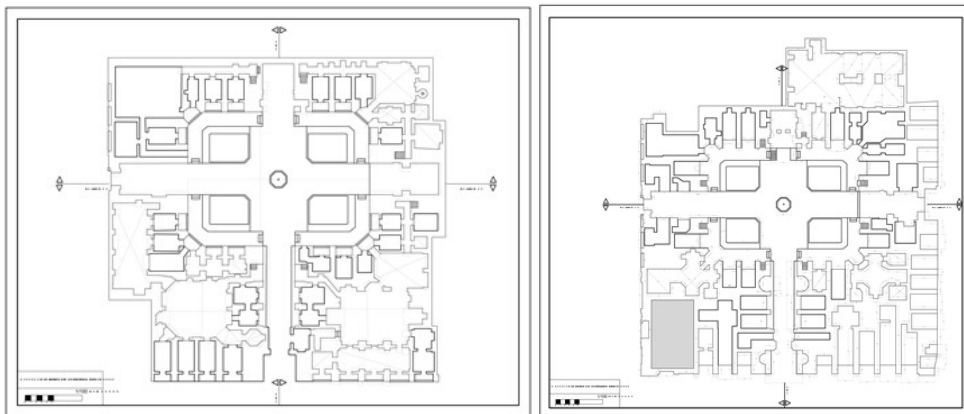
در این دوره به‌علت ارتباط دربار صفوی با کشورهای خارجی و رونق فرهنگی، بازرگانی تحولاتی در نقش‌پردازی پدید آمد و عناصری از هنر اروپا و چین به نقوش راه یافت؛ هرچند هنر چینی از قبل نیز در تزیینات دوران ایلخانی و تیموری تأثیرگذار بوده است. از این نمونه‌ها می‌توان به نقش سیمرغ، اژدها، ابرهای چینی و سر و نیم‌تنه انسان در کاشی‌های معرق حیاط کاروان‌سرای گنجعلی خان اشاره کرد. همچنین صحنه نینزار و مرغان دریایی در حال پرواز را بر سنگ مرمر کنده‌کاری شده در ورودی گرمخانه حمام گنجعلی خان دید (جوادی ۱۳۸۷، ۴۸).

۶. میدان صفوی گنجعلی خان، نمود بینش و منش فرمانروا

در میدان گنجعلی خان وجه غالب بر میدان، نمای جبهه شرقی و به‌خصوص سردر کاروان‌سراست. نمای این بخش برخلاف سه ضلع دیگر دو طبقه است.

در بخش جنوبی حجره‌ها و در قسمت شمالی آن، ورودی مسجد گنجعلی خان و در نمای طبقه فوقانی، پنجره اتاق‌های کاروان سرا مشرف به میدان قرار گرفته‌اند. برای اهمیت کاروان سرا در این مجموعه دلایل زیر قابل تأمل است:

۱. همان‌طور که ذکر شد، کرمان از نظر موقعیت نظامی ویژه بوده و از طرفی در مسیر تقاطع راه‌های تجاری واقع شده و بسیاری از جنبه‌های مدنیت آن مدیون همین امر است و سویی تجارتي آن همواره در اولویت بوده است و تنگاتنگ با وضعیت سیاسی آن. مجموعه گنجعلی خان در محل تقاطع راسته‌بازارهای اصلی شهر و در واقع در امتداد مسیرهای اصلی تجاری منتهی به دروازه‌های شهر ایجاد و از این نظر در مهم‌ترین نقطه شهر واقع شده‌است. برخلاف مجموعه نقش جهان که به دلیل قرار گرفتن در خارج از شهر قدیمی، از مسیرهای اصلی راه‌های تجاری منتهی به دروازه‌های شهر اصفهان دور مانده بود و آن راه‌ها به دروازه‌های شهر و میدان عتیق (کهنه) می‌رسیدند (کوبه ۱۳۶۵، ۲۸۸-۲۸۹)، موقعیت قرارگیری مجموعه گنجعلی خان آن را تبدیل به قلب شهر کرمان کرده بود و در این راستا، کاروان سرا نقطه عطف مجموعه، در واقع تجلی اهمیت بازرگانی و تجارت در کرمان است.



تصویر ۱۶: پلان طبقه همکف و طبقه فوقانی کاروان سرای گنجعلی خان (مهدوی ۱۳۹۱، ۳)

۲. نقشه و ساختار کاروان سرا بسیار خاص، پرابهام و متفاوت با طرح‌های متداول دیگر کاروان سراها (تصویر ۱۶) و یا حتی مدارس است.^۹
۳. محل استقرار کاروان سرا به نوعی طراحی شده که بر همه مجموعه گنجعلی خان اشراف کلی دارد (تصویر ۱۷).



تصویر ۱۷: اشراف کاروان سرای گنجعلی خان بر میدان، ۱۳۹۷

۴. تزیینات معماری آن بسیار ویژه است. ورودی اصلی، چه بیرونی^۱ و چه داخلی دارای آرایه‌های مقرنس کاری نسبتاً پرکار از ترکیب دو شیوه گچ‌بری و کاشی کاری معرق و معقلی است. دیواره‌ها با کاشی و قاب‌های گچ‌بری و نقاشی تزیین شده‌اند. آرایه سردر ایوان‌های دورتادور حیاط، نقوش متنوع اسلیمی، گیاهی (ختایی)، جانوری (پرنده، غزال، شیر، قوچ، سیمرغ و اژدها)، فرشته، انسان و خورشیدخانم است (تصاویر ۱۸ تا ۲۱).
 ۵. طراحی فضا و اتاق‌های کاروان‌سرا و تزیینات آن‌ها به‌نوعی است که کاربری آن بسیار تشریفاتی‌تر از کاروان‌سرا به نظر می‌رسد.

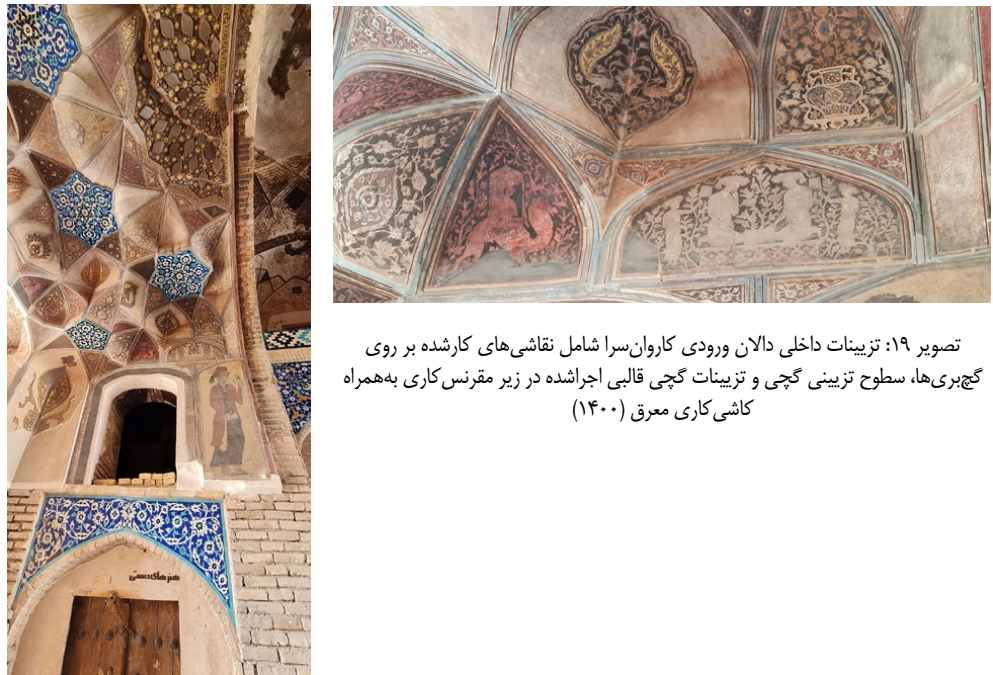


تصویر ۱۸: تزیینات بیرونی کاروان‌سرای گنجعلی‌خان، کاشی کاری (مهدوی ۱۳۹۱، ۷) و مقرنس گچی و کاشی کاری، تزیینات گچ‌بری و کتیبه خط ثلث با کاشی معرق خط علی‌رضا عباسی (۱۳۷۹ و ۱۴۰۰)

مطالعات معماری ایران

دو فصلنامه معماری ایرانی
 شماره ۲۵ - بهار و تابستان ۱۴۰۳

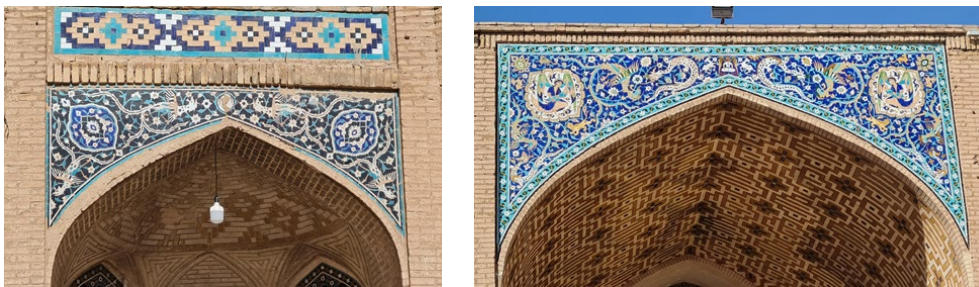
۱۳۵



تصویر ۱۹: تزیینات داخلی دالان ورودی کاروان‌سرا شامل نقاشی‌های کارشده بر روی گچ‌بری‌ها، سطوح تزیینی گچی و تزیینات گچی قالبی اجراشده در زیر مقرنس کاری به‌همراه کاشی کاری معرق (۱۴۰۰)



تصویر ۲۰: حیاط کاروان سرا (۱۴۰۰)



تصویر ۲۱: کاشی کاری های (معرق و معقلی) سردر ورودی ایوان شمالی و پیشانی یکی از حجره های کاروان سرای گنجعلی خان با نقوش متنوع (۱۴۰۰)

ع شاهنشین در ضلع شرقی حیاط کاروان سرا، روبه روی ورودی اصلی، بسیار فاخر و پرتزیین است و با اتاق های معمول در کاروان سراها کاملاً متفاوت است. شاهنشین و ایوانچه جلوی آن بالاتر از سطح حیاط قرار گرفته اند و برای دسترسی به ایوان دو راه پله از دو طرف تعبیه شده و ورود به شاهنشین از طریق ورودی سمت راست ایوانچه امکان پذیر است (تصویر ۲۲). بالای این ایوان کوچک مزین به یک مقرنس گچی است که بر روی آن نقوش ختایی، اسلیمی به همراه نقش پرندگان گچبری و رنگ آمیزی شده است. در گوشه های این ایوانچه بقایای کاشی کاری معرق هنوز وجود دارد که نشان می دهد به احتمال زیاد آثار بیشتری از کاشی کاری (به خصوص معرق) در این ایوانچه وجود داشته است (مهدوی ۱۳۹۱، ۲۴). در اتاق شاهنشین بر روی سه دیوار و سقف آن تزییناتی با نقوش متنوع کار شده است که از نظر روش اجرا با یکدیگر متفاوت اند. بر روی دو دیوار اضلاع غربی و شرقی اتاق تزییناتی مشابه با هم (تصویر ۲۳) و بر روی دیوار ضلع شمالی، روش متمایز نسبت به دو دیوار دیگر به کار رفته است. علاوه بر این دو دیوار، بر روی سقف اتاق هم گچبری هایی ظریف با نقوش متنوع کار شده است (همان). استفاده از نقش انسانی به طور وسیع و در تعداد بالا و حالات مختلف و همچنین موضوعات متنوع در قالب روش ها و با استفاده از مصالح مختلف از جمله کاشی کاری، معرق، گچبری و نقاشی قابل بررسی است (همان، ۳۱). در این تزیینات و سایر آرایه های اجرا شده در این بنا، از نقوش و طرح هایی استفاده شده که از الگوهای مورد کاربرد در کاروان سراها و مدارس متفاوت است.

بالای این تالار، اتاقک پرتزیینی وجود دارد که سه پنجره شرقی آن (در عکس یا آجر پوشانده شده اند) رو به کاروان سرای گلشن است. کتیبه کاشی کاری با خط نستعلیق دور اتاق را مزین کرده است (تصویر ۲۴).

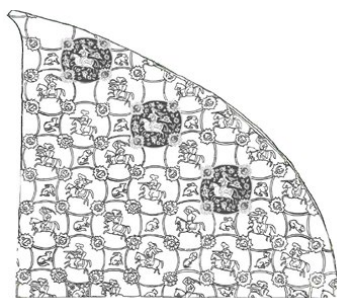
۷. کتیبه سردر کاروان سرا کار علیرضا عباسی (تصویر ۱۸)، از خوش‌نویسان بزرگ دوران صفوی است که از سال ۱۰۰۱ ق در قزوین به خدمت شاه‌عباس در آمده بود و شاه علاقه خاصی به او داشت و وی را در زمره مقربان خود قرار داده بود (هنرفر ۱۳۵۶، ۶).



تصویر ۲۲: ایوانچه جلوی شاه‌نشین ضلع شرقی کاروان سرا و تزیینات آن (۱۴۰۰)

مطالعات معماری ایران

دو فصلنامه معماری ایرانی
شماره ۲۵ - بهار و تابستان ۱۴۰۳
۱۳۷

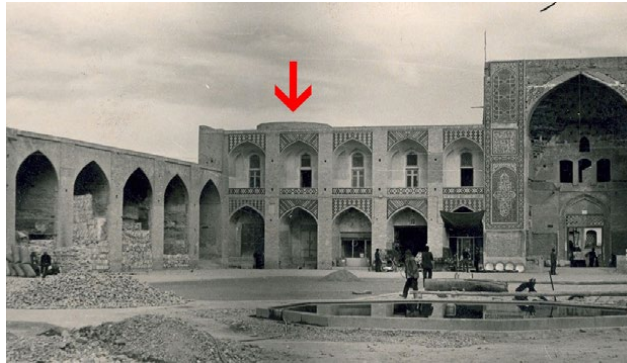


تصویر ۲۳: بخشی از تزیینات دیوار ضلع غربی اتاق و طرح برداشت اشدهاز تزیینات کشته‌بری نیمه‌راست دیوار شرقی اتاق (مهدوی ۱۳۹۱، ۲۷)

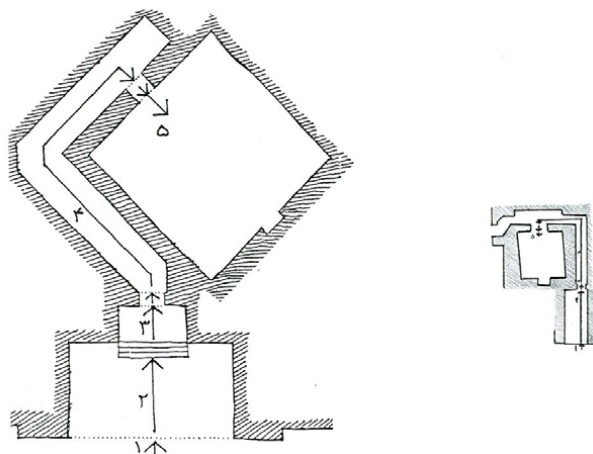


تصویر ۲۴: اتاق بالای شاه‌نشین با سه پنجره مشرف به کاروان سرا گلشن (مهدوی ۱۳۹۱) و بخشی از کتیبه موجود در اتاقک بالای شاه‌نشین (مهدوی ۱۳۹۱، ۱۴)

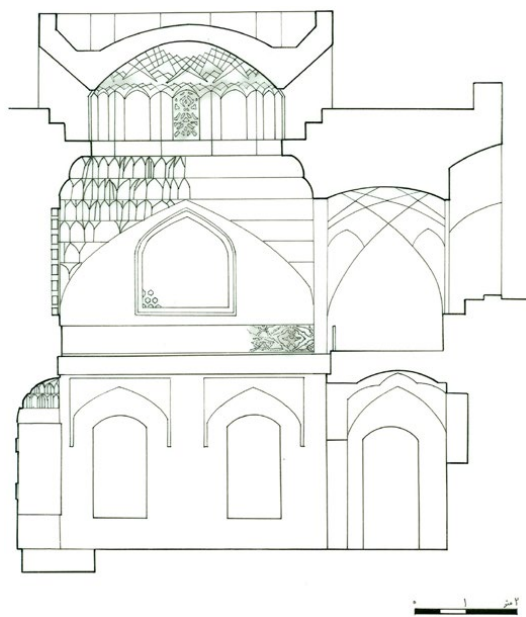
۸. با توجه به ارتباط مسجد کوچک و پرتزبین گنجعلی خان با کاروان سرا، این مسجد که بر روی بقایای مسجدی تیموری بنا شده، به احتمال زیاد، به عنوان نمازخانه شخصی گنجعلی خان استفاده می شده است. با وجود اینکه مذهب تشیع و باستان گرایی دو عامل مهمی بود که صفویان در پی احیای آن بودند و از طرفی فضای میدان، مکانی مناسب برای به رخ کشیدن قدرت سیاسی، اقتصادی و مذهبی بود، در میدان گنجعلی خان، به جز کتیبه های کاشی کاری، هیچ نماد و کاربری مذهبی جلب نظر نمی کند. مسجد کوچک و شخصی گنجعلی خان از بیرون نمایشی ندارد و گویا به عمد در خفا مانده است (تصویر ۲۵). به رغم کوچک بودن ابعاد مسجد، به نظر می رسد نحوه چرخش راهرو آن، به منظور ورود به فضای اصلی، برای مسجد شیخ لطف الله که بعد از این مسجد بنا گردیده، الگو بوده است (تصویر ۲۶). هر دو مسجد فاقد حیاط و شبستان هستند ولی با وجود زیبایی فوق العاده صحن مسجد شیخ لطف الله، مسجد گنجعلی خان از نظر تنوع در کاربرد مصالح مختلف در تزیینات، از آن غنی تر است (تصویر ۲۷). به جز این مسجد، سه مسجد کوچک دیگر در پیرامون مجموعه برای ادای فریضة نماز ایجاد شده بود. گویا گنجعلی خان در میدان خود، قصد تأکید و استفاده سیاسی از بنای اعتقادی مسجد را نداشته و تنها برای نماز گزاردن و لذت ارتباط با حق تعالی از محیط معنوی آن بهره مند می شده است. از طرفی، این عمل نوعی احترام و تأکید بر وجود دو مسجد بزرگ ملک و جامع مظفری در نزدیکی و امتداد بازار محسوب می شود.^{۱۲}



تصویر ۲۵: تصویر سمت راست، بخش کوچکی از نورگیر مسجد گنجعلی خان که از میدان دیده می شود، در بخش بالای سمت چپ نمای کاروان سرا مشخص است (عکس مربوط به محوطه سازی میدان در دهه ۴۰ شمسی، مرکز اسناد اداره میراث فرهنگی استان کرمان). تصویر سمت چپ، نورگیر دوازده وجهی مسجد از بیرون (۱۳۹۰)



تصویر ۲۶: مراحل مختلف ورود به مسجد گنجعلی خان و شیخ لطف الله (کرمانی ۱۳۷۹، ۲۰۹)



تصویر ۲۷: تزیینات متنوع نورگیر سقف و برش مسجد گنجعلی خان (نگارنده و عرفانی، مجید، ۱۳۷۸)

۹. از آنجاکه در وقفنامه گنجعلی خان از این بنا به عنوان کاروان سرا نام برده شده، می توان نتیجه گرفت که بنا برای کاربری کاروان سرا وقف شده است؛ اما در زمان حکومت گنجعلی خان بر کرمان، احتمال استقرار وی در این بنا و استفاده از آن به عنوان دارالحکومه و استفاده از تالار و اتاق های بالایی پرتزیین به عنوان دفتر کار و محل استراحت وی زیاد بوده است.

گمان می رود وجود دارالحکومه در این بنا سبب عجین شدن ساختار سیاسی با ساختار اقتصادی شده است. میدان گنجعلی خان نه در حد و اندازه یک میدان سلطنتی در پایتخت جدید، بلکه در حد یک میدان مناسب برای شهری طراحی شد که با عبور از دوران پرتلاطم و آشوب، آماده زندگی در فضای امن بود. این میدان نوگرا دقیقاً دروازه ای شد برای ورود شهر کرمان به دوران نوینی که برزندگی آن را داشت. رویکرد اصلی و غالب میدان با توجه به بناهای پیرامونش، اقتصادی و اجتماعی بوده و هست و گنجعلی خان برخلاف شاه دارالحکومه ای در میدان ایجاد نکرد و ترجیح داد که از بنایی که بعدها به نام کاروان سرا وقف نمود، به این منظور استفاده نماید. اکنون نیز پس از گذشت صدها سال، این میدان همچنان پررونق ترین فضای شهری کرمان است (تصویر ۲۸).



تصویر ۲۸: میدان گنجعلی خان و رواق بازار غربی آن (۱۴۰۰ و ۱۳۹۰)

نتیجه

در دوران صفوی استفاده هدفمندی از تولید فضا و معماری به منظور القای جهان بینی قدرت مد نظر حاکمیت بود. ایجاد فضاهای مهم معماری و شهری، محصول همین دیدگاه بود و نظام حاکم روی نمایش اقتدار حاکمیت به مدد فضا و معماری تأکید می نمود. میدان در آن روزگار، نماد و بازتاب شیوه اعمال قدرت بوده است و پادشاهان صفویه علاقه زیادی به ایجاد میدان‌های باشکوه از خود نشان می دادند. برنامه سیاسی حکومت صفوی به تدریج و در بستر زمان، شکل خود را پیدا کرد. الگوهای معماری، فضاهای شهری و آیین‌ها نیز به آرامی در رابطه بین سیاست و فرهنگ، با توجه به جغرافیا و امکانات فضایی، اجتماعی و اقتصادی بستر، در پایتخت‌ها و شهرهای مهم عصر صفوی تغییر شکل یافتند و میدان‌ها نیز دارای الگوی ثابتی نبودند. در این دوران، مفهوم میدان به فضایی فراتر از محل گردهمایی عمومی ارتقا یافت و در واقع دستگاه حاکمه از آن به عنوان مرکزی برای نمایش قدرت بهره برد.

در رصد سیر تکامل میدان‌های شاهی صفوی، شاهد بلوغ و تکامل میدان از قزوین به اصفهان هستیم. در اولین انتقال پایتخت دوره صفوی و برپایی شهر صفوی در کنار شهر کهن قزوین، دو میدان، یکی مختص شاه و درباریان و دیگری برای حضور شاه در بین مردم ایجاد شدند. در دومین انتقال پایتخت صفوی در اصفهان، آمیختن کاربری‌های دو میدان اسب و سعادت قزوین را در میدان نقش جهان می بینیم. در حد میانه این روند، میدان گنجعلی خان هم‌زمان با میدان نقش جهان، در شهر حاکم‌نشین کرمان بنا می شد. این میدان از عناصر میدان‌های شاهی نشانی ندارد. دارالحکومه آن احتمالاً به شکل کاملاً متفاوت در بنایی منتسب به کاروان‌سرا جای گرفته است. از مسجد با نظاهر بیرونی شکوهمند در آن خبری نیست و حتی ضراب‌خانه که عنصری حکومتی است، در ورای رواق بازار بنا شده است. حمای عالی با طبقه بندی اجتماعی خاص از عناصر مهم میدان است. همان گونه که طراحی دولت‌خانه در میدان شاهی در پایتخت به نحوی بود که بر الزامات و امتیازات مقرر سلطنت مهر تأیید می گذارد، در میدان گنجعلی خان نیز تفوق بنای کاروان‌سرا بر میدان، نوع پلان، تشریفاتی بودن فضاها و آرایه‌های ویژه آن، بیانگر دارالحکومه بودنش در زمان حکومت گنجعلی خان است. در میدان‌هایی که توسط شاهان صفوی ایجاد شده، بناهای دارالحکومه و کاخ‌های سلطنتی جزو عناصر قطعی پیرامون میدان بودند. در مورد دارالحکومه گنجعلی خان نمی توان متصور شد که در محلی دورتر از میدان واقع باشد، به ویژه که تاکنون در این خصوص شواهدی از محلی خاص به دست نیامده است. وجود ضراب‌خانه در نزدیکی کاروان‌سرا نیز می تواند دلیل دیگر بر دارالحکومه بودن این بنا باشد.

تشابه ظاهری آن با میدان نقش جهان رواق‌های پیرامون میدان است که در میدان نقش جهان، ابتدا رواق به صورت دیوار توخالی بنا شده و سپس تبدیل به رواق و حجره گردیده و دوطبقه شده است؛ اما در میدان گنجعلی خان، رواق‌ها به زیبایی، بخشی از امتداد بازارها شده‌اند که سبب ایجاد منظری بدیع و تمایز این بخش از بازار کرمان از بقیه بازارهای ایران گردیده است. از نظر اعتقادی گنجعلی خان مرید شاه عباس بود. در میدان نقش جهان، عالی قاپو که نقش فضای آستانه‌ای را برای ورود به دولت‌خانه و حرم‌خانه اندرونی شاه ایفا می نمود، نمادهای قوی شیعه با محوریت امام علی (ع) و نمادهای سلطنتی را در ورودی داشت، سردر ورودی کاروان‌سرای گنجعلی خان نیز با کتیبه‌های کاشی کاری با عبارات قرآنی و نام علی (ع) مزین شده است. در دو میدان شاهی قزوین و اصفهان، مساجد حیدریه و شیخ لطف‌الله، دو مسجد خصوصی برای پادشاه و نزدیکانش بودند. در میدان گنجعلی خان، مسجد گنجعلی خان این نقش را برای گنجعلی خان ایفا نموده و در ارتباط با کاروان‌سرا، محل حکمرانی وی بوده است. کلیت پلان مسجد شیخ لطف‌الله شباهت زیادی به مسجد گنجعلی خان دارد. همه این مساجد در محل بقایای مسجد قدیمی بنا یا تکمیل شده‌اند. در وقف عناصر مجموعه نیز به شاه عباس اقتدا کرد هر چند نوع وقف وی باعث اشتغال زایی برای مردم کرمان گردید.

در میدان گنجعلی خان، مانند میدان‌های شاهی بازی چوگان و قبق اندازی به صورت نمایشی برگزار می شد، که بازی‌هایی بالاتر از سطح مردم عادی بوده‌اند. اعلانات حکومتی خوانده و نصب می شد، محکومان به مجازات می رسیدند و جشن‌های ملی و مذهبی برگزار می گردید. میدان در هنگام جشن‌ها و ایام خاص چراغانی می شد. محل برگزاری نمایش شعبده‌بازان و حضور دست‌فروشان بود. در تمام مواردی که اهمیت داشت و نیاز به حضور حاکم در بین مردم

بود، گنجعلی‌خان در این میدان حاضر می‌شد و مردم شاهد حضور او در محلی خاص بودند. میدان گنجعلی‌خان با وجود مقیاس کوچک‌ترش نسبت به میدان‌های شاهی، دارای ویژگی‌های منحصر به فردی است که نشانگر بلوغ سیر اندیشه صفویان است. طراحی آن دقیقاً با در نظر گرفتن ویژگی‌های زمانی، مکانی و وضعیت اقتصادی و اجتماعی شهر کرمان انجام شده است. در واقع گنجعلی‌خان با ایجاد میدانی که مانند آن قبلاً در شهر نبود، سبب حضور مردم و برآوردن نیازهای آن‌ها در سطحی بالاتر گردید. از طرفی الزامات حکومت صفوی با وجود وی، به‌عنوان نماینده شاه و حاکم شهر، به بهترین نحو اعلام و القا می‌شد.

پی‌نوشت‌ها

۱. شاه‌اسماعیل نوه اوزون حسن بود و بعد از مرگ پدر در دربار او بزرگ شد (سایکس ۱۳۶۳، ۹۰؛ حبیبی ۱۳۷۵ الف، ۹۳).
۲. در اوایل حکومت صفویان، زمان سلطنت شاه‌اسماعیل و شاه‌طهماسب، هیچ مسجدجامعی برای اقامه نماز جمعه ساخته نشد، چه در تبریز، چه در قزوین و یا در بقیه شهرها. در واقع آن‌ها خود را از مزایای فراوان برگزاری نماز جمعه که خطبه‌های آن در تأیید حکومت خوانده می‌شود، محروم کردند. در گذار از الگوی غالب اهل سنت به شریعت تشیع اثنی‌عشری، با توجه به مسئله غیبت و انتظار ظهور، بحث بر سر جواز نماز جمعه در دوران غیبت امام یکی از بحث‌های مهم آن دوران بود که در دوران سلطنت شاه‌عباس، حمایت‌های وی از علمای مشهوری چون شیخ لطف‌الله و شیخ بهایی به حذف این محدودیت کمک کرد (بابایی ۱۴۰۰، ۱۱۱-۱۱۳).
۳. نک به مقاله شهبازی نژاد، علی - «سیر تکامل میدان نقش جهان» و منابعی که در این خصوص استفاده نموده است.
۴. در این دوران، علاوه بر انجام اصلاحات اساسی در کرمان، لشکر مخصوصی از افواج کرمان در تمام جنگ‌های شاه‌عباس شرکت داشتند و فتوحات شایانی از خود بروز دادند (سایکس ۱۳۶۳، ۹۱).
۵. گنجعلی‌خان در سال ۱۰۰۵ ق به‌عنوان حاکم کرمان منسوب گردید و ساخت میدان گنجعلی‌خان در همان سال شروع شد. شاه‌عباس در سال ۱۰۰۶ ق پایتخت امپراطوری صفوی را از قزوین به اصفهان منتقل نمود (سیوری ۱۳۷۹، ۱۵). البته همان‌طور که در متن مقاله آمده، پیش از انتقال پایتخت به اصفهان، در طی مسافرت‌های شاه‌عباس به اصفهان کار ایجاد میدان نقش جهان با ساخت سردر قیصریه و تسطیح میدان آغاز شده بود؛ اما کاروان‌سرا و مسجد که از اولین بناهای میدان گنجعلی‌خان بودند، زودتر از عناصر اصلی میدان نقش جهان ساخته شدند.
۶. ر.ک: کرمانی ۱۴۰۰.
۷. چنان‌که سی سال بعد از احداث میدان گنجعلی‌خان، یکی از بخش‌نامه‌های عمومی دولتی که در جهت رفاه اهالی و معافیت از بعضی عوارض صادر شده بود (مورخ به شوال سال ۱۰۵۰ ق / ۱۶۴۰ م) بر سنگ نقر و بر سردر شرقی همین میدان نصب شده که هنوز باقی است. در این متن تا جایی که توسط زنده‌یادان ستوده و افشار خوانده شده، آمده: «حکم عالی شد که چون همواره پیش نهاد، خاطر رفاهیت و امنیت رعایا و تحصیل دعای خیر جهت ذات اقدس اشرف ولی نعمت حقیقی است و مطمح نظر است که رعایا و برابری دارالامان کرمان ... عالی ... و حال فراغ به دعاگویی دوام دولت روزافزون قیام و اقدام داشته از روی کمال استظهار به رعیتی مشغولی نمایند. بنابراین مقرر شد که عمال و مستوفی سرکار عالی و داروغگان و کلانتران بلده و بلوکات به‌هیچ‌وجه به رسم محدث بداعت جایز ندانسته بعلت رسومات خلاف حکم ... و اولاغ و بیگار و شکارچرای از رعایا طلب ننموده ... و طلبچی و ساربان بازار رومی محدث قرار نداده از کاه و هیمه و اجناس که در بازار خرید و فروخت می‌نمایند یک دینار و یک من بار به خلاف انصاف نگیرند و به علت ... مزاحم مردم نشده و تعرض نرسانند و چون در بازار آنجا داروغه و بازاری نبوده احدی از عمال، داروغه بازار تعیین باشد و از گوسفند جلابی و به‌خلاف معمول طلبی ننمایند که اگر ظاهر شود که از احدی نسبت به رعایا ... زیادتی واقع شود او را به‌نوعی تنبیه نماییم که ... غدغن دانسته در عهده شناسد، تحریراً فی شهر شوال ۱۰۵۰» (افشار ۱۳۴۵، ۴۳۱).
۸. علاوه بر نقاشی، تعداد ۹ توپ پارچه‌ای در سال ۱۳۹۶، هنگام مرمت مقرنس‌های سردر کاروان‌سرا به دست آمد که به گوی بازی چوگان شباهت دارند. هسته اولیه آن‌ها پارچه‌ای است که به‌وسیله نخ کاموا روکشی روی آن بافته شده است. قطر آن‌ها بین ۳/۵ تا ۵/۷ سانتی‌متر و دارای وزنی بین ۵۷ تا ۵۸ گرم هستند (روحی، ریاحیان گهرتی، و جمیل کرمانی ۱۳۹۸، ۱۹۳).

از نظر فدراسیون چوگان، این توپ‌ها قدیمی‌ترین توپ‌های چوگان کشورند که به ثبت ملی رسیده‌اند و هم‌اکنون در موزه هرندی کرمان نگهداری می‌شوند (جمیل کرمانی ۱۴۰۲). آنچه از شواهد و منابع استنتاج می‌شود، تمرین بازی چوگان در خارج از شهر در یکی از میدان‌های واقع در محله گولفجر و بیرون از باغ شاهرخ‌آباد انجام می‌گرفته است (روحی، ریاحیان گهرتی، و جمیل کرمانی ۱۳۹۸، ۱۹۲).

۹. برای این کاروان‌سرا، احتمال مدرسه بودن نیز توسط برخی از محققان در نظر گرفته شده است.
۱۰. کتیبه‌های کاشی‌کاری معرق و معقلی دو سمت سردر ورودی کاروان‌سرا به ترتیب قاب بالا با عبارات «الله و علی»، قاب مربع سفید با خط آبی شعر سعدی «مگر صاحب‌دلی روزی به رحمت/ کند در حق مسکینان دعایی»، زیر آن در متن فیروزه‌ای «سوره توحید»، داخل قاب سفید «بسم‌الله و صلوات» و قاب پایین با نام «علی» مزین شده است.
۱۱. نقوش به‌کاررفته شامل دواپری است که در مرکز هرکدام از این دایره‌ها شخصی سوار بر اسب و درحال شکار با ابزار شکار مختلفی همچون شمشیر، تیروکمان، تفنگ و باز شکاری به نقش درآمده، درون این دایره‌ها و در محل اتصال آن‌ها با یکدیگر، نقوش ختایی اجرا شده است. در فضای مابین هرکدام از این دواپر، نقش یک حیوان که سوژه شکار شکارچیان به حساب می‌آید، قرار دارد. این حیوانات شامل نقش شیر، قوچ، خرگوش و آهو هستند (مه‌دوی ۱۳۹۱، ۲۹).
۱۲. ر.ک: کرمانی ۱۳۷۹.

منابع

- ابویی، رضا. ۱۳۷۷. *امکان‌سنجی احیای میدان نقش جهان با توجه به وضع موجود و گذشته تاریخی*. پایان‌نامه کارشناسی ارشد مرمت و احیای بناها و بافت‌های تاریخی. دانشکده پردیس اصفهان: دانشگاه هنر
- احمدی، زهت. ۱۳۹۳. تأثیر موقوفات گنجعلی‌خان بر کالبد شهری کرمان با تکیه بر اسناد وقف‌نامه‌های گنجعلی‌خان. *مطالعات تاریخ اسلام*، ش. ۲۳: ۳۱-۵۶.
- اشراقی، احسان. ۱۳۸۷. توصیف دولت‌خانه و کاخ‌ها و باغ‌های صفوی در منظومه‌های عبدی بیگ نویدی شاعر دوران شاه‌طهماسب اول. *نشریه فرهنگ*، ش. ۶۸: ۴۱-۵۸.
- اعتمادالسلطنه، محمدحسن بن علی. ۱۳۶۷. *مرآة البلدان*. به کوشش عبدالحسین نوایی و میرهاشم محدث. تهران: دانشگاه تهران.
- افشار، ایرج. ۱۳۴۵. بیست شهر و هزار فرسنگ. *نشریه یغما*، ش. ۲۲۰: ۴۳۰-۴۳۴.
- افوشته نطنزی، محمود بن هدایت‌الله. ۱۳۵۰. *تقاوة الآثار فی ذکر الاخیار*. به اهتمام احسان اشراقی. تهران: بنگاه ترجمه و نشر کتاب.
- بابایی، سوسن. ۱۴۰۰. *اصفهان و کاخ‌هایش، کشورداری، تشیع و معماری بزم در آغاز دوران ایران مدرن*. ترجمه مصطفی امیری. چ ۲. نشر جاوید.
- باستانی پاریزی، محمدابراهیم. ۱۳۶۶. کرمان، مجموعه مقالات شهرهای ایران. جلد ۲. محمدیوسف کیانی. سازمان چاپ و انتشارات وزارت ارشاد اسلامی.
- باستانی پاریزی، محمدابراهیم. ۱۳۶۲. *گنجعلی‌خان*. چ ۲. تهران: انتشارات اساطیر.
- باستانی پاریزی، محمدابراهیم. ۱۳۵۳. *گنجعلی‌خان و خیرات او*. اداره کل فرهنگ و هنر استان کرمان.
- باستانی پاریزی، محمدابراهیم. ۱۳۵۱. مجموعه‌های تاریخی در کرمان: مجموعه گنجعلی‌خان. *نشریه یغما*، ش. ۲۹۳: ۶۷۰-۶۷۶.
- باستانی پاریزی، محمدابراهیم. ۱۳۴۳. *گنجعلی‌خان، دانشگاه اصفهان: دانشکده ادبیات و علوم انسانی* (۱): ۸۶-۸۵.
- برینیولی، ژان. ۱۳۸۵. بینش شاه‌عباس: شهرسازی سلطنتی اصفهان. ترجمه داود طبایی. *گلستان هنر*، ش. ۵: ۶۰-۷۱.
- بلر، شیلا، و جانانان بلوم. ۱۳۸۱. *هنر و معماری اسلامی*. ترجمه یعقوب آژند. تهران: سمت.
- تاورنیه، ژان باتیست. ۱۳۳۶. *سفرنامه تاورنیه*. با تجدید نظر و تصحیح حمید شیرانی. تهران: کتابخانه سنایی.
- ترکمان، اسکندر بیگ. ۱۳۸۲. *تاریخ عالم‌آرای عباسی*. تصحیح ایرج افشار. تهران: امیرکبیر.
- جعفریان، رسول. ۱۳۹۶. *مدل شاه‌عباس برای حکومت نوین صفوی*. <https://www.cgie.org.ir/>

- جوادی، شهره. ۱۳۸۷. بررسی و تحلیل تزیینات معماری در مجموعه گنجعلی خان. باغ نظر، ش. ۹: ۳۵-۵۰.
- جمیل کرمانی، علی. مسئول فرهنگی اداره کل میراث فرهنگی استان کرمان. مرداد ۱۴۰۲. مصاحبه
- جیحانی، حمیدرضا، و فاطمه رجبی. ۱۳۹۸. میدان اسب شاهی: جلوخان دولتخانه صفوی قزوین. فصلنامه پژوهش‌های معماری اسلامی، ش. ۲۲: ۶۸-۴۵.
- حبیبی، سید محسن. ۱۳۷۵. از شار تا شهر. دانشگاه تهران.
- حبیبی، سید محسن. ۱۳۷۵. مکتب اصفهان اعتلا و ارتقای مفهوم دولت. نشریه صفا ۳ و ۴: ۱-۱۵.
- دلاواله، پیتر. ۱۳۷۰. سفرنامه پیتر دلاواله: بخش ایران. ترجمه شجاع‌الدین شفا. تهران: شرکت انتشارات علمی و فرهنگی.
- رضایی چراتی، بهرام. ۱۳۷۹. معماری کویر در آینه دریا. مجموعه مقالات دومین همایش بین‌المللی معماری مسجد-افق آینده، دانشگاه هنر: ۳۳۵-۳۴۴.
- روحی، حمیدرضا، رضا ریاحیان گهرتی، و علی جمیل کرمانی. ۱۳۹۸. ردپای چوگان در مجموعه گنجعلی خان. مجموعه مقالات گنج سلطان. فرهنگستان هنر.
- روملو، حسن بیگ. ۱۳۸۴. احسن التواریخ. تصحیح و تحشیه عبدالحسین نوایی. تهران: اساطیر.
- سایکس، سرپرسی. ۱۳۶۳. سفرنامه سرپرسی سایکس یا ده‌هزار میل در ایران. ترجمه حسین سعادت‌نوری. مؤسسه گسترش فرهنگ و مطالعات.
- سیوری، راجر. ۱۳۷۹. ایران عصر صفوی. ترجمه کامبیز عزیزی. چ. ۸. تهران: نشر مرکز.
- شاردن، ۱۳۶۲. سفرنامه شاردن (بخش اصفهان). ترجمه حسین عریضی. چ. ۲. تهران: انتشارات نگاه.
- شایسته‌فر، مهناز، و سعیده خالقی‌زاده. ۱۳۹۴. تحلیل زیباشناختی نقوش تزیینی سردر کاروان‌سرای گنجعلی خان. مطالعات مدیریت گردشگری: ۹۵-۱۲۲.
- شهبازی‌نژاد، علی. ۱۳۹۸. سیر شکل‌گیری میدان نقش جهان اصفهان. مطالعات معماری ایران، ش. ۱۵: ۱۱۳-۱۳۱.
- عبدی بیگ شیرازی، زین‌العابدین بن عبدالمؤمن. ۱۳۹۵. جنات عدن. تصحیح و پژوهش توسط احسان اشراقی و مهرداد پرهیزگاری. تهران: سخن.
- قمی، قاضی احمد بن شرف‌الدین الحسین الحسینی. ۱۳۶۳. خلاصه التواریخ. جلد ۱. احسان اشراقی. تهران: دانشگاه تهران.
- کرمانی، فریبا. ۱۳۷۹. غرفه‌ها از بهشت. مجموعه مقالات دومین همایش بین‌المللی معماری مسجد-افق آینده، جلد ۲. دانشگاه هنر: ۹۵-۱۲۲.
- کرمانی، فریبا. ۱۳۸۰. طرح سامان‌دهی میدان گنجعلی خان کرمان (پروژه پژوهشی اجرایی). سازمان میراث فرهنگی.
- کرمانی، فریبا. ۱۳۹۸. اثر سلطان محمد معمار یزدی، آیین تمام‌نمای شخصیت گنجعلی خان. مجموعه مقالات گنج سلطان. فرهنگستان هنر.
- کرمانی، فریبا. ۱۴۰۰. بازبینی طرح باغ صفوی: باغ بیرم‌آباد کرمان. اثر، ش. ۹۳: ۱۵۹-۱۷۰.
- کرمانی، فریبا، و مجید عرفانی. ۱۳۷۸. برش مسجد گنجعلی خان.
- کمپفر، انگلبرت. ۱۳۶۳. سفرنامه کمپفر. ترجمه کیکاووس جهانداری. تهران: خوارزمی.
- کوبه، هانیس. ۱۳۶۵. شهر اصفهان، ترجمه کرامت‌الله افسر. مجموعه مقالات نظری اجمالی به شهرنشینی و شهرسازی در ایران. مؤلف محمد یوسف کیانی. چاپ ارشاد اسلامی.
- گالدیری، اوزونو. ۱۳۶۱. عالی‌قاپو. ترجمه عبدالله جبل عاملی. سازمان ملی حفاظت آثار باستانی.
- گلمبک، لیزا. ۱۳۸۵. صنعت سفال صفویه کرمان. ترجمه فریبا کرمانی. اثر، ش. ۴۰ و ۴۱: ۱۵۰-۱۶۸.
- لوافی، مهکامه، منصور سپهری‌مقدم، و فرح حبیب. ۱۳۹۶. بازشناسی مفهوم تعامل میدان و باغ‌های سلطنتی (دولتخانه دوره صفویه): بررسی رابطه دوسویه فضای عمومی با قدرت متمرکز. نشریه مدیریت شهری و روستایی، ش. ۴۹: ۴۶-۶۲.
- مشیزی، میرمحمد سعید. ۱۳۶۹. تذکره صفویه کرمان. مقدمه و تحشیه محمدابراهیم باستانی پاریزی. نشر علم.
- مقتدر، رضا. ۱۳۸۰. نقش میدان در عصر صفوی. نشریه ایران‌نامه، ش. ۷۵: ۲۷۹-۲۹۲.

- مک‌چسنی، رابرت‌دی. ۱۳۸۵. چهار منبع دربارهٔ ساخته‌های شاه‌عباس در اصفهان. ترجمهٔ مهرداد قیومی بیده‌ندی. گلستان هنر، ش. ۶: ۷۵-۴۶.
- مکی‌نژاد، مهدی. ۱۳۹۸. تأملی در رقم و امضای سلطان محمد. مجموعه مقالات گنج سلطان. فرهنگستان هنر.
- مهدوی، سید مجتبی. ۱۳۹۱. بررسی لایه گچ به‌کاررفته در کشته‌بری‌های مدرسهٔ گنجعلی‌خان کرمان. پایان‌نامهٔ کارشناسی ارشد. دانشگاه آزاد تهران مرکز.
- وزیری، احمدعلی‌خان. ۱۳۶۴. تاریخ کرمان. تصحیح محمدابراهیم باستانی پاریزی. چ ۳. تهران: انتشارات علمی.
- هدایت، رضاقلی‌خان. ۱۳۸۰. تاریخ روضهٔ الصفا‌ی ناصری. تصحیح جمشید کیان‌فر. تهران: اساطیر.
- هنرفر، لطف‌الله. ۱۳۵۶. گوهر تابناک معماری دوران صفویه در اصفهان. هنر و مردم، ش. ۱۸۳: ۱۲-۲.
- هنرفر، لطف‌الله. ۱۳۵۰. گنجینهٔ آثار اصفهان. چ ۲. تهران: زیبا.
- هینتس، والتر. ۱۳۶۱. تشکیل دولت ملی در ایران. ترجمهٔ کیکاووس جهانداری. چ ۲. تهران: خوارزمی.
- Chardin, Chevalier. 1723. *Voyages de Mr. Le Chevalier Chardin en Perse et autres lieux de l'Orient*. Tome 8. Pl. dépl. n° 2 en reg. p. 47.
- Corneille Le Brun. 1718. *Voyages de Corneille Le Brun Par la Moscovie en Perse*. Amsterdam: Freres Wetstein
- Coste, Pascal. 1867. *Monuments modernes de la Perse*. Paris: A. Morel: pl. VI-VII

■ Safavid Square: Symbol of the Ruler's Vision and Character, From Royal Squares to Ganjali Khan Square

Fariba Kermani

Faculty Member of Research Institute of Cultural Heritage & Tourism

In Iranian cities, the governor's thinking and worldview have always impressed the formation of the city's physical spaces. From the beginning of the Safavid era, during the reign of Shah Tahmasb, the creation of royal complexes next to a wide square was on the agenda. During the reign of Shah Abbas I, we encountered urban design for the first time in the post-Islamic era. The preferred place for new construction was mainly outside the old cities or in a new place. The purposeful use of space and architecture production was considered to instill the opinion of power. The square was the most significant symbol and manifestation of power in the Safavid government, and the Safavid kings, especially Shah Abbas, demonstrated significant interest in creating magnificent squares; its shining point was Naqsh Jahan Square in Isfahan. This research is based on the hypothesis that the thought system of the Safavid had an impact on other parts of the country, too. After examining Qazvin and Naqshe Jahan Squares, this study focuses on Ganj Ali Khan Square in Kerman, the region's administrative center. Ganjali Khan Zik, the ruler Shah Abbas chose for Kerman, built Ganjali Khan Square and the complex. Inspired by this policy, the city of Kerman was revitalized. The construction site of the complex was in the center of the old city, differing from the methods of the Safavid kings. Many buildings were purchased and destroyed to make way for it. This article deals with the Safavid fields of Qazvin, Naqshejahan, and Ganjali Khan by reviewing documents, previous research, and field observations. It investigates the influence of motivation and the governor's belief in their construction, focusing on aspects such as space, architecture, usage, and rituals. By emphasizing Ganjali Khan Square and its complex, the article proves that architectural patterns and urban landscape were evolving at the same time as the policies of the Safavid government. It concludes that Ganjali Khan Square, despite its smaller proportions and different uses compared to Royal Squares, was a complete and unique example of Safavid period Squares and was influenced by Ganjali Khan's style.

Keywords: Safavid era, Shah Abbas, Ganj Ali Khan, Qazvin Squares, NaqsheJahan Square, Ganj Ali Khan Square.

JIAS

Journal of Iranian Architecture Studies

University of Kashan

School of Architecture and Art

Vol. 25, Spring and Summer 2024

E-ISSN: 2676-5020

25

- **Revisiting khashkhashi's Definition and Structural Role in the Design of Detached Double-shell Pyramidal and Cone-shaped Domes, the Historical City of Kashan**
Hadi Safaeipour, Parisa Moazeni
- **A Comparative Study of the Garden Image in Classical and Contemporary Farsi Poetry**
Ahmad Mortazavi, Hamidreza Ansari
- **Investigation of Behavior and Threshold of Stability of the Arches Panj-o Haft-e Kond and Sabdari-e Kond on Spreading Support**
Farzin Izadpanah, Faezeh Kamali
- **Khuzestan Governor's Palace; Historiography of a Contemporary Building**
Rouhollah Mojtahedzadeh, Kaveh Zia, Seyed Jafar Mojtahed Mousavi
- **Impact of Air Flow and Humidity on the Erosion of Walli Castle in Ilam: A CFD Approach**
Fatemeh Barmansh, Karen fatahi, Mojtaba Noorollahi, Ahmad Malekshahi
- **The Sociability of Space between Classrooms in Schools Based on Architectural Space Syntax**
Rasa Moradi, Hossein Soltanzadeh, Mehrdad Matin, Mohammad Mohammadzadeh Dogahch
- **Safavid Square: Symbol of the Ruler's Vision and Character, From Royal Squares to Ganjali Khan Square**
Fariba Kermani
- **Qajar Underglazed Tiles in the Mosque and Imamzada of Murcha-Khurt Castle**
Sahar Jahan Sefat, Mohamad Reza Ghiasian
- **Study and Representation of the Historic Panjeh-Shah Neighborhood in Kashan**
Ali Omranipour, Hamidreza Jayhani, Samineh Saberi
- **Investigating the Correlation between Creative Student – Creative Educational Environment – Creative Educational Method on the Academic Performance of Architecture Students**
Foad Khoarramy, Amir Saeid M Mahmoodi, Mostafa Mokhtabad
- **Effective Factors Influencing the Architecture, Formation, and Spatial Distribution of Bijar Garrus Castles during the Middle Centuries of the Islamic Era**
Ali Behnia, Mohammad Ebrahim Zarei
- **Designation of Use in Industrial Heritage Adaptive Reuse by Using the Analytical Hierarchy Process Method**
Seyed Hossein Akbari Faragard, Somayeh Fadaei Nezhad Bahramjerdi