

مطالعات معماری ایران ۲۲

دوفصلنامه علمی دانشکده معماری و هنر، دانشگاه کاشان

سال یازدهم، شماره ۲۲، پاییز و زمستان ۱۴۰۱



- ◆ کتیبه‌های خط کوفی معقلی جلوخان مسجد جامع عباسی اصفهان: بحث در اصالت تاریخی
 - محمد غلامعلی فلاح / محمدصادق اکرامی
- ◆ آموزش رفتار سازه‌های با مصالح بنایی به دانشجویان کارشناسی معماری با استفاده از مدل بلوک‌های صلب متعادل
 - فرزین ایزدپناه / عیسی حجت
- ◆ ارزیابی یکپارچگی در محدوده‌های شهری تاریخی، با تکیه بر مطالعه محله سلطان امیر احمد کاشان و محدوده‌های پیرامون
 - حمیدرضا جیحانی / ثمینه صابری
- ◆ بازشناسی سازمان فضایی و ساختار کالبدی باغ تاریخی چشمه‌علی دامغان بر اساس اسناد دوره قاجار
 - کاوه منصوری / داوود اسداله‌وش عالی / ایسان چاوش‌نژاد
- ◆ دل‌بازی و فضا‌مندی: تحلیل ساختار معنایی صفات وابسته به اندازه فضا در محیط مسکونی
 - صالحه بخارانی
- ◆ گذشته در اندیشه معمار؛ وارطان هوانسیان، گذشته دور، گذشته نزدیک
 - شیمیا بکاء / محمدرضا رحیم‌زاده / منوچهر معظمی
- ◆ جست‌وجویی در نقش و اهمیت بقاع خیر در ایران سده نهم هجری
 - نازنین شهیدی مارنانی / نیلوفر ملک / زهرا اهری
- ◆ بازشناسی ارتباط بصری فضا در شکل‌گیری مفهوم قلمرو خانه‌های تاریخی دوره قاجار رشت
 - فرشید مصباح / بهزاد وثیق / مصطفی مسعودی‌نژاد
- ◆ تحلیل مکانیزم‌های جابه‌جایی در سازه‌سقف‌های تغییر فرم‌پذیر بر اساس بررسی نمونه‌های شاخص جهانی
 - امیرحسین صادق‌پور / نیلوفر ریانی / فائزه تفرشی
- ◆ تبیین مؤلفه‌های شکل‌دهنده کنوانسیون حمایت از میراث فرهنگی و طبیعی جهان ۱۹۷۲ در بستر زمانی
 - محمدرضا محمودی قوزدی / محمدحسن طالبیان / رسول وطن‌دوست
- ◆ بازساخت اصالت در حفاظت و مرمت آثار تاریخی - فرهنگی با استناد به آراء اندیشمندان در قرن ۱۹ و ۲۰ میلادی
 - منصوره نظارتی‌زاده / رسول وطن‌دوست
- ◆ سیاست و عمارت: معماری و سیاست میانه قاجار در آیینۀ دو اثر مکتوب از متحن‌الدوله
 - محمد مهدی عبداله‌زاده

مطالعات معماری ایران

دوفصلنامه علمی دانشکده معماری و هنر، دانشگاه کاشان

سال یازدهم، شماره ۲۲، پاییز و زمستان ۱۴۰۱
صاحب امتیاز: دانشگاه کاشان
با همکاری انجمن علمی انرژی ایران
مدیر مسئول: دکتر علی عمرانی پور
سر دبیر: دکتر غلامحسین معماریان
مدیر داخلی: دکتر بابک عالمی

هیئت تحریریه (به ترتیب الفبا):
دکتر ایرج اعتصام، استاد دانشگاه آزاد اسلامی، واحد علوم و تحقیقات
دکتر عباس اکبری، دانشیار دانشگاه کاشان
دکتر حمیدرضا جیحانی، دانشیار دانشگاه کاشان
دکتر پیروز حناچی، استاد دانشگاه تهران
دکتر شاهین حیدری، استاد دانشگاه تهران
دکتر مارکوس ریتزر، استاد دانشگاه وین
دکتر محمدصادق طاهر طلوع دل، دانشیار دانشگاه تربیت دبیر شهید رجایی
دکتر علی عبدالرئوف، استاد دانشگاه حمد بن خلیفه قطر
دکتر علی عمرانی پور، دانشیار دانشگاه کاشان
دکتر فاطمه کاتب، استاد دانشگاه الزهرا (س)
دکتر حسین کلانتری، استاد جهاد دانشگاهی
دکتر اصغر محمد مرادی، استاد دانشگاه علم و صنعت ایران
دکتر غلامحسین معماریان، استاد دانشگاه علم و صنعت ایران
دکتر محسن نیازی، استاد دانشگاه کاشان

درجه علمی پژوهشی دوفصلنامه مطالعات معماری ایران طی نامه شماره ۱۶۱۶۷۶ مورخ ۱۳۹۰/۰۸/۲۱ دبیرخانه کمیسیون نشریات علمی کشور، وزارت علوم، تحقیقات و فناوری ابلاغ گردیده است.

پروانه انتشار این نشریه به شماره ۹۰/۲۳۰۳۰ مورخ ۹۱/۹/۷ از وزارت فرهنگ و ارشاد اسلامی صادر شده است.

این نشریه حاصل همکاری مشترک علمی دانشگاه کاشان با دانشکده معماری دانشگاه تهران، دانشگاه تربیت مدرس، دانشگاه الزهرا (س)، دانشگاه آزاد اسلامی واحد علوم و تحقیقات، دانشگاه شهید رجایی، پژوهشکده فرهنگ، هنر و معماری جهاد دانشگاهی و انجمن علمی انرژی ایران است. نشریه مطالعات معماری ایران در پایگاه استنادی علوم کشورهای اسلامی (ISC)، پایگاه اطلاعات علمی جهاد دانشگاهی (SID)، پایگاه مجلات تخصصی نور (noormags.ir)، پرتال جامع علوم انسانی (ensani.ir) و بانک اطلاعات نشریات کشور (magiran.com) نمایه می شود.

تصاویر بدون استناد در هر مقاله، متعلق به نویسنده آن مقاله است.

(نسخه الکترونیکی مقاله‌های این مجله، با تصاویر رنگی در تارنمای نشریه قابل دریافت است.)

ویراستار ادبی فارسی: معصومه عدالت پور

عکس روی جلد: علی عمرانی پور

ویراستار انگلیسی: غزل نفیسه تابنده

(مسجد سپهسالار تهران)

دورنگار: ۰۳۱-۵۵۹۱۳۱۳۲

همکار اجرایی: نغمه اسدی

نشانی دفتر نشریه: کاشان، بلوار قطب راوندی، دانشگاه کاشان، دانشکده معماری و هنر، کدپستی: ۸۷۳۱۷-۵۳۱۵۳

پایگاه اینترنتی: jias.kashanu.ac.ir

رایانامه: j.ir.arch.s@gmail.com

شاپای الکترونیکی: ۲۶۷۶-۵۰۲۰



دانشگاه تربیت مدرس

فهرست

- ۵ کتیبه‌های خط کوفی معقلی جلوخان مسجدجامع عباسی اصفهان: سنجش اصالت تاریخی از طریق کاوش در عکس‌های تاریخی
محمد غلامعلی فلاح / محمدصادق اکرامی
- ۳۱ آموزش رفتار سازه‌های با مصالح بنایی به دانشجویان کارشناسی معماری با استفاده از مدل بلوک‌های صلب متعادل
فرزین ایزدپناه / عیسی حجت
- ۵۵ ارزیابی یکپارچگی در محدوده‌های شهری تاریخی، با تکیه بر مطالعه محله سلطان امیر احمد کاشان و محدوده‌های پیرامون
حمیدرضا جیحانی / ثمینه صابری
- ۸۱ بازشناسی سازمان فضایی و ساختار کالبدی باغ تاریخی چشمه‌علی دامغان بر اساس اسناد دوره قاجار
کاوه منصوری / داوود اسداله‌وش عالی / آسان چاوش‌نژاد
- ۱۱۱ دل‌بازی و فضا‌مندی: تحلیل ساختار معنایی صفات وابسته به اندازه فضا در محیط مسکونی
صالحه بخارائی
- ۱۳۳ گذشته در اندیشه معمار؛ وارطان هوانسیان، گذشته دور، گذشته نزدیک
شیمای بکاء / محمدرضا رحیم‌زاده / منوچهر معظمی
- ۱۵۵ جست‌وجویی در نقش و اهمیت بقاع خیر در ایران سده نهم هجری
نازنین شهیدی مارنانی / نیلوفر ملک / زهرا اهری
- ۱۷۳ بازشناسی ارتباط بصری فضا در شکل‌گیری مفهوم قلمرو خانه‌های تاریخی دوره قاجار رشت
فرشید مصباح / بهزاد وثیق / مصطفی مسعودی‌نژاد
- ۱۹۵ تحلیل مکانیزم‌های جابه‌جایی در سازه سقف‌های تغییرفرم‌پذیر بر اساس بررسی نمونه‌های شاخص جهانی
امیرحسین صادق‌پور / نیلوفر ربانی / فائزه تفرشی
- ۲۱۵ تبیین مؤلفه‌های شکل‌دهنده کنوانسیون حمایت از میراث فرهنگی و طبیعی جهان ۱۹۷۲ در بستر زمانی
محمدرضا محمودی قوزدی / محمدحسن طالبیان / رسول وطن‌دوست
- ۲۳۷ بازشناخت اصالت در حفاظت و مرمت آثار تاریخی - فرهنگی با استناد به آراء اندیشمندان در قرن ۱۹ و ۲۰ میلادی
منصوره نظارتی‌زاده / رسول وطن‌دوست
- ۲۵۵ سیاست و عمارت: معماری و سیاست میانه قاجار در آیینۀ دو اثر مکتوب از ممتحن‌الدوله
محمد مهدی عبدالله‌زاده
- ۲۷۱ بخش انگلیسی

بازشناسی سازمان فضایی و ساختار کالبدی باغ تاریخی چشمه‌علی دامغان بر اساس اسناد دوره قاجار*

کاوه منصوری**

داوود اسداله‌وش عالی***

آیسان چاوش‌نژاد****

تاریخ دریافت: ۱۴۰۰/۱۲/۱۶ تاریخ پذیرش: ۱۴۰۱/۱۲/۲۷

علمی پژوهشی

چکیده

باغ چشمه‌علی دامغان از نمونه باغ‌های آبی باقی‌مانده در ایران است که در شمال غربی دامغان، در مجاورت چشمه‌ای دائمی شکل گرفته است. در چند دهه گذشته، با تخریب حصار پیرامونی و حذف ساختارهای معماری و از بین رفتن نظام اکولوژیک گیاهی آن، ساختار تاریخی باغ دچار آسیب شده و به‌رغم استقرار عمارت سردر، کوشک اصلی و استخر میانی، فهم شکل اصیل آن با نارسایی‌هایی همراه شده است. پژوهش حاضر با اذعان به اهمیت ساختار فضایی باغ چشمه‌علی و جایگاه آن در تاریخ باغ‌سازی ایرانی و با هدف بازشناسی ساختار باغ در دوره قاجار، به شناسایی ابعاد مختلف آن پرداخته است. پژوهش با بهره‌گیری از مطالعات تاریخی و راهبرد تاریخی-تحلیلی به بررسی مکتوبات و اسناد تصویری دوره قاجار پرداخته و تلاش نموده تا از طریق مستندسازی تمام شواهد موجود و تحلیل و تطبیق داده‌های درجه‌اول با وضعیت موجود، ساختار تاریخی آن را تشریح کند. بر اساس یافته‌های پژوهش، در سال ۱۱۹۷ق، با توجه ویژه آقامحمدخان به محدوده چشمه به‌عنوان اترافگاهی امن در نزدیکی استرآباد، نخستین اقدامات جدی برای شکل‌گیری باغ با ساخت عمارت آقامحمدخان (ساختمان سردر آبی باغ) در پیرامون چشمه صورت گرفت. در سال ۱۲۱۷ق، بیست سال پس از اتراق لشکر آقامحمدخان در چشمه‌علی، فتح‌علی‌شاه قاجار که خود زاده مولودخانه ارگ دامغان (۱۱۸۵ق) و صاحب تیول منطقه بود، در جریان لشکرکشی به خراسان، در بنای آقامحمدخان اقامت کرده و دستوری مبنی بر تعمیر آن، سامان‌دهی آبگیر و ساخت کوشک اصلی، حمام و مسجد و احداث برج و باروی باغ را صادر و مجموعه را وقف حضرت ولی عصر(ع) نمود. با حضور ناصرالدین‌شاه در مجموعه در طی دو سفر خراسان (۱۲۸۳ و ۱۳۰۰ق)، با دستور شخص او، تعمیراتی در مجموعه صورت گرفت. بر اساس تصاویر عبدالله‌خان قاجار، باغ در این دوره، دارای حصاری خشتی (با ارتفاع ۳ متر)، و پنج برج مدور (به ارتفاع ۵/۵ متر) بوده و عرصه اندرونی (شمالی) کوشک اصلی با دیواری قاب‌بندی شده از استخر جنوبی جدا بوده است. با مرگ ناصرالدین‌شاه در سال ۱۳۱۳ق/ ۱۲۷۵ش، باغ چشمه‌علی نیز همچون بسیاری از آثار دوره قاجار، از کانون توجه شاهان این سلسله دور شده و با کاسته شدن از اعتبار آن، در معرض تخریب کالبدی قرار گرفت.

کلیدواژه‌ها:

باغ‌های آبی، چشمه‌علی دامغان، دوره قاجار، سازمان فضایی، بازشناسی.

* این مقاله برگرفته از نتایج مطالعات صورت‌گرفته پروژه «طرح مرمت و احیای باغ تاریخی چشمه‌علی دامغان» است که زیر نظر اداره کل میراث فرهنگی، صنایع دستی و گردشگری استان سمنان طی سال‌های ۱۳۸۸-۱۳۹۰ در دپارتمان حفاظت و مرمت مهندسان مشاور عمارت خورشید توسط نویسندگان این مقاله به انجام رسیده است.

** دکتری حفاظت و مرمت بناها و بافت‌های تاریخی، دانشکده حفاظت و مرمت، دانشگاه هنر اصفهان، نویسنده مسئول، kaveh.mansoori@gmail.com
*** کارشناس ارشد مرمت آثار تاریخی و فرهنگی، دانشکده حفاظت و مرمت، دانشگاه هنر اصفهان
**** کارشناس ارشد مرمت بناها و بافت‌های تاریخی، دانشگاه آزاد اسلامی، واحد تهران مرکزی

مطالعات معماری ایران

دو فصلنامه معماری ایرانی

شماره ۲۲ - پاییز و زمستان ۱۴۰۱

صفحات ۸۱-۱۱۰ ۸۱

پرسش‌های پژوهش

۱. تاریخ شکل‌گیری و سیر تحولات کالبدی باغ چشمه‌علی چگونه بوده است؟

۲. علل شکل‌گیری باغ در محدوده فعلی چه بوده است؟

۳. ساختار فضایی و منظری باغ در دوره قاجار چگونه بوده است؟

مقدمه

باغ تاریخی چشمه‌علی دامغان، مجموعه‌ای منحصر به فرد از همجواری ویژگی‌های اکولوژیکی، ابنیه تاریخی و ساختارهای معماری است که در ۳۲ کیلومتری شمال غربی شهرستان دامغان در دره‌ای زیبا در حوزه دهستان رودبار چهارکلاته شکل گرفته است. باغ در سرچشمه رودخانه دائمی قرار دارد. این رودخانه که به نام چشمه‌اش، چشمه‌علی خوانده می‌شود، پرآب‌ترین و طولانی‌ترین رود شهرستان دامغان است که از ارتفاعات مرکزی البرز سرچشمه گرفته و شاخه‌های متعددی از رود نمکه، شورآب و آستانه را دریافت کرده و پس از طی حدود ۱۰۰ کیلومتر به کویر حاج‌علی‌قلی منتهی می‌شود (تصویر ۱). ثابت بودن حجم آب خروجی چشمه در ایام مختلف سال (در ترسالی و خشکسالی) و نقش آشکار آن در توسعه سکونت‌گاه‌های تاریخی - که شرح آن در اغلب پژوهش‌های باستان‌شناسی بیان شده است - سبب تقدس‌بخشی به چشمه‌علی و شکل‌گیری باورها و آیین‌های مختلف و توجه ویژه ساکنان پیرامون آن در طول تاریخ شده است.



تصویر ۱: موقعیت چشمه‌علی نسبت به سکونتگاه‌های تاریخی و معاصر منطقه (منصوری ۱۳۹۰)

محدوده باغ تاریخی، عرصه‌ای به وسعت حدود ۱۲/۱۰۰ مترمربع است که در سال ۱۳۱۷ق به فرمان فتحعلی‌شاه قاجار (اعتمادالسلطنه ۱۳۶۱، ۲۲۱۶-۲۲۱۲)، با انتظام بخشی به آبگیر طبیعی و احداث کوشکی در میانه آن و ایجاد برج و بارو پیرامون استخر جدید، ساخت مسجد، حمام، اصطبل، مطبخ و تعمیر عمارتی قدیمی‌تر از دوره آغامحمدخان قاجار شکل گرفت. عبدالله‌خان قاجار در سال ۱۳۰۰ق که در سفر دوم ناصرالدین‌شاه به خراسان همراه او بوده، قدیمی‌ترین و معتبرترین تصاویر باغ را ثبت کرده است. بررسی اسناد و متون تاریخی و مطالعات متأخر در باب این مجموعه - و معرفی آن در قالب الگویی متمایز از شیوه رایج و شناخته‌شده باغ‌سازی در ایران - اگرچه نشان‌دهنده توجه ویژه به چشمه‌علی است، به نظر می‌رسد مطالعات صورت گرفته، فهم روشن و دقیقی از ساختار فضایی - کالبدی و منظری آن به دست نمی‌دهند. از سوی دیگر، تخریب برج‌ها و باروی پیرامونی و حذف تمام بناهای خدماتی باغ تاریخی در طی دوره پهلوی، فروریزی بخش‌هایی از عمارت سردر آغامحمدخان و مداخلات غیرفنی در کوشک فتحعلی‌شاهی، سبب ناخوانایی ساختار اصیل باغ و اغتشاش بصری مجموعه شده است (تصویر ۲). در طی دو دهه گذشته و با تبدیل باغ تاریخی به محوطه‌ای گردشگری، توسعه بی‌ضابطه و ساخت‌وسازهای غیرفنی، ناموزون و غیرمتناسب با هویت باغ تاریخی و قطع بی‌دلیل درختان کهنسال در اوایل دهه اخیر (به‌بهانه مبارزه با آفات)، این نابسامانی‌ها شدت بیشتری نیز یافته است.^۱



تصویر ۲: دید به محدوده باغ تاریخی در دهه ۹۰ شمسی که تخریب ساختارهای اصیل باغ را نشان می‌دهد (عمارت خورشید ۱۳۸۹).

با توجه به آنچه گفته شد، پژوهش حاضر با اذعان به ویژگی‌های منحصر به فرد الگوی باغ‌های آبی در ایران و با هدف بازشناسی باغ چشمه‌علی، به بررسی ساختار فضایی و منظر تاریخی آن پرداخته است. در همین راستا، نویسندگان با استناد به مطالعات میدانی و بهره‌گیری از رویکرد تاریخی و بررسی همه منابع مکتوب و تصاویر به‌جامانده از دوره قاجار، با راهبردی تاریخی-تحلیلی به انطباق یافته‌های اسنادی با مطالعات میدانی پرداخته و سعی نموده‌اند تا تصویری روشن‌تر از باغ تاریخی را ارائه دهند.

۱. پیشینه پژوهش

باغ تاریخی چشمه‌علی دامغان به دلیل ویژگی‌های جغرافیایی بستر استقرار خود و هیدرولوژی چشمه و گونه‌های اکولوژیک موجود در آن، از یک سو و تمایز الگویی خود در قیاس با دیگر انواع باغ‌های ایرانی مورد توجه پژوهشگران مختلف قرار گرفته است (تصویر ۳). حوضه آبرگیر چشمه‌علی با مساحت ۱۴۸ کیلومتر مربع در ۳۲ کیلومتری شمال غربی شهر دامغان، یکی از زیرحوضه‌های کویر حاج‌علیقلی، بزرگ‌ترین آبخوان شناخته‌شده کارستی استان سمنان است که رودخانه چشمه‌علی از آن سرچشمه می‌گیرد (حسینی، قدیری، و گراوند ۱۳۹۷، ۱۲۸؛ افراسیابیان ۱۳۷۲، ۱۲۶).



تصویر ۳: استخر غربی که مظهر چشمه است، از یک سو به تپه‌های بالادست و از سوی دیگر به عمارت کوشک محدود است (عمارت خورشید ۱۳۸۹).

مطالعه هیدرولوژیکی چشمه‌علی دامغان نشان می‌دهد شکل باریک این آبخوان، در میزان نسبتاً ثابت دبی آب خروجی و تغذیه مداوم و پیوسته چشمه مؤثر واقع شده است (شکری و دیگران ۱۳۹۰، ۲۰۳). این موضوع سبب شده است تا به رغم اقلیم نیمه‌خشک منطقه، رودخانه چشمه‌علی با تکیه بر حجم قابل توجه سفره تغذیه خود، با حجم رواناب سالانه ۲۷ میلیون مترمکعب، تأمین‌کننده نیاز آبی بخشی از شهر دامغان و حدود ۲۵ روستای پایین دست خود گردد (حسینی و عیوضی ۱۳۹۳، ۶۰).



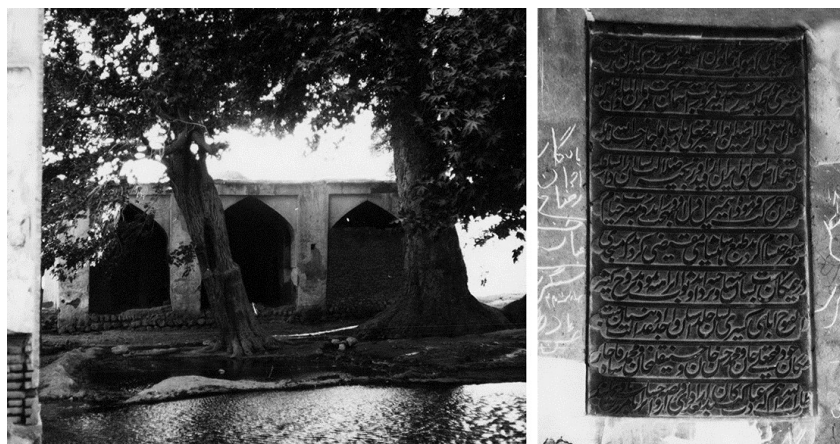
تصویر ۴: راست: رودخانه چشمه‌علی، چپ: درخت چنار ۴۰۰ ساله مجاور چشمه اصلی (منصوری ۱۳۹۰)

دبی پایدار چشمه در طول تاریخ، سبب ایجاد نگرشی اسطوره‌ای و مقدس برای آن شده که رد و نشان این موضوع را می‌توان در متون دوره قاجار یافت. اعتمادالسلطنه ضمن تشریح نحوه آبیاری منطقه دامغان و نقش رودخانه چشمه‌علی در مشروب ساختن اراضی پایین دست منطقه، باور اسطوره‌ای مردم دامغان مبنی بر پیدایش چشمه بعد از برخورد سم اسب حضرت علی(ع) را مورد اشاره قرار می‌دهد (اعتمادالسلطنه ۱۳۶۱، ۲۲۱۴). منصوری بر این عقیده است که نام‌گذاری اسطوره‌ای و نظام‌های آیینی مرتبط با چشمه‌های مقدس، سنتی ایرانی است. او با مقایسه چشمه‌علی ری و دامغان و چشمه مرتضی‌علی در طیس، معتقد است وجه تسمیه این چشمه‌ها نشانگر اعتقادات شیعی و لزوم حفاظت از اساطیر و باورهای باستانی ایرانیان مرتبط با ایزد مهر در عصر اسلامی در هنگام تغییر دین بوده است (منصوری ۱۳۹۷، ۳). بنا به گفته برخی از پژوهشگران، تاریخ سکونتگاهی دامغان در دوران پیش از اسلام (به‌ویژه دوره پارتی) و ارتباط وجه تسمیه آن با «ده مغان» که نشانگر حضور مقامات روحانی در شهر هکاتوم‌پولیس بوده است، نشانه‌هایی از وجود احتمالی معابد آناهیتا و مهر را در منطقه به دست می‌دهد (کشاورز دامغانی ۱۳۷۰، ۳؛ بهار ۱۳۷۶، ۹۸)؛ به‌گونه‌ای که مقدس‌ترین آیین‌ها تحت حمایت مهر و در معابد مهری انجام می‌شده است (هیلنز ۱۳۶۸، ۱۲۶) و این معابد را عموماً در کنار یا نزدیک آب جاری می‌ساختند (بهار ۱۳۷۷، ۳۶). مفروضات پیش‌گفته سبب شده است تا برخی از پژوهشگران، با تأکید بر وجود سه‌گانه مقدس در چشمه‌علی و ارائه ادله‌ای برای تشکیل تثلیث آیینی (اهورامزدا، مهر و آناهیتا) در دوره اشکانی، فرضیه وجود نیایشگاه آب در حاشیه این چشمه را مطرح سازند (شهرزادی ۱۳۷۵، ۴۸؛ جوادی ۱۳۸۶، ۱۹؛ غضنفری و کریمی ۱۳۹۵، ۵۷) بی‌آنکه مستندات قابل اتکا و قابل اثبات برای فرضیه‌های خود ارائه دهند.^۲ بررسی پژوهش‌های صورت‌گرفته در زمینه باغ ایرانی و الگوهای باغ‌سازی در ایران نشان می‌دهد به‌رغم گستردگی غیرقابل انکار این پژوهش‌ها، باغ چشمه‌علی دامغان کمتر مورد توجه قرار گرفته است. رحمت‌الله نجاتی (کارشناس وقت اداره حفاظت آثار باستانی) در نخستین گزارش علمی معاصر از باغ که در سال ۱۳۴۶ش در مجله یغما منتشر شده، با اشاره به ساخت بنا توسط فتحعلی‌شاه در سال ۱۲۱۷ق و اقامت ناصرالدین‌شاه در آن در طی سفر خراسان (۱۲۸۳ و ۱۳۰۰ق)، ضمن توصیف دقیق مختصات معماری کوشک و شرح وقف‌نامه آن، ویرانی عمارت آقامحمدخانی را شرح داده است (نجاتی ۱۳۴۵، ۵۴۲-۵۴۶) (تصویر ۵).



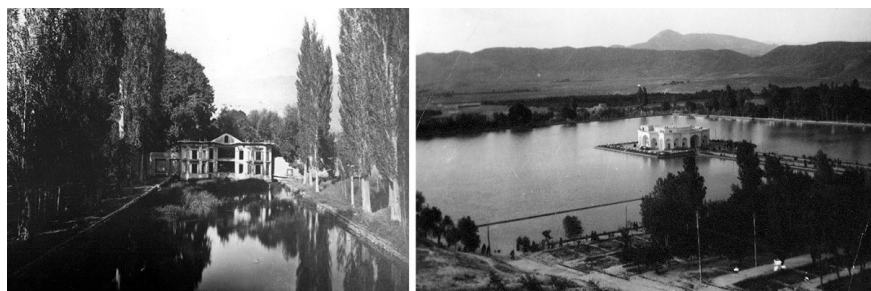
تصویر ۵: وضعیت کوشک اصلی و عمارت آقامحمدخانی در سال ۱۳۴۷ش (اداره‌کل حفاظت آثار باستانی و بناهای تاریخی ایران ۱۳۴۷)

نکته مهم این گزارش، شرح مسجد فتحعلی شاهی است که در قسمت جنوبی محوطه واقع بوده است و امروز نشانی از آن وجود ندارد (تصویر ۶). «اکنون سه ایوان دارد که ایوان وسط، به عنوان آشپزخانه و احياناً نشیمنگاه مسافران مورد استفاده قرار می گیرد و دو ایوان طرفین نیز به عنوان انبار و... درآمده است» (همان، ۵۴۶).



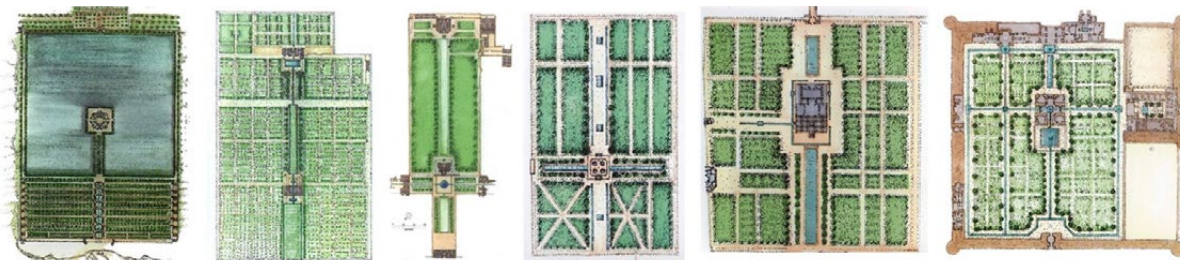
تصویر ۶: مسجد فتحعلی شاهی و کتیبه مجاور محراب آن که امروزه نشانی از آن وجود ندارد (اداره کل حفاظت آثار باستانی و بناهای تاریخی ایران ۱۳۴۷).

وجه کمتر شناخته شده الگوی باغ‌هایی نظیر چشمه‌علی، شاه‌گلی تبریز و دیگر نمونه‌های مشابه سبب تعدد نام‌گذاری برای این الگوی باغ‌سازی شده است، به گونه‌ای که در منابع مختلف با نام‌هایی چون چشمه‌عمارت (سرافراز و آزمون ۱۳۸۳، ۴۶)، آب‌باغ (انصاری و محمودی‌نژاد ۱۳۸۶، ۴۵)، باغ آبی (نعیما ۱۳۸۷، ۲۸)، کوشک میان‌آبی (کبیرصابر و صدری کیا ۱۳۸۷، ۹۰)، باغ آب (شاهچراغی ۱۳۸۹، ۵۲)، باغ جزیره (حیدرتاج ۱۳۹۶، ۴۹۳) و... معرفی شده‌اند (تصویر ۷).



تصویر ۷: راست؛ کوشک باغ شاه‌گلی تبریز (آرشیو شخصی وهاب‌زاده ۱۳۵۰) چپ: کوشک فتحعلی شاهی باغ چشمه‌علی دامغان (آرشیو کاخ گلستان)

بررسی نمونه‌های به‌جامانده از این نوع باغ‌ها، نشان از تغییر تمرکز معماری باغ از کوشک اصلی به استخر میانی است. به عبارت دیگر در این الگو، نظام متمایز آب و انتظام مرکزی‌اش و در رأس آن، استخر مرکزی، با بهره‌گیری از وجوه متمایز کالبدی- کارکردی و حتی آیینی، به عنوان عامل اصلی شکل‌بخشی به باغ شناخته می‌شود (تهرانی و منصور ۱۳۹۰، ۳). در این گونه از باغ‌ها، محورهای (کانال‌های آب‌رو) متقاطع الگوی چلیپاشکل مرسوم در باغ ایرانی، به الگوی مرکزی مبدل شده و استخر مرکزی به عنوان فضایی بینابین، عامل شکل‌بخشی به نظام فضایی باغ می‌گردد (تصویر ۸). کوشک در باغ‌های آبی، نه در محل ظهور یا تقاطع محورهای آب، که بر روی آن افراشته می‌شوند (عمارت‌خورشید ۱۳۸۹، ۸۰).

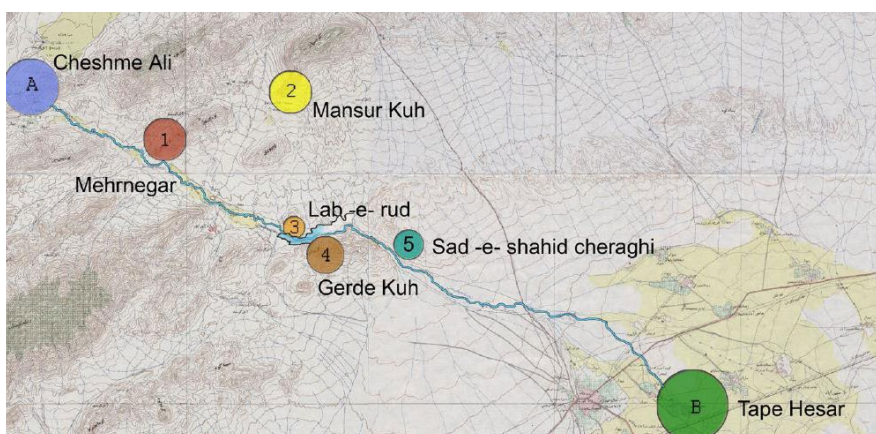


تصویر ۸: از راست به چپ: باغ فین کاشان، باغ چهل ستون، باغ هشت بهشت، باغ دولت آباد، باغ عقیف آباد و باغ شاه گلی (یاوری، خوانساری، و مقتدر ۱۳۹۵)

نگاهی به پژوهش‌های موردی با موضوع چشمه‌علی دامغان نشان می‌دهد اغلب این گزارش‌ها یا بر مطالعات تاریخی باغ و دوره‌های زمانی احداث ابنیه تمرکز کرده‌اند (میرسعیدی ۱۳۹۷) و یا با تأکید بر جاذبه‌های گردشگری چشمه‌علی به ارائه راهکارهایی برای توسعه پایدار گردشگری در منطقه پرداخته‌اند (قنبری، کرباسچی، و جلال‌برش ۱۳۹۲). بررسی پژوهش‌های موجود، اگرچه اطلاعاتی از دوره‌بندی زمانی ساخت ابنیه باغ و ارزش‌های میراثی آن ارائه داده‌اند، فهم روشنی از نظام فضایی، ساختار کالبدی-اکولوژیکی و منظر عمومی باغ چشمه‌علی دامغان را به دست نمی‌دهند.

۲. چشمه، باغ و حدود آن در اسناد تاریخی و معاصر

قدیمی‌ترین سند مکتوب در باب چشمه‌علی به دوره سلوکی نسبت داده شده است. مؤلف *مرآة البلدان* به نقل از دیودور، مورخ یونانی، با اشاره به حرکت اسکندر از هکاتوم‌پولیس (دامغان) به هیرکانیا (گرگان) به اتراکگاه او در کنار چشمه‌ای جوشان از دل صخره در چهارفرسخی دامغان امروزی اشاره می‌کند که رودخانه‌ای به نام «استی‌بوئت» از آن جریان داشت و صحرای هیکاتیم‌پیل را مشروب می‌ساخت (اعتمادالسلطنه ۱۳۶۱، ۲۲۱۵). شه‌ریار عدل با اشاره به سکونتگاه‌های تاریخی منطقه و وجود چشمه‌علی و قلعه‌هایی چون گردکوه (۱۲ کیلومتری چشمه‌علی)، منصورکوه (۸ کیلومتری چشمه‌علی) و مهرنگار (در فاصله ۶ کیلومتری چشمه) با تاریخ سکونت از دوره اشکانی تا دوره افشار، به اهمیت شاهراه تاریخی دامغان-گرگان در دوران مختلف اشاره کرده است^۹ (عدل ۱۳۷۸، ۳) (تصویر ۹).



تصویر ۹: موقعیت قلاع تاریخی و بند آب‌بخشان (لبرود) و شهر تاریخی تپه‌حصار در محدوده چشمه‌علی (غضنفری ۱۳۹۵، ۶۱)

از طرف دیگر، اشاره متون کهن به وجود سدی ساسانی در نزدیکی چشمه - که بقایای آن تا چند دهه پیش معلوم بود - و سیستم دقیق آب‌پخش آن به ۱۲۰ قسمت برابر، از اهمیت چشمه‌علی و رودخانه‌اش در تداوم حیات انسانی در

این محدوده حکایت دارد (ابودلف ۱۳۴۲، ۸۲؛ طوسی ۱۳۸۲، ۲۱۸؛ حموی ۱۹۷۷، ۴۳۳؛ حافظی ۱۳۴۶، ۵۴۰). از سوی دیگر، به نظر می‌رسد با توجه به عدم ارجاع هیچ‌یک از جغرافی‌دانان قرون اسلامی به نام چشمه‌علی، احتمالاً این نام در دوران متأخرتر (صفوی و یا بعد از آن و با شکل‌گیری حکومت‌های شیعی مذهب) به چشمه اطلاق شده است (منصوری ۱۳۹۰، ۴۷). از وضعیت چشمه‌علی و آثار پیرامون آن در قرون اولیه اسلامی خبر دقیقی وجود ندارد، اما نام این منطقه در زمان حمله مغول و دوران حضور اسماعیلیان در قلعه‌های نفوذناپذیر پیرامون چشمه، در شرح جوینی از تعقیب و گریز سبتای (سردار مغول) و محمد خوارزمشاه و فرار شاه و همراهان به گردکوه (۶۱۶ق) ثبت شده است^۴ (جوینی ۱۳۹۱، ۲۰۹؛ نسوی ۱۳۴۲، ۱۶۴؛ فضل‌الله همدانی ۱۹۴۰، ۵۶). جوینی در ذکر ویرانی شهر دامغان (۶۴۳ق) توسط ملاحده [اسماعیلیان] به بستن راه آب شهر [رودخانه چشمه‌علی] و تغییر مسیر آن به سمت حصار خشتی به قصد تخریب حصار، دیه و خانه‌ها اشاره کرده است^۵ (جوینی ۱۳۹۱، ۵۶۲). اگرچه گزارش‌هایی از وضعیت دامغان و حدود آن در نوشته‌های جغرافی‌دانان و سفرنامه‌نویسان دیده می‌شود، هیچ اطلاعی از محدوده چشمه و ابنیه آن وجود ندارد. در دوره صفوی و با رونق گرفتن شاهراه بزرگانی و زیارتی خراسان، دامغان به‌عنوان یکی از شهرهای مهم این راه مواصلاتی، اهمیت بیشتری یافت^۶.

با شکل‌گیری حکومت قاجار به‌علت نزدیکی دامغان به محل استقرار قبیله قاجار در استرآباد (گرگان کنونی)، این منطقه بیش از پیش مورد توجه حاکمان جدید کشور به‌ویژه فتحعلی‌شاه قرار گرفت (خسرویگی و قنبری ۱۳۹۱، ۲۶). دامغان و حدود آن در سال ۱۱۱۸ق به‌عنوان تیول در اختیار حسینقلی‌خان (پدر فتحعلی‌شاه) قرار داشت و با مرگ او، فتحعلی‌خان از سال ۱۱۹۶ق، تیول‌دار منطقه شد (ساروی ۱۳۷۱، ۹۳). باباخان (فتحعلی‌شاه) در سال ۱۱۸۶ق در زمانی که پدرش «حسینقلی‌خان جهانسوز» از سوی کریم‌خان زند به حکومت دامغان رفته بود، در ارگ دامغان متولد شد (خاوری شیرازی ۱۳۸۰، ۲۹). اگرچه فتحعلی‌شاه بیش از پیشینیانش به دامغان و حدود آن توجه داشت، گزارش‌های این دوره نشان‌دهنده وضعیت نابسامان شهر و بروز بیمارهای گسترده، تخریب ابنیه و ظلم بی‌حد حاکمان شهری است (خسرویگی و قنبری ۱۳۹۱، ۳۵-۳۱).

به‌رغم این وضعیت، اوضاع در حدود چشمه‌علی به‌گونه‌ای دیگر بود. نخستین و معتبرترین ارجاع به چشمه‌علی در گزارش نویسنده *مرآة البلدان* از شیوع گسترده ویا در پایتخت و اقامت آقامحمدخان در پیرامون این چشمه مربوط است (اعتمادالسلطنه ۱۳۶۱). بر اساس این گزارش مهم، در سال ۱۱۹۷ق، آقامحمدخان بعد از بازگشت از مازندران به‌قصد فتح تهران، اردوی خود را در شمیران مستقر کرد، اما به‌دلیل بروز بیماری ویا که مرگ گسترده اهالی شهر - و از آن جمله غفورخان [والی تهران] - و ترس از سرایت بیماری به اردوی خود، از تهران به چشمه‌علی دامغان رفته و برای مدتی در محدوده کنونی باغ اردو زد (همان، ۸۴۵). انتخاب چشمه‌علی به‌عنوان اترآقگاه موقت، بر دو موضوع مهم تأکید دارد: نخست آنکه موقعیت سوق‌الجیشی این منطقه و نزدیکی آن به استرآباد به‌عنوان نقطه کانونی ایل قاجار امکان سازمان‌دهی مجدد لشکر قاجار را برای تسخیر تهران فراهم می‌نموده است (تصویر ۱۰). اعتمادالسلطنه با اشاره به اهمیت بلوکات هزارجریب - که بین چشمه‌علی دامغان و شاه‌کوه است - می‌نویسد: «سلاطین قاجار قبل از آنکه بر تمام ایران استیلا پیدا نمایند، از صفحات مازندران به چهارده کلاته بیلامی می‌کردند. گندم آنجا معروف است و نان خاصه سفره سلاطین قاجار همیشه از گندم چهارده کلاته بوده و هست» (همان ۱۹۲۴). به نظر می‌رسد تیول‌داری خاندان قاجار در این منطقه و حضور بیش از هشت هزار تفنگچی دامغانی در لشکر او در این تصمیم بی‌تأثیر نبوده است (موسوی نامی ۱۳۶۸، ۳۶۹).

موضوع دوم به‌طور مستقیم به انتخاب موقعیت چشمه‌علی توجه دارد. با یادآوری نوشته‌های اعتمادالسلطنه که عمارت سردر باغ را از آثار آقامحمدخان قاجار عنوان کرده است، می‌توان دو فرضیه را در مورد عمارت آقامحمدخانی (ساختمان سردر آبی باغ) در نظر گرفت. فرضیه اول به وجود بنایی قدیمی‌تر در موقعیت کنونی بنا و بازسازی آن توسط آقامحمدخان اشاره دارد و فرضیه دوم به ساخت بنا توسط آقامحمدخان در دوره حضور او در چشمه‌علی تمرکز دارد (تصویر ۱۱).



تصویر ۱۱: عمارت آقامحمدخانی (سردر) در سال ۱۳۰۰ ق از دریچه دوربین عبدالله‌خان قاجار (آرشیو کاخ گلستان)

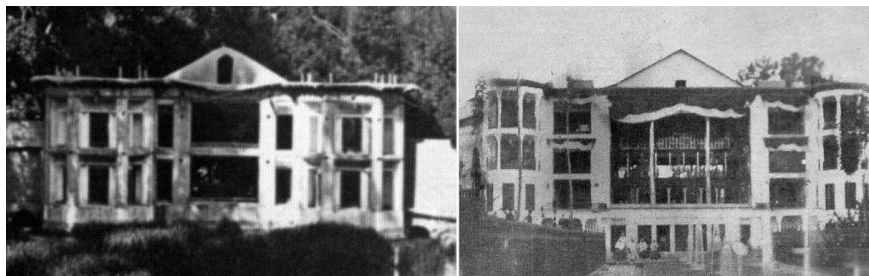


تصویر ۱۰: موقعیت دامغان و راه‌های ارتباطی آن نسبت به دارالخلافه تهران و استرآباد در قرن ۱۸ میلادی (اوتن و اوتن ۱۷۴۰)

اگرچه پرونده ثبتی باغ، تاریخ احداث این عمارت را به دوره تیموری نسبت داده (سازمان حفاظت از آثار باستانی ۱۳۴۸)، درستی این تاریخ‌گذاری، به دلیل فقدان هر نوع سند مکتوب از دوران تیموری و صفوی و نیز الگوی معماری و تزیینات بنا محل تردید جدی است. از سوی دیگر در گزارشی از اقدامات مرمتی مجموعه (سال ۱۳۵۳ ش) بر صفوی بودن پایه‌های عمارت تأکید شده است (همان ۱۳۵۳). با اینکه فهم تاریخ دقیق ساخت عمارت سردر مشخص نیست، ارجاعات متعدد نویسندگان دوره قاجار، ساخت این بنا را به آقامحمدخان نسبت داده است. اگرچه سند قطعی درباره تاریخ دستور آقامحمدخان مبنی بر ساخت عمارتی در کنار چشمه وجود ندارد، بنا به توضیحات اعتمادالسلطنه، این تاریخ منطبق با سال ۱۱۹۷ ق و حضور اردوی آقامحمدخان در پیرامون چشمه‌علی بوده است. نکته جالب توجه کارکرد شکارگاهی این منطقه نزد ایل قاجار است که بر احتمال ساخت عمارتی اعیانی با کارکرد شکارگاهی برای سردمداران ایل و حکمرانان محلی آن‌ها تأکید دارد.

فتحعلی‌خان (تولد ۱۱۸۵ ق / ۱۱۵۰ ش)، بعد از مرگ پدرش، در گیرودار جنگ‌های درون طایفه‌ای ایل قاجار، متمایل به عموی خود آقامحمدخان شد.^۷ با قتل آقامحمدخان در ۲۱ ذی‌الحجه ۱۲۱۱ ق / ۱۱۷۵ ش، به دلیل اینکه او فرزندی نداشت، برادرزاده و فرزندخوانده‌اش، باباخان (فتحعلی‌خان) که نایب‌السلطنه بود، در نوروز ۱۲۱۲ ق بر تخت پادشاهی نشست. اگرچه شرح اقدامات ساختمانی او در ارگ سلطنتی تهران موضوع این پژوهش نیست، یادآوری احداث عمارات اندرونی کاخ به سبب ساختار مشابه با تهرانگ کوشک باغ چشمه‌علی ضروری است (تصویر ۱۲).

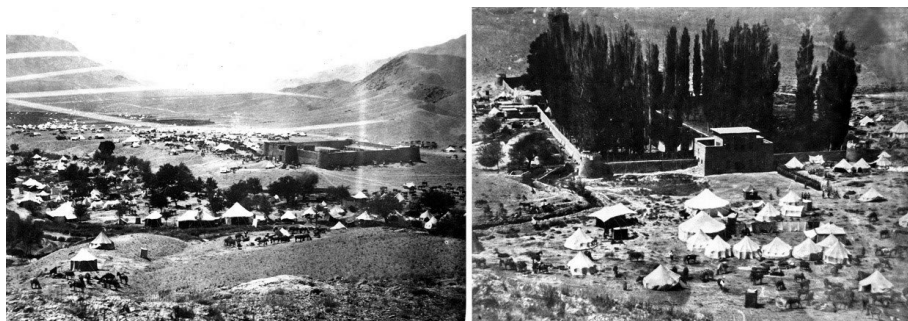
مطالعات معماری ایران
دو فصلنامه معماری ایرانی
شماره ۲۲ - پاییز و زمستان ۱۴۰۱



تصویر ۱۲: راست: حرمسرای فتحعلی‌شاه در کاخ گلستان (۱۲۱۶-۱۲۱۹ ق)، چپ: کوشک چشمه‌علی (۱۲۱۷ ق) (آرشیو کاخ گلستان)

عمده اقدامات ساختمانی ارگ تهران در سال‌های ۱۲۱۶-۱۲۱۹ ق صورت گرفته (ذکا ۱۳۴۹، ۲۳۷؛ معتقدی ۱۴۰۰، ۸۱) و عمارت عشرت‌آیین (حرم خاصه فتحعلی‌شاه) معروف به عمارت طنابی در سال ۱۲۱۹ ق، یعنی دو سال بعد از

ساخت کوشک باغ چشمه‌علی (۱۲۱۷ق) به بهره‌برداری رسیده است ۸ (معتقدی ۱۴۰۰، ۸۳). شباهت‌های موجود میان این بنا و کوشک چشمه‌علی، نشان از الگوبرداری معمار ارگ سلطنتی (حاجب‌الدوله) از عمارت چشمه‌علی و یا ساخت هر دو توسط معماری واحد دارد. بر اساس گزارش اعتمادالسلطنه، فتحعلی‌شاه قاجار در میانه حرکت به سمت خراسان برای دفع شورش نادر میرزا (۱۲۱۷ق) با همراهان خود در چشمه‌علی توقف کرده و دستور ساخت کوشک اصلی، مسجد و حصار باغ را صادر و باغ را وقف حضرت ولی عصر می‌نماید (اعتمادالسلطنه ۱۳۶۱، ۲۲۱۶-۲۲۱۲). توضیحات او که با تصاویر و شرح عبدالله‌خان قاجار همراه است، ساختار دقیق باغ را ۶۶ سال پس از شکل‌گیری باغ نشان می‌دهد. «خاقان مغفور، فتحعلی‌شاه، در سنه ۱۲۱۷ق، امر فرمود در سمت غربی چشمه، عمارتی عالی بنا کنند. این عمارت عبارت است از تالار و در جنبین آن، اتاق‌های متعدد به طرح و طرز خوش ساخته و آب چشمه از دو سوی عمارت جاری است و عمارت را از حیاط جدا می‌سازد و راه عمارت فقط دو پل چوبی است. در سمت جنوبی حیاط، مسجد بنا کرده‌اند و در طرفین محراب مسجد، تاریخ بنا بر روی دو سنگ رسم شده است... عرض و طول مسجد سه طاق است. در حیاط دیگر که در سمت مشرق و محاذی و مقابل عمارت بالا سمت تالاری بلند و سردر عالی ساخته شده که از یک طرف منظر آن به باغ و دریاچه است و از جهت دیگر به صحرا و مجرای خروج آب چشمه نظر دارد... اطراف حوض، درختان بید، صنوبر و چنار و... است که همه قوی و به هر جهت سایه افکنده‌اند» (همان، ۲۲۱۶) (تصویر ۱۳ و ۱۴).



تصویر ۱۳: دورنمای شرقی باغ و قلعه خشتی مجاور آن که عبدالله‌خان قاجار در طی اقامت ناصرالدین‌شاه در چشمه‌علی ثبت کرده است (آرشیو کاخ گلستان).

مطالعات معماری ایران

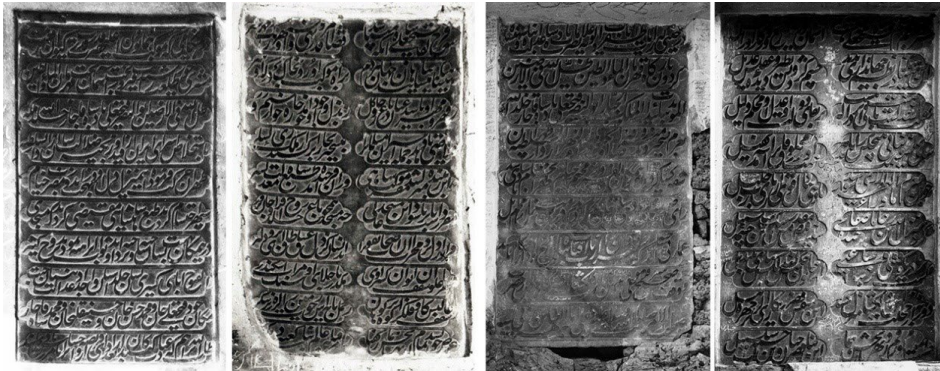
دو فصلنامه معماری ایرانی
شماره ۲۲ - پاییز و زمستان ۱۴۰۱

۸۹



تصویر ۱۴: دید به نمای شرقی و فضاهای داخلی کوشک در سال ۱۳۴۷ش (اداره کل حفاظت آثار باستانی و بناهای تاریخی ایران ۱۳۴۷)

بر اساس مشاهدات عینی اعتمادالسلطنه و نوشته‌های عبدالله مستوفی، عمارت باغ، دارای چهار کتیبه سنگ مرمر با ابعاد ۵۵×۱۰۰ سانتی‌متر از دوره فتحعلی‌شاه بوده است (تصویر ۱۵). وقف‌نامه‌های عمارت کوشک که امروزه اثری از آن‌ها نیست، در طرفین تالار اصلی قرار داشتند و به نظم (سروده میرزا صادق متخلص به هما)، تاریخ احداث بنا و شرح ساخت آن را بیان کرده‌اند^۹ (مستوفی ۱۳۸۶، ۳۸).



تصویر ۱۵: کتیبه‌های عمارت کوشک و مسجد فتحعلی‌شاهی که امروزه نشانی از آن‌ها نیست (اداره‌کل حفاظت آثار باستانی و بناهای تاریخی ایران ۱۳۴۷).

آنچه از مضمون وقف‌نامه منثور عمارت برمی‌آید، «عمارت ارم مماثل» در همان زمان ساخت، وقف حضرت ولی عصر شده تا «راهروان را از تاب آفتاب پناه و از رنج راه، آرامگاه باشد و وقف صحیح شرعی نمودند این عمارت دلگشا را فی سنة ۱۲۱۷ق» (اعتمادالسلطنه ۱۳۶۱، ۲۲۱۳؛ مستوفی ۱۳۸۶، ۳۹؛ نجاتی ۱۳۴۶، ۵۴۳). در دو کتیبه دیگر که در طرفین محراب مسجد خشتی قرار داشتند، از نمازخانه باغ به نام «مسجد عالی» یاد شده است که «ایوان آن رفیع‌تر از طاق کسری و جلای سنگ آن، روشن‌تر از آینه اسکندر است» (اعتمادالسلطنه ۱۳۶۱، ۲۲۱۴). بر اساس این وقف‌نامه، مسجد به یاد محمدحسن‌خان، حسینقلی‌خان و آقامحمدخان قاجار احداث شده است (مستوفی ۱۳۸۶، ۴۰). اگرچه در این وقف‌نامه‌ها اشاره‌ای به ساخت حمام نشده، کاوش‌های باستان‌شناسی مجموعه در سال ۱۳۵۳ش، آثار حمام قدیمی را در ضلع شمالی مسجد و پایه حصار خشتی در بخش جنوبی باغ را مشخص کرده است (سازمان حفاظت از آثار باستانی ۱۳۵۳، ۴).

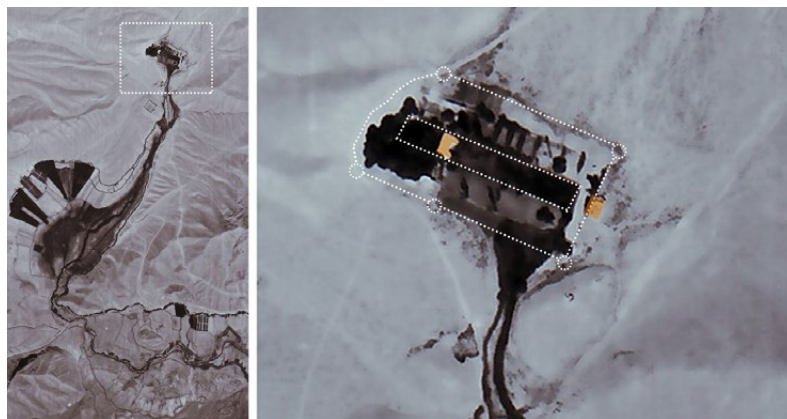
بر اساس اسناد تاریخی، ناصرالدین‌شاه قاجار در طی دو سفر خود به خراسان که به قصد زیارت امام رضا(ع) بوده است، در طی مسیر خود، در چشمه‌علی توقف نموده و شرحی از آن به دست داده است. او در سفر اول (۱۲۸۳ق) و در راه بازگشت از مشهد و پس از شرکت در عزاداری روز عاشورا در دامغان، در روز یازدهم محرم برای سیاحت و تفریح به باغ چشمه‌علی رفته است. شاه قاجار در بازگشت از این سفر، میرزا محمدخان سپهسالار را مأمور مرمت ابنیه باغ نمود^۱ (اعتمادالسلطنه ۱۳۶۱، ۱۵۳۶). شرح دقیق شاه در سفر دوم که در سال ۱۳۰۰ق و در مسیر رفت به خراسان صورت گرفته، حاوی اطلاعات ارزشمندی است.^{۱۱}



تصویر ۱۶: دید به جبهه شرقی باغ تاریخی و عمارت سردر و برج‌های بخش شرقی آن در دوره ناصری (آرشیو کاخ گلستان ۱۳۰۰ق) و چنار کهنسال مجاور چشمه (اداره‌کل حفاظت آثار باستانی و بناهای تاریخی ایران ۱۳۴۷)

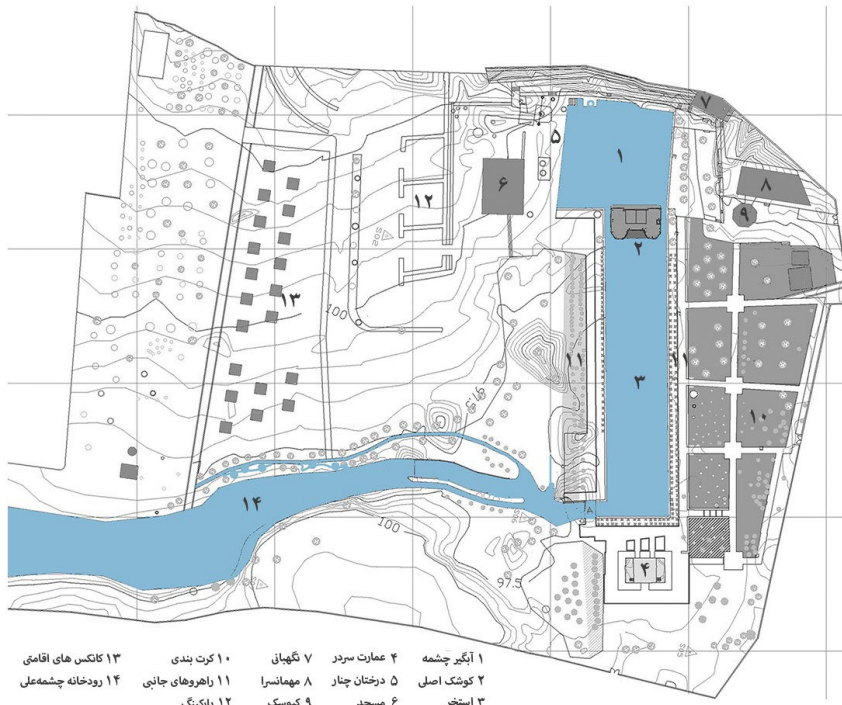
«دو میدان اسب به چشمه‌علی مانده، باغ محقری پیدا شد. چند چادر توی باغ زده بودند... منزل ما در باغ و عمارت چشمه‌علی است که از بناهای خاقان مغفور فتحعلی‌شاه است. چادرهای حرم را برخلاف سفر اول دور دریاچه طولانی زده و دیوانخانه ما را به جای حرمخانه سفر سابق ترتیب داده‌اند. تخت چوبی قشنگی وسط دریاچه زده و پل چوبی خوبی بسته، آلاچیق ما را روی تخت زده‌اند، خیلی باصفاست. دور دریاچه‌ها درخت‌های چنار و تبریزی کهن بزرگ دارد» (ناصرالدین‌شاه ۱۳۶۱، ۴۸). بر اساس این توضیحات مشخص است که اقامتگاه شخصی شاه در طی سفر اول، در عمارت آقامحمدخانی بوده و در طی سفر دوم و با ساخت آلاچیق چوبی در میانه آبگیر چشمه و انتقال حرمخانه به آن، این عمارت نقش دیوانخانه موقت وی را داشته است.

نخستین و معتبرترین تصاویر باغ در این دوره و توسط عبدالله‌خان قاجار ثبت شده است. این تصاویر، عرصه مستطیل‌شکل باغ و استخر را محصور در حصاری خشتی با پنج برج و درختانی سر به فلک کشیده نشان می‌دهد (تصویر ۱۶). عبدالله‌خان در شرح تصاویر خود ضمن اشاره به دستور ناصرالدین‌شاه مبنی بر تعمیر و مرمت ابنیه قدیمی باغ، ویژگی‌های باغ را شرح داده است: «اصطخری طویل در آن و عمارتی دو رویه که محاذی‌ست با سردر و از جهت دیگر ناظر است به حیاط سرچشمه و اصطخر کوچک دارای تالار و اتاق‌های فوقانی و تحتانی و دو رویه و دو نهر وسیع است در دو طرف زیر پایه عمارت که آب از آن خارج می‌شود و به اصطخر بزرگ می‌رود و در روی اصطخر کوچک پل و تختی چوبی زده شده که تخت در وسط اصطخر واقع می‌شود. چنارهای کهن در این باغ نزدیک سرچشمه است. مسجد و حمام نیز در ضلع جنوبی این حیاط بنا شده است» (آرشیو کاخ گلستان). با مرگ ناصرالدین‌شاه در سال ۱۳۱۳ق/ ۱۲۷۵ش، باغ چشمه‌علی نیز همچون بسیاری از آثار قدیمی دوره قاجار، از کانون توجه شاهان این سلسله دور شد؛ به نحوی که بعد از حضور او، هیچ سند مکتوبی از این باغ یا حضور شاهان دیگر قاجار در آن وجود ندارد. احتمالاً در این دوره، با کاسته شدن از اعتبار مجموعه، این باغ به مجموعه‌ای تفریحی برای حکمرانان محلی دامغان تبدیل شده است. در دوره پهلوی، فرایند فرسودگی و تخریب مجموعه و حذف عناصر اصلی باغ (برج و بارو، عمارت سردر و ابنیه خدماتی باغ) به سبب بی‌توجهی به مجموعه شدت گرفت؛ به طوری که در حدود سال ۱۳۵۰ش، بخش عمده‌ای از عرصه باغ و عمارت سردر تخریب شده و کوشک اصلی، در معرض فرسودگی‌های شدید (تحت تأثیر رطوبت صعودی و عوامل جوی) قرار گرفت. مقایسه تصویر هوایی باغ در سال ۱۳۳۵ش با تصاویر عبدالله‌خان قاجار (۱۳۰۰ق/ ۱۲۶۲ش) نشان‌دهنده حجم گسترده تخریب‌ها، ۷۳ سال بعد از آخرین حضور ناصرالدین‌شاه در چشمه‌علی است (تصویر ۱۷). روند تخریب باغ تا سال ۱۳۴۷ش ادامه داشته و تصاویر آرشیو اداره کل حفاظت از آثار باستانی سمنان، تخریب کامل بارو و برج‌های خشتی، تخریب اشکوب دوم عمارت سردر و فرسودگی شدید بنای کوشک را تأیید می‌کند (اداره کل حفاظت آثار باستانی ۱۳۴۸).



تصویر ۱۷: عکس هوایی بلوک چشمه‌علی در سال ۱۳۳۵ش که موقعیت عناصر تخریب تخریب شده باغ را نشان می‌دهد (سازمان نقشه‌برداری کشور).

در طی چهار دهه (۱۳۵۰-۱۳۹۰ش) اگرچه عمارت‌های سردر و کوشک اصلی، مورد مرمت و بازسازی قرار گرفتند، فقدان رویکرد صحیح به مقولهٔ مرمت باغ تاریخی و بی‌توجهی به حدود بیرونی آن در محدودهٔ برج و باروها از یک‌سو و تبدیل مجموعه به سائیتی گردشگری از سوی دیگر، سبب مداخلات گسترده در عرصهٔ تاریخی و محوطهٔ پیرامونی باغ شد. نتیجهٔ این مداخلات، تخریب مسجد تاریخی و ساخت مسجد جدید در موقعیت بنای پیشین، تغییر نظام کرت‌بندی، بازسازی غیراصولی عمارت سردر، ساخت ابنیهٔ جدید در محدودهٔ عرصهٔ تاریخی، و احداث کانکس‌های اقامتی در بخش جنوبی، ساخت سرویس بهداشتی در عرصهٔ باغ، قطع درختان تاریخی و نظایر آن بود (تصویر ۱۸ و ۱۹).



تصویر ۱۸: سایت‌پلان باغ چشمه‌علی دامغان در اوایل دههٔ ۹۰ شمسی (عمارت خورشید ۱۳۸۹)



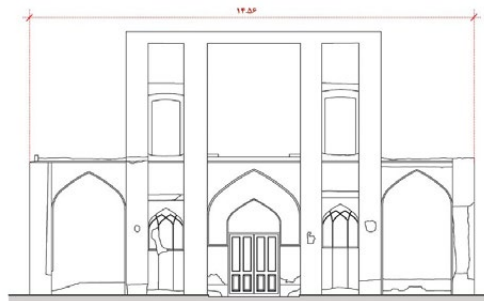
تصویر ۱۹: وضعیت باغ و مداخلات غیراصولی، الحاقات متعدد و تخریب گونه‌های گیاهی اصیل آن در اوایل دههٔ ۹۰

۳. ساختار کالبدی و عناصر معماری باغ تاریخی

اگرچه شکل‌گیری شکل نهایی باغ در دوره فتحعلی‌شاه نمی‌تواند نقطه آغازین توجه حاکمان به این منطقه باشد، از نظر ویژگی‌های کالبدی - فضایی می‌تواند معیار و مبدأ شکل‌گیری باغ محسوب گردد. در این دوره، با ساخت کوشک اصلی در میانه آبگیر بزرگ مرکزی و شکل‌بخشی به آبگیر در قالب چشمه اندرونی و استخر بیرونی، احداث برج و باروهایی در محیط بیرونی و کاشت درختان، باغ چشمه‌علی شکل گرفت.

۳.۱. حصار پیرامونی و برج‌های دیده‌بانی

با انطباق برداشت‌های میدانی با تصاویر عبدالله‌خان قاجار و نیز بررسی رد آثار به‌جامانده از دیوار در تصویر هوایی سال ۱۳۳۵ش، مشخص شده است که حصار پیرامونی باغ، شکلی نسبتاً مستطیلی داشته و تمام اجزای باغ را در بر می‌گرفته است. برای محاسبه طول دیوار، ضمن کاستن از خطای پرسپکتیو در تصویر تاریخی عبدالله‌خان قاجار از نمای شرقی باغ، تصویر مذکور بر روی نمای شرقی عمارت سردر (برداشت شده) منطبق گردیده و با بهره‌گیری از تناسب هندسی ساختمان سردر، طول دیوار شرقی به دست آمد. بر این اساس، ارتفاع حصار شرقی، حدود ۳ متر و طول آن بدون احتساب قطر برج‌ها حدود ۶۰ متر و با در نظر گرفتن قطر برج‌های نگهبانی حدود ۷۱ متر محاسبه شده است (تصویر ۲۰، ۲۱ و ۲۲).

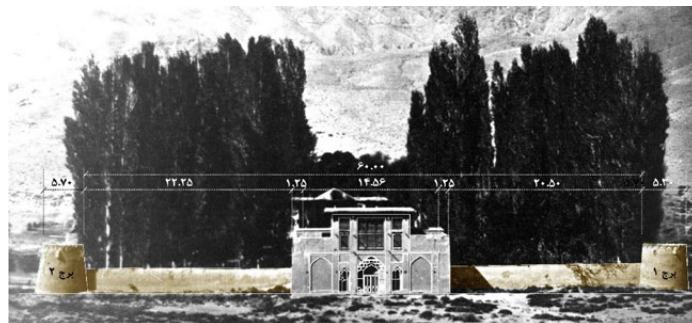


تصویر ۲۰: نمای شرقی عمارت سردر (در سال ۱۳۹۰) و طول آن که برابر با ۱۴/۵۶ متر است (عمارت خورشید ۱۳۸۹).

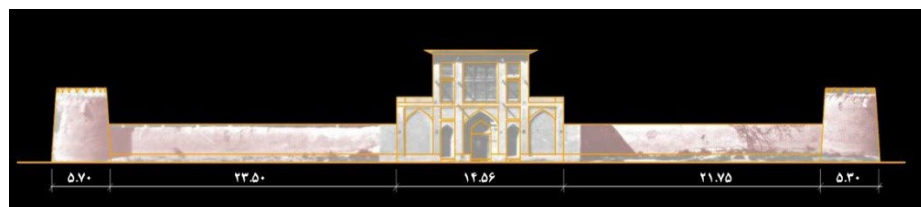
مطالعات معماری ایران

دو فصلنامه معماری ایرانی
شماره ۲۲ - پاییز و زمستان ۱۴۰۱

۹۳

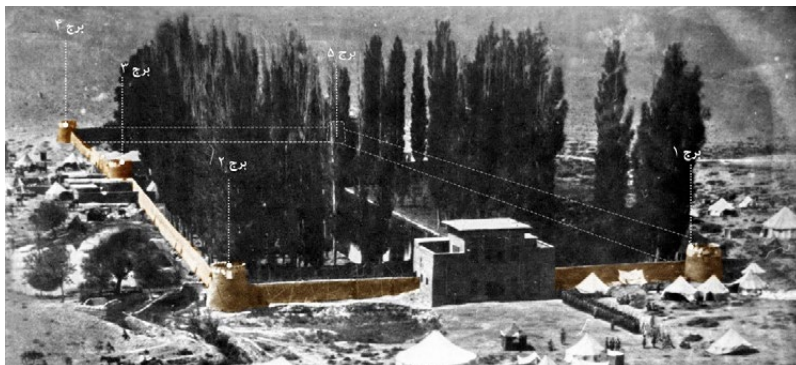


تصویر ۲۱: انطباق نمای وضعیت موجود بر روی تصویر تاریخی (۱۳۰۰ق) جهت شرقی باغ و محاسبه اندازه‌های افقی حصار



تصویر ۲۲: وضعیت حصار باغ در جهت شرقی بر اساس تصویر عبدالله‌خان قاجار

بر اساس تناسب هندسی، ارتفاع برج‌های مخروطی شکل مستقر در چهار گوشه باغ، حدود ۵/۵ متر و قطر آن‌ها را به ترتیب ۵/۳۰ متر (برج ۱) و ۵/۷۰ متر (برج ۲) بوده است. با بررسی دیگر تصاویر تاریخی مجموعه، موقعیت دو برج دیگر در امتداد جنوبی باغ (محور غربی شرقی) قابل تشخیص است. بر همین اساس، برج شماره سه در ۱/۳ میانی دیوار جنوبی در مجاورت مسجد و حمام و برج شماره چهار در گوشه جنوب غربی در محل تلاقی دیوارهای محیطی قرار داشته است (تصویر ۲۳). اگرچه همانند برج‌های یک و دو، این دو برج نیز تخریب شده و از بین رفته است، می‌توان ارتفاع آن‌ها را بر اساس دو برج حصار شرقی باغ، حدود ۵/۵ متر فرض کرد. این برج‌ها، در بخش فوقانی خود، از کنگره‌های نیم‌دایره‌ای و روزنه‌هایی برای نگهبانی و دفاع از باغ و مهمانان عالی‌رتبه آن بهره می‌جستند. به‌رغم اینکه تصاویر تاریخی، موقعیت برج ۵ را نشان نمی‌دهد، با توجه به استقرار سه برج دیگر در حدود بیرونی باغ، می‌توان از وجود این برج در گوشه شمالی، تا حدود زیادی اطمینان داشت.



تصویر ۲۳: موقعیت ۴ برج قابل شناسایی در تصاویر تاریخی باغ چشمه‌علی دامغان

برای محاسبه طول کلی باغ، ضمن نقشه‌برداری حدود امروزی عرصه آن، خطوط توپوگرافی محدوده غربی مدنظر قرار گرفت. با استفاده از تصویر هوایی سال ۱۳۳۵ ش و انطباق آن بر سایت پلان باغ، طول محور غربی شرقی (در محور میانی) حدود ۱۸۰ متر و عرض بخش میانی باغ حدود ۶۶ متر محاسبه گردید (تصویر ۲۴).



تصویر ۲۴: انطباق موقعیت باغ و برج و باروی آن بر روی تصویر هوایی سال ۱۳۳۵ و برآورد ابعاد طولی و عرضی عرصه تاریخی باغ

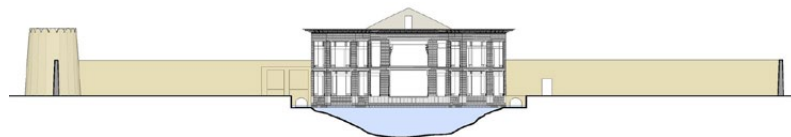
۲.۳. صحن و استخر میانی

صحن باغ که حدود آن توسط دیوارهای پیرامونی مشخص شده، نمایان‌ترین فضای باغ بوده و تمام اجزای اصلی (بناها، استخر، راهروهای جانبی و کرت‌بندی باغچه‌ها) را در بر می‌گرفته است. قرارگیری استخر وسیع در میانه باغ، از مهم‌ترین وجوه باغ چشمه‌علی دامغان است. اگر در اغلب باغ‌های ایرانی، خیابان اصلی، راهروی میان باغ را تشکیل داده و ناظر را از عمارت سردر به کوشک اصلی هدایت می‌کند، در باغ چشمه‌علی، استخر میانی در حکم دیدرو - و نه راهرو - ظاهر شده و ناظر را به کوشک اصلی دعوت می‌نماید. از همین روست که محورهای ارتباطی با استقرار در طرفین استخر - نظیر آنچه در باغ چهل‌ستون دیده می‌شود - راه دسترسی به تمام عرصه باغ را فراهم آورده است.



تصویر ۲۵: فضای داخلی باغ چشمه‌علی آشکارا تحت تسلط ساختار استخر میانی و استقرار ابنیه اصلی در دو سوی آبگیر اصلی است (آرشیو کاخ گلستان ۱۳۰۰ق)

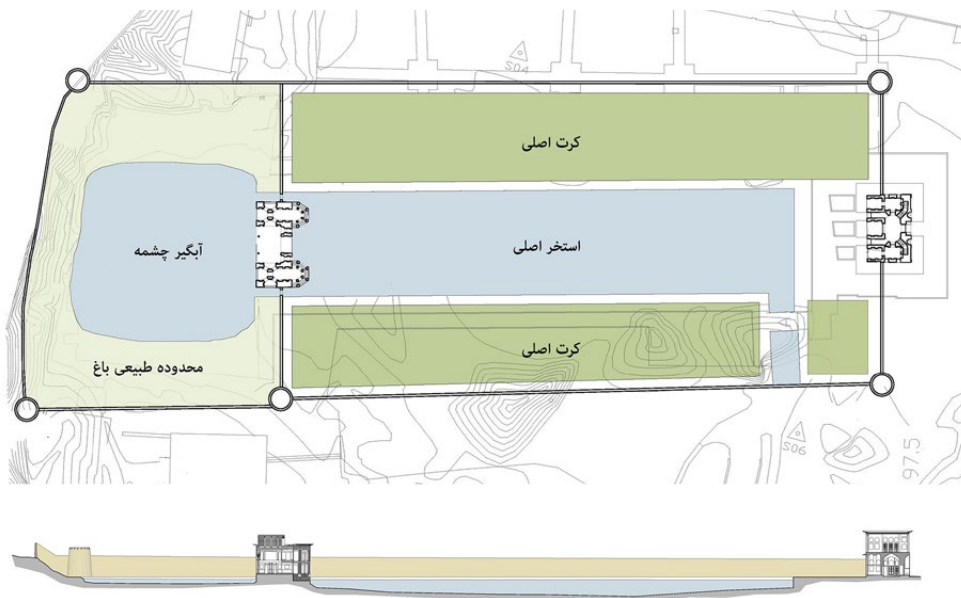
آنچه از تصاویر ثبت‌شده عبدالله‌خان برمی‌آید، باغ دارای دو بخش اندرونی و بیرونی بوده که به‌واسطه دیواری از یکدیگر جدا بودند. این دیوار (با ارتفاع حدود ۳/۳۰ متر) - که در وضعیت کنونی نشانی از آن در باغ وجود ندارد - تمام عرض باغ را طی کرده و در میانه نماهای جانبی (شمالی و جنوبی)، کوشک را قطع می‌کرد. وجود دو مجرا در محل راه‌آب‌ها که با طاقی آجری پوشیده شده بود، امکان عبور آب چشمه از آبگیر به استخر اصلی را فراهم می‌ساخت. درضمن، ورودی‌هایی نیز در داخل دیوار تعبیه شده بود که امکان عبور و مرور ساکنان باغ را به بخش‌های مختلف آن را میسر می‌نمود (تصویر ۲۵ و ۲۶). اگرچه اصالت این دیوار و وجود آن در دوره ساخت اولیه باغ، به جهت موقعیت استقرار، نوع مصالح و محل تلاقی آن با کوشک محل تردید است، آنچه مشخص است، این دیوار در دوره ناصری وجود داشته است.



تصویر ۲۶: موقعیت و شکل دیوار جداکننده دو عرصه اندرونی و بیرونی باغ تاریخی در ارتباط با کوشک اصلی (بر اساس تصویر عبدالله‌خان قاجار) و حصار و برج شماره ۳

بخش اندرونی که در بخش غربی و در مظهر چشمه قرار داشته است، آبگیری طبیعی با مساحت تقریبی ۱۴۰۰ مترمربع بود که از یک سو به تپه‌ماهورهای بالادست و دیواره باغ و از سوی دیگر به کوشک فتحعلی‌شاهی محدود می‌شد. حدود

طبیعی این آبگیر در طی مداخلات دهه ۵۰ شمسی، به استخری با ابعاد حدودی ۴۰×۳۹ متر تبدیل گردید. بخش بیرونی که سطح بزرگتری از باغ را اشغال کرده، در راستای استخر اصلی (با راستای غربی شرقی) به ابعاد ۱۱۵×۲۲ متر امتداد یافته است. دید این بخش از یک سو به کوشک و از سوی دیگر به عمارت سردر باغ محدود بوده و ردیفی از درختان تبریزی در دو سوی استخر اصلی، علاوه بر تقویت دیدروی میانی و ایجاد پرسپکتیوی یک نقطه‌ای، نظام منظری باغ را شکل بخشیده و نقشی اساسی در طولانی تر جلوه دادن باغ بر عهده دارد (تصویر ۲۷). مساحت قابل توجه استخر اصلی که (با مساحت ۲۵۳۰ مترمربع) حدود ۲۰ درصد از مساحت باغ (۱۲/۱۰۰ مترمربع) را اشغال کرده است، مهم‌ترین عامل شکل‌دهنده به ساختار کالبدی و منظری باغ است. خاصیت انعکاسی استخر آب، موجب بازتاب یافتن عناصر همجوار در آن شده و انعکاس تصویر درختان و کوشک، نوعی محور دید عمودی را پدید می‌آورد که سبب توسعه دید ناظر و وسعت یافتن مجازی باغ می‌گردد.



تصویر ۲۷: موقعیت عناصر اصلی (ابنیه، آبگیر چشمه، استخر اصلی و کرت‌بندی) در محدوده تاریخی باغ و برش طولی آن

با استقرار کوشک در نقطه اتصال دو استخر اندرونی و بیرونی، آب چشمه، از طریق دو راه آب کناری (به عرض ۲ متر و طول ۹ متر) به استخر بیرونی راه می‌یابد. تنگ‌تر شدن مجاری خروج آب در این مسیرهای آبی و دبی آب چشمه از یک سو و جزئیات پله‌ای کف سنگی این کانال‌ها، صدای عبور آب را تشدید کرده و در ادراک حسی باغ مؤثر واقع می‌شود.

۳.۳. راهروها و کرت‌بندی باغ

راهروها و کرت‌بندی‌ها در باغ چشمه‌علی آشکارا تحت تأثیر هندسه باغ است، به گونه‌ای که شکل و موقعیت استقرار آن‌ها در باغ با الگو گرفتن از فرم استخر میانی و ساختار کشیده عرصه باغ، فرمی خطی و مستطیلی شکل به خود گرفته است. راهروهای اصلی به موازات استخر میانی، با عرضی حدود ۲ متر، از سردر تا کوشک امتداد یافته و محدوده کرت‌ها را مشخص می‌نمایند. فقدان راهروهای عرضی، شکلی یکپارچه به باغچه‌ها و کرت‌بندی باغ بخشیده است؛ به گونه‌ای که می‌توان آن را با فرم مستطیل کشیده با عرض و طول تقریبی ۱۹×۱۲۲ متر شناسایی کرد. برخلاف ساختار هندسی و طراحی شده بخش بیرونی، تصاویر دهه ۵۰ شمسی، ساختار ارگانیک محدوده پیرامونی آبگیر چشمه (بخش اندرونی) را

نشان می‌دهد. به نظر می‌رسد این تغییر کیفیت در فضاهای دو سوی کوشک اصلی، ضمن تأکید بر ماهیت خلوت‌نگاهی بخش اندرونی - در قیاس با کارکرد رسمی‌تر بخش بیرونی - نشان‌دهنده تمایز نسبی الگوی طرح‌ریزی باغ نسبت به دیگر نمونه‌های باغ‌های ایرانی است؛ به گونه‌ای که گویا طراحان باغ، با حفظ آبگیر غربی در شکل طبیعی چشمه تاریخی، بر ماهیت ارگانیک چشمه تأکید داشته‌اند. این موضوع می‌تواند توضیح‌دهنده نحوه استقرار کوشک اصلی و جهت‌گیری اصلی آن به سمت غرب (چشمه) باشد. به نظر می‌رسد تقدس چشمه در نزد طراحان و بهره‌برداران، چنان اهمیتی داشته است که جهت‌گیری اصلی الگوی شکم‌دریده شاه‌نشین و ایوان دوستونی آن را به سمت چشمه مستقر کرده است.

۳.۴. بناهای اصلی (سردر آقامحمدخانی و کوشک فتحعلی‌شاهی)

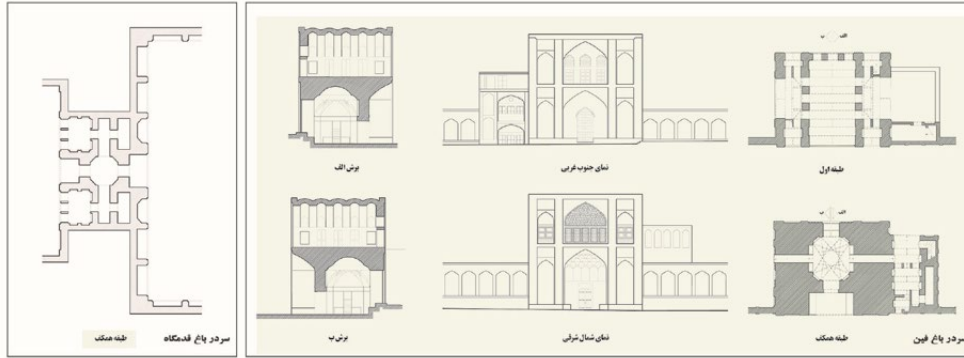
کوشک اصلی و عمارت سردر، بناهای اصلی باغ چشمه‌علی دامغان هستند. عمارت سردر که از آن به نام‌های عمارت آقامحمدخانی، حرمخانه (طی سفر اول ناصرالدین‌شاه) و دیوانخانه (طی سفر دوم ناصرالدین‌شاه) نیز یاد شده است، در منتهی‌الیه شرقی عرصه باغ قرار دارد. با توجه به تقدم زمانی ساخت این بنا نسبت به دیگر بخش‌های باغ، به نظر می‌رسد معمار سازنده باغ، دیوارهای پیرامونی را به نسبت موقعیت بنای موجود بنا کرده است. ابعاد نسبتاً متقارن دیوارهای طرفین، به گونه‌ای است که عمارت سردر را در میانه دیوار شرقی نشان می‌دهد. اگرچه بررسی تصویر سال ۱۳۴۷ش و مقایسه آن با تصویر عبدالله‌خان قاجار نشان‌دهنده حجم گسترده تخریب بناست، نقشه طبقه همکف آن که وضعیت اصیل‌تری نسبت به اشکوب دوم دارد، و نیز وضعیت نماهای غربی و شرقی بنا در تصاویر عبدالله‌خان، وضعیت دقیق این بنا را نمایان می‌سازد (تصویر ۲۸).



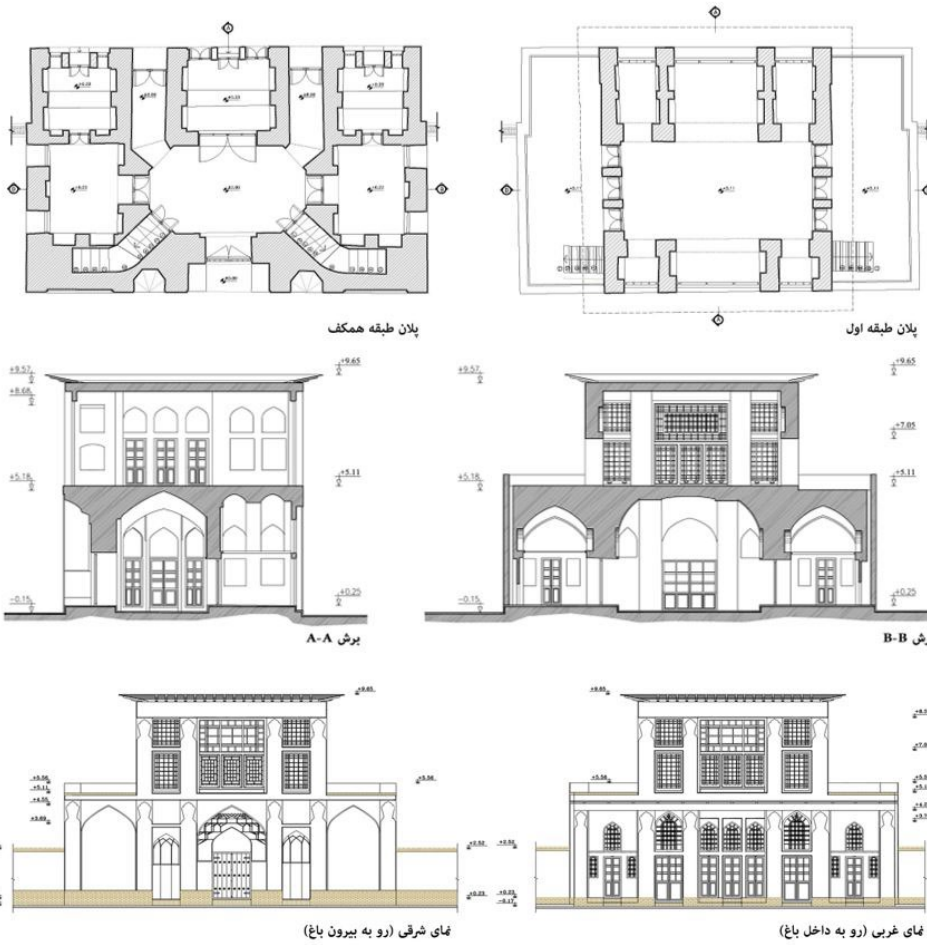
تصویر ۲۸: عمارت سردر در دوره ناصری (آرشیو کاخ گلستان) و وضعیت مخروبه آن در سال ۱۳۴۷ش (اداره کل حفاظت آثار باستانی و بناهای تاریخی ایران ۱۳۴۷)

بررسی تطبیقی عمارت آقامحمدخانی، با سردر باغ‌های دوره صفوی و قاجار، به ویژه باغ فین کاشان و قدمگاه نیشابور از یک سو و تهرانگ کلاسیک بنا، نظام سیر کولاسیون داخلی و موقعیت راهروهای طرفین بنا در طبقه همکف و تالار شاه‌نشین فوقانی بنا بر ساختار عملکردی این بنا به عنوان عمارت سردر تأکید دارد (تصویر ۲۹). همان گونه که پیش‌تر اشاره شد، این بنا در دوره ساخت اولیه (۱۱۹۷ق) به عنوان بنایی مجرد با کارکرد اقامتگاه آقامحمدخان در پایین‌دست آبگیر چشمه ساخته شده است. اگرچه سند مستدلی در باب تغییرات احتمالی بنا در دوره احداث باغ به دستور فتحعلی‌شاه (۱۲۱۷ق) و تغییر عملکرد بنا به عنوان عمارت ورودی باغ در دست نیست، می‌توان این فرضیه را مطرح کرد که پلان همکف، در راستای عملکرد جدید، تغییراتی کرده باشد. نحوه ارتباط سردر بیرونی با هشتی و راهروهای طرفین اتاق سهدری میانی که به سمت باغ باز می‌شوند، از مواردی است که این فرضیه را قوت می‌بخشد.

عمارت سردر بنایی دو اشکوبه است که ورودی شرقی آن به هشتی میانی بنا راه دارد. این هشتی کشکولی شکل، از طریق درگاهی‌های طرفین شمالی و جنوبی به دو اتاق مجاور خود باز شده و از طریق درگاه غربی خود به اتاق سهدری اصلی این طبقه راه دارد (تصویر ۳۰).



تصویر ۲۹: راست: پلان طبقات، نماها و برش‌های عمارت سردار باغ فین کاشان (جیحانی و عمرانی ۱۳۸۶، ۱۶۷)، چپ: پلان عمارت سردار باغ قدمگاه نیشابور (مرکز اسناد اداره کل میراث استان خراسان رضوی ۱۳۹۲)



تصویر ۳۰: پلان طبقات، برش‌های طولی و عرضی و نماهای غربی و شرقی عمارت سردار (آقامحمدخانی)

ارتباط هشتی با فضای داخلی باغ، از طریق دو راهرو غربی مجاور اتاق سه‌دری تأمین شده و دو درگاه در بخش شرقی، ارتباط عمودی اشکوب اول با طبقه دوم را فراهم می‌سازد. این دو راه‌پله به دو حیاط مهتابی مجزا در طرفین شاه‌نشین بالا می‌رسند. نکته جالب توجه، دیوارهای بلند حیاط‌های مهتابی است که فضایی نسبتاً خصوصی برای این حیاط‌ها به وجود آورده است. بررسی نحوه اتصال دیواره خشتی به دیوارهای اصلی بنا، بر احتمال اضافه شدن این دیوارها در طی اقدامات مرمت دوره ناصری (۱۲۸۳ق) توسط میرزا محمدخان سپهسالار و کارکرد بنا به‌عنوان حرمخانه شاه در طی سفر اول تأکید دارد. برخلاف تهرانگ پیچیده بنا در طبقه همکف، اشکوب دوم به‌مثابه نظرگاهی به‌سوی باغ و کوشک اصلی آن، فضای خالص‌تری با تهرانگ چلیپا دارد. بهره‌گیری از بازشوهای بزرگ و ارسی‌های سه‌لته در میانه هر دو ضلع غربی (رو به باغ) و شرقی (رو به عرصه طبیعی) و دو ارسی تک‌لنگه در طرفین بازشوی میانی بر این موضوع تأکید دارد. به نظر می‌رسد با توجه به توضیحات ناصرالدین‌شاه از اقامت خود در باغ، عمارت سردر در طی سفر دوم خراسان، کارکرد دیوانخانه (محل انجام امور مملکتی) را داشته است.

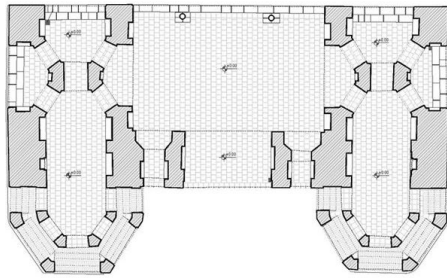
کوشک اصلی که به عمارت فتحعلی‌شاهی معروف است، در نقطه مقابل عمارت سردر در منتهی‌الیه استخر اصلی و در $\frac{1}{3}$ طولی محدوده آبی باغ بر روی شالوده‌ای سنگی احداث شده است. ساختمان کوشک، بنایی است آجری با اندودی گچی که در دو طبقه ساخته شده است. طرح هندسی آن از تالار میانی با الگوی شکم‌دریده، ایوان ستون‌دار و دو گوشواره در طرفین تشکیل یافته است. گوشواره‌های نگینی شکل که در جانب شرقی بنا قرار گرفته‌اند، در منتهی‌الیه خود به دو نیم‌هشت با چهار ستون ختم شده‌اند که تالیه آب امتداد دارند (تصویر ۳۱).



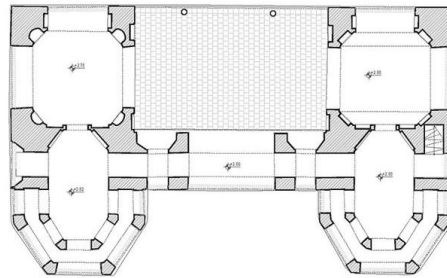
تصویر ۳۱: نمای غربی (راست) و نمای شرقی (چپ) کوشک اصلی (عمارت فتحعلی‌شاهی) باغ تاریخی چشمه‌علی (عمارت خورشید ۱۳۸۹)

اشکوب دوم بنا با فضای باز میانی شامل دو گوشواره نگینی کوچک در بخش شرقی و دو گوشواره هشت و نیم‌هشت در بخش غربی است. ارتباط فضایی شمالی و جنوبی اشکوب دوم از طریق غلام‌گردش است که این بخش‌ها را به یکدیگر مرتبط می‌سازد. نکته مهم در این بنا، فقدان عنصر ارتباط عمودی مابین طبقات است که دسترسی به طبقه دوم بنا را دشوار ساخته است. با توجه به اینکه در هیچ بخشی از بنا محلی برای پلکان تعبیه نشده است، به‌احتمال فراوان دسترسی این طبقه، از طریق راه‌پله چوبی موقت بوده؛ هرچند در این زمینه سندی یافته نشده است (تصویر ۳۲ و ۳۳). ایوان اصلی کوشک که به‌جهت اهمیت چشمه و احترام و تقدس آن در نزد سازندگان و بهره‌برداران باغ رو به استخر اندرونی دارد، دارای دو ستون چوبی هشت‌ضلعی با سرستون‌هایی از تزیینات قطار مقرنس به‌شیوه آثار دوره صفوی است. گزارش‌های مرمت بنا در سال ۱۳۵۳، بر نکته‌ای ویژه تأکید دارد. در این گزارش‌ها به‌استناد سونداژهای صورت‌گرفته، مشخص شده است که ساختمان بر روی سکویی از سنگ لاشه قرار دارد که به فرم زیگزاگ چیده شده، به‌طوری که آب از زیر ساختمان عبور می‌نماید و این باعث می‌شود آثار نم در ساختمان دیده نشود (اداره کل حفاظت آثار باستانی، ۱۳۴۶-۱۳۶۹). بر همین مبنا به نظر می‌رسد ورودی این کانال زیرزمینی، با احداث سکوی سنگی در سال ۱۳۵۶ش مسدود شده است. آنچه از تحلیل ساختار فضایی کوشک مشخص است، تهرانگ ویژه بنا در نحوه استقرار الگوهای فضایی و چیدمان هندسی پلان است. در طبقه همکف بنا، تالار شکم‌دریده (با ارتفاعی دواشکوبه) از جانب غربی به آبیگر

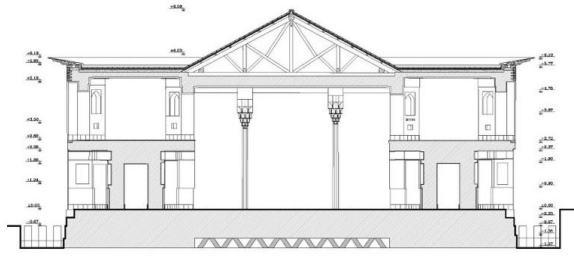
چشمه و از جانب شرقی خود به استخر اصلی باغ رو کرده است. این تالار در طرفین شمالی و جنوبی از طریق استقرار نیم‌نگینی کوچکی با ستون میانی (در هر دو جداره خود)، به فضاهای جانبی گوشک متصل شده است.



پلان طبقه همکف



پلان طبقه اول

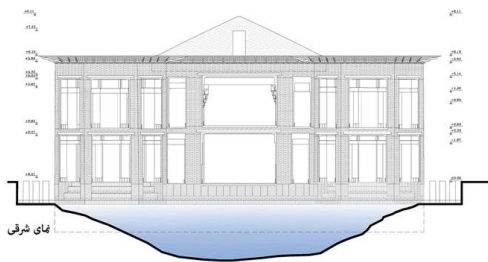


برش B-B (طولی)



برش A-A (عرضی)

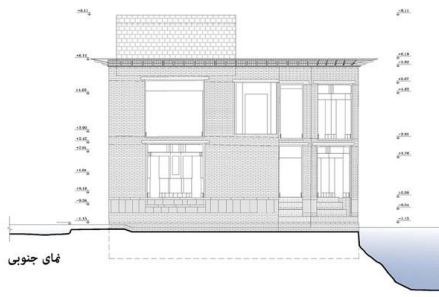
تصویر ۳۲: پلان طبقات و برش‌های طولی و عرضی گوشک اصلی (عمارت فتحعلی‌شاهی)



نمای شرقی



نمای غربی



نمای جنوبی



نمای شمالی

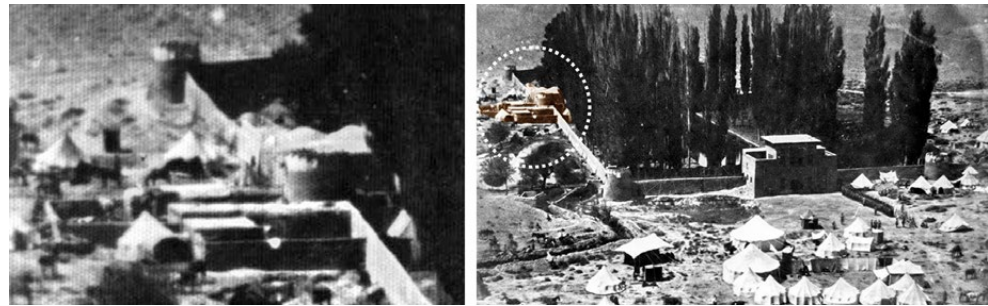
تصویر ۳۳: نماهای جوانب غربی، شرقی، شمالی و جنوبی گوشک اصلی (عمارت فتحعلی‌شاهی)

فضاهای شرقی (اتاق‌هایی با الگوی نگینی که رو به استخر اصلی دارند)، در دو طبقه بنا، به‌رغم هندسه مشابه، ابعادی متفاوت یافته‌اند. این موضوع سبب شده است تا هندسه فضایی پلان در بخش غربی، الگویی متمایز به خود گیرند؛ به‌گونه‌ای که در طبقه همکف، دو پایه آجری بخش غربی گوشواره‌ها، ارتباط ایوان نیم‌نگینی را فراهم کرده است، درحالی‌که در طبقه فوقانی بنا، این اتاق‌ها، به دو گوشواره با الگوی هشت و نیم‌هشت منتهی شده‌اند. این تغییر در ماهیت پلان طبقات، پیچیدگی حائز اهمیتی را برای بنا فراهم ساخته است که در دیگر نمونه کوشک‌های ایرانی، کمتر نظیری برای آن یافت می‌شود.

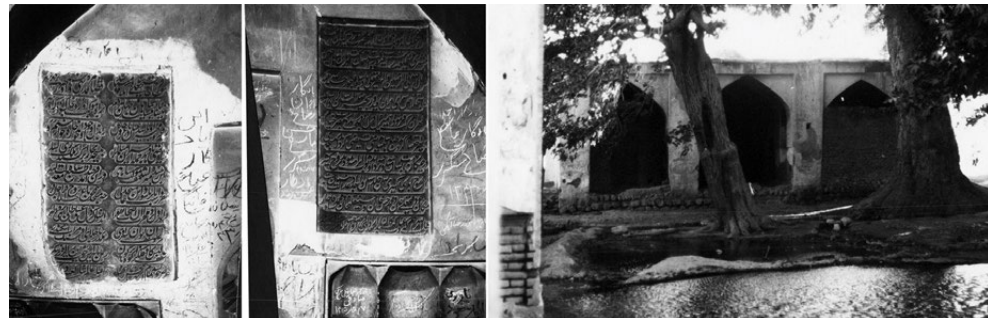
۳.۵. ابنیه جانبی

ابنیه جانبی باغ‌های ایرانی که از آن‌ها با عنوان بناهایی با مقیاس کوچک‌وار نیز یاد شده است (میرفندرسکی ۱۳۸۰، ۷)، بناهای فرعی محسوب می‌شوند که عموماً در ساختار هندسی باغ، تأثیر نداشته و اغلب در مجاورت دیوارهای جانبی قرار می‌گیرند. با بررسی ساختار کالبدی باغ چشمه‌علی دامغان، می‌توان این ابنیه را شامل مسجد فتحعلی‌شاهی، حمام، اصطبل، مطبخ و دیگر ابنیه خدماتی دانست. با توجه به تصاویر تاریخی و متون دوره قاجار و مستندات موجود از حمام و مسجد، این دو بنا در داخل حصار باغ و در جانب جنوبی کوشک، در مجاورت درختان چنار کهنسال بنا قرار داشته‌اند. اگرچه در حال حاضر، نشانه آشکاری از حمام در باغ وجود ندارد، با توجه آثار مکشوفه در طی عملیات مرمت سال ۱۳۵۳ش، این بنا در حدود شمال غربی مسجد و در داخل حصار باغ قرار داشته است (اداره کل حفاظت آثار باستانی ۱۳۴۶-۱۳۶۹).

تصویر سال ۱۳۴۷ش، ضمن ارائه موقعیت استقرارگاهی مسجد و ساختار معماری آن، با توصیفات اعتمادالسلطنه مبنی بر عرض و طول سه طاقه مسجد، انطباق کامل دارد. اگرچه این مسجد در طی دوران مرمت و تعمیرات سال‌های ۱۳۵۸-۱۳۶۰ش، مجموعه تخریب و بازسازی شده، ساختار معماری آن نشان‌دهنده حضور بنایی خشتی با ارتفاعی حدود ۴ متر بر روی شالوده سنگی است که بخش جنوبی آن با دیوار بیرونی باغ محدود شده است (تصویر ۳۴ و ۳۵).

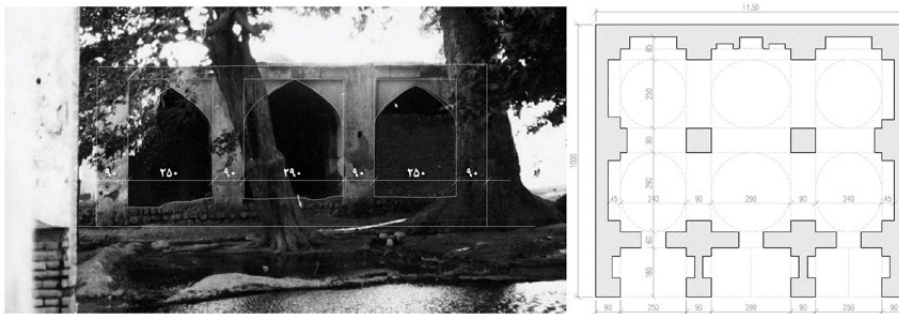


تصویر ۳۴: موقعیت ابنیه خدماتی باغ در تصویر عبدالله‌خان قاجار و بزرگ‌نمایی آن (آرشیو کاخ گلستان ۱۳۰۰ق)



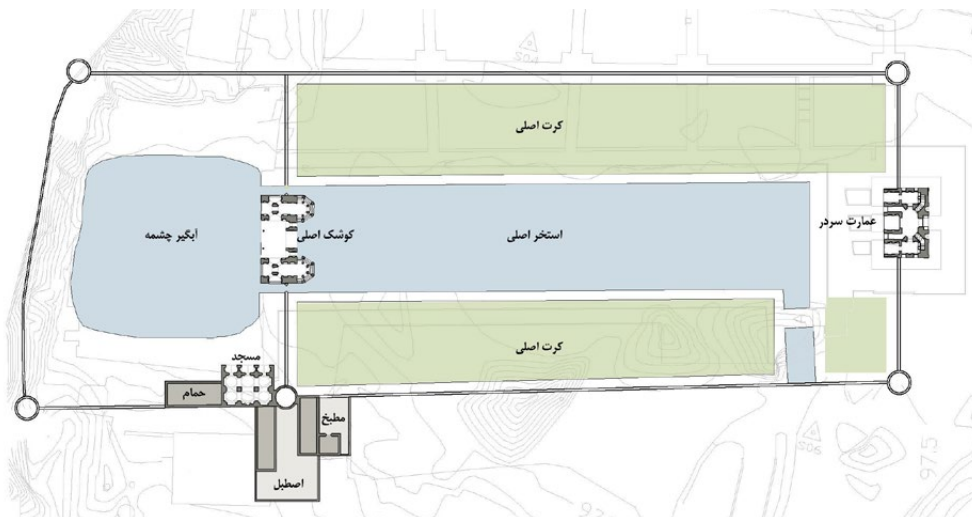
تصویر ۳۵: نمای مسجد فتحعلی‌شاهی و کتیبه‌های دو سوی محراب آن در سال ۱۳۴۷ش (اداره کل حفاظت آثار باستانی و بناهای تاریخی ایران ۱۳۴۷)

با شمارش تعداد آجرهای هره و تعمیم ابعاد لبه بام به کل نما، می‌توان حدود تقریبی مسجد را بنایی با ابعاد ۱۱×۱۰ متر با سه ایوان (با ارتفاع حدود ۴/۵ متر) رو به شمال شرق (مظهر چشمه) و شبستانی با ۶ چشمه طاق با محرابی رو به قبله دانست که کتیبه‌های ساخت در دیواره‌های طرفین محراب نصب بوده است^{۳۶} (تصویر ۳۶).



تصویر ۳۶: ترسیم پلان مسجد بر اساس توصیفات اعتمادالسلطنه و تصاویر پرونده ثبتی اثر

بررسی دقیق‌تر تصاویر عبدالله‌خان قاجار به‌عنوان سندی قابل اتکا نشان می‌دهد در حدود جنوبی مسجد و در پشت دیواره باغ، آثاری از بناهای یک طبقه و حیاط‌هایی کوچک وجود داشته است. اگرچه از کارکرد قطعی این بناها اطلاعی در دسترس نیست، با توجه به نمونه‌های موجود در دیگر باغ‌ها و نیز ضرورت وجود ابنیه خدماتی و پشتیبانی در کنار باغ‌های حکومتی، می‌توان تصور کرد که این بناها شامل مطبخ، اصطبل، سربازخانه و آبریزگاه بوده است. به نظر می‌رسد ارتباط این ابنیه با عرصه داخلی باغ، از طریق بازشویی در دیواره باغ یا برج موجود در مجاورت مسجد تأمین می‌شده است. با توجه به فقدان مدارک متقن و توصیفات دقیق از ساختار و حدود ابنیه مذکور، موقعیت آن‌ها و فرم کلی این مستحدثات در نقشه باغ مشخص شده است (تصویر ۳۷).

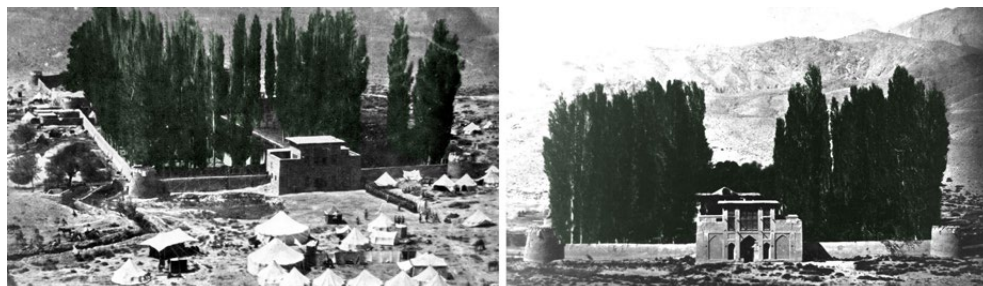


تصویر ۳۷: ساختار کالبدی باغ با در نظر گرفتن تمام ابنیه اصلی و جانبی بر اساس تصاویر عبدالله‌خان قاجار

۴. طرح کاشت و پوشش گیاهی باغ

اگرچه طرح کاشت باغ چشمه‌علی در طی دهه‌های اخیر (به‌ویژه حذف گونه‌های سپیدار) الگوی تاریخی خود را از دست داده است، وجود تصاویر تاریخی، اشارات مکتوب و نیز شواهد میدانی، وضعیت پوشش گیاهی باغ را تا حدود زیادی

روشن می‌سازد. اشاره ناصرالدین شاه به مشخص شدن باغ از فاصله‌ای دور (در جریان سفر دوم)، کارکرد نشانه‌شناختی درختان تبریزی باغ را نشان می‌دهد. این درختان علاوه بر جنبه‌های اکولوژیکی، به‌واسطه ارتفاع قابل توجهشان، شاخصه منظری باغ را شکل داده و در حکم نشانه‌ای برای رسیدن به آن محسوب می‌شدند. دو تصویر دورنمای عبدالله‌خان از تپه مشرف به باغ، حجم انبوه درختان سپیدار در پشت دیوارهای خشتی را نشان می‌دهد (تصویر ۳۸).



تصویر ۳۸: حجم انبوه درختان سپیدار که به‌صورت منظم در پیرامون کرت‌های اصلی کاشته شده‌اند (آرشیو کاخ گلستان ۱۳۰۰ق).

از سوی دیگر، تصاویر عرصه داخلی باغ در دوره قاجار، موقعیت استقرار این درختان در حاشیه کرت‌های طرفین استخر و امتداد خطی آن‌ها به‌موازات دیواره بیرونی را روشن می‌سازد. نکته حائز اهمیت، عدم کاشت درختان در مقابل عمارت آقامحمدخانی است که درک معماران دوره قاجار از مقوله منظر را نشان می‌دهد. برخلاف نظام کاشت و کرت‌بندی طراحی‌شده بخش شرقی باغ (بیرونی)، عرصه غربی (اندرونی) ساختاری ارگانیک داشته است. درختان بید و چنار که در توصیف‌های ناصرالدین شاه و اعتمادالسلطنه به آن‌ها اشاره شده و در عکس‌های عبدالله‌خان (۱۳۰۰ق) و نیز در تصاویر پرونده ثبتی (۱۳۴۷ش) دیده می‌شود، هنوز در باغ قابل مشاهده است. مهم‌ترین گونه موجود در این عرصه، درختان چنار کهنی (با ارتفاع حدود ۲۵ متر) است که در حاشیه جنوبی استخر و در مجاورت مسجد فتحعلی‌شاهی قرار داشته‌اند.

نتایج مطالعات گیاه‌شناسی (با استفاده از نمونه‌گیری از تنه به روش مت‌سال‌سنج)، عمر درختان چنار باغ را ۴۰۰ تا ۵۰۰ سال تخمین زده است (عمارت خورشید ۱۳۸۹). با توجه به موقعیت صخره طبیعی در منتهی‌الیه غربی باغ، به نظر می‌رسد درختان بید در حاشیه شمالی و جنوبی آبخیز چشمه قرار داشته‌اند (تصویر ۳۹).

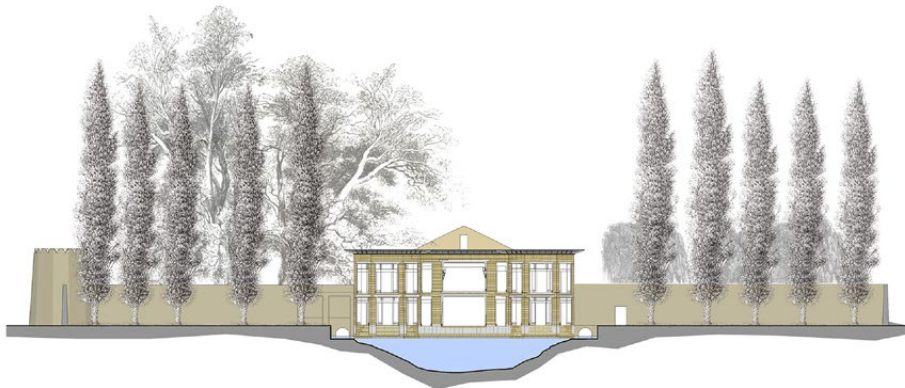
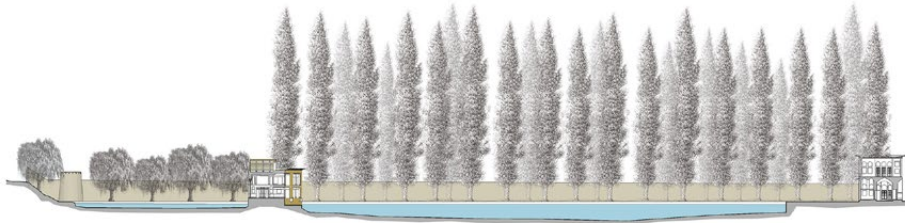
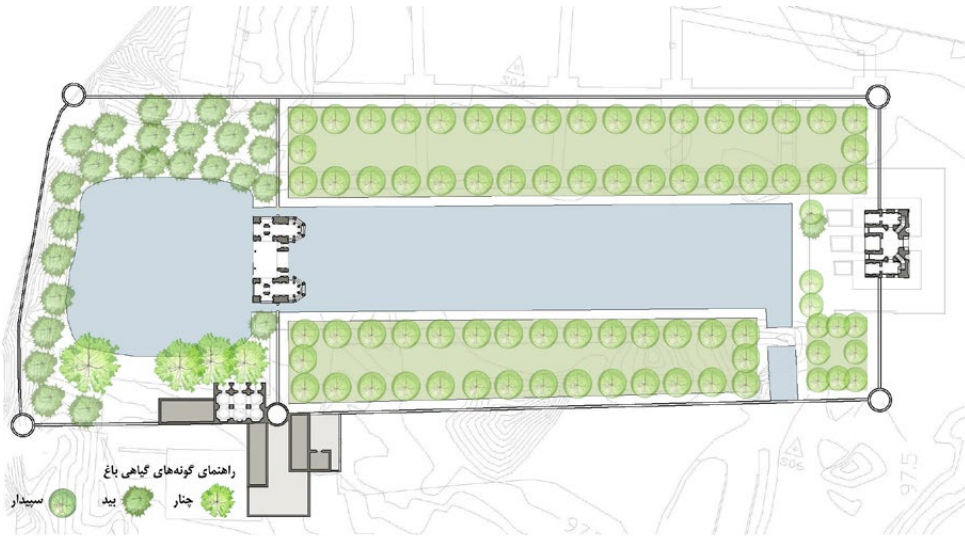
آنچه از تحلیل پوشش گیاهی و نظم کاشت باغ در دوره قاجار برمی‌آید، مؤید موارد زیر است:

- درخت تبریزی با ارتفاع بیش از ۲۰ متر، گونه غالب درختان باغ را تشکیل می‌دهد؛ این درختان به‌واسطه سایه‌اندازی و ویژگی‌های بصری خود، در حاشیه کرت‌های پیرامون استخر، کاشته شده و دالانی از پوشش سبز را در حجم میانی باغ فراهم ساخته‌اند. نحوه کاشت مترکام گونه‌های سپیدار در صحن شرقی، آشکارا بر توجه سازندگان باغ به منظر بیرونی و درونی آن تأکید دارد.

- تقارن کاشت در دو سوی استخر مرکزی از نظر نظام کاشت و بهره‌گیری از درختان تبریزی در آرایش فضایی داخلی باغ، بر محور میانی و آبخیز بزرگ آن تأکید داشته و انعکاس تصویر آن‌ها در سطح آینه‌ای آب، علاوه بر ایجاد امتداد بصری به سوی کوشک، وسعت دید عمودی باغ را نیز افزایش داده است.

- در پیشروی به سمت صحن غربی، بار اصلی نظام گیاهی از گونه تبریزی به درختان کهنسال چنار، بید و دیگر گونه‌های خزان‌پذیر منتقل شده است.

- بررسی تصاویر تاریخی، نشان‌دهنده فقدان درختان مثمر (میوه) در باغ چشمه‌علی دامغان است؛ موضوعی که احتمالاً بر عملکرد شکارگاهی باغ تأکید دارد.



تصویر ۳۹: موقعیت کاشت و نوع گونه‌های گیاهی اصلی در ساختار تاریخی باغ چشمه‌علی دامغان

۵. یافته‌های پژوهش، تحلیل و بحث

بررسی متون تاریخی و تصاویر باغ تاریخی چشمه‌علی دامغان در دوره قاجار نشان می‌دهد که وجود چشمه‌ای تاریخی با ساختار کارستی و دبی پایدار آب خروجی از آن، سبب اهمیت یافتن این محدوده جغرافیایی در طول تاریخ شده است. امروز مشخص شده است که تاریخ منطقه دامغان از دوره اشکانی و شکل‌گیری نخستین سکونتگاه‌های دائمی در مناطق پایین دست چشمه و توسعه شهر دامغان از دوران اسلامی تا عصر حاضر، به صورت بلاواسطه تحت تأثیر رودخانه چشمه‌علی بوده است. اسناد تاریخی نشان می‌دهد که با توجه ویژه آقامحمدخان به محدوده چشمه به عنوان اترقگاهی

امن در نزدیکی استرآباد، نخستین اقدامات جدی برای شکل‌گیری باغی ویژه با ساخت عمارتی در مجاورت چشمه آغاز شد. بر اساس متون، این اقدامات در سال ۱۱۹۷ق و در جریان دور شدن آقامحمدخان از تهران به دلیل شیوع وبا در این شهر صورت گرفته است.

بیست سال پس از اتراق لشکر آقامحمدخان در چشمه‌علی، فتحعلی‌شاه قاجار که خود زاده مولودخانه ارگ دامغان (۱۱۸۵ق) و صاحب تیول منطقه بود، در جریان لشکرکشی به خراسان در سال ۱۲۱۷ق در بنای آقامحمدخان اقامت کرد. بنا به کتیبه‌های نصب‌شده در کوشک اصلی و مسجد، او دستور تعمیر عمارت آقامحمدخان، سامان‌دهی آبگیر و ساخت کوشک اصلی (منطبق بر محور میانی عمارت سردر)، مسجد (بخش جنوبی کوشک) و احداث حصار پیرامونی عرصه مجموعه را صادر کرده و باغ را وقف حضرت ولی‌عصر(ع) نمود. در توضیح دلایل توجه فزاینده فتحعلی‌شاه به این محدوده، علاوه بر در نظر گرفتن تولد او در دامغان، می‌بایست به وجود چشمه‌ای دائمی و اهمیت بلوکات هزارجریب و چشمه‌علی دامغان به‌عنوان تیول خانوادگی شاهان قاجار، نزدیکی آن به پایگاه عشیره‌ای ایل قاجار در حدود گرگان امروزی، بیعت تاریخی اهالی شهر دامغان با فتحعلی‌شاه و حضور بیش از هشت هزار تفنگچی دامغانی در پیاده‌نظام لشکر اشاره کرد. مقایسه تصاویر عبدالله‌خان قاجار (۱۲۸۳ و ۱۳۰۰ق) با نخستین تصاویر هوایی چشمه‌علی (۱۳۳۵ش) و توصیفات به‌جامانده از ناصرالدین‌شاه، اعتمادالسلطنه و عبدالله مستوفی از یک‌سو و بررسی‌های دقیق پژوهشگران بر روی کوشک اصلی (عمارت فتحعلی‌شاهی) و عمارت سردر (بنای آقامحمدخان)، ساختار تاریخی باغ را مشخص می‌سازد.

بر اساس نتایج پژوهش، باغ در شکل تکمیل‌شده خود در دوره فتحعلی‌شاه، عرصه‌ای نسبتاً مستطیل‌شکل با ابعاد ۶۶×۱۸۰ متر و مساحتی بالغ بر $۱/۲$ هکتار داشته است که با حصاری خشتی (به ارتفاع تقریبی ۳ متر) و چهار برج (به‌شکل مخروط ناقص با قطر و ارتفاع حدود $۵/۵$ متر) در گوشه‌ها و یک برج در دیواره جنوبی محافظت می‌شده است. با سامان‌دهی آبگیر طبیعی در هیئت استخری طولی و ساخت کوشک اصلی باغ در مجاورت مظهر چشمه، دو بخش باغ، با دیواری از یکدیگر جدا شد و عرصه باغ به دو حیاط اندرونی (در بخش غربی با مرکزیت آبگیر چشمه با مساحت تقریبی ۱۴۰۰ مترمربع) و بیرونی (در بخش شرقی با مرکزیت استخر اصلی با ابعاد ۲۲×۱۱۵ متر) تقسیم می‌شد. از سوی دیگر، شباهت آشکار تهرانگ کوشک (تالار میانی ستون‌دار با گوشواره‌های نگینی در طرفین) با کاخ‌های اندرونی فتحعلی‌شاه در کاخ گلستان، نظیر عمارت عشرت‌آیین و هم‌زمانی ساخت هر دو بنا (۱۲۱۷-۱۲۱۹ق)، از وجود خط فکر طراحانه‌ای یکسان، معمار واحد و یا اعمال سلیقه شخصی شاه در ساخت این بناها حکایت دارد.

اگرچه امروزه نشانی از دیگر ابنیه باغ وجود ندارد، بررسی اسناد تاریخی و شواهد میدانی، نشان‌دهنده استقرار مسجد و حمام در جانب جنوبی کوشک اصلی - در مجاورت برج و درختان کهنسال چنار و بید - در محدوده داخلی باغ و وجود ابنیه خدماتی نظیر مطبخ، اصطبل و آبریزگاه در پشت حصار جنوبی است. بر اساس یافته‌های پژوهش، مسجد مجموعه، بنایی یک‌طبقه (با مساحتی حدود ۱۱۰ مترمربع) با شبستانی با شش چشمه طاق بوده است که کتیبه‌های طرفین محراب آن، ساخت بنا به فرمان فتحعلی‌شاه را آشکارا بیان داشته است. به‌گواهی وقف‌نامه مسجد، این بنا به یاد محمدحسن‌خان، حسینقلی‌خان و آقامحمدخان قاجار احداث شده و همان زمان، وقف حضرت ولی‌عصر(ع) شده است.

همچنین با انطباق تصاویر عبدالله‌خان قاجار (۱۳۰۰ق) و عرصه داخلی صحن باغ، مشخص شده است که کرت‌های اصلی (با فرم مستطیل کشیده به ابعاد تقریبی ۱۹×۱۲۲ متر) در مجاورت استخر اصلی با فاصله‌ای حدود ۲ متر از آن، تا دیوارهای باغ امتداد داشته‌اند. محدوده این کرت‌ها با نظام کاشت طولی درختان تبریزی، تعریف شده و راستای این درختان [بلند] در محور باغ، ضمن ایجاد امتداد بصری به‌سوی کوشک اصلی، در حکم نشانه‌ای بیرونی برای باغ شاهی بوده است. برخلاف نظام کاشت و کرت‌بندی طراحی‌شده بخش شرقی باغ (بیرونی)، عرصه غربی (اندرونی) ساختاری ارگانیک داشته است. این محدوده از باغ عمدتاً به گونه‌های بید و چنار اختصاص داشته است. سه درخت چنار کهنسال تنها باقی‌مانده در محدوده چشمه، قدیمی‌ترین آثار طبیعی باغ هستند. به نظر می‌رسد با مرگ ناصرالدین‌شاه در سال ۱۳۱۳ ق / ۱۲۷۵ ش، باغ چشمه‌علی نیز همچون بسیاری از آثار قدیمی دوره قاجار، از کانون توجه شاهان این سلسله دور

شده و با کاسته شدن از اعتبار آن، به باغی تفرجگاهی برای حکمرانان محلی دامغان تبدیل شد. با شروع دوره پهلوی و بی‌توجهی آشکار سردمداران این دوره به آثار قاجار، فرایند تخریب ابنیه و دیگر ساختارهای تاریخی و طبیعی باغ تاریخی شدت گرفته و سبب حذف بسیاری از عناصر کالبدی و منظر باغ تاریخی تا سال ۱۳۴۷ ش گردید.

نتیجه

پژوهش حاضر با بهره‌گیری از روش مطالعات تاریخی و اسناد کتابخانه‌ای و ضمن تحلیل محتوای تصاویر تاریخی باغ چشمه‌علی دامغان (دوره قاجار و پهلوی) کوشیده است تا ضمن ارائه مختصات دقیق ابنیه و ساختار کالبدی و منظر باغ در دوره قاجار، درک روشن‌تری از وضعیت آن در دوره ساخت را ارائه دهد. بر اساس یافته‌های پژوهش، منطقه‌ای که امروز با نام چشمه‌علی می‌شناسیم، دارای سابقه استقرارگاهی کهن بوده است. اتراق سپاهیان اسکندر در نزدیکی چشمه (به‌گواهی متون یونانی، رود استی‌بوئت) در مسیر فتح ایالت هیرکانیا (گرگن امروزی)، تأثیر فزاینده حضور رودی دائمی به‌عنوان عامل اساسی در شکل‌گیری تمدن تپه‌حصار و شهر دامغان امروزی، وجود تأسیسات آب‌پخش کهن ساسانی، شرح جویینی از تعقیب و گریز سردار مغول و محمد خوارزمشاه و فرار شاه و همراهان به گردکوه (۶۱۶ق) و سکونت اسماعیلی‌ها در کوه‌های مجاور چشمه (منصورکوه، گردکوه و مهرنگار) و تغییر مسیر آب رودخانه توسط آن‌ها به‌منظور درهم شکستن حصار شهر دامغان و فتح آن در میانه قرن هفتم، از جمله دلایل اهمیت تاریخی این منطقه است.

اگرچه پرونده ثبتی باغ، نخستین آثار معماری مجموعه را به دوره تیموری و یا صفوی نسبت داده، شواهد متقنی از این موضوع یافت نشده است. بررسی‌های پژوهشگران نشان می‌دهد نخستین ساختار معماری مجموعه (عمارت سردر فعلی) به فرمان آقامحمدخان قاجار در حدود سال ۱۱۹۷ق در محدوده چشمه‌علی ساخته شد. با شروع حکومت فتحعلی‌شاه قاجار در سال ۱۲۱۱ق، او به این منطقه توجه بیشتری کرده و محدوده چشمه‌علی را به‌عنوان یکی از اتراقگاه‌های حکومتی در نظر گرفت. بر اساس کتیبه‌های تاریخی عمارت کوشک و مسجد و شرح آن‌ها در متون دوره قاجار، در سال ۱۲۱۷ق، فتحعلی‌شاه قاجار در خلال لشکرکشی خود به خراسان، در چشمه‌علی توقف کرده و دستور ساخت کوشک اصلی، مسجد و حصار باغ را صادر کرده و باغ را وقف حضرت ولی‌عصر (ع) نموده است. با بررسی قدیمی‌ترین تصاویر باغ که توسط عبدالله‌خان قاجار، عکاس دربار ناصرالدین‌شاه در سال ۱۳۰۰ق ثبت شده است، تحلیل توصیفات ناصرالدین‌شاه از دو اقامت چندروزه در باغ (در حین سفرهای زیارتی خراسان ۱۲۸۳ و ۱۳۰۰ق) و دیگر نویسندگان این دوره و سنجش دقیق وضعیت موجود باغ و انطباق تصاویر تاریخی با نقشه‌های برداشت‌شده، ساختار تاریخی باغ چشمه‌علی، حدود پیرامونی و عناصر تاریخی آن مورد شناسایی قرار گرفت.

بر اساس یافته‌های پژوهش، باغ تاریخی دارای حصاری خشتی (۵/۱۸۰×۶۶ متر) با ارتفاع حدود ۳ متر و پنج برج مدور با قاعده دایره به‌شکل مخروط ناقص با قطر و ارتفاع حدودی ۵/۵ متر (چهار برج در گوشه‌های حصار و یک برج در میانه جبهه جنوبی) در مجاورت مسجد و ورودی خدماتی باغ بوده است. همچنین مشخص شده است که محدوده داخلی باغ به‌واسطه دیواری خشتی به دو بخش اندرونی (محدوده غربی و آبگیر طبیعی چشمه) و بیرونی (محدوده شرقی و استخر اصلی) تقسیم شده بود. ماهیت طولی باغ و حضور استخر اصلی با کشیدگی غربی شرقی، ساختار فضای داخلی آن را شکل بخشیده و به نظر می‌رسد راهروها و نظام کرت‌بندی باغ آشکارا تحت‌تأثیر این موضوع، ساختاری خطی به خود گرفته بود. این کرت‌ها عمدتاً در بخش بیرونی با ردیف درختان تبریزی و در بخش اندرونی با چنارهای تاریخی آرایش یافته بود. ابنیه اصلی باغ شامل کوشک اصلی و عمارت سردر بوده و در این میان، کوشک اصلی در نقطه تلاقی آبگیر چشمه و استخر و بر روی صفا‌ی سنگی در امتداد بصری عمارت سردر قرار یافته است. ابنیه فرعی باغ که امروزه هیچ نشانی از آن‌ها وجود ندارد، در بخش جنوبی باغ مستقر بوده‌اند. این بناها شامل مسجد، حمام، مطبخ، اصطبل و سربازخانه و آبریزگاه‌ها بوده و ارتباط آن‌ها با عرصه داخلی باغ، از طریق بازشویی در دیواره باغ از در مجاورت برج جنوبی تأمین می‌شد.

تشکر و قدردانی

نگارندگان بر خود لازم می‌دانند از آقای دکتر مصطفی پورعلی، مدیر کل دفتر آثار و حفظ و احیای میراث معنوی و طبیعی، آقای مهندس مصطفی یغماییان، معاون میراث فرهنگی اداره کل میراث فرهنگی، صنایع دستی و گردشگری استان سمنان و آقای مهندس کیانوش معتقدی، پژوهشگر مطالعات هنر و معماری قاجار برای در اختیار قرار دادن منابع مهم و دست‌اول پژوهش حاضر، صمیمانه سپاسگزاری نمایند.

پی‌نوشت‌ها

۱. به نظر می‌رسد امروزه نیز به‌رغم اقدامات مرمتی و باززنده‌سازی ساختار تاریخی باغ طی یک دهه اخیر، فقدان رویکرد صحیح در مدیریت میراثی مجموعه در خصوص‌سازی بهره‌برداری و عدول از طرح مصوب، سبب آشفتگی‌های گسترده منظر و اقدامات غیرفنی در این باغ تاریخی شده است. قطع بی‌دلیل درختان کهن و کاشت گونه‌های غیربومی و غیراصیل در سال‌های ۱۳۹۲-۱۳۹۴، مرمت نامناسب عمارت سردر، ساخت غرفه‌های فروشگاه‌های و رستورانی و حضور بی‌ضابطه گردشگران در ابنیه و دیوارنویسی‌های گسترده از جمله این مشکلات است.
۲. به‌رغم ارجاع پژوهشگران به حفاری‌های انجام‌شده در محدوده، بررسی تمام اسناد تاریخی و مکتوب و آرشیو مرکز اسناد اداره کل میراث فرهنگی استان سمنان و دیگر مراجع علمی، نشانی از وجود آثار متقدم با کارکرد آتشکده و یا معبد آناهیتا در مجموعه وجود ندارد.
۳. نام گردکوه (گنبدان‌دژ) در داستان زندانی کردن اسفندیار به دست پدرش گشتاسب در این قلعه در شاهنامه آمده است (حافظی ۱۳۴۵، ۴۷۴). برای مطالعه بیشتر نک: فردوسی ۱۳۸۶، ۳۷۳.
۴. در سال ۱۸۶۱ با تصرف گردکوه و بازسازی قلعه منصورکوه و مهرنگار توسط اسماعیلیان، تمام منطقه دامغان و از آن جمله محدوده چشمه‌علی در اختیار جانشینان حسن صباح قرار گرفت. در سال‌های بعد، اسماعیلیان، طی موافقت‌نامه‌ای مبنی بر دادن سالیانه، سی هزار دینار خراج به جلال‌الدین خوارزمشاه، حکمرانی محلی منطقه را به دست آوردند (نسوی ۱۳۴۲، ۱۶۴).
۵. با فتح قلاع اسماعیلیه در الموت و میمون‌دژ، گردکوه و شاهراه دامغان به گرگان - که از محدوده چشمه‌علی عبور می‌کرد - نیز پس از چندی به تسخیر غازان‌خان آمد (فضل‌الله همدانی ۱۹۴۰، ۵۶).
۶. برای مطالعه بیشتر نک: جمعی از نویسندگان ۱۳۶۸.
۷. رابطه این دو، بعد از ازدواج آقامحمدخان با همسر بیوه حسینقلی‌خان (آسیه‌خانم، مادر فتحعلی‌خان) بیش از پیش گسترش یافت (عضدالدوله ۱۳۶۲، ۱۷) و فتحعلی‌خان در سال ۱۲۰۴ق و با توفیقاتی که در شکست دادن لطفعلی‌خان زند به دست آورد، به لقب جهانبانی (نایب‌السلطنه) دست یافت و والی فارس، یزد و کرمان شد.
۸. گزارش دقیق وضع معماری و آثار تزئینی عمارت عشرت‌آیین (تالار طنبی) در نسخه خطی کراسه‌المعی نگاشته شده است (افضل‌المک ۱۳۱۲).
۹. در بخشی از شعر کتیبه چنین آمده است:

«خسرو انجم حشم فتحعلی‌شه، آن‌که هست آسمان او را مطیع و روزگار او را دلیل
چون به عرض ماوراءالنهر شد از ری سوار پادشاهی دل‌قوی از یاری رب جلیل
کرد منزل اندر این فرخنده جای باصفا شد ز فیض مقدمش این چشمه رشک سرسبیل
گشت برپا در نکو وقتی و نیکو ساعتی از همایون حکمش این دلکش بنای بی‌بدیل
جست اتمام و رقم زد بهر تاریخ هما این بنا قصر جنان و وین چشمه، آب سلسبیل»
(اعتمادالسلطنه ۱۳۶۱، ۲۲۱۴)

۱۰. اعتمادالسلطنه در کتاب *المآثر و الآثار* از این اقدامات با عنوان «مرمت عمارت و ابنیه چشمه‌علی» یاد کرده است (همو ۱۳۶۲، ۱۰۳).

۱۱. بر اساس خاطرات مکتوب ناصرالدین‌شاه، اردوی همایونی در روز هفدهم خراج از تهران (۵ شعبان / دوشان‌تپه) در روز ۲۲

شعبان به چشمه‌علی رسیده و چهار روز را در آن سپری کرده است (برای مطالعه بیشتر نک: قاجار ۱۳۶۱، ۴۷-۵۳).
 ۱۲. عبدالله مستوفی متن کتیبه سمت را چنین خوانده است: «در هنگامی که موکب همایون اعلیحضرت قدر قدرت کیوان‌رفت
 مشتری طلعت خورشیدزب فیروزبخت آسمان تخت قهرمان الماء و الطین، ظل الله فی الارضین، ابونصر فتحعلی شاه قاجار، پادشاه
 قاجار، خلد الله ملکه با استخلاص اسرای ایران از قید اوزبکیه ضلالت لسان از دارالسلطنه تهران حرکت فرموده، این منزل دل‌افروز
 بهجت‌افروز مصرف‌خیام سپهراحتشام گردید، طبع شاهنشاهی مقتضی گردید که مسجدی در این مکان بهشت‌آسا ساخته و پرداخته
 و ثواب آن را هبه نمودند به روح کثیرالفتوح آبی کسری لسان خلدآشیان و اجداد عدالت‌بنیان جنت‌مکان، خود فتحعلی شاه قاجار،
 محمدحسن خان و حسینقلی خان و محمدشاه قاجار طاب الله ثراهم که عبادت‌کنندگان بعد از ادای فریضه، ارواح آنان را به آمرزش
 یاد نمایند.» همچنین او متن کتیبه منظوم را که بر سنگ نصب شده در سمت چپ محراب قرار داشته، چنین ثبت کرده است:

«شه فرخ‌لقا فتحعلی شه آن که می‌باشد
 شهنشاهی که می‌سایند شاهان جهان هردم
 چه این زبینه منزل شد، مقرر موکب شاهی
 مقرر داشت تا برپا شود این مسجد عالی
 قرار ار دل برد محراب آن، اصحاب تقوا را
 محقر با علو طاق آن، ایوان کسراوی
 ز سقف عالی‌اش، گاو فلک را کوه بر کوهان
 غرض چون شد تمام از بهر تاریخش هما گفتا
 قضا امر و قدر نهی و سپهر اورنگ و فرافسر
 به راه موکب او رو، به خاک درگه او سر
 وز آن فرخنده آمد طبع شاه معدلت‌گستر
 چه مسجد، همچو باغ خلد، روح‌افزا و جان‌پرور
 بدان سان کز دل عشاق به طاق ابروی دلبر
 مکدر با جلای سنگ آن، مرآت اسکندر
 ز حمل پایه‌اش، حوت زمین را لرزه بر پیکر
 ز امر قبله عالم، نباشد قبله دیگر»

منابع

- آرشیو کاخ گلستان. مجموعه تصاویر عبدالله‌خان قاجار از سفر دوم خراسان (۱۳۰۰ه.ق).
- ابودلف، مسعر بن مهلهل. ۱۳۴۲. سفرنامه ابودلف در ایران. با تعلیقات و تحقیقات مینورسکی. ترجمه ابوالفضل طباطبایی. تهران: زوار.
- اداره کل حفاظت آثار باستانی و بناهای تاریخی ایران. ۱۳۴۷. پرونده ثبتی بنای چشمه‌علی دامغان. (شماره ۸۳۰ فهرست آثار ملی ایران).
- _____ . ۱۳۶۹-۱۳۴۶. گزارش‌های مرمت مجموعه چشمه‌علی دامغان. آرشیو اداره کل میراث فرهنگی، صنایع دستی و گردشگری استان سمنان.
- افراسیابیان، احمد. ۱۳۷۲. مطالعات و تحقیقات منابع آب کارست در ایران. در مجموعه مقالات دومین همایش جهانی منابع آب در سازندهای کارستی. کرمانشاه - تهران. ۱۲۶-۱۳۷.
- افضل‌الملک، میزراغلامحسین‌خان. ۱۳۱۲. کراسه المعی. کتابخانه مجلس. شماره بازیابی ۹۴۵۳. شماره مدرک ۲۸۸۰-۱۰.
- اعتمادالسلطنه، محمدحسن‌خان. ۱۳۶۱. مرآة البلدان. تصحیح عبدالحسین نوبی و میرهاشم محدث. تهران: دانشگاه تهران.
- _____ . ۱۳۶۲. المآثر و الآثار. به کوشش ایرج افشار. تهران: اساطیر.
- انصاری، مجتبی، و هادی محمودی‌نژاد. ۱۳۸۶. باغ ایرانی تمثیلی از بهشت با تأکید بر ارزش‌های باغ ایرانی دوران صفوی. مجله هنرهای زیبا ۲۹ (۲۹): ۴۸-۳۹.
- اوتن، رینیر، و جوزا اوتن. ۱۷۴۰. نقشه کارتوگرافی محدوده ایران و عثمانی. آرشیو موزه پاریس.
- بهار، مهرداد. ۱۳۷۷. از اسطوره تا تاریخ. تهران: چشمه.
- _____ . ۱۳۷۶. پژوهشی در اساطیر ایران. تهران: آگه.
- تهرانی، فرهاد، و کاوه منصوری. ۱۳۹۰. بررسی الگوی باغ‌آب‌ها به‌عنوان نمونه‌ای منحصر به فرد از باغ ایرانی. در مجموعه مقالات اولین همایش ملی معماری و شهرسازی اسلامی. تبریز: دانشگاه هنر اسلامی.
- جوادی، شهره. ۱۳۸۶. اماکن مقدس در ارتباط با طبیعت (آب، درخت و کوه). باغ نظر ۴ (۸): ۱۲-۲۲.

- جوینی، عطاملک. ۱۳۹۱. تاریخ جهانگشای. تصحیح محمد قزوینی. تهران: نگاه.
- جمعی از نویسندگان. ۱۳۶۸. بناها و شهر دامغان. تهران: فضا.
- جیحانی، حمیدرضا، و سید محمدعلی عمرانی. ۱۳۸۶. باغ فین. تهران: پژوهشگاه میراث فرهنگی، صنایع دستی و گردشگری.
- حافظی، رحمت‌الله. ۱۳۴۵. قلعه گردکوه. مجله نیما ۳۱ (۳): ۴۷۳-۴۷۹.
- _____ . ۱۳۴۶. چشمه‌علی دامغان. مجله نیما ۲۰ (۱۰): ۵۴۷-۵۴۰.
- حسینی، سید موسی، هاجر قدیری، و فاطمه گراوند. ۱۳۹۷. بررسی ویژگی‌های هیدرولوژی آبخوان کارستی چشمه‌علی دامغان، مجله علمی پژوهشی پژوهش‌های دانش زمین ۹ (۳۶): ۱۲۸-۱۴۵.
- حسینی، سید موسی، و اکرم عیوضی. ۱۳۹۳. مدل‌سازی آب‌دهی روزانه چشمه‌کارستی طی دوره فروکش جریان با استفاده از روش‌های تحلیل؛ مطالعه موردی چشمه‌علی دامغان. مجله پژوهش‌های دانش زمین ۲ (۴): ۵۴-۷۰.
- حموی، یاقوت. ۱۹۷۷. معجم البلدان. بیروت: دار صادر.
- حیدرنتاج، وحید. ۱۳۹۶. نقش عناصر منظر در شکل‌گیری باغ بحرالارم بابل. باغ نظر ۱۴ (۵۴): ۲۰-۵.
- خاوری شیرازی، فضل‌الدین عبدالنبی. ۱۳۸۰. تاریخ ذوالقرنین. به‌اهتمام ناصر افشارفر. تهران: طبع و نشر.
- خسرویگی، هوشنگ، و زهرا قنبری. ۱۳۹۱. اوضاع اجتماعی و اقتصادی دامغان در دوره قاجار. مجله تحقیقات تاریخ اجتماعی پژوهشگاه علوم انسانی و مطالعات فرهنگی ۲ (۲): ۲۵-۴۰.
- ذکا، جیحی. ۱۳۴۹. تاریخچه ساختمان‌های ارگ سلطنتی تهران و راهنمای کاخ گلستان. تهران: انجمن آثار ملی.
- ساروی، محمدتقی. ۱۳۷۱. تاریخ محمدی (حسن التواریخ). به‌اهتمام محمدرضا طباطبایی مجد. تهران: امیر کبیر.
- سازمان حفاظت از آثار باستانی. ۱۳۴۸. پرونده ثبتی بنای تاریخی چشمه‌علی.
- سرافراز، علی‌اکبر، و زینب آزمون. ۱۳۸۳. چشمه عمارت عباس‌آباد. مجله باغ نظر ۱ (۲): ۴۳-۴۹.
- شاهچراغی، آزاده. ۱۳۸۹. پارادایم‌های پردیس. تهران: جهاد دانشگاهی.
- شکری، محمد و دیگران. ۱۳۹۰. تأثیر تکنیک و چینه‌شناسی در جهت‌یابی جریان آب زیرزمینی در حوضه آبریز چشمه‌علی دامغان. مقاله ارائه‌شده در پنزدهمین همایش انجمن زمین‌شناسان ایران. تهران: ۳۹-۵۲.
- شهرزادی، رستم. ۱۳۷۵. موبد رستم. مجله وهومن، ش. ۱۰: ۲۳-۴۲.
- کبیرصابر، محمدباقر، و سمیه صدری کیا. ۱۳۸۷. باغ خلعت‌پوشان تبریز و کوشک میان آبی آن. گلستان هنر، ش. ۱۲: ۸۶-۹۲.
- کشاورز دامغانی، علی اصغر. ۱۳۷۰. تاریخ و جغرافیای دامغان. تهران: هیرومند.
- فضل‌الله همدانی، خواجه‌رشید. ۱۹۴۰. تاریخ مبارک غازانی. تصحیح کارل یان. چاپ هرنفورد انگلستان.
- فردوسی، ابوالقاسم. ۱۳۸۶. شاهنامه. تصحیح جلال خالقی مطلق. تهران: مرکز دایرةالمعارف بزرگ اسلامی.
- قاجار، ناصرالدین شاه. ۱۳۶۱. سفرنامه خراسان. تهران: بابک.
- قنبری، مرتضی، محمدجعفر کرباسچی، و تیمور جلال‌پرش. ۱۳۹۲. بررسی جاذبه‌های باغ چشمه‌علی دامغان در راستای توسعه پایدار گردشگری. در مجموعه مقالات اولین همایش ملی گردشگری، جغرافیا و محیط زیست پایدار. همدان: دانشگاه شهید مفتح.
- طوسی، محمد بن احمد. ۱۳۸۲. عجایب المخلوقات. به‌اهتمام منوچهر ستوده. تهران: علمی و فرهنگی.
- عدل، شهریار. ۱۳۷۸. شرحی بر جغرافیای تاریخی دامغان. در مجموعه مقالات دومین کنگره تاریخ معماری و شهرسازی. تهران: سازمان میراث فرهنگی کشور.
- عضدالدوله، احمدمیرزا. ۱۳۶۲. تاریخ عضدی. کرج: سرو گوهردشت.
- غضنفری، سیده پروانه، و میترا کریمی. ۱۳۹۵. چشمه‌علی دامغان و علل تقدس آن. باغ نظر ۱۳ (۴۲): ۵۷-۶۶.
- عمارت خورشید، مهندسان مشاور. ۱۳۸۹. طرح مرمت و احیای باغ تاریخی چشمه‌دامغان. گزارش طرح پژوهشی. تهران: عمارت خورشید.
- مستوفی، عبدالله. ۱۳۸۶. شرح زندگانی من: تاریخ اجتماعی و اداری دوره قاجاریه. تهران: هرمس.
- مرکز اسناد اداره کل میراث فرهنگی استان خراسان جنوبی. آرشیو اسناد باغ قدمگاه نیشابور. (دسترسی در ۱۳۸۹/۸/۱۶).

- معتقدی، کیانوش. ۱۴۰۰. *از باغ گلستان تا کاخ گلستان*. تهران: دانیار.
- منصوری، کاوه. ۱۳۹۰. *طرح حفاظت جامع‌نگر و سامان‌دهی حریم منظر باغ تاریخی چشمه‌علی دامغان*. پایان‌نامه کارشناسی ارشد، دانشگاه آزاد اسلامی واحد تهران مرکزی.
- منصوری، سید امیر. ۱۳۹۷. *چشمه‌علی*. مجله منظر ۱۰ (۴۳): ۳.
- موسوی‌نامی، میرزا محمدصادق. ۱۳۶۸. *تاریخ گیتی‌گشا*. با مقدمه سعید نفیسی. تهران: اقبال.
- میرسعیدی، سعید. ۱۳۹۷. *سرنوشت یک بنای فراموش‌شده*. در *دایرةالمعارف بزرگ اسلامی*.
- میرفندرسکی، محمدمین. ۱۳۸۰. *باغ در مفهوم باغ*. نشریه هفت‌شهر ۱ (۳): ۴-۱۳.
- نجاتی، رحمت‌الله. ۱۳۴۶. *چشمه‌علی دامغان*. مجله یغما ۲۳۴: ۵۴۰-۵۴۶.
- نسوی، شهاب‌الدین محمد. ۱۳۴۲. *سیرت جلال‌الدین مینکبرتی*. تصحیح مجتبی مینوی. تهران: بنگاه ترجمه و نشر کتاب.
- نعیم، غلامرضا. ۱۳۸۷. *باغ‌های ایرانی*. تهران: پیام.
- هیلنز، جان. ۱۳۶۸. *شناخت اساطیر ایران*. ترجمه زاله آموزگار و احمد تفضلی. تهران: چشمه.
- یآوری، مینوش، مهدی خوانساری، و محمدرضا مقتدر. ۱۳۹۵. *باغ ایرانی: بازتابی از بهشت*. ترجمه مهندسان مشاور آران. تهران: پژوهشگاه میراث فرهنگی و گردشگری.

■ Spatial Organization and Physical Structure of Cheshmeh ‘Ali Historic Garden According to Qajar-period Documents

Kaveh Mansoori

Ph.D., Urban and Architectural Conservation and Restoration, Faculty of Conservation and Restoration, Art University of Isfahan

Davoud Asadollah-vash ‘Aali

M.A., Conservation and Restoration of Historic and Cultural Works, Faculty of Conservation and Restoration, Art University of Isfahan

Aisan Chavosh-nejad

M.A., Urban and Architectural Conservation, Central Tehran Branch, Islamic Azad University

The Garden of Cheshmeh ‘Ali Damghan, with an area of about 1.2 hectares, is a unique example of the remaining historical water gardens in Iran. It is located northwest of Damghan near permanent springs. In recent decades, the historical structure of the garden suffered from the destruction of its surrounding embankments, architectural structures, and ecological systems, resulting in the deformation of its original composition. Noting the significance of this garden and its spatial structure throughout the history of Persian garden-building to reconstruct the structure of the historical garden in the Qajar period, this paper attempts to study its different aspects. Using the historical method and a descriptive-analytical approach, this paper examines original text and pictorial documents from the Qajar period and tries to delineate the garden’s historical structure by documenting all available evidence and analyzing and comparing primary data with the current condition of the garden. According to research findings, in 1783, Agha Mohammad Khan Qajar built the first building in the garden near the spring. The reason for choosing this place was the proximity of Cheshmeh ‘Ali to Astar-abad [home of the Qajar tribe] and the protected nature of the region. In 1802, during the expedition to Khorasan, Fath-‘Ali Shah Qajar stayed in the Agha-Mohammad-Khani building and subsequently ordered to carry out repairs in this building, maintain the reservoir, and build the main pavilion, a mosque, ramparts, and towers. He bequeathed the complex to Hazrat-e Vali-e ‘Asr (pbuh). Later, when Nasser ad-Din Shah resided in the garden on his two trips to Khorasan (1866 and 1883), he ordered more repairs in the complex. According to the pictures of ‘Abdullah Khan Qajar, the garden then had brick embankments (three meters high) and five circular towers (five-and-a-half meters high), and the inner (northern) area of the main pavilion was separated from the southern pool with a paneled wall. After the death of Nasser al-Din Shah in 1896, the garden of Cheshmeh ‘Ali, like many other works of the Qajar period, fell into neglect and underwent physical destruction.

Keyword: water gardens, Cheshmeh ‘Ali of Damghan, Qajar dynasty, spatial organization, reconstruction

JIAS

Journal of Iranian Architecture Studies

University of Kashan

School of Architecture and Art

Vol. 22, Autumn 2022 and Winter 2023

E-ISSN: 2676-5020

22

- **Square Kufic Inscriptions on the Portal of Masjid-e Jame'-e 'Abbasi of Isfahan: A Survey on Historical Authenticity**
Mohammad Gholam-'Ali Fallah, Mohammad-Sadeq Ekrami
- **Behavior of Masonry Structures in Architectural Education Utilizing Rigid Blocks Models**
Farzin Izad-panah, Eissa Hojjat
- **Integrity Evaluation in Historic Urban Areas: The Study of Sultan Amir Ahmad Neighborhood and its Surroundings in Kashan**
Hamid-Reza Jayhani, Samineh Saberi
- **Spatial Organization and Physical Structure of Cheshmeh 'Ali Historic Garden According to Qajar-period Documents**
Kaveh Mansoori, Davoud Asadollah-vash 'Aali, Aisan Chavosh-nejad
- **Airiness and Spaciousness: Semantic Analysis of Size-related Qualities of Housing Interiors**
Saleh Bokharaei
- **The Idea of the Past in Architects' Thinking: Vartan Hovanesian, the Recent Past, the Distant Past**
Shima Boka, Mohammad-Reza Rahim-zadeh, Manouchehr Mo'azzemi
- **The Role and the Significance of beqā' al-khair in Fifteenth-century Iran**
Nazanin Shahidi Marnani, Niloufar Malek, Zahra Ahari
- **The Role of Visual Connectivity in Shaping the Concept of Domain in Historic Houses of the Qajar Period in Rasht**
Farshid Mesbah, Behzad Vasigh, Mostafa Mas'oudi-nezhad
- **Analysis of Structural Mechanisms in Transformable Roofs: Prominent Global Examples**
Amir-Hossein Sadegh-pour, Niloofar Rabbani, Fa'ezeh Tafreshi
- **Timeline of the Convention Concerning the Protection of the World Cultural and Natural Heritage**
Mohammad-Reza Mahmoodi Qozhdi, Mohammad-Hassan Talebian, Rasool Vatan-doust
- **Authenticity in the Nineteenth- and Twentieth-century Conservation and Restoration of Historical/Cultural Works Based on Expert Views**
Mansoureh Nezarati-zadeh, Rasool Vatan-doust
- **Architecture and Politics in the Qajar Era through Two Written Works of Momtahn al-Dawlah**
Mohammad Mahdi Abdollah-zadeh