

مطالعات معماری ایران ۱۹

دوفصلنامه علمی دانشکده معماری و هنر، دانشگاه کاشان

سال دهم، شماره ۱۹، بهار و تابستان ۱۴۰۰



- ◆ ریشه‌یابی الگوی معماری مسجد کبود تبریز
 - محسن دهقانی تفتی / زهرا السادات مدرس‌زاده / غلامحسین معماریان
- ◆ توسعهٔ چهارچوب مفهومی استفادهٔ مجدد سازگار به‌عنوان راهبردی پایدار در حفاظت از بناهای میراثی
 - پیروز حناچی / یلدا شاه‌تیموری
- ◆ بازخوانی پیشینهٔ تاریخی میدان وقت و ساعت یزد با تأکید بر دورهٔ صفوی و پیش از آن
 - علی شهبابی‌نژاد
- ◆ پی‌جویی معماری کریم طاهرزاده بهزاد در تاریخ و کالبد دبیرستانی در شهر قزوین
 - مهرزاد پرهیزکاری / مریم شوریده
- ◆ بررسی ساختار معماری و دوره‌بندی تاریخی - کالبدی مسجد جامع ارومیه
 - مظفر عباس‌زاده / لیلا دانش
- ◆ تأملی بر ساختار فضایی و الگوی کالبدی خانه‌های دورهٔ قاجار شهر نطنز
 - محسن جاوری / حسن کریمیان / سیده سارا محمدی
- ◆ تأملی بر چالش‌ها و راهکارها در آموزش مکانیک سازه در معماری برای نوآموزان
 - فرزین ایزدپناه / عیسی حجت
- ◆ سیر تحول مسجد جامع فرومد با تأکید بر افزوده‌های دورهٔ ایلخانی
 - کاوه منصوری / فرامرز پارسی / فرشید رحیمی کلهرودی
- ◆ بررسی روابط متقابل سبک زندگی و سازمان فضایی خانه، مورد مطالعه: خانه‌های مسکونی شهرستان رشت
 - محمد مرتاض هجری / سید عباس یزدانفر / سید باقر حسینی
- ◆ بررسی دمای سطح داخلی دیوار جنوبی با نمای خوون‌چینی در اقلیم بسیار گرم و نیمه‌خشک - معتدل
 - علی دهار / منصوره طاهباز / محسن تابان
- ◆ جایگاه منظر فرهنگی در نظام معماری و شهرسازی ایران؛ فرامطالعهٔ مقالات علمی موجود
 - سارا میرزاد جهرمی / محمدرضا پورجعفر / خلیل حاجی‌پور
- ◆ نقش ساختار بازارچه‌های سنتی بازار تبریز در ماندگاری ذهنی فضا و عمق دسترسی کاربران
 - سهند جلالی / زهرا حسینی / منصور یگانه / محمدرضا بمانیان

مطالعات معماری ایران

دوفصلنامه علمی دانشکده معماری و هنر، دانشگاه کاشان

سال دهم، شماره ۱۹، بهار و تابستان ۱۴۰۰
صاحب امتیاز: دانشگاه کاشان
مدیر مسئول: دکتر علی عمرانی‌پور
سرمدبیر: دکتر غلامحسین معماریان
مدیر داخلی: دکتر بابک عالمی

هیئت تحریریه (به‌ترتیب الفبا):
دکتر ایرج اعتصام، استاد دانشگاه آزاد اسلامی، واحد علوم و تحقیقات
دکتر عباس اکبری، دانشیار دانشگاه کاشان
دکتر مجتبی انصاری، دانشیار دانشگاه تربیت مدرس
دکتر حمیدرضا جیحانی، دانشیار دانشگاه کاشان
دکتر پیروز حناچی، استاد دانشگاه تهران
دکتر شاهین حیدری، استاد دانشگاه تهران
دکتر فاطمه کاتب، استاد دانشگاه الزهرا (س)
دکتر حسین کلانتوری، استاد جهاد دانشگاهی
دکتر اصغر محمد مرادی، استاد دانشگاه علم و صنعت ایران
دکتر غلامحسین معماریان، استاد دانشگاه علم و صنعت ایران
دکتر محسن نیازی، استاد دانشگاه کاشان

درجه علمی پژوهشی دوفصلنامه مطالعات معماری ایران طی نامه شماره ۱۶۱۶۷۶ مورخ ۱۳۹۰/۰۸/۲۱ دبیرخانه کمیسیون نشریات علمی کشور، وزارت علوم، تحقیقات و فناوری ابلاغ گردیده است.

پروانه انتشار این نشریه به شماره ۹۰/۲۳۰۳۰ مورخ ۹۱/۹/۷ از وزارت فرهنگ و ارشاد اسلامی صادر شده است.

این نشریه حاصل همکاری مشترک علمی دانشگاه کاشان با دانشکده معماری دانشگاه تهران، دانشگاه تربیت مدرس، دانشگاه الزهرا (س)، دانشگاه آزاد اسلامی واحد علوم و تحقیقات، دانشگاه شهید رجایی و پژوهشکده فرهنگ، هنر و معماری جهاد دانشگاهی است. نشریه مطالعات معماری ایران در پایگاه استنادی علوم کشورهای اسلامی (ISC)، پایگاه اطلاعات علمی جهاد دانشگاهی (SID)، پایگاه مجلات تخصصی نور (noormags.ir)، پرتال جامع علوم انسانی (ensani.ir) و بانک اطلاعات نشریات کشور (magiran.com) نمایه می‌شود. تصاویر بدون استناد در هر مقاله، متعلق به نویسنده آن مقاله است.

(نسخه الکترونیکی مقاله‌های این مجله، با تصاویر رنگی در تارنمای نشریه قابل دریافت است.)

عکس روی جلد: محمد موحذنزاد
(ایوان غربی، مسجد جامع اصفهان)
همکار اجرایی: نغمه اسدی چیمه
نشانی دفتر نشریه: کاشان، بلوار قطب رواندی، دانشگاه کاشان، دانشکده معماری و هنر، کدپستی: ۸۷۳۱۷-۵۳۱۵۳
رایانامه: j.ir.arch.s@gmail.com
ویراستار ادبی فارسی: معصومه عدالت‌پور
ویراستار انگلیسی: غزل نفیسه تابنده
دورنگار: ۰۳۱-۵۵۹۱۳۱۳۲
پایگاه اینترنتی: jias.kashanu.ac.ir

شاپا: ۰۶۳۵-۲۲۵۲

ناشر: مرکز منطقه‌ای اطلاع‌رسانی علوم و فناوری (RICEST)

انتشارات: ۰۷۱-۳۶۴۶۸۴۵۲
نمابر: ۰۷۱-۳۶۴۶۸۳۵۲

این نشریه در «ایران ژورنال» نظام نمایه‌سازی مرکز منطقه‌ای اطلاع‌رسانی علوم و فناوری (RICEST) به نشانی

http://ricest.ac.ir و پایگاه استنادی علوم جهان اسلام (ISC) به نشانی http://isc.gov.ir نمایه می‌شود.



دانشگاه تربیت مدرس

فهرست

- ۵ ریشه‌یابی الگوی معماری مسجد کبود تبریز
محسن دهقانی تفتی / زهرا السادات مدرس‌زاده / غلامحسین معماریان
- ۲۵ توسعه چهارچوب مفهومی استفاده مجدد سازگار به‌عنوان راهبردی پایدار در حفاظت از بناهای میراثی
پیروز حناچی / یلدا شاه‌تیموری
- ۴۷ بازخوانی پیشینه تاریخی میدان وقت و ساعت یزد با تأکید بر دوره صفوی و پیش از آن
علی شهابی‌نژاد
- ۶۵ پی‌جویی معماری کریم طاهرزاده بهزاد در تاریخ و کالبد دبیرستانی در شهر قزوین
مهرزاد پرهیزکاری / مریم شوریده
- ۹۱ بررسی ساختار معماری و دوره‌بندی تاریخی - کالبدی مسجد جامع ارومیه
مظفر عباس‌زاده / لیلا دانش
- ۱۱۵ تأملی بر ساختار فضایی و الگوی کالبدی خانه‌های دوره قاجار شهر نطنز
محسن جاوری / حسن کریمیان / سیده سارا محمدی
- ۱۳۷ تأملی بر چالش‌ها و راهکارها در آموزش مکانیک سازه در معماری برای نوآموزان
فرزین ایزدپناه / عیسی حجت
- ۱۶۵ سیر تحول مسجد جامع فرومد با تأکید بر افزوده‌های دوره ایلخانی
کاوه منصوری / فرامرز پارسی / فرشید رحیمی کله‌رودی
- ۱۹۳ بررسی روابط متقابل سبک زندگی و سازمان فضایی خانه، مورد مطالعه: خانه‌های مسکونی شهرستان رشت
محمد مرتاض هجری / سید عباس یزدانفر / سید باقر حسینی
- ۲۱۵ بررسی دمای سطح داخلی دیوار جنوبی با نمای خورن چینی در اقلیم بسیار گرم و نیمه‌خشک - معتدل (تابستان و زمستان)
علی دهار / منصوره طاهباز / محسن تابان
- ۲۳۱ جایگاه منظر فرهنگی در نظام معماری و شهرسازی ایران؛ فرامطالعه مقالات علمی موجود
سارا میرزاد جهرمی / محمدرضا پورجعفر / خلیل حاجی‌پور
- ۲۴۵ نقش ساختار بازارچه‌های سنتی بازار تبریز در ماندگاری ذهنی فضا و عمق دسترسی کاربران
سهند جلالی / زهرا حسینی / منصور یگانه / محمدرضا بمانیان
- ۲۶۱ راهنمای تدوین و ارسال مقاله
- ۲۶۳ بخش انگلیسی

پی‌جویی معماری کریم طاهرزاده بهزاد در تاریخ و کالبد دبیرستانی در شهر قزوین

علمی پژوهشی

مهرزاد پرهیزکاری*

مریم شوریده**

تاریخ دریافت: ۱۳۹۹/۱۲/۱۸ تاریخ پذیرش: ۱۴۰۰/۰۵/۱۲

چکیده

اسناد تاریخی نشان می‌دهد در دهه اول قرن چهاردهم هجری شمسی، کریم طاهرزاده بهزاد از معماران نامدار و پرکار نسل اول دوره معماری معاصر، دو مدرسه در شهر قزوین طراحی کرده که یکی از آنها، دبیرستان پسرانه بوده است. سیر تاریخی پیدایش بنای این دبیرستان، سبب شکل‌گیری این فرض شد که احتمال دارد بنای یادشده همان ساختمان «دبیرستان محمدرضا شاه پهلوی» سابق باشد که امروزه قسمتی از آن در خیابان هلال احمر قزوین باقی مانده است؛ بنابراین تلاش شد با مطالعه مستندات تاریخی و تطبیق الگوی طراحی مدارس طاهرزاده بهزاد با کیفیت کالبدی ساختمان یادشده، درستی یا نادرستی فرض پژوهش ارزیابی شود. هدف از پژوهش حاضر، شناخت دبیرستان مورد نظر به‌مثابه یکی از آثار معماری معاصر قزوین و بررسی احتمال طراحی آن به دست کریم طاهرزاده بهزاد است. برای نیل به این هدف، در فرایند پژوهشی تاریخی با رویکردی توصیفی-تفسیری، رهیافتی تاریخ‌نگارانه و معمارانه و بر بنیان پارادایم تفسیرگرایی برای تاریخ‌نگاری تطبیقی ساختمان دبیرستان تلاش شد. روش گردآوری شواهد نیز میدانی و آرشیو کتابخانه‌ای است. نتایج این پژوهش که در دو بخش اصلی معرفی و شناخت دبیرستان، و بررسی انتساب طرح بر مبنای اخبار و معماری تدوین شده است، نشان می‌دهد اگرچه تحولات کالبدی پی‌درپی سبب مخدوش شدن اصالت بنا شده و به نظر می‌رسد بنای ساخته‌شده با طرح اولیه آن تفاوت‌هایی دارد، میان مدارس طراحی‌شده به دست طاهرزاده بهزاد در قزوین و ساختمان موضوع این پژوهش، پیوند زمانی دیده می‌شود؛ همچنین رابطه معناداری میان الگوی طراحی مدارس طاهرزاده بهزاد و کالبد دبیرستان یادشده وجود دارد؛ بر این اساس، احتمال ایفای نقش طاهرزاده بهزاد در طراحی دبیرستان قوت می‌یابد.

کلیدواژه‌ها:

کریم طاهرزاده بهزاد، قزوین، معماری معاصر، تک‌نگاری، مدرسه، دبیرستان.

مطالعات معماری ایران

دو فصلنامه معماری ایرانی

شماره ۱۹ - بهار و تابستان ۱۴۰۰

۶۵

صفحات ۶۵-۸۹

* کارشناس ارشد معماری، دانشگاه علم و صنعت ایران

** کارشناس ارشد مطالعات معماری ایران، مؤسسه آموزش عالی علامه دهخدا (قزوین)، نویسنده مسئول، maryamshoorideh@gmail.com

پرسش‌های پژوهش

۱. چگونه مستندات تاریخی، طراحی مدرسه‌ای در قزوین توسط کریم طاهرزاده بهزاد را تأیید می‌کند؟
۲. طرح مدرسه مورد نظر در قزوین چقدر با الگوی طراحی طاهرزاده بهزاد برای مدارس هم‌خوانی دارد؟

مقدمه

دولت پهلوی در پی سیاست آموزش عمومی، قانون تعلیمات اجباری را در سال ۱۳۲۲ش به تصویب مجلس رساند (تعلیم و تربیت ۱۳۲۸، ۶۰). هم‌زمان، رشد کمی جمعیت متقاضی تحصیل که نماد تجدد و از ضرورت‌های استخدام ادارات دولتی بود، سبب شد نیاز به ساخت و تأمین فضای آموزشی افزایش یابد؛ بنابراین اقدام برای ساخت مدارس نوین و فراهم کردن زمینه‌های آن آغاز شد. یکی از این اقدام‌ها، انتخاب قزوین برای اجرای قانون تعلیمات اجباری در سال ۱۳۲۸ش بود. ساخت دبیرستان^۱ که در دهه‌های پیشین پایه‌ریزی شده بود، در راستای قانون تعلیمات اجباری، از سال ۱۳۲۶ش دنبال شد و مقارن با انتخاب قزوین به‌عنوان شهر نمونه، برای اجرای قانون نام‌برده افتتاح شد (انجمن سالنامه^۲ ۱۳۲۸، ۷۲، ۷۶؛ اطلاعات ۱۳۲۶، ۲۱ اردیبهشت).

محور نوشتار حاضر بررسی احتمال طراحی دبیرستان مورد نظر توسط کریم طاهرزاده بهزاد است. از آنجا که هم طاهرزاده بهزاد از معماران بنام و مؤثر دوران خود است و هم این مدرسه یکی از بناهای دوره معاصر قزوین به شمار می‌آید،^۳ پژوهش حاضر از منظر تاریخی و به‌طور خاص، از منظر تاریخ معماری معاصر اهمیت می‌یابد. هرچند که شناخت معماری معاصر قزوین و به‌تبع آن شناخت وجهی از معماری معاصر ایران به‌عنوان اهداف کلان پژوهش پیش رو در نظر گرفته شده است، آنچه این پژوهش را ضروری می‌کند، هدف دستیابی به دلایل علمی برای توجیه حفظ کالبد بنای مورد نظر به‌مثابه یکی از منابع تاریخ معماری معاصر در شهر قزوین است.

در این پژوهش، مفروض است مدارس طراحی‌شده به‌وسیله کریم طاهرزاده بهزاد از الگوی خاصی پیروی می‌کند که امکان بازشناسی آن‌ها از طریق خوانش کالبد بناهایی که به‌وسیله او طراحی شده، ممکن است؛ بنابراین اگر زمان طراحی بنای یادشده با زمان مأموریت و سفر معمار مورد نظر به قزوین برای طراحی دبیرستان هم‌خوان باشد و به‌علاوه در ساختمان موضوع پژوهش، همان ویژگی‌های کالبدی مشترک میان مدارس طاهرزاده بهزاد مشاهده شود، می‌توان این احتمال را مطرح کرد که کریم طاهرزاده بهزاد طراح ساختمان این دبیرستان بوده است؛ هرچند که نظر به فاصله زمانی طراحی تا اجرا، امکان ایجاد تغییر در جزئیات پلان و نمای ساختمان رد نمی‌شود.

پژوهش حاضر را می‌توان در گروه پژوهش‌های تاریخی با رویکردی توصیفی تفسیری طبقه‌بندی کرد. نتایج این پژوهش که با رهیافت دوسویه معمارانه و تاریخ‌گرایانه صورت خواهد پذیرفت، در قالب تاریخ‌نگاری تطبیقی که نوعی تاریخ‌نگاری مبتنی بر تدابیر توصیف، تفسیر و استدلال منطقی متکی بر تطبیق و مقایسه است، تدوین خواهد شد. همچنین از این منظر که در پژوهش، فقط یکی از بناهای تاریخ معاصر مطالعه می‌شود و بخشی از اطلاعات و داده‌های به‌کارگرفته‌شده در آن با رهیافت تجربه‌گرایانه (میدانی) گردآوری شده است، می‌توان آن را در گروه تک‌نگاری‌های تاریخ معماری طبقه‌بندی کرد. روش گردآوری داده‌ها در نوشتار پیش رو، میدانی و آرشیو کتابخانه‌ای است و نظر به اینکه دستاورد پژوهش حاضر حاصل تفسیر نگارندگان از داده‌های موجود خواهد بود، می‌توان آن را جزء پژوهش‌های ذیل پارادایم تفسیرگرایی دانست.

در فرایند انجام پژوهش، پس از بیان مقدمه‌ای کوتاه، ابتدا برای معرفی و شناخت دبیرستان ذیل شش عنوان پیشینه، موقعیت، وضع موجود، سیر تحول کالبدی و غیرکالبدی و بازسازی طرح اولیه بنا بر اساس مدارک تصویری و کالبدی تلاش می‌شود؛ سپس از طریق آشنایی با معمار و دیدگاه او درباره اصول ضروری در ساخت مدارس، بررسی به‌کارگیری این اصول و شناخت ویژگی‌های مشترک در مدارس طراحی‌شده به‌وسیله وی و در نهایت تطبیق الگوی عملکرد معمار در طراحی دبیرستان با این مدارس، انتساب طرح بررسی می‌شود. در گام آخر، دستاوردهای مراحل قبل در قالب نتیجه بیان خواهد شد.

تاکنون پژوهشی دربارهٔ بنای دبیرستان یادشده انجام نشده است؛ تنها نوشتار مرتبط با این بنا، شرحی در *سالنامهٔ دبیرستان پهلوی* است که در سال ۱۳۲۸ش (چند ماه پس از افتتاح دبیرستان) به همت انجمن سالنامهٔ دبیرستان با همکاری شرکت سهامی چاپ منتشر شده است.

۱. شناخت و معرفی دبیرستان

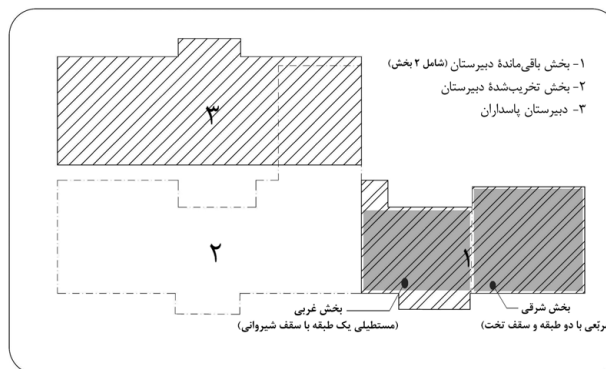
۱.۱. پیشینهٔ دبیرستان

خبرهای درج‌شده در *روزنامهٔ اطلاعات* سال‌های ۱۳۰۷ و ۱۳۰۸ش، حاکی از تصمیم‌گیری برای ساخت دو مدرسهٔ پسرانه و دخترانه با ۲۰ و ۱۲ کلاس به گنجایش ۸۰۰ و ۵۰۰ دانش‌آموز در قزوین است. در این اخبار، از کریم طاهرزاده بهزاد به‌عنوان طراح این مدارس یاد شده است. بر همین اساس، واگذاری ۱۴۰۰۰ ذرع (حدود ۱/۳ هکتار) از زمین‌های در اختیار دولت (جنب دارالحکومهٔ قزوین) برای ساخت مدرسه تصویب شده است (جدول ۱، ردیف‌های ۱-۳).

بنا بر نوشتهٔ *سالنامهٔ دبیرستان*^۴، در سال ۱۳۰۸ش، ساختمان دبیرستان پی‌ریزی و دیوار کوتاهی ساخته شد. گلریز با اقتباس از *سالنامه*، محل پی‌ریزی را در شمال حیاط نادری ذکر کرده و از ساخت «دیوار کوتاهی بالای پی» نوشته است^۵ (جدول ۱، ردیف ۴). در گزارشی که در فروردین ۱۳۱۲ش برای تعیین وضعیت اتاق‌های واقع در جنوب شرقی عمارت چهل‌ستون تهیه شده، به «محصور» کردن یازده هزار مترمربع اراضی تحویل‌شده به ادارهٔ معارف قزوین اشاره شده است (جدول ۱، ردیف ۷). بر پایهٔ آنچه عنوان شد، احتمال می‌رود منظور *سالنامه* از «دیوار کوتاه»^۶ همان حصارکشی پیرامون زمین تحویل‌شده بوده باشد؛ چنان‌که در نامهٔ ادارهٔ معارف قزوین مورخ بهمن ۱۳۱۳ش نیز به پی‌ریزی و دیوارکشی محوطه^۷ اشاره شده است (جدول ۱، ردیف ۹).

در سال ۱۳۱۴ش، رئیس ادارهٔ معارف قزوین (فخیم) درخواست واگذاری آجرهای باقی‌مانده از ساختمان نیمه‌کارهٔ دبیرستان به مالیه و افزودن بهای آن به اعتبار خرید مدرسه‌ای را داشته است (جدول ۱، ردیف ۱۱). او پیش‌تر هم در سال ۱۳۱۳ش برای معاوضهٔ زمین وقت دبیرستان با اراضی قبرستان طالش (محل کنونی بیمارستان بوعلی) مکاتبه کرده (جدول ۱، ردیف ۱۰) و دلیل مخالفت خود را برای ادامهٔ احداث ساختمان دبیرستان بیان کرده بود؛ اما تلاش برای جابه‌جایی، نتیجه‌ای در بر نداشت و ساخت دبیرستان تا سال ۱۳۲۶ش معوق ماند.^۸

در سال ۱۳۲۶ش، کار ساخت دبیرستان با تعهد اعتبار، توسط محمدرضا پهلوی هنگام سفر به آذربایجان از سر گرفته شد و در سال ۱۳۲۸ش به‌همراه زمین ورزش و استخر شنا به بهره‌برداری رسید (جدول ۱، ردیف‌های ۱۹-۲۴). نام دبیرستان محمدرضا شاه پهلوی پس از پیروزی انقلاب اسلامی در سال ۱۳۵۷ش، به میهن‌دوست و سپس به پاسداران تغییر کرد. در سال ۱۳۶۹ش، ساختمان جدیدی در غرب دبیرستان توسط کارخانجات لوازم خانگی پارس با ۲۵ کلاس ساخته شد (دبیرسیاقی و صفاری ۱۳۸۲، ۳۹). بر اساس اظهارات پرسنل مرکز مشاوره و کادر آموزشی دبیرستان پارس، برای تأمین زمین ساختمان جدید، ناگزیر بخش بزرگی از بنای دبیرستان تخریب شد.^۹



تصویر ۱: کروکی نسبت مکانی دبیرستان و دبیرستان پاسداران

جدول ۱: سیر تاریخی احداث دبیرستان بر اساس مستندات تاریخی^{۱۰}

ردیف	تاریخ شمسی	اقدام	نسبت خبر یا دبیرستان	منبع
۱	۱۳۰۷/۹/۲۴	«در تعقیب اقداماتی که از طرف وزارت معارف راجع به تأسیس مدارس قزوین به عمل آمده است، آقای طاهرزاده بهزاد برای تهیه نقشه لازمه یک باب مدرسه ۹ کلاسه ذکور که ۲۰ کلاس و گنجایش ۸۰۰ نفر را داشته باشد و یک باب مدرسه ۶ کلاسه انات که دارای ۱۲ کلاس و گنجایش ۵۰۰ نفر را داشته باشد، تعیین و به محل اعزام گردیده‌اند.» ^{۱۱}	احتمالی	(اطلاعات ۱۳۰۷، ۲۴ آذر) ^{۱۲}
۲	۱۳۰۷/۱۰/۱۴-۸	«آقای طاهرزاده بهزاد که برای ایجاد بناهای مدارس در قزوین هفته قبل به آنجا رفته بودند، راپرت عملیات و نظرات خود را نسبت به نقشه و عمارت مدارس، تقدیم وزارت معارف نمودند که پس از اخذ تصمیم، ساختمان مدارس شروع گردد.»	احتمالی	(اطلاعات ۱۳۰۷، ۱۸ دی)
۳	۱۳۰۸/۲/۱۴	«برای ساختمان یک باب مدرسه متوسطه ۹ کلاسه در قزوین اخیراً با موافقت وزارت مالیه، ۱۴ هزار ذرع از اراضی جنب دارالحکومه قزوین به وزارت مالیه واگذار و نقشه مدرسه که از طرف آقای طاهرزاده بهزاد مهندس معمار تهیه گردیده است، مورد تصویب مقام وزارت گردید. ۸ هزار تومان اعتبار ساختمان آن نیز صادر و مقرر است برای تحویل گرفتن زمین و شروع به ساختمان، آقایان صدیقی اعلم، رئیس اداره تعلیمات عمومی، و طاهرزاده بهزاد فردا به قزوین حرکت نمایند. ضمناً به آقای صدیقی اعلم دستور داده شده است که به مدارس قزوین سرکشی نمایند.»	احتمالی	(اطلاعات ۱۳۰۸، ۱۴ اردیبهشت)
۴	۱۳۰۸	به نقل از سالنامه ۱۳۲۸ ش، «بی‌های ساختمان دبیرستان پهلوی در محل فعلی آن ریخته شد و دیوار کوتاهی بالا آمد». این محل در سالنامه ۱۳۳۶-۱۳۳۷ ش، «مرکز شهر قزوین، جنب عمارت فرمانداری در ایوان معروف نادری» بیان شده است. گلریز در این باره نوشته است: «بنای دبیرستان پهلوی در شمال حیاط نادری پی‌ریزی شد و دیوار کوتاهی بالای پی بنا شد.»	قطعی	(انجمن سالنامه ۱۳۲۸، ۶۵؛ انجمن سالنامه ۱۳۳۶، ۲۳؛ گلریز ۱۳۸۲، ۶۲۴)
		۷۰۰۰۰ ریال برای عملیات پی‌ریزی و دیوارکشی صرف شد.	قطعی	(انجمن سالنامه ۱۳۲۸، ۶۵؛ گلریز ۱۳۸۲، ۶۲۴)
		کار برای مدت طولانی (تا سال ۱۳۲۶ ش) متوقف شد.	قطعی	(انجمن سالنامه ۱۳۲۸، ۶۵)
۵	۱۳۱۲/۱/۲۲	طبق درخواست وزارت مالیه «بازده هزار متر اراضی به موجب صورت‌مجلس تحویل معارف قزوین شده که از طرف این اداره محصور شده [...]» ^{۱۳}	قریب به یقین	(سازمان اسناد و کتابخانه ملی، ^{۱۴} ۲۴/۱۸۹/۲۱/۲۴۰)
۶	۱۳۱۳	از اداره دارایی درخواست شد تصویب‌نامه واگذاری عمارت رکنیه قزوین به انجمن معارف ارسال شود. ^{۱۵}	قریب به یقین	(سازمان اسناد و کتابخانه ملی، ۳۱۰/۳۳۳۶)
۷	۱۳۱۳/۱۱/۱۶	فخیم، رئیس اداره معارف و اوقاف قزوین، با هدف تلاش برای جابه‌جایی زمین ساخت دبیرستان در نامه‌ای نوشت: «ساختمان اراضی عمارت چهل‌ستون که سابقاً پی‌ریزی و اطراف آن دیوار کشیده شده، از لحاظ موقعیت و نداشتن مدخل مناسب و عمق اراضی چندان متناسب برای ساختمان دبیرستان نبوده و ممکن است پس از صرف مبالغ هنگفتی، تازه عمارت آبرومندی نشده و منظره جالب توجهی حاصل ننماید.» لذا «راضی عمارت چهل‌ستون بایستی با یکی از اراضی دولتی و یا بلدی که من جمیع‌الجهات متناسب با ساختمان دبیرستان باشد، تعویض گردد.»	قطعی	(سازمان اسناد و کتابخانه ملی، ۴۰۱ ن ۴ آ پ ۱/۱/۳۹۲۱۰/۲۹۷۰)
۸	۱۳۱۳/۱۲/۶	فخیم پیشنهاد معاوضه «راضی جنوب عمارت چهل‌ستون [را] که سابقاً جهت ساختمان دبیرستان تخصیص داده شده» بود، با اراضی قبرستان طالش واقع در خیابان فردوسی (محل کنونی بیمارستان بوعلی) که توسط بلدیه به باغ تبدیل شده بود، مطرح کرد.	قطعی	(سازمان اسناد و کتابخانه ملی، ۴۰۱ ن ۴ پ ۱/۱/۳۹۲۱۰/۲۹۷۰)
۹	۱۳۱۴/۷/۲۰	در نامه اداره معارف و اوقاف قزوین به وزارتخانه درخواست شد آجرهای بنای عمارت ناتمام معارف واقع در چهل‌ستون را با اداره مالیه معامله نموده و بهای آن به اعتبار تخصیص داده‌شده برای خرید یک باب عمارت مدرسه اضافه گردد.	قریب به یقین	(سازمان اسناد و کتابخانه ملی، ۴۰۱ ن ۴ آ پ ۱/۱/۳۹۲۱۰/۲۹۷۰)
۱۰	۱۳۱۵/۶/۹	در خبر روزنامه/اطلاعات نوشته شد: «خرابی عمارت رکنیه که برای ساختمان دبیرستان پهلوی در نظر گرفته شده بود، با جدیت پیشرفت کرده و قریباً خاتمه خواهد یافت.»	قریب به یقین	(اطلاعات ۱۳۱۵، ۹ شهریور)
		«موضوع اتمام ساختمان دبیرستان پهلوی از سال ۱۳۱۵ به‌عهده تعویق مانده بود.»	قطعی	(انجمن سالنامه ۱۳۲۸، ۷۰)
۱۱	۱۳۱۵-۱۳۱۶	«[...] ساختمان دبیرستان پهلوی که در سال‌های ۱۳۱۵-۱۳۱۶ پی‌ریزی آن شروع و ناقص مانده بود [...]»	قطعی	(انجمن سالنامه ۱۳۲۸، ۷۶)

۱۲	۱۳۳۴	اعتباری به میزان ۲۵۰ هزار ریال برای ساختمان دبستان خیام تاکستان در نظر گرفته شده بود، ولی چون از ساختمان اداره کشاورزی برای دبستان یادشده استفاده می‌شد، به پیشنهاد آقای داوران، رئیس فرهنگ وقت، این مبلغ برای شروع ساختمان دبیرستان پهلوی اختصاص یافت. اما بودجه یادشده برای ایجاد دبیرستان مورد نظر کفایت نمی‌کرد؛ به همین علت اقدامی در این زمینه صورت نگرفت.	قطعی	(انجمن سالنامه ۱۳۲۸، ۷۶-۷۷)
۱۳	پایان دوره مالی سال تحصیلی ۲۵۰۲۴	به دلیل تمام شدن سال مالی، مبلغ ۲۵۰ هزار ریال به دارایی و خزانه دولتی برگشت داده شد.	قطعی	(انجمن سالنامه ۱۳۲۸، ۷۸)
۱۴	۱۳۳۵	هنگام سفر اشرف پهلوی به قزوین، داوران، رئیس فرهنگ وقت، نزد او رفت و برای ساخت دبیرستان درخواست مساعدت کرد. اشرف پهلوی هم قول داد که مشکل ساخت دبیرستان و کمبود بودجه را به اطلاع شاه برساند؛ اما تا یک سال، بودجه برای ساخت مدرسه تأمین نشد.	قطعی	(انجمن سالنامه ۱۳۲۸، ۷۷)
۱۵	۱۳۳۶/۳/۲	محمدرضا پهلوی که عازم آذربایجان بود، در قزوین توقف کرد. در این هنگام، داوران، رئیس فرهنگ وقت، به قطار سلطنتی احضار شد و شاه از او درباره ساختمان دبیرستان پرسید و سپس دستور داد که درباره این موضوع به وزارت فرهنگ تلگراف بفرستند تا اقدامات لازم انجام شود و وزارت فرهنگ دستورات را اجرا کرد و مکاتبات به جریان افتاد. ^{۷۶}	قطعی	(اطلاعات ۱۳۳۶، ۲ خرداد؛ انجمن سالنامه ۱۳۲۸، ۷۷)
۱۶	۱۳۳۶/۶/۲۰	محمدرضا پهلوی در بازگشت از آذربایجان، در جشن ورزشی باشکوهی که به همت داوران، رئیس اداره فرهنگ قزوین، برپا شده بود، حاضر شد و همان‌جا دستور داد اعتباری معادل یک میلیون ریال برای ساختمان دبیرستان و یک میلیون ریال برای ساخت زمین ورزش و استخر بزرگ شنا پرداخت شود.	قطعی	(انجمن سالنامه ۱۳۲۸، ۷۰-۷۷، ۷۸؛ گلریز ۱۳۸۲، ۶۲۶)
		۷۰۰ هزار ریال نیز برای کمک به ساخت دبیرستان در بودجه سال ۱۳۳۶ ش در نظر گرفته شد. ^{۷۷}	قطعی	
		بلافاصله اقدامات لازم برای ساخت دبیرستان شروع شد. ^{۷۸}	قطعی	
۱۷	بعد از ۱۳۳۶/۶/۲۰	هزینه‌های ساخت‌وساز به وزارت فرهنگ گزارش شد و مناقصه ساختمان در تهران به‌وسیله اداره کل ساختمانی وزارت دارایی انجام شد.	قطعی	
		شرکت «مقاطعه کار بتا» برنده مناقصه شد. مهندس خیبرپور نماینده شرکت بتا به قزوین رفت، مقدمات کار انجام و ساخت‌وساز آغاز شد.	قطعی	
۱۸	۱۳۳۸/۵	دبیرستان با حضور زنگنه، وزیر فرهنگ وقت، افتتاح شد. ^{۷۹}	قطعی	

۲.۱. موقعیت دبیرستان

بقیایای ساختمان دبیرستان، واقع در مرکز شهر قزوین و محدوده زمین‌هایی قرار دارد^{۸۰} که امروزه به دولتخانه صفوی موسوم است. زمین‌های یادشده، باقی‌مانده مرکز حکومتی صفویه در دوره پایتختی قزوین و پس از آن است که شامل بخش‌هایی از دو عرصه باغ سعادت‌آباد و دولتخانه صفوی می‌شود. مکان دبیرستان در کتاب مینودر، شمال حیاط نادری (گلریز ۱۳۸۲، ۶۵۳ و ۶۲۴)، در کتاب سیر تاریخی شهر قزوین، محل عمارت خورشید در شمال حیاط نادری و قسمتی از باغ سعادت‌آباد (دبیرسیاقی ۱۳۸۱، ۴۸۸) و در سالنامه دبیرستان، مرکز شهر قزوین، جنب عمارت فرمانداری یا عمارت چهل‌ستون در ایوان معروف نادری (انجمن سالنامه ۱۳۳۶، ۲۳) ذکر شده است. بنا بر نقشه ۱۹۱۹م، هیچ بنایی در مکان فعلی ساخت دبیرستان دیده نمی‌شود؛ بنابراین به نظر نمی‌رسد که ساختمان دبیرستان روی ابنیه دوره‌های قبل (مانند عمارت رکنیه و خورشید^{۸۱}) ساخته شده باشد.

۳.۱. وضع موجود دبیرستان

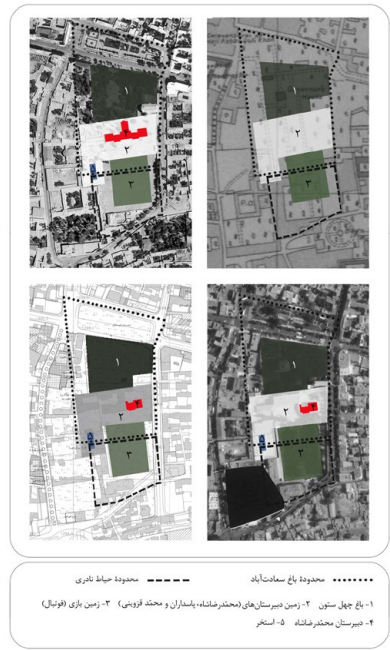
بر اساس عکس‌های هوایی سال ۱۳۳۵ و ۱۳۵۴ش، ساختمان دبیرستان، بنایی سه‌سو (T شکل) بوده، اما امروزه فقط بازوی شرقی آن باقی است. بخش باقی‌مانده که از ترکیب دو حجم اصلی (تصویر ۱) تشکیل شده، دارای کشیدگی شرقی‌غربی است. ساختمان در حال حاضر دارای دو کاربری یگان حفاظت اداره میراث فرهنگی (بخش شرقی) و ستاد اقامه نماز (بخش غربی) است. در ادامه، تصاویر و نقشه‌های مربوط به این بخش نشان داده شده است.^{۸۲}

همسایه‌های بنا از سمت شمال، باغ چهل‌ستون و موزه شهر قزوین، از سمت غرب و جنوب، دبیرستان پاسداران و

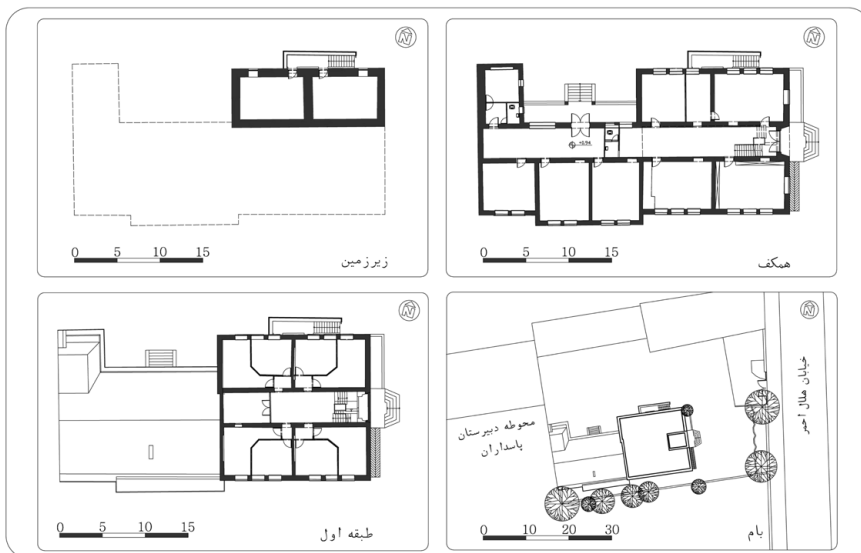


تصویر ۳: عکس از نماهای مختلف دبیرستان

محوطه آن و از سمت شرق، خیابان هلال احمر هستند. زمین محوطه دبیرستان پاسداران شامل بنا و حیاط جنوبی آن تا قبل از ساخت، جزء محوطه دبیرستان بوده است. علاوه بر این، حیاط جنوبی دبیرستان نیز که دسترسی اصلی دبیرستان از آن صورت می گرفت، به منظور دسترسی بنا و حیاط دبیرستان پاسداران به خیابان هلال احمر از دبیرستان منفک شد. به این ترتیب دو درگاه ارتباطی (میانی و انتهایی) بازوی شرقی ساختمان دبیرستان با محوطه اطراف، نقش ورودی اصلی برای هر دو بخش ساختمان کنونی را عهده دار شدند.

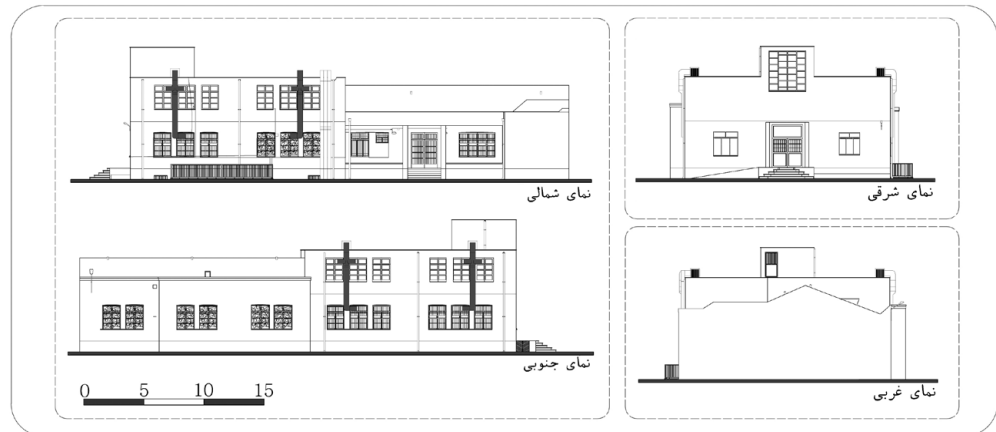


تصویر ۲: موقعیت دبیرستان و زمین آن در (بالا، از راست) نقشه ۱۹۱۹م (محمدرزاده ۱۳۸۵، ۳۶۲-۳۶۳) و عکس های هوایی ۱۳۳۵؛ (پایین از راست) عکس هوایی ۱۳۷۳ش (سازمان نقشه برداری کشور) و نقشه ۱۳۷۳ش ۳۳ (طرح تفصیلی شهر قزوین)



تصویر ۴: پلان های وضع موجود

مطالعه معماری ایران
 دو فصلنامه معماری ایرانی
 شماره ۱۹ - بهار و تابستان ۱۴۰۰
 ۷۰



تصویر ۵: نماهای وضع موجود

۱.۴. سیر تحول کالبدی و غیر کالبدی دبیرستان

سیر تحول بنای دبیرستان از دو منظر کالبدی و غیر کالبدی قابل پیگیری است. سیر تحولات غیر کالبدی بدان سبب در این مرحله اهمیت دارد که می‌تواند در یافتن اسباب تغییرات کالبدی مؤثر باشد.

جدول ۲: سیر تحول کالبدی ساختمان دبیرستان پس از بهره‌برداری

سال شمسی	رخداد	منبع
۱۳۲۸	پایان ساخت و گشایش دبیرستان با ۹ کلاس	
۱۳۴۵	افزایش تعداد کلاس‌ها از ۹ به ۱۳ عدد ^{۳۳}	
۱۳۴۹	اضافه شدن یک کلاس درس	(دبیرسیاقی و صفاری ۱۳۸۱، ۴۹)
۱۳۵۳	فعالیت مدرسه با ۱۰ کلاس	
۱۳۵۶	اضافه شدن ۲ کلاس درس	
بین سال‌های ۱۳۴۹ تا ۱۳۵۶	اضافه شدن ۴ کلاس در انتهای بازوی شرقی به صورت طبقه اول و اضافه شدن پلکان بین طبقات اضافه شدن ارتفاع فضای داخلی طبقه اول	کالبد بنای دبیرستان ^{۳۵}
۱۳۶۹	تخریب بازوی میانی، بخش ورودی و بازوی غربی	اظهارات کاربران وقت (کارمندان مرکز مشاوره آموزش و پرورش) و کادر آموزشی دبیرستان پارس
	ساخت بنایی جدید ^{۳۶} در محوطه غربی دبیرستان ^{۳۷} تبدیل شدن هریک از اتاق‌های طبقه اول به دو اتاق	(همو ۱۳۸۲، ج. ۳/۱: ۳۹)
اوایل دهه ۱۳۷۰	بازسازی پله‌های ورودی شرقی و باغچه‌ها اضافه شدن رامپ جنوب ورودی شرقی حذف سکوی کلاس‌ها تفکیک فضای کاری دو نهاد فعال در ساختمان به وسیله ساخت سرویس بهداشتی در وسط راهرو تبدیل فضای واقع در شمال غربی پلان به سرویس بهداشتی و آشپزخانه برای ستاد اقامه نماز تبدیل شدن دومین اتاق ضلع شمالی با دیوارکشی به دو قسمت برای تأمین فضای منشی ترمیم کج و رنگ دیوارها و تبدیل شدن پلان‌ها و نماها به شکل امروزی	اظهارات کاربران وقت (کارمندان مرکز مشاوره آموزش و پرورش)
اوایل دهه ۱۳۹۰	ترمیم نازک کاری ساختمان	

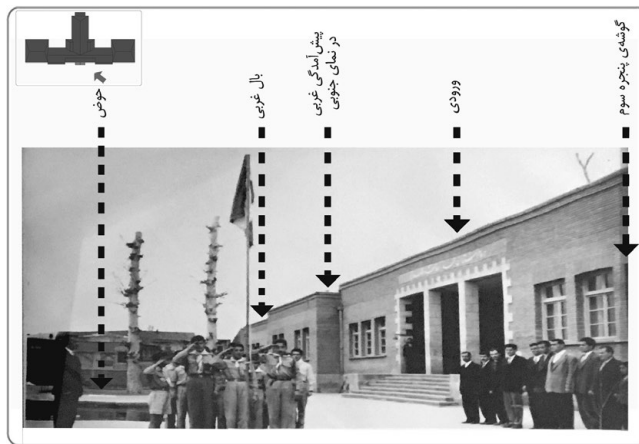
شواهد کالبدی و تصویری مبین این مسئله است که در طول حیات دبیرستان، به تدریج کانال‌های کولر، سیم‌های برق، لوله‌های گاز به صورت نمایان و روکار چهره نماهای بنا را دگرگون کرده است. همچنین در دوره‌های گوناگون، اندازه، فرم، ساختار و شکل قاب پنجره‌ها و حفاظ‌های آن تحول یافته است.

جدول ۳: سیر تحولات غیر کالبدی دبیرستان

منابع	علت تغییر	کیفیت تغییر	سال تغییر (شمسی)	نوع تغییر
(دبیرسپاهی و صفاری ۱۳۸۲، ج. ۳/۱: ۳۹)	تغییر حکومت و رخداد انقلاب اسلامی	از محمدرضاشاه پهلوی به میهن‌دوست	۱۳۵۷	تغییر نام
	شروع جنگ ایران و عراق	از میهن‌دوست به پاسداران ^{۲۸}	۱۳۵۹	تغییر نام
(همان، ج. ۳/۱: ۳۹)	در سال ۱۳۶۹ ش، ساختمان جدیدی در قسمت غربی دبیرستان به وسیله کارخانجات لوازم خانگی پارس ساخته شد که ۲۵ کلاس داشت. این ساختمان به آموزش و پرورش اهدا شد.	انتقال دانش‌آموزان دبیرستان پاسداران (۲۰۱) به ساختمان جدیدی در شمال غربی دبیرستان	۱۳۶۹-۱۳۷۱	جابه‌جایی و تغییرات مدارس
(همان، ج. ۳/۱: ۵۰، ج. ۳/۳: ۱۲۸)	---	انتقال دانش‌آموزان دبیرستان رهنما/مجاهدین/مجاهدین اسلام (نوبت صبح)، و دبیرستان مطهری (نوبت عصر) و دبیرستان شبانه‌فارابی به ساختمان دبیرستان محمدرضاشاه	۱۳۷۲	جابه‌جایی و تغییرات مدارس
اطهارات کاربران وقت (کارمندان مرکز مشاوره آموزش و پرورش)	---	انتقال مرکز مشاوره آموزش و پرورش و ستاد اقامه نماز به این محل	۱۳۷۹-۱۳۸۰	تغییر کاربری
اطهارات کاربران فعلی (کارمندان یگان حفاظت)	تملك ساختمان و محوطه آن توسط سازمان میراث فرهنگی استان قزوین	تغییر کاربری از مرکز مشاوره به یگان حفاظت اداره میراث فرهنگی قزوین	۱۳۹۸	تغییر کاربری

۵.۱. بازسازی طرح اولیه بنا بر اساس مدارک تصویری و کالبدی

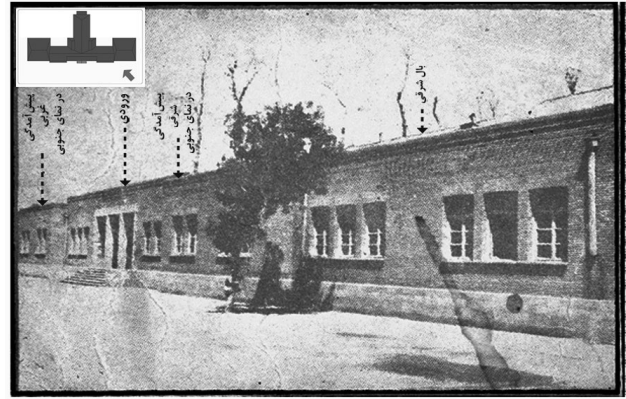
آنچه از ساختمان دبیرستان باقی مانده، بخشی از یک بنای بزرگ‌تر است. حدود پلان ساختمان حاصل از عکس هوایی ۱۳۵۴ (تصویر ۹) و مقایسه آن با پلان وضع موجود (تصویر ۴) و تصاویری که از نمای جنوبی ساختمان در آرشیو موزه آموزش و پرورش قزوین موجود است (تصویر ۶ و ۷)، نشان می‌دهد که ساختمان فعلی در حقیقت بازوی شرقی بنای نخستین دبیرستان بوده و ورودی اصلی ساختمان در ضلع جنوبی قرار داشته است. از تطبیق پلان وضع موجود با عکس هوایی می‌توان گفت که بنا تقریباً از منتهالیه چپ پنجره سوم جنب ورودی تخریب و روزن آن مسدود شده است. شواهد موجود در کالبد بنا نیز این مسئله را تأیید می‌کند. در بافت آجری موضع تخریب در نمای جنوبی، درزی (خطی) عمودی در دیوار دیده می‌شود که آجرهای طرفین آن از نظر رنگ و دقت در چینش با هم متفاوت هستند (تصویر ۸) و این نشان‌دهنده متفاوت بودن زمان چینش آن‌هاست. در حقیقت، درز مذکور به لبه شرقی پنجره‌ای تعلق دارد که در زمان تخریب بخش غربی ساختمان مسدود شده است.



تصویر ۶: عکس بخشی از نمای جنوبی شامل ورودی و پیش‌آمدگی و بازوی غربی ساختمان (آرشیو موزه آموزش و پرورش قزوین)

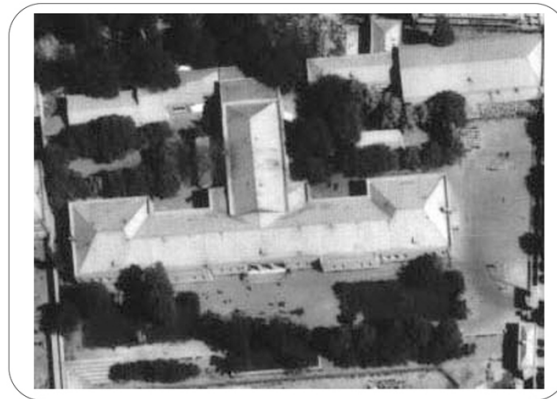


تصویر ۸: عکس تفاوت بافت آجری در محل پنجره مسدود شده در جوار ورودی نمای جنوبی



تصویر ۷: عکس نمای جنوبی از منتهالیه شرقی تا انتهای پیش آمدگی غربی (انجمن دبیرستان ۱۳۳۶، روی جلد)

بر این اساس می‌توان استنباط کرد که فضای کلاس تا دیوار جانبی ورودی امتداد داشته و زمانی که بازوی غربی و مرکزی خراب شده، بخشی از فضای کلاس از بین رفته و همراه با راهرو توسط دیوار (موجود در غرب دبیرستان) محصور شده است.

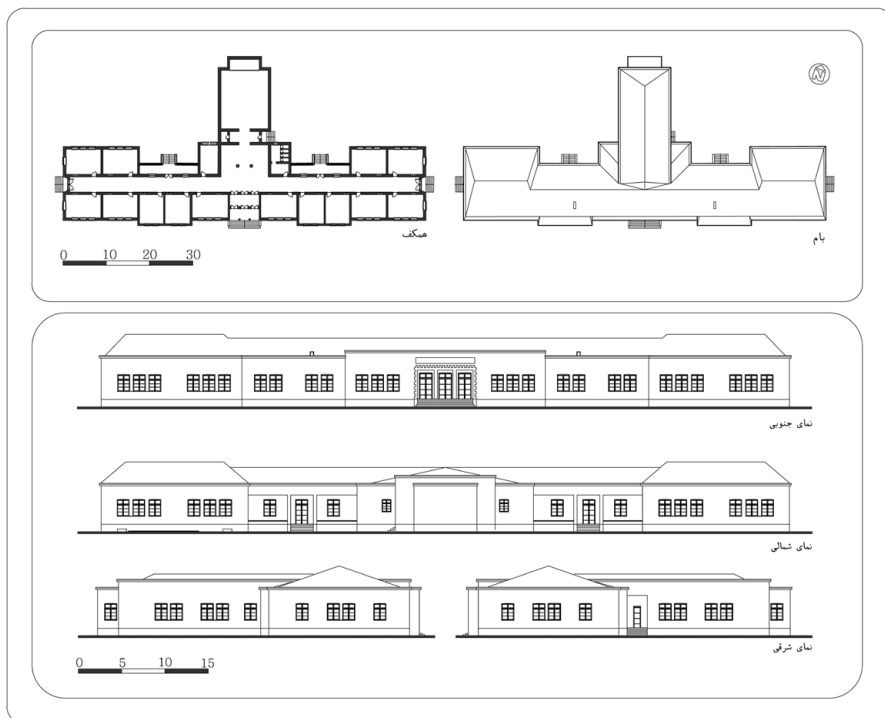


تصویر ۹: کالبد ساختمان در عکس هوایی سال ۱۳۵۴ش (سازمان نقشه برداری)

معدود عکس‌های در دسترس به همراه عکس هوایی سال ۱۳۵۴ش، به وضوح ساختمانی را نشان می‌دهند که دارای نظام طراحی قدرتمند و متقارن است. اگرچه توازن نما و حجم الزاماً متضمن تقارن پلان نیست، با توجه به برجستگی‌های نما، چگونگی توالی پنجره‌ها، پیش‌آمدگی‌های متقارن سقف شیروانی و ساختار و پلان بخش باقی‌مانده، می‌توان با اطمینان نسبی، پلان بنا را مانند ساختار کلی حجم آن متقارن دانست. بر این اساس می‌توان بازوی غربی ساختمان را قرینه بازوی شرقی (بخش باقی‌مانده) تصور کرد. هیچ مدرک مکتوب، تصویری یا کالبدی برای پی بردن به چگونگی پلان بازوی مرکزی به دست نیامد؛ اما بنا بر اطلاعات شفاهی، اتاقی بزرگ (سالن اجتماعات و امتحانات با سن و خروجی اضطراری) در این بخش قرار داشته است، اتاقی اداری در سمت چپ و سرویس‌های بهداشتی در سمت راست فضای میانی بوده و اتاق‌های هم‌جوار ورودی اصلی در ضلع جنوبی و اتاق‌های منتهالیه راهروها در ضلع شمالی به کلاس اختصاص داشته‌اند. برخی از کلاس‌ها کاربری آزمایشگاه یا کارگاه داشته‌اند.^{۳۰}

در خصوص تعداد طبقات، عکس هوایی سال ۱۳۵۴ش و عکس‌های باقی‌مانده از دوره قبل از تحولات ساختمانی، نشان می‌دهند که بنا یک طبقه بوده است (تصویر ۶، ۷ و ۹). تفاوت آجرها از نظر رنگ، کیفیت و اندازه، که در نمای

ساختمان مشهود است، الحاقی بودن طبقه فوقانی را تأیید می‌کند. نوشته گلریز نیز بر یک طبقه بودن ساختمان دبیرستان اذعان دارد (گلریز ۱۳۸۲، ۶۵۳). مطالبی که گفته شد به همراه اطلاعات جدول ۲ به تقریب، بازسازی طرح اولیه بنا را ممکن می‌کند.



تصویر ۱۰: بازسازی شکل اولیه ساختمان

۲. بررسی انتساب طرح

۲.۱. بررسی بر مبنای اخبار و مکان ساخت

اخبار مربوط به دبیرستان را می‌توان برحسب موضوع در سه دسته تقسیم‌بندی کرد:

- دسته یکم (اخبار سال‌های ۱۳۰۷ تا ۱۳۰۸ ش)

خبرهای این دوره، اطلاعات مربوط به تصمیم‌گیری برای ساخت، اقدام به طراحی دبیرستان، تخصیص زمین و پی‌سازی بنا را شامل می‌شود. مضمون مدارک مبین نسبت داشتن طرح با طاهرزاده بهزاد است و از اخبار برمی‌آید که پی‌سازی بر اساس طرح طاهرزاده بهزاد انجام شده است.

- دسته دوم (اخبار سال‌های بعد از ۱۳۰۸ تا ۱۳۲۵ ش)

بر مبنای خبرها، اسناد و مکاتبات این دوره که کمتر از دو دهه به طول انجامید، سه جریان محدودیت اعتبار ساخت، تلاش برای جابه‌جایی محل ساخت و انتقال اعتبار ساخت برای خرید بنای آماده، مانع از ساخت بنای دبیرستان شده‌اند. از میان خبرهای یادشده اخبار سال‌های ۱۳۱۳ تا ۱۳۱۵ ش بیشترین اهمیت را دارند.

- دسته سوم (اخبار سال‌های ۱۳۲۶ تا ۱۳۲۸ ش)

این خبرها ساخت بنای کنونی را بر اساس اعتبار تأمین شده با تاسی به دربار و شخص شاه منعکس می‌کنند. به نظر می‌آید انتخاب نام دبیرستان متأثر از همین موضوع باشد.

بر اساس آنچه گفته شد، خبرهای دسته یکم مبین نسبت داشتن طرح با طاهرزاده بهزاد است؛ اخبار دسته سوم نیز با ساختمان کنونی نسبت دارد؛ پیوند اخبار دسته اول و سوم ممکن است نسبت داشتن طرح ساختمان کنونی دبیرستان را به طاهرزاده بهزاد قابل قبول سازد. رابطه بیان شده را باید در اخبار دسته دوم جست‌وجو کرد ولی اندک بودن مدارک، استنتاج از این دوره را با مشکل مواجه می‌کند؛ به‌خصوص که تمرکز اخبار و اسناد موجود روی سال‌های ۱۳۱۳ تا ۱۳۱۵ ش است. خراب کردن عمارت رکنیه برای ساخت دبیرستان و خبر پی‌سازی در این سال اخبار مهمی هستند که رابطه بین دوره اول و سوم را مخدوش می‌کنند.

خبر پی‌سازی سال ۱۳۱۵ ش فقط در سالنامه آمده و در هیچ منبع دیگری بیان نشده است. گلریز که در کتابش به اقتباس از سالنامه اشاره داشته، سخنی از پی‌ریزی مجدد به میان نیاورده است. فقط خبری که در روزنامه اطلاعات در همان سال مبنی بر تخریب عمارت رکنیه^{۳۱} برای ساخت دبیرستان پهلوی منتشر شده، این تردید را ایجاد می‌کند که ممکن است پس از تخریب رکنیه، در محل آن پی‌ریزی برای ساخت دبیرستان انجام شده باشد. با این حال، نوشته سالنامه مبنی بر اینکه دبیرستان هم بر روی پی‌سازی ۱۳۰۸ ش و هم بر روی پی‌سازی ۱۳۱۵ ش ساخته شده است، این گمان را تقویت می‌کند که اشتباهی در ضبط سال صورت گرفته باشد. این احتمال هنگامی افزایش می‌یابد که مشخص شود تاریخ‌های یادشده توسط دو نفر یا در دو زمان مختلف نوشته شده‌اند. در نوشته نخست با عنوان «تاریخچه مختصر فرهنگ قزوین» سال پی‌سازی ساختمان ۱۳۰۸ ش بیان (انجمن سالنامه ۱۳۲۸، ۶۵) و در انتها نام نویسنده (محمود میرمیران) ثبت شده است. در نوشته دیگر با عنوان «تعلیمات اجباری» و زیر عنوان «اقدامات در باب تهیه ساختمان» شروع پی‌سازی ۱۳۱۵ تا ۱۳۱۶ ش بیان شده است (همان، ۷۶)؛ این متن نام نویسنده ندارد. تفاوت در میزان اعتبار تعهدشده توسط محمدرضا پهلوی نیز در دو نوشته تأمل‌برانگیز است؛ درحالی که در نوشته اول، این مبلغ سه میلیون ریال بیان شده (همان، ۷۰)، در نوشته دوم دو میلیون و پانصد هزار ریال تعهد شاه و هفتصد هزار ریال اعتبار وزارتخانه ثبت شده است (همان، ۷۷) که هیچ‌کدام از رقم‌های یادشده با نوشته اول مطابقت ندارد. این موضوع نشان می‌دهد که دقت نوشته دو بخش با هم تفاوت دارد. از طرفی، بنا بر مضمون دو نوشته به نظر می‌رسد تمرکز و دقت نوشته اول بر تاریخچه و نوشته دوم (بخش اقدامات...) بر تأسیس دبیرستان است. نکته قابل توجه در این است که در هر دو نوشته به سال ۱۳۱۵ تا ۱۳۱۶ ش، به‌عنوان یک تاریخ مهم اشاره شده؛ گویی این تاریخ نقطه عطفی برای ساخت دبیرستان بوده است (جدول ۱، ردیف‌های ۱۳ و ۱۴). این اشارات بر اقدامی مبنی بر عملیات ساختمانی دلالت دارند که احتمالاً بر هم منطبق نبوده است؛ اما اگر چنین باشد، ساختمان کنونی مدرسه برخلاف آنچه در تاریخ ثبت شده است، ممکن نیست بر دو پی‌سازی مجزا ساخته شده باشد.

اگر هر دو فرض طرح‌شده برای پی‌سازی در سال‌های ۱۳۰۸ و ۱۳۱۵ ش ممکن در نظر گرفته شوند، دو سؤال مطرح است: ۱. آیا هر دو پی‌ریزی بر اساس یک طرح بوده و طرح دوم (۱۳۱۵ ش) همان طرحی است که در روزنامه اطلاعات به کریم طاهرزاده بهزاد منسوب شده است؟ ۲. دبیرستان بر روی کدام یک از دو پی‌سازی بنا شده است؟ از آنجا که دسترسی به طرح پی‌سازی احتمالی سال ۱۳۱۵ ش ممکن نیست و لازمه پاسخ‌گویی به این دو سؤال، بررسی مکان ساخت دبیرستان است، نمی‌توان به‌طور قطعی درباره آن اظهار نظر کرد؛ فقط می‌توان گفت به‌تقریب مسلم است بنای کنونی دبیرستان بر روی یکی از دو پی‌سازی یادشده بنا شده است.

نامه مورخ ۱۳۱۲ ش حاکی از واگذاری ۱۱۰۰۰ مترمربع زمین برای ساخت دبیرستان است (جدول ۱، ردیف ۷). مساحت زمین موجود دبیرستان به‌انضمام زمین دبیرستان‌های پاسداران و محمد قزوینی بر اساس نقشه دیجیتالی ۱۳۷۳ ش و نقشه محوطه دولتخانه و باغ سعادت‌آباد (۱۳۸۸ ش)، مساحتی قریب به ۱۱۵۰۰ مترمربع را نشان می‌دهد. از آنجا که دبیرستان محمد قزوینی تا قبل از سال ۱۳۳۸ ش در خیابان پیغمبریه و بدون ساختمان ملکی بود،^{۳۳} احتمال دارد در همان زمین تحویل‌داده‌شده برای احداث دبیرستان ساخته شده باشد. مجموع مساحت دو زمین یادشده با احتساب خطای نقشه دیجیتالی (۱/۲۰۰۰) و تغییرات صورت‌گرفته در مرز پلاک‌ها به مساحت زمین تحویل‌داده‌شده نزدیک است. این در حالی است که بر اساس همان نقشه، زمین حیاط نادری با مساحتی قریب به ۱۵۰۰۰ مترمربع، اختلاف زیادی با

سطح زمین تحویل شده به اداره معارف و اوقاف قزوین دارد.

این موضوع شبهه اخباری را که نوشته‌اند دبیرستان در حیاط نادری ساخته شده است، برطرف می‌کند. ابهام استقرار دبیرستان در محوطه نادری (حیاط نادری) احتمالاً بر اثر مسامحه و عدم قطعیت نام عرصه‌های دولخانه صفوی رخ داده؛ به‌ویژه که در آن زمان، هیچ حصار مابین این عرصه‌ها وجود نداشته است.^{۳۳}

پس از تحویل زمین به اداره معارف قزوین، دیوار کوتاهی دور آن کشیده شد (جدول ۱، ردیف ۷)؛ مابین دبیرستان و زمین بازی کنونی سکویی قرار داشته که دیوار و نرده جداکننده حیاط دبیرستان و زمین بازی بر روی آن ساخته شده است. این سکو ممکن است بخشی از دیوار کوتاه ذکر شده باشد. خبرها حاکی از ساخت هم‌زمان استخر شنا و زمین بازی برای دبیرستان است. استخر یادشده همانی است که در جنوب دبیرستان محمد قزوینی (داخل زمین تحویل شده اول) واقع بود و به نام استخر محمد قزوینی شناخته می‌شد.^{۳۴} زمین بازی نیز زمین چمن کنونی است که قبلاً تنها سکویی آن را از دبیرستان تفکیک می‌کرد.^{۳۵} تنها ابهام موجود، این است که در سالنامه، سطح زمین ورزش و استخر ۳۴۰۰۰ متر عنوان شده است؛ درحالی که مجموع زمین‌های دو دبیرستان، استخر، زمین بازی و ساختمان‌های در اختیار تربیت‌بدنی به ۲۷۰۰۰ مترمربع نمی‌رسد. با توجه به جست‌وجوی میدانی که نشان می‌دهد طی سال‌های ۱۳۲۶ تا ۱۳۲۸ ش، استخر و زمین بازی دیگری در قزوین ساخته نشده است، مغایرت مساحت را باید اشتباه در نوشته دانست. این اشتباهات اعتبار نوشته‌های سالنامه را کم می‌کند.

۲.۲. بررسی بر اساس معماری

۲.۲.۱. معماری طاهرزاده بهزاد

۲.۲.۱.۱. فعالیت در ایران و ساخت مدرسه

کریم طاهرزاده بهزاد کار خود را در ایران از سال ۱۳۰۵ش آغاز کرد. او پیش‌تر تحصیلات معماری و مهندسی ساختمان خود را در دانشکده هنرهای زیبای استانبول به پایان رسانیده و بناهایی را در آلمان و همچنین مسجدهای برای مسابقه پاریس طراحی کرده بود (شافعی، سروشیانی، و دانیل ۱۳۸۴، ۱۵-۱۶، ۲۲-۲۳، ۲۶).


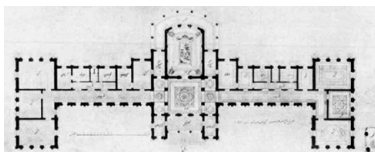
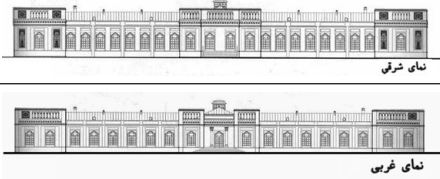






با شروع فعالیت در ایران، طاهرزاده بهزاد طراحی ابنیه عمومی و دولتی بسیاری را با کاربری‌های متنوع در کارنامه خود ثبت کرد؛ مجموعه طراحی‌های انجام‌شده برای بنگاه راه‌آهن ایران از جمله ایستگاه راه‌آهن گرمسار که الگویی برای ساختمان چند ایستگاه دیگر قرار گرفت، ساخت دو بیمارستان و سه مدرسه^{۳۶} معماری او را در زمینه‌های تخصصی شاخص کرده است.^{۳۷} همچنین وی پس از فروردین ۱۳۰۶ش با اشتغال در شهرداری تهران، فعالیت‌هایی را در حوزه شهرداری و مدیریت شهری انجام داد که برخی از آن‌ها چون «تدوین آیین‌نامه ساختمانی شهر تهران» ناتمام رها شد و برخی دیگر مانند «لوله‌کشی آب تهران» به سرانجام رسید (طاهرزاده بهزاد ۱۳۴۱، ۲۳-۴۸).

طاهرزاده بهزاد در سال ۱۳۰۷ش، مقارن با سال درج خبر طراحی دبیرستان در قزوین، با درخواست انجمن آثار ملی برای طراحی مقبره فردوسی به مشهد رفت و شش سال و نیم در آن شهر اقامت گزید که طراحی دبیرستان شاه‌رضای مشهد یکی از فعالیت‌های حرفه‌ای وی در این سال‌هاست (شافعی، سروشیانی، و دانیل ۱۳۸۴، ۱۵-۱۶، ۲۲-۲۳، ۲۶؛ طاهرزاده بهزاد ۱۳۴۱، ۳۴). او از سال ۱۳۰۷ش، دفتر شخصی خود را با عنوان اداره ساختمان بهزاد تأسیس کرد (اطلاعات ۱۳۰۷، ۱ دی). از فحوای خبرهای درج‌شده در روزنامه اطلاعات نمی‌توان دریافت که کار طراحی دبیرستان (قزوین) در کدام قالب (دولتی یا خصوصی) به طاهرزاده بهزاد یا دفتر او ارجاع شده است.

طرح سه مدرسه از طاهرزاده بهزاد در دست است. نخستین آن‌ها طرح مدرسه صنایع مستظرفه است^{۳۸} که «در اسلوب رنسانس ایتالیا کشیده شده است» و تاریخ ترسیم آن مشخص نیست (طاهرزاده بهزاد ۱۳۴۲، ۱۳۲)؛ اما با توجه به تاریخ چاپ کتاب *سرآمدان هنر* (۱۳۰۲ش) به‌عنوان نخستین منبعی که نقشه هنرستان یادشده در آن آمده است، طراحی آن را می‌توان مربوط به پیش از این تاریخ دانست. دبیرستان شاه‌رضا دومین مدرسه طاهرزاده بهزاد به سال ۱۳۱۰ تا ۱۳۱۱ش در مشهد افتتاح شد (اقامایی ۱۳۸۴، ۱۵۶؛ سازمان کتابخانه‌ها...، ۶۶۹۵۸). سومین مدرسه طراحی شده توسط او هنرستان راه‌آهن تهران است که ساخت آن در ۲۹ اردیبهشت ۱۳۱۹ش شروع شد و در ۱۳۲۰ش

به پایان رسید. این هنرستان که مساحتی حدود ۲۰۰۰ مترمربع در سه طبقه دارد، نسبت به سایر مدارس طراحی شده به دست طاهرزاده بهزاد، از تعدد و تنوع فضایی بیشتری برخوردار است (شافعی، سروش‌یانی، و دانیل ۱۳۸۴، ۱۳۸، ۱۴۱). تلاش طاهرزاده بهزاد در تهیه آیین‌نامه و ضوابط ساختمانی برای شهر تهران (همان، ۲۳) و همچنین وضعیت ساخت بناهای مدارس (طاهرزاده بهزاد ۱۳۴۲ق، ۴۸-۵۱) نشان‌دهنده ذهنی نظام‌مند است که به‌خوبی در آثار او تبلور یافته است.

جدول ۴: نقشه‌های مدارس طاهرزاده بهزاد، نام و سال ساخت آن‌ها

نام	سال شمسی	نما	پلان
هنرستان صنایع مستظرفه	قبل از ۱۳۰۲		
دبیرستان شاه‌رضای مشهد	۱۳۱۰		
هنرستان راه‌آهن	۱۳۲۰		
			
			

(طاهرزاده بهزاد ۱۳۴۲ق، ۱۸؛ بانی مسعود ۱۳۹۰، ۲۳۷)

۲.۱.۲.۲. شروط لازمه ساخت بناهای مدارس^{۳۹} در طرح‌های طاهرزاده بهزاد

طاهرزاده بهزاد در کتاب *سرآمدان هنر ذیل عنوان «بناهای مدرسه را چگونه باید ساخت»* در ۹ بند، «شروط لازمه» (اصول) ساخت مدارس را شرح داده است. برخی از این شروط مانند انتخاب مکان، بهداشت آب و مقاومت خاک رابطه مستقیم با موضوع مقاله پیدا نمی‌کند.^{۴۰} کنترل و مطابقت برخی از نکات مانند سازه مدارس (جزئیات پی و جرزها)، وجود باغچه، تعداد «عددجائی‌ها و شیر آب‌ها»^{۴۱} و کفایت میزان هوا با شروط بیان شده نیز به دلیل در دسترس نبودن اطلاعات لازم، موضوع بررسی در این مقاله نیست؛ اما سایر شروطی که رعایت آن‌ها در طرح‌های معمار قابل پیگیری است، بدین شرح است:

• «شالوده بنای مدرسه قطعاً باید از طرف یک معمار تحصیل کرده و تجربه‌بنده ریخته شود»^{۴۲} و در آن تا حد امکان

راهروها باید «وسیع و گشاد» باشد؛ پنجره‌ها نباید «زیاد» یا «کوچک و کم» باشند. «اتاق مدیر و معلمین و کتابخانه و تئاتر مخصوص مدرسه در یک طرف عمارت و کلاس‌های دروس در جبهه دیگر بیفتند بهتر است. در فرنگستان در هر مدرسه اقلای یک اتاق بزرگ هست که در آنجا پروژکتور (ماشین عکس‌نما) گذاشتند.»

• «نباید هوا در اطاق و یا اینکه راهرو حبس بشود؛ به عبارت دیگر، طرح و شالوده بنا طوری ریخته بشود که در حین لزوم، هوای خانه را بتوان به آسانی عوض کرد. در فرنگستان اکثر راهروها را راست و بی‌پیچ و خم می‌سازند و یا در هر دو طرف در یا پنجره می‌گذارند و وقتی که آن‌ها باز شد، فوراً هوا عوض می‌شود.»

• «هر کلاس یا هر اتاق باید به اندازه بزرگی و اهمیت خود پنجره کافی داشته باشد و جهات بنا نیز بسیار مهم است. [...] در اکثر ایالات ایران جنوب یعنی قبله بهتر است.»

• سبک‌تر شدن بار وارد بر دیوارها نسبت به سقف‌های افقی کاهگلی، رفع زحمت نگهداری از سقف (نبود نیاز به پارو کردن برف در زمستان و اندود کردن بام در تابستان) و نفوذ نکردن آب به داخل بنا از مزایای سقف‌های شیروانی است. بنابراین، «شروط لازمه ساخت بنای مدارس» از نگاه بهزاد در چهار حوزه^{۴۳} طرح بنا، تهویه، روشنایی و نوع سقف در طرح‌های وی قابل پیگیری است.

طرح بنا: همان طور که پیش‌تر گفته شد، کریم طاهرزاده بهزاد تحصیلات خود را در دانشکده هنرهای زیبای استانبول به پایان رساند و پس از آن چند بنا در آلمان و مسجدی در پاریس را طراحی کرد؛ بنابراین مدرسه هنرستان صنایع مستظرفه، دبیرستان شاه‌رضای مشهد و هنرستان راه‌آهن، هر سه به دست معماری تحصیل کرده و باتجربه طراحی شده‌اند و این تجارب به‌خصوص در زمینه طراحی مدرسه به تدریج افزایش داشته است. درباره کیفیت راهروها نیز می‌توان گفت که هر سه مدرسه، راهروهای گشاده و وسیع دارند. به علاوه در هنرستان صنایع مستظرفه، راهروهایی فرعی برای دسترسی به اتاق‌ها طراحی شده است. برای ارزیابی کفایت حجم هوا در کلاس‌ها و تناسب تعداد و اندازه آن‌ها با شرایط آسایش، اطلاعات کافی در دست نیست؛ اما جز در طبقه دوم هنرستان راه‌آهن، در سایر فضاهای هر سه ساختمان، ابعاد، تعداد و مجموع سطح پنجره‌ها با سطح اتاق‌ها متناسب به نظر می‌رسد. نقشه‌هایی که از مدارس طرح بهزاد در دسترس است، یا بدون راهنماست یا راهنمای خوانایی ندارد؛ بنابراین نمی‌توان درباره تفکیک کلاس‌ها از فضای اداری و خدماتی و وجود سالن تئاتر و کتابخانه در مدارس به‌طور قطع اظهار نظر کرد، فقط می‌توان گفت در هنرستان صنایع مستظرفه حداقل پنج اتاق، در دبیرستان شاه‌رضای مشهد دو اتاق و در هنرستان راه‌آهن، چهار اتاق بزرگ طراحی شده که در همه این‌ها قرارگیری پروژکتور ممکن بوده است.

تهویه: برای راهروی هنرستان صنایع مستظرفه، بازوهای کوتاه در دو انتها طراحی شده است؛ اما در دو مدرسه دیگر راهروها مستقیم و بدون پیچ‌وخم هستند. در راهروی هر سه مدرسه، گرچه ارتباط مستقیم جبهه طولی راهرو توسط پنجره‌های متعدد با فضای باز امکان تهویه سریع و آسان را فراهم کرده است، در هیچ‌یک از مدارس، دو طرف راهروها پنجره ندارد بلکه در تمام این ساختمان‌ها (به‌جز بازوهای شرقی و غربی صنایع مستظرفه) یک طرف پنجره و یک طرف اتاق‌ها قرار گرفته‌اند.

روشنایی: اتاق‌ها در هر سه مدرسه به‌جز اتاق‌های طبقه دوم هنرستان راه‌آهن، برحسب مساحت و با توجه به تعداد پنجره دارای نور کافی هستند. در هنرستان صنایع مستظرفه، جهت ساختمان و به تبع آن جهت نورگیری نامشخص است؛ محور جهت‌گیری دبیرستان شاه‌رضای مشهد شمالی جنوبی است؛ بنابراین اتاق‌ها از نور شرق و راهرو از نور غرب برخوردارند که این با نور مناسب در ایران (نور جنوب) و نور مناسب برای کاربری‌های آموزشی (نور شمال) تناسب ندارد.^{۴۴} محور قرارگیری هنرستان راه‌آهن، شرقی غربی است. در هنرستان اغلب اتاق‌ها فقط از نور جنوب و دو اتاق انتهایی بازوهای علاوه بر نور جنوب و شمال برحسب موقعیت از نور شرق یا غرب نیز برخوردارند و راهروها نور شمال می‌گیرند.

نوع سقف: به‌جز هنرستان راه‌آهن که متأخر است، سقف سایر مدارس شیروانی است. بر اساس آنچه گفته شد، طراحی شدن مدارس به دست معمار تحصیل کرده و باتجربه، وجود راهروهای گشاده و

وسیع بدون پیچ‌وخم، وجود حداقل یک اتاق برای قرارگیری پروژکتور در هر مدرسه، امکان تهویه سریع و آسان در فضاها و کفایت نور فضا شروطی است که در طرح‌های طاهرزاده بهزاد کاملاً رعایت شده است. از میان سه مدرسه تنها هنرستان راه‌آهن رو به‌سوی نور مطلوب ایران دارد. راهروی هیچ‌یک از مدارس در دو طرف، پنجره ندارد و به‌جز هنرستان راه‌آهن، سایر مدارس از سقف شیروانی برخوردارند. به این ترتیب با توجه به مدارک موجود، بیشتر آنچه معمار در شروط قابل پیگیری ادعا کرده، در کارهای او ظاهر است.

۲.۲.۱.۳. ویژگی‌های مشترک کالبدی مدارس طاهرزاده بهزاد^{۴۵}

در تمامی مدارس طراحی شده به دست طاهرزاده، ساختار پلان متشکل از یک بخش (هسته/ بازوی)^{۴۶} مرکزی و دو بازو در طرفین است. در حقیقت پلان دارای دو محور انتظام‌دهنده عمود بر هم است: محور انتظام‌دهنده طولی در امتداد راهرو قرار دارد و در طرفین فاقد تقارن است؛ محور عرضی، محور تقارن پلان و انتظام‌دهنده بخش مرکزی است. در انتهای بازوهای طرفین پلان این مدارس، اتاق‌هایی بزرگ طراحی شده‌اند که بدنه آن‌ها نسبت به بدنه بازوهای طرفین بیرون زده است؛ این امر بر حجم ساختمان‌ها تأثیر گذاشته، به‌طوری که بخش بیرون‌زده در پلان با ایجاد برجستگی، سبب برقراری توازن و مانع یکنواختی در حجم مدرسه‌ها شده است؛ حجمی با تناسبات کشیده افقی که با خطوط متعدد عمودی (احجام برجسته، پنجره‌ها و المان‌های نما) ترکیب شده است.

در محور بخش مرکزی که با بیرون‌زدگی نسبت به سایر اندام‌ها (در پلان، نما و حجم) شاخص شده، ورودی قرار گرفته است. در هر سه پلان، ورودی نسبت به بدنه بخش مرکزی بیرون‌زده، تو نشسته است. در دو ساختمان هنرستان صنایع مستظرفه و مدرسه شاه‌رضای مشهد، دسترسی به ورودی تونشسته با گذر از چند پله و یک ایوان ستون‌دار میسر می‌شود. در هر سه مدرسه، پس از ورودی، هال مرکزی جانمایی شده است؛ این هال فضای گشاده و معمولاً ستون‌داری است که در ارتباط مستقیم با ورودی اصلی نقش تقسیم فضا را بر عهده داشته؛ همچنین در هنرستان صنایع مستظرفه و مدرسه شاه‌رضای مشهد که در چهار کنج بخش مرکزی پلان آن‌ها، اتاق‌هایی کوچک با کارکرد احتمالاً اداری قرار دارد، هال مرکزی به‌عنوان انتظام‌دهنده این اتاق‌ها نیز عمل می‌کند.

راهروها در طول از یک جانب دسترسی به اتاق‌هایی را که در یک ردیف، کنار هم انتظام یافته‌اند و احتمالاً به‌عنوان کلاس درس استفاده می‌شده‌اند، تأمین می‌کنند و از جانب دیگر با ردیفی از پنجره‌ها، روشنایی، تهویه و امکان دید مناسب به حیاط را فراهم می‌نمایند. اتاق‌هایی بزرگ در عرض و انتهای راهروها قرار دارند که قابلیت استفاده به‌عنوان کارگاه، آزمایشگاه یا اتاق کنفرانس را داشته‌اند. به این ترتیب، احتمالاً طراحی متناسب با کارکرد فضاها، پدیدآورنده ساختار پلان بوده است. شایان ذکر است که طراح در تمامی مدرسه‌ها به تهویه و روشنایی توجه ویژه داشته است.

۲.۲.۲. مقایسه معماری دبیرستان با مدارس و اصول طاهرزاده بهزاد

پیش‌تر، شروط لازمه (اصول) طراحی مدارس از نگاه طاهرزاده بهزاد مرور و اصول قابل پیگیری در طرح‌های او از میان این شروط استخراج شد. پس از آن، چگونگی به‌کارگیری این اصول در معماری دبیرستان‌های طراحی شده به دست معمار مذکور بررسی شد؛ سپس برخی از بارزترین ویژگی‌های کالبدی مشترک میان آن مدارس شناخته شد. اینک لازم است با بررسی این موارد در ساختمان دبیرستان، فرض پژوهش^{۴۷} بر اساس معماری ارزیابی شود. به این منظور در ادامه، مطابقت داشتن معماری دبیرستان با سایر مدارس بهزاد، ابتدا از منظر رعایت «شروط لازمه ساخت بنای مدارس» در چهار حوزه قابل پیگیری در معماری طاهرزاده بهزاد (طرح بنا، تهویه، روشنایی و نوع سقف) و سپس بر مبنای ویژگی‌های مشترک کالبدی آن‌ها ارزیابی می‌شود.

۲.۲.۲.۱. مقایسه بر اساس شروط قابل پیگیری در معماری مدارس

طرح بنا: معماری و ساختار فضایی موضوع این پژوهش بر طراحی شدن آن به دست معماری تحصیل‌کرده دلالت دارد. راهروهای دبیرستان وسیع و گشاده است. ابعاد و تعداد پنجره‌ها متناسب با سطح هر فضاست.^{۴۸} با توجه به سازمان‌دهی اتاقی بزرگ (سالن اجتماعات و امتحانات)، اتاق اداری و سرویس‌های بهداشتی در بازوی مرکزی و جانمایی کلاس‌ها در بازوهای جانبی^{۴۹} و دو طرف راهرو می‌توان گفت در ساختمان دبیرستان، کاربری‌های اداری و خدماتی از

کلاس‌ها تفکیک شده‌اند؛ همچنین در سالن اجتماعات و امتحانات امکان استفاده از پروژکتور بوده است.

تهویه: اگرچه قرارگیری اتاق‌ها در دو طرف راهرو، تهویه آن را محدود به پنجره‌ها از یک جبهه می‌کند، راهروی ساختمان، مستقیم و بدون پیچ‌وخم است و ارتباط مستقیم جبهه طولی راهرو توسط پنجره‌های متعدد با فضای باز، و نیز وجود بازو در انتهای راهرو و همچنین دسترسی مستقیم به حیاط در طول راهرو، امکان تهویه سریع و آسان را فراهم کرده است.

روشنایی: اتاق‌ها برحسب مساحت و با توجه به تعداد پنجره، دارای نور کافی هستند. جهت ساختمان شرقی غربی است و جانمایی اتاق‌ها در دو سمت راهرو سبب شده است که اکثر اتاق‌ها از نور جنوب، برخی از نور شمال و دو اتاق انتهای راهرو در دو طرف برحسب موقعیت علاوه بر نور جنوب یا شمال از نور شرق یا غرب نیز بهره‌مند باشند. به‌طور کلی، می‌توان گفت جهت‌گیری ساختمان متناسب با نور مطلوب ایران (نور جنوب) است.

نوع سقف: تصاویر برجای مانده از ساختمان نشان می‌دهد که بنا در ابتدا دارای سقف شیروانی بوده است، هرچند با افزایش نیاز به فضا و ساخت طبقه اول، سقف شیروانی منته‌الیه شرقی بنا تخریب شده و امروزه سقف این طبقه تخت است.

بر اساس موارد یادشده، می‌توان گفت تمامی شروط قابل پیگیری در طرح‌های طاهرزاده بهزاد در کالبد دبیرستان نیز ظاهر است و از این منظر موضوع پژوهش با سایر مدارس و «شروط لازمه ساخت بنای مدارس» از نگاه او مطابقت دارد.

۲.۲.۲.۲. مقایسه بر اساس ویژگی‌های مشترک کالبدی

ساختار پلان دبیرستان همچون سایر مدارس طراحی شده به دست طاهرزاده بهزاد، متشکل از یک بازوی مرکزی و دو بازو در طرفین است. پلان نیز دارای دو محور انتظام‌دهنده عمود بر هم است: محور انتظام‌دهنده طولی در امتداد راهرو قرار دارد و در طرفین فاقد تقارن است؛ محور عرضی، محور تقارن پلان و انتظام‌دهنده بازوی مرکزی است. در انتهای بازوهای طرفین پلان این ساختمان، اتاق‌های بزرگ طراحی نشده‌اند و برجستگی نمای انتهای بازوها فقط در بدنه شمالی لحاظ شده است. حجم ساختمان دارای تناسب کشیده افقی است؛ اما تأکید بر خطوط عمودی در نما مشهود نیست.

در محور بازوی مرکزی که برخلاف پلان سایر مدارس نسبت به بدنه بازوهای افقی جانبی بیرون زده نیست، ورودی قرار گرفته است. همچون سه مدرسه دیگر، ورودی دبیرستان نسبت به بدنه بازوی مرکزی، تو نشسته است. در این ساختمان نیز مانند هنرستان صنایع مستظرفه و مدرسه شاه‌رضای مشهد، دسترسی به ورودی تونشسته با گذر از چند پله و یک ایوان ستون‌دار میسر می‌شود و پس از ورودی، هال مرکزی جانمایی شده که در ارتباط مستقیم با ورودی اصلی، نقش تقسیم فضا را بر عهده داشته است.

راهروها در طول از دو طرف، دسترسی به کلاس‌ها را تأمین می‌کنند. در حقیقت برخلاف سایر مدارس که اتاق‌ها اغلب در یک سمت راهرو کنار هم قرار گرفته بودند، در اینجا اتاق‌ها در دو سمت راهرو کنار هم طراحی شده‌اند. به هر حال، ردیفی از پنجره‌ها در ضلع شمالی بازوهای افقی، دید مناسب به حیاط، روشنایی و تهویه کافی را فراهم می‌کند؛ به‌علاوه در بخشی از طول هر راهرو، دسترسی عریض مستقیمی (درگاه با پنجره‌های جانبی و ایوان ستون‌دار مقابل) به حیاط شمالی تعریف شده است. طراح به روشنایی و تهویه مناسب تمامی فضاها (بی‌ی که اطلاعات کالبدی آن‌ها دست‌یافتنی بوده، شامل کلاس‌ها و راهرو) توجه کرده است.

بر مبنای مطالب یادشده، دبیرستان از نظر ساختار پلان (یک بازوی مرکزی و دو بازو در طرفین آن)، برخورداری از پلانی با دو محور انتظام‌دهنده عمود بر هم، تقارن بر مبنای محور عمودی و نه افقی، حجمی با تناسب کشیده افقی، قرارگیری ورودی تونشسته در محور بازوی مرکزی، وجود هال مرکزی تقسیم‌کننده و انتظام‌دهنده فضاها پس از ورودی، تأمین دسترسی به اتاق‌ها از طریق راهرو و قرارگیری پنجره‌های ردیفی در یکی از اضلاع راهرو به‌منظور تأمین دید، نور و تهویه با سایر مدارس بهزاد شباهت دارد. همچنین مانند دو مدرسه از مدارس بهزاد، دسترسی به ورودی آن با گذر از چند پله و ایوانی ستون‌دار فراهم می‌شود. در کنار تمامی مشابهت‌های یادشده، تفاوت‌هایی نیز دیده می‌شود که

موجب ایجاد تردید در طراحی دبیرستان به دست طاهرزاده بهزاد است. طول قسمت مرکزی ساختمان، آنچنان افزایش یافته که ساختار هسته مرکزی با دو بازوی متصل به آن را به ساختاری با سه بازو نزدیک کرده است. همچنین در انتهای بازوها اتاق بزرگ با پیش آمدگی از طرفین نسبت به نما وجود ندارد. در نمای جنوبی دبیرستان به جای پیش آمدگی انتهای بازوها و ورودی اصلی، بخش میانی بازو در نما برجسته شده است. ورودی‌های عریض راهروها به حیاط نیز در سایر مدارس طراحی شده به دست طاهرزاده بهزاد دیده نمی‌شود (تصویر ۳، عکس ۳). با وجود همه این‌ها، میزان و اهمیت شباهت‌های دبیرستان با معماری سایر مدارس طراحی شده توسط کریم طاهرزاده بهزاد بر تفاوت‌های آن‌ها برتری دارد و این مسئله در کنار مطابقت دبیرستان با شروط ساخت مدارس از نگاه بهزاد، فرضیه طراحی دبیرستان به دست او را با قوت محتمل می‌سازد.

۳.۲.۲. سیر تحول طراحی در مدارس طاهرزاده بهزاد

علاوه بر ویژگی‌های مشترک مدارس طاهرزاده بهزاد، سیر تغییرات و تحولات معماری این مدارس نیز درخور توجه است. در این بخش تلاش می‌شود ضمن مرور سیر تحول طراحی در مدارس طاهرزاده بهزاد، جایگاه طرح دبیرستان در این سیر مشخص شود.

هسته مرکزی در هنرستان صنایع مستظرفه دارای برجستگی قابل توجه در ورودی اصلی، سرسرا و سالن بزرگ پشت آن بوده است. این پیش آمدگی در دبیرستان شاه‌رضای مشهد و هنرستان راه‌آهن، به نحو چشمگیری کاهش یافته است. همین موضوع در اتاق‌های انتهای راهرو نیز صدق می‌کند. حال مرکزی که در هنرستان صنایع مستظرفه و دبیرستان شاه‌رضای مشهد با پلان مستطیل و چهار ستون فضای گشاده‌ای را تعریف کرده در هنرستان راه‌آهن به قدری تحلیل رفته که در عمل تبدیل به یک فضای تقسیم شده است و دو ستون میانی بیشتر نقش سازه‌ای دارند. در این فضا می‌توان غلبه عملکرد دسترسی را به فضای ایستا و گشاده‌یال به وضوح درک کرد. سیر تحول طراحی هنرستان راه‌آهن نسبت به دو دبیرستان قبلی طاهرزاده بهزاد به وضوح قابل مشاهده است؛ برای مثال در طراحی کلاس‌های دبیرستان شاه‌رضا، درگاه کلاس اگرچه وسط اتاق نیست و به یک سمت تمایل دارد، در مجموعه‌ای از چهار کلاس هم‌جوار، تقارن ورودی‌ها نسبت به محور وسط رعایت شده است. این موضوع در هنرستان راه‌آهن نظم دیگری یافته است و برای هر دو کلاس، ورودی‌ها در یک سمت (بدون تقارن) تعبیه شده‌اند. همین موضوع در ریتم پنجره‌ها دیده می‌شود. در هنرستان راه‌آهن ریتم متوازن تک‌پنجره‌ها شکسته شده است؛ به این ترتیب از هنرستان صنایع مستظرفه تا هنرستان راه‌آهن سیر به سمت سادگی (مدرن) در تمامی ابعاد ساختمان (پلان، نما، حجم) مشاهده می‌شود. از این لحاظ، هنرستان راه‌آهن دارای اختلاف کلی با دو دبیرستان دیگر طاهرزاده است. این هنرستان در دو طبقه روی زمین (به اضافه نیم طبقه‌ای بالای آن) طراحی شده لذا معمار نیازی به بالا بردن قابل توجه کف مدرسه نداشته است؛ در حالی که در هنرستان صنایع مستظرفه و دبیرستان شاه‌رضای مشهد به دلیل تناسب بسیار خفته، معمار حدود نیم طبقه به ارتفاع مدرسه اضافه کرده است.^{۵۰} معماری هنرستان راه‌آهن که به سایر طرح‌های طاهرزاده بهزاد برای بنگاه راه‌آهن نزدیک است، تغییر گرایش معماری اوایل پهلوی به اواسط آن را نشان می‌دهد.

با توجه به سال طراحی دبیرستان، احتمال نزدیک بودن طرح پلان آن به هنرستان صنایع مستظرفه و دبیرستان شاه‌رضا بیشتر است. در اینجا هدف، بررسی این نکته است که آیا چگونگی طرح نیز با موقعیت زمانی دبیرستان در میان مدارس طاهرزاده بهزاد مطابقت دارد؟

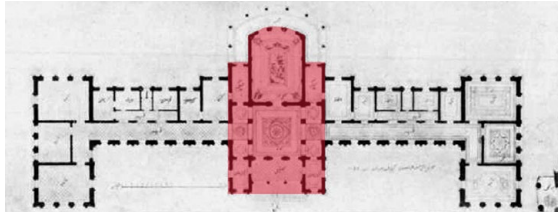
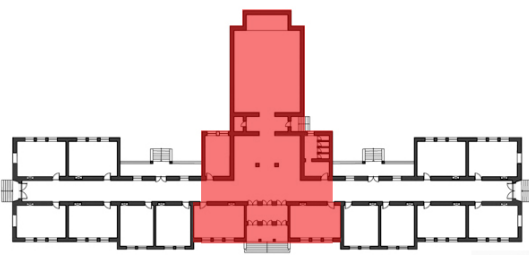
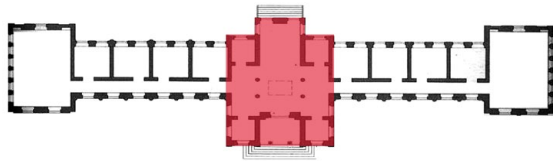
در هنرستان صنایع مستظرفه، وسعت بخش (هسته) مرکزی زیاد است و پیش آمدگی آن بین دو جبهه تقسیم شده است. در دبیرستان، بخش (بازوی) مرکزی وسعت زیادی دارد که با پیش آمدگی زیاد از یک جبهه نمایان شده است و در دبیرستان شاه‌رضای مشهد، بخش (هسته) مرکزی، وسعت زیادی ندارد و پیش آمدگی آن از دو جبهه چندان نیست (جدول ۵، ردیف ۱).

در هنرستان صنایع مستظرفه، اتاق بزرگ (سالن) در بخش مرکزی و چهار (یا با کمی اغماض، شش) اتاق بزرگ در انتهای بازوها قرار گرفته است. در دبیرستان فقط اتاقی بزرگ (سالنی) در بخش مرکزی قرار گرفته و در دبیرستان

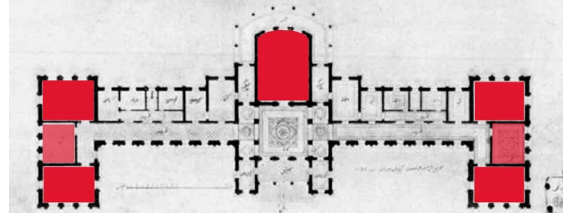
شاه‌رضای مشهد، دو اتاق بزرگ در انتهای بازوها قرار گرفته است (جدول ۵، ردیف ۲). در هنرستان صنایع مستظرفه در جبههٔ مقابل ورودی اصلی و در میانهٔ طولی راهروهای طرفین، فضایی شبیه به راهروهایی کوتاه بین مجموعه‌ای از کلاس‌ها وجود دارد؛ این‌ها احتمالاً دو ورودی فرعی هستند که از پشت ساختمان، دسترسی به راهروهای فرعی، سپس راهروهای اصلی و در نهایت هال مرکزی را فراهم می‌کنند. در دبیرستان نیز الگویی مشابه دیده می‌شود؛ دو ورودی فرعی (اما عریض‌تر) در جبههٔ مقابل ورودی اصلی (ضلع شمال) و در میانهٔ طولی راهروهای طرفین دسترسی به راهروها و سپس هال مرکزی را تأمین می‌کنند. این الگو در دبیرستان شاه‌رضای مشهد، کمی تغییر کرده است. در این ساختمان، ورودی فرعی که دقیقاً روی محور تقارن ساختمان واقع است، پس از گذر از راهرویی عریض و وسیع، دسترسی به هال مرکزی را تأمین می‌کند (جدول ۵، ردیف ۳). اتاق‌ها در هنرستان صنایع مستظرفه گاه به‌صورت طولی و گاه به‌صورت عرضی در کنار هم و در طول قرار گرفته‌اند این شیوهٔ چینش در دبیرستان نیز تکرار می‌شود؛ اما در دبیرستان شاه‌رضای مشهد، همهٔ اتاق‌های کوچک به‌صورت طولی در طول راهرو چیده شده‌اند (جدول ۵، ردیف ۴).

کف هر سه مدرسه حدود نیم‌طبقه از کف محوطهٔ اطراف بلندتر ساخته شده است (جدول ۵، ردیف ۵). موارد یادشده، بیانگر تفاوت‌هایی در طرح مدارس یادشده است که همراه با ویژگی‌های مشترک مدارس، جایگاه دبیرستان را در سیر تحولات طراحی مدارس طاهرزاده بهزاد منطقی می‌نمایاند. بر این اساس به نظر می‌رسد طرح دبیرستان به طرح هنرستان صنایع مستظرفه نزدیک‌تر باشد، اما از بُعد تاریخ طراحی، نزدیکی دبیرستان به دبیرستان شاه‌رضای مشهد، بیش از هنرستان صنایع مستظرفه است.

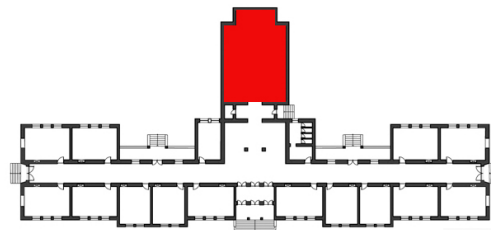
جدول ۵: جایگاه طرح دبیرستان در نسبت با مدارس بهزاد

ردیف	توضیح	مدرسه	نقشه
			
			هنرستان صنایع مستظرفه
۱	دبیرستان		
			دبیرستان
			
			شاه‌رضای مشهد

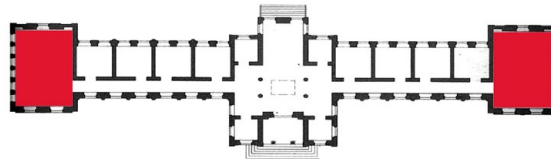
هنرستان صنایع مستظرفه



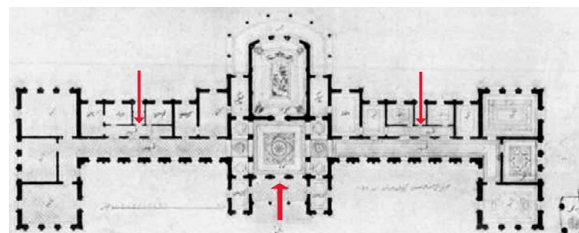
دبیرستان



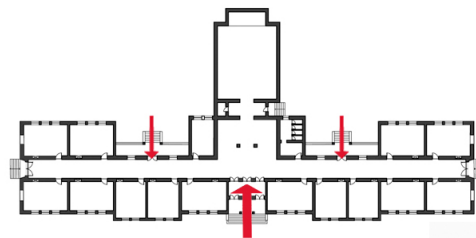
شاه‌رضای مشهد



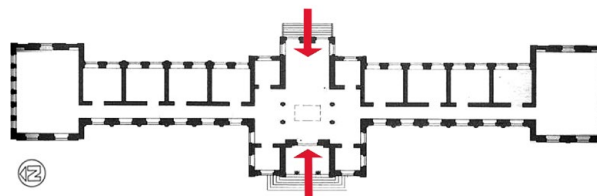
هنرستان صنایع مستظرفه

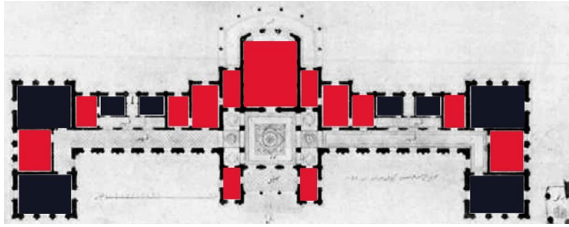


دبیرستان

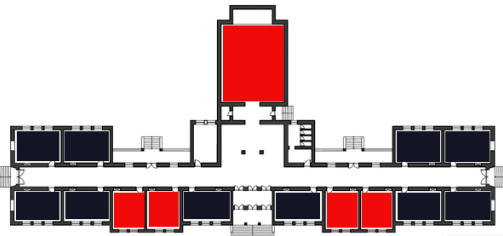


شاه‌رضای مشهد

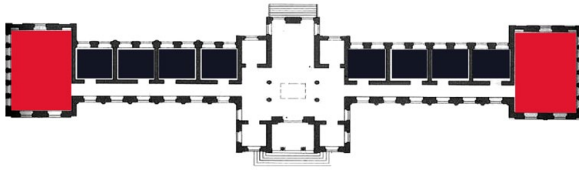




هنرستان صنایع مستظرفه



دیرستان



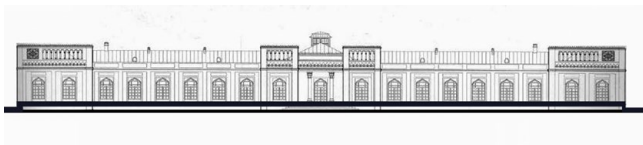
شاه‌رضای مشهد



هنرستان صنایع مستظرفه



دیرستان



شاه‌رضای مشهد

چگونگی چیش اتاق‌ها

۴

وضعیت کف بنا نسبت به کف محوطه

۵

مطالعات معماری ایران

دو فصلنامه معماری ایرانی
شماره ۱۹ - بهار و تابستان ۱۴۰۰

۸۴

نتیجه

روزنامه اطلاعات در سال ۱۳۰۷ش، خبر از طراحی دو مدرسه در قزوین به دست کریم طاهرزاده بهزاد داده است. خبرهای بعدی بیانگر آن است که پی‌سازی دبیرستان بر اساس نقشه تهیه شده در سال ۱۳۰۸ش در محوطه‌ای که امروزه دولتخانه صفوی و باغ سعادت‌آباد^۵ نامیده می‌شود، انجام گرفته است. تسامح به‌کارگیری اسامی در منابع که محل پی‌ریزی را حیاط نادری ذکر کرده‌اند، به‌همراه اشاره سالنامه دبیرستان به تاریخ پی‌سازی در سال ۱۳۱۵ش، این پرسش را مطرح کرد که آیا ساختمان فعلی دبیرستان روی پی‌سازی مبتنی بر طرح طاهرزاده بهزاد ساخته شده یا شالوده آن، پی‌سازی دیگری متعلق به هفت سال بعد است. شبهه پی‌سازی ۱۳۱۵ش (به دلیل اینکه فقط در سالنامه از آن یاد شده است) همراه با دو گزارش متناقض از ساخت دبیرستان بر روی شالوده‌های دو سال مختلف، اعتبار سندی سالنامه را با تردید مواجه می‌سازد؛ در این راستا ممکن است مشخصات زمین واگذار شده، مؤید اعتبار ساخت دبیرستان بر شالوده ۱۳۰۸ش یعنی طرح طاهرزاده بهزاد باشد. در اسناد اداره معارف قزوین به واگذاری یازده هزار مترمربع اراضی برای ساخت دبیرستان اشاره شده است که توسط دیوار کوتاهی محصور شده بود. مساحت یادشده با مجموع مساحت زمین تحت اختیار اداره آموزش و پرورش در سال ۱۳۸۹ش شامل ساختمان کنونی دبیرستان، و دبیرستان‌های پاسداران و محمد قزوینی مطابقت دارد. این در حالی است که زمین حیاط نادری پانزده هزار مترمربع وسعت دارد. سکوی مابین دبیرستان و زمین بازی که هنگام ساخت به دبیرستان پیوست شد، احتمالاً همان دیوار کوتاه محصورکننده زمین اولیه تحویل شده به اداره معارف قزوین است. بنا بر آنچه عنوان شد، احتمال ساخت دبیرستان بر پی‌سازی سال ۱۳۰۸ش و به‌تبع آن، طرح کریم طاهرزاده بهزاد قوت می‌یابد.

شناخت آنچه از دبیرستان باقی مانده، به‌اضافه اطلاعات شفاهی از فضاهای دبیرستان، مجالی برای بازسازی پلان دبیرستان و سنخش آن با شروط تدوین شده و طرح‌های تهیه شده توسط طاهرزاده بهزاد به دست داد. در زمان بررسی به این نکته توجه شد که هرچند احتمالاً پی‌سازی دبیرستان بر اساس طرح طاهرزاده بهزاد صورت پذیرفته، وقفه بیست‌ساله ساخت آن با توجه به تحولات رخ‌نموده در معماری، ممکن است تغییراتی را در پلان بنا ایجاد کرده باشد؛ بر این پایه در بررسی‌ها تکیه بیشتر بر روی پلان بود؛ زیرا به تاسی از پی‌ریزی اولیه تغییرات کمتری را پذیرا بوده است. ساختار پلان دبیرستان نشان می‌دهد که تغییرات ایجادشده در طرح، به هنگام ساخت، اساسی نبوده‌اند. تغییرات اساسی در جزئیات نماسازی همچون قاب‌بندی‌ها، ستون‌نماها، آجرکاری‌ها و... و حتی تناسبات بازشوها قابل مشاهده است. با در نظر گرفتن گرفتن آنچه بیان شد، استنتاج از اخبار و اطلاعات مرتبط با ساخت دبیرستان، بررسی اسناد و مشخصات کنونی زمین، به‌همراه بررسی‌های کالبدی و تطبیقی با مدارس طراحی شده طاهرزاده بهزاد، بر طراحی دبیرستان به دست این معمار اذعان دارند. بر این پایه، تا هنگام پیدا شدن اسناد قطعی در نفی موضوع، می‌توان دبیرستان را یکی از آثار طراحی شده کریم طاهرزاده بهزاد دانست.

پی‌نوشت‌ها

۱. منظور دبیرستان محمدرضا شاه پهلوی است که از این پس در نوشتار حاضر به‌اختصار، «دبیرستان» خوانده می‌شود.
۲. نام کامل پدیدآور، «انجمن سالنامه دبیرستان محمدرضا شاه پهلوی» است که از این پس در این نوشتار به‌اختصار، «انجمن سالنامه» نوشته می‌شود.
۳. در این تحقیق، هدف، اثبات طراحی دبیرستان به دست کریم طاهرزاده بهزاد نیست، بلکه تلاش می‌شود امکان طراحی دبیرستان توسط معمار نام‌برده بررسی شود.
۴. بعد از این به‌اختصار، سالنامه نوشته می‌شود.
۵. به‌درستی معلوم نیست که اطلاعات اضافی گلریز حاصل مشاهدات خود اوست یا برداشتی که از سالنامه کرده؛ نکته قابل توجه این است که گلریز هیچ اشاره‌ای به دیوارکشی محوطه دبیرستان نکرده است و همین، احتمال این را که نوشته‌های او مبتنی بر مشاهده مستقیم نباشد، قوت می‌دهد.

۶. با توجه به نداشتن شناخت در خصوص معیارهای آن دوره نمی‌توان مقیاسی برای ارتفاع دیوار ساخته‌شده تصور کرد.
۷. در نامه، ذکر شده است «ساختمان [...] پی‌ریزی و اطراف آن دیوار کشیده شده» که به نظر نمی‌آید منظور از «دیوار کشیده‌شده» کرسی چینی و دیوار روی پی بوده باشد.
۸. در میان اسناد و اخبار در دسترس، به‌جز یک خبر از روزنامه‌*اطلاعات* و آنچه در *سالنامه* ۱۳۳۸ ش درج شده، هرکجا سخنی از ساختمان نیمه‌کاره به میان آمده، فاقد نام پهلوی بوده و فقط در *سالنامه*، ذیل عنوان «اقدامات اولیه تا افتتاح» و یکی از خبرهای مربوط به فرایند احداث دبیرستان (جدول ۱، ردیف ۱۲) نام دبیرستان پهلوی برای آن نگاشته شده است؛ با توجه به اینکه دبیرستان پهلوی هویتی مستقل از دبیرستان محمدرضا شاه دارد، این امر موجب بروز خطای احتمالی در تاریخچه دبیرستان شده؛ چنان‌که گلریز نیز به تاسی از *سالنامه*، اخبار مربوط به دو دبیرستان را مخلوط کرده است (گلریز ۱۳۸۲، ۶۲۴). بر اساس تاریخچه دبیرستان پهلوی، دبستان اسلامی که در سال ۱۳۳۰ ق (۱۲۹۱ ش) تأسیس شد، در ابتدا چهار کلاس داشت. در سال ۱۳۰۴ ش، با وجوهات پرداختی رضاشاه برای دبستان اسلامی، مکانی خریداری شد و به همین مناسبت نام آن به مدرسه پهلوی تغییر کرد. دبستان پهلوی در سال ۱۳۰۶ ش با انضمام مدرسه متوسطه شماره ۱ به مدرسه متوسطه پهلوی موسوم و دولتی شد. در سال‌های ۱۳۱۳-۱۳۱۵ ش مدرسه متوسطه پهلوی به دبستان و دبیرستان تفکیک و دبیرستان به خیابان سپه (ساختمان هتل پاریس) منتقل شد. در سال ۱۳۱۹-۱۳۲۰ ش دبیرستان شاهپور (که در سال ۱۳۰۷ ش به این نام مسمی شده بود و قبل از آن امید و امید عالی نام داشت) با دبیرستان پهلوی ادغام گردید. در سال تحصیلی ۱۳۲۶-۱۳۲۷ ش، دبیرستان پهلوی به ساختمانی در خیابان خیام و پس از آن به‌طور موقت به محلی نزدیک دروازه رشت و سپس به چهارراه نادری ابتدای خیابان عبید زاکانی منتقل شد. این دبیرستان بعد از انقلاب به دکتر علی شریعتی تغییر نام داد (دبیرسیاقی و صفاری ۱۳۸۰، ۵۹-۶۱؛ ۱۳۸۱، ج. ۲؛ ۱۷؛ ۱۳۸۲، ج. ۳؛ ۲۳).
۹. بنا بر اظهارات پرسنل مرکز مشاوره (که در سال ۱۳۹۴ ش به‌همراه پرسنل ستاد اقامه نماز کاربران ساختمان دبیرستان بودند) و کادر آموزشی دبیرستان پارس، سال‌های ۱۳۶۸ تا ۱۳۶۹ ش ساختمان دبیرستان، فرسوده شده بود و مدیران دبیرستان تلاش می‌کردند بودجه لازم را برای نوسازی بنا فراهم کنند. از سوی دیگر، مدیران کارخانجات لوازم خانگی پارس در پی یافتن زمین به‌منظور احداث مدرسه‌ای برای آموزش فرزندان پرسنل خود بودند. مدیران این مجموعه به کادر آموزشی دبیرستان پیشنهاد دادند به‌شرط آنکه یک نوبت از دو نوبت آموزش را به فرزندان پرسنل این کارخانه‌ها اختصاص دهند و اجازه استفاده از زمین ساختمان دبیرستان به آن‌ها داده شود، در این زمین ساختمان جدیدی خواهند ساخت و برای استفاده دبیرستان پاسداران به آموزش و پرورش اهدا خواهند کرد؛ این موضوع با موافقت آموزش و پرورش ناحیه دو به انجام رسید و با تخریب بازوی مرکزی و بازوی غربی ساختمان موضوع این پژوهش، زمین لازم برای بنای ساختمان جدید آزاد شد. البته به نظر نگارندگان این پژوهش، تخریب ساختمان فقط به‌دلیل فرسودگی چندان منطقی نیست؛ زیرا امروزه پس از گذشت سال‌ها بنا همچنان قابل استفاده است و احتمال دارد دلایل دیگری در این امر دخیل بوده باشد که شاهدان از آن بی‌اطلاع هستند.
۱۰. در جدول ۱، سیر تاریخی احداث دبیرستان بر اساس مستندات تاریخی شرح داده می‌شود. در این جدول، خبرها از نظر نسبت خبر با دبیرستان به سه دسته تقسیم می‌شوند. آن دسته از خبرها که فقط به ساخت دبیرستانی در قزوین دلالت دارند و برای انتساب آن‌ها به موضوع این پژوهش، شاهد دیگری در دست نیست، «اخبار احتمالی» خوانده می‌شوند. گروه دیگری از رخدادها که به‌طور مستقیم به موضوع پژوهش حاضر اشاره نکرده‌اند؛ اما از منظری دیگر مانند موقعیت مکانی احتمال انتساب آن به ساختمان مورد نظر تقویت شده است، «اخبار قریب به یقین» نامیده می‌شوند و گروه سوم اخبار که دقیقاً تاریخچه دبیرستان را شرح داده‌اند، ذیل عنوان «اخبار قطعی» دسته‌بندی می‌شوند؛ هرچند از نگاه نگارندگان، خبر یا تاریخی که برای آن ذکر شده است، محتمل یا نادرست باشد (مانند خبر ردیف ۱۳ و ۱۴).
۱۱. بر اساس مقایسه متن خبرهای این دوره، حدس زده می‌شود هرکجا از واژه «کلاس» استفاده شده، منظور پایه تحصیلی و هرگاه لغت «کلاس» در جمله به کار رفته است، منظور تعداد اتاق‌های درس بوده است.
۱۲. شماره‌های درج‌شده در ارجاع‌دهی به روزنامه‌ها، شماره روزنامه است.
۱۳. گزارش شماره ۴۱ درباره تعیین وضعیت اتاق‌های جنوب شرقی عمارت چهل‌ستون.
۱۴. شماره‌های درج‌شده در ارجاع‌دهی به اسناد، شماره سند است.

۱۵. ردیف دوازدهم همین جدول این سند را به‌طور قریب به یقین با دبیرستان مرتبط می‌کند.

۱۶. تاریخ توقف محمدرضا پهلوی در قزوین هنگام سفر به آذربایجان بر اساس گزارش این سفر در روزنامه/اطلاعات، خرداد ۱۳۲۶ش و در سالنامه دبیرستان، اردیبهشت ۱۳۲۶ش ذکر شده است. با توجه به این مسئله که گزارش سفر آذربایجان روزانه در روزنامه/اطلاعات به اطلاع عموم رسیده و به نظر می‌رسد اتکای سالنامه بر اخبار شفاهی بوده است و امکان خطای حافظه در ثبت این اخبار وجود دارد، در اینجا تاریخ ثبت‌شده در روزنامه/اطلاعات صحیح دانسته و در جدول ثبت شده است.

۱۷. تلاش‌های داوران در تأمین این مبلغ مؤثر بوده است؛ همچنین شواهد نشان می‌دهد فردی به نام صاحب‌جمع که در آن زمان نماینده مجلس شورای ملی بوده، در تأمین بودجه و اعتبار برای ساخت دبیرستان نقش مؤثری داشته است (انجمن سالنامه ۱۳۲۸، ۷۸-۷۷).

۱۸. مهندس بهیمنی، نماینده اداره کل ساختمانی وزارت دارایی، بر این فرایند نظارت مستقیم داشت (انجمن سالنامه ۱۳۲۸، ۷۸).
۱۹. در تاریخ ۱۳۲۸/۵/۱۹ جشن تعلیمات اجباری در سالن قدیمی دبیرستان با حضور زنگنه برپا شد (اطلاعات ۱۳۲۸، ۲۰ مرداد) که حدس زده می‌شود در همین مراسم، ساختمان جدید دبیرستان هم افتتاح شده باشد؛ اما شاهد دیگری برای اطمینان از این موضوع نیست؛ به همین دلیل، روز افتتاح در جدول ۱ ذکر نشده است. در اینجا افزودن توضیحی درباره سالن قدیمی دبیرستان لازم به نظر می‌رسد؛ پیش‌تر دبیرستان به‌عنوان هویتی آموزشی وجود داشته، هرچند که ساختمانی مستقل نداشته و به‌صورت اشتراکی و ضمیمه مدارس دیگر فعالیت می‌کرده است؛ ساختمان موضوع این پژوهش برای استقرار کادر آموزشی و دانش‌آموزان دبیرستان در بنایی مستقل ساخته شده است. در حقیقت وقتی از «سالن قدیمی» دبیرستان صحبت می‌شود، منظور این نیست که این ساختمان قبل از آن نیز وجود داشته، بلکه عبارت یادشده به سالن ساختمانی اشاره دارد که قبلاً کادر آموزشی و دانش‌آموزان دبیرستان، کاربر آن به شمار می‌آمدند.

۲۰. ساختمان دبیرستان در خیابان هلال احمر نزدیک سیزه‌میدان واقع است.

۲۱. مکان عمارت‌های رکنیه و خورشید به‌درستی و دقت معلوم نیست.

۲۲. اطلاعات نقشه پایه طرح تفصیلی قزوین (۱۳۷۳ش) که شرکت شارمند تهیه کرده است، در مورد ساختمان‌های موجود در زمین دبیرستان، بیشتر با نقشه سال ۱۳۵۴ش مطابقت دارد تا نقشه سال ۱۳۷۳ش.

۲۳. در گوشه خالی هر تصویر، جهت دید نسبت به پلان مشخص شده است.

۲۴. لازم است توجه شود که به‌طور قطع نمی‌توان افزایش تعداد کلاس‌های درس از سال ۱۳۴۵ تا ۱۳۵۶ش را تحول کالبدی دانست؛ زیرا این تغییرات ممکن است با تغییر کاربری اتاق‌های موجود و کلاس‌ها مرتبط باشند.

۲۵. عکسی از آرشيو موزه آموزش و پرورش قزوین که نشان‌دهنده ارتفاع کوتاه یکی از کلاس‌هاست و شواهد کالبدی (تفاوت ضخامت دیوارهای داخلی طبقه اول از یک ارتفاع مشخص و تفاوت کیفیت مصالح ضلع غربی طبقه اول) این احتمال را تقویت می‌کند که طبقه اول ساختمان در چند مرحله ساخته شده است.

۲۶. منظور ساختمان دبیرستان پاسداران است.

۲۷. محل دقیق این ساختمان شمال غربی دبیرستان است.

۲۸. دبیرستان پاسداران در دو نوبت با نام «پاسداران ۱» و «پاسداران ۲» فعالیت داشته است (دبیرسیاقی و صفاری ۱۳۸۲، ج. ۳/۱: ۳۹).

۲۹. در این منبع، تنها درباره دبیرستان فارابی توضیح داده شده است.

۳۰. صحبت تلفنی با ابراهیم صفاری، مسئول راه‌اندازی موزه آموزش و پرورش و یکی از نویسندگان دوره پنج‌جلدی تاریخچه فرهنگ و مدارس سرزمین قزوین بر مبنای تعلیمات نوین، در تاریخ ۱۳۰۰/۳/۱۹ش.

۳۱. محل عمارت رکنیه به‌درستی معلوم نشده ولی به قرینه برج رکن‌الدوله به نظر می‌رسد که در حیاط موسوم به نادری قرار داشته است.

۳۲. صحبت تلفنی با ابراهیم صفاری به تاریخ ۱۳۰۰/۳/۱۰ش.

۳۳. چنین مسامحه‌ای امروزه همچنان جریان دارد؛ به‌طوری که عرصه موجود به کل، دولتخانه صفوی یا باغ سعادت‌آباد نامیده می‌شود.

۳۴. در آخرین سال‌های دهه ۱۳۸۰، استخر محمد قزوینی با محوطه‌سازی و باغچه‌بندی جایگزین شد.
۳۵. صحبت تلفنی با ابراهیم صفاری به تاریخ ۱۴۰۰/۳/۱۰ ش.
۳۶. هرکجا در متن، عبارت مدرسه یا مدارس طراحی‌شده طاهرزاده بهزاد به کار برده می‌شود، منظور اشاره عام به طرح‌های دبیرستان و هنرستان توسط اوست.
۳۷. برای اطلاع از فهرست کارهای بهزاد در ایران، نک: شافعی، سروشیانی و دانیل ۱۳۸۴.
۳۸. با وجود اینکه نام مدرسه در متن کتاب *سرمایان هنر صنایع مستظرفه* نوشته شده، نام آن در نقشه بنا «صنایع نفیسه» ذکر شده است.
۳۹. عنوان دقیقاً برابر با آنچه طاهرزاده بهزاد بیان داشته، آورده شده است.
۴۰. نک: طاهرزاده بهزاد ۱۳۴۲ق، ۵۱-۴۸.
۴۱. احتمالاً منظور توالت‌ها و آبخوری‌هاست.
۴۲. منظور طاهرزاده از «شالوده» در این کتاب، «طرح» است؛ چنان‌که در بند دو از شروط مربوط به «طرح و شالوده بنا» به‌وضوح به آن اشاره شده است.
۴۳. این حوزه‌ها در کتاب *سرمایان هنر*، «طرح و شالوده بنا»، «مسئله هوا»، «مسئله روشنایی» و «فایده شیروانی» نامیده شده‌اند.
۴۴. این مسئله ممکن است به‌دلیل اقلیم شهر مشهد، جهت‌گیری بنا رو به حرم مطهر رضوی، یا هر دو مورد باشد.
۴۵. در این بخش به برخی از بارزترین ویژگی‌های کالبدی مشترک مدارس و نه تمامی آن‌ها اشاره می‌شود.
۴۶. بخش مرکزی در برخی از مدارس طاهرزاده بهزاد، مانند مدرسه شاه‌رضای مشهد متمرکز و بدون کشیدگی است و در برخی از مدارس مانند دبیرستان، در یک جهت کشیده‌تر است. در این متن، بخش مرکزی در حالت یکم، هسته مرکزی و در حالت دوم، بازوی مرکزی خوانده می‌شود.
۴۷. احتمال طراحی شدن دبیرستان به دست طاهرزاده بهزاد.
۴۸. در ساختمان موضوع پژوهش، مساحت هر پنجره حدوداً سه متر و مساحت اتاق‌ها از ۳۸ تا ۴۲ متر متغیر است. اتاق‌های ۳۸ متری هرکدام دو پنجره و اتاق‌های ۴۲ متری، سه یا چهار پنجره دارند. بر این اساس، نسبت سطح پنجره‌ها به مساحت اتاق‌های کوچک، یک‌ششم و همین نسبت در اتاق بزرگ، یک‌پنجم یا یک‌سوم است.
۴۹. نک: مطالب مربوط به گفت‌وگوی تلفنی با صفاری ذیل عنوان «بازسازی طرح اولیه بنا بر اساس مدارک تصویری و کالبدی».
۵۰. البته این موضوع می‌تواند دلیل فنی نیز داشته باشد؛ چنان‌که طاهرزاده بهزاد در شروط ساخت مدرسه (جنس خاک) به آن اشاره کرده است (طاهرزاده بهزاد ۱۳۴۲ق، ۴۹).
۵۱. مهندسین مشاور شارمند در طرح تفصیلی شهر قزوین ۱۳۷۳ش، این محوطه را باغ فرهنگی نامیده‌اند.

منابع

- آرشبو موزه آموزش و پرورش قزوین، مجموعه عکس‌های دبیرستان محمدرضاشاه پهلوی/ پاسداران.
- آقاملایی، ایرج. ۱۳۸۴. *تاریخچه آموزش و پرورش نوین مشهد و اداره کل خراسان*. مشهد: مرندیز.
- *اطلاعات*. ۱۳۰۷. مدارس قزوین. ۲۴ آذر.
- *اطلاعات*. ۱۳۰۷. اداره ساختمان بهزاد در طهران. ۱ دی.
- *اطلاعات*. ۱۳۰۷. مدارس قزوین. ۱۸ دی.
- *اطلاعات*. ۱۳۰۸. ساختمان مدرسه متوسطه. ۱۴ اردیبهشت.
- *اطلاعات*. ۱۳۱۵. مقدمات ساختمان دبیرستان. ۹ شهریور.
- *اطلاعات*. ۱۳۲۶. تعلیمات اجباری در قزوین. ۲۱ اردیبهشت.
- *اطلاعات*. ۱۳۲۶. سفر شاه به سمت آذربایجان و توقف در قزوین. ۲ خرداد.
- *اطلاعات*. ۱۳۲۸. گشایش دبیرستان از طرف وزیر فرهنگ. ۲۰ مرداد.

- انجمن سالنامه دبیرستان محمدرضاشاه پهلوی. ۱۳۲۸. سالنامه دبیرستان محمدرضاشاه پهلوی. تهران: شرکت سهامی چاپ.
- انجمن سالنامه دبیرستان محمدرضاشاه پهلوی. ۱۳۳۶. سالنامه دبیرستان محمدرضاشاه پهلوی. تهران: شرکت سهامی چاپ.
- بانی مسعود، امیر. ۱۳۹۰. معماری معاصر ایران. تهران: نشر هنر معماری قرن.
- تعلیم و تربیت. ۱۳۲۸. خبرهای فرهنگی از اداره تعلیمات اجباری: شروع به کار قانون تعلیمات اجباری. (۳۳۸): ۶۰-۶۴.
- دبیرسیاقی، محمد. ۱۳۸۱. سیر تاریخی بنای شهر قزوین و بناهای آن. قزوین: اداره کل میراث فرهنگی استان قزوین.
- دبیرسیاقی، محمد و ابراهیم صفاری. ۱۳۸۰. تاریخچه فرهنگ و مدارس سرزمین قزوین بر مبنای تعلیمات نوین، ج ۱. قزوین: حدیث امروز.
- _____ . ۱۳۸۱. تاریخچه فرهنگ و مدارس سرزمین قزوین بر مبنای تعلیمات نوین، ج ۲. قزوین: حدیث امروز.
- _____ . ۱۳۸۲. تاریخچه فرهنگ و مدارس سرزمین قزوین بر مبنای تعلیمات نوین، ج ۳: ۳/۱، ۳/۲، ۳/۳. قزوین: حدیث امروز.
- سازمان اسناد و کتابخانه ملی جمهوری اسلامی ایران (ساکما)، سند شماره ۲۱/۸۹/۲۸۶/۲۴۰
- سازمان اسناد و کتابخانه ملی جمهوری اسلامی ایران (ساکما)، سند شماره ۳۱۰/۳۷۳۶۱
- سازمان اسناد و کتابخانه ملی جمهوری اسلامی ایران (ساکما)، سند شماره ۴۰۱ ن ۴ آ پ ۱/۲۹۷۰۳۹۲۱۰
- سازمان اسناد و کتابخانه ملی جمهوری اسلامی ایران (ساکما)، سند شماره ۴۰۱ ن ۴ پ ۱/۲۹۷۰۳۹۲۱۰
- سازمان اسناد و کتابخانه ملی جمهوری اسلامی ایران (ساکما)، سند شماره ۳۱۰/۳۷۳۶۱
- سازمان کتابخانه‌ها، موزه‌های و مرکز اسناد استان قدس رضوی، سند شماره ۶۶۹۵۸.
- سازمان نقشه‌برداری کشور، عکس‌های هوایی سال‌های ۱۳۳۵، ۱۳۵۴ و ۱۳۷۳ ش.
- شافعی، بیژن، سهراب سروشبیانی، و ویکتور دانیل. ۱۳۸۴. معماری کریم طاهرزاده بهزاد، تهران: دید.
- طاهرزاده بهزاد، کریم. ۱۳۴۲ ق. سرآمدان هنر. برلین: چاپخانه ایرانشهر.
- _____ . ۱۳۴۱. سرگذشت لوله‌کشی تهران. تهران: اقبال.
- گلریز، محمدعلی. ۱۳۸۲. مینودر یا باب‌الجنة قزوین، ج ۱. قزوین: طه.
- محمدزاده، محمدنادر. ۱۳۸۵. یادگار ماندگار: نقشه بناهای تاریخی استان قزوین. قزوین: اداره کل میراث فرهنگی و گردشگری استان قزوین.

■ Traces of Karim Taher-zadeh Behzad's Architecture in the History and Building of an Extant High School in Qazvin

Mehrzad Parhizkari

M.A., Architecture, Iran University of Science & Technology

Maryam Shoorideh

M.A., Persian Architectural Studies, Allameh Dehkhoda Higher Education Institute

Historical documents show that in the first decade of the fourteenth century AH, Karim Taher-zadeh Behzad, one of the most famous and prolific architects of the first generation of Iranian contemporary architecture, designed two schools in Qazvin, one of which was a boys' high school. The historical course of the construction of an extant high school, part of which remains today in Qazvin's Red Crescent Street, led the authors to believe that it is the "Mohammad Reza Shah Pahlavi High School." The present study attempts to test this hypothesis by studying historical documents and comparing the architectural style of Behzad's built schools with the physical quality of the mentioned building. The purpose of this study is to introduce the high school in question as one of the contemporary architectural works in Qazvin and to investigate the probability of its design made by Karim Taher-zadeh Behzad. To this end, qualitative historical research is carried out using a descriptive-interpretive, historiographical, and architectural approach, based on the interpretive paradigm to develop comparative historiography of the high school building. The data collection method is field study and archive-library research. The results of this study which is compiled in two main sections (Introduction and Investigation) show that although successive physical changes were imposed on the building and distorted its authenticity, there is a temporal link between the schools designed by Taher-zadeh Behzad in Qazvin and the mentioned high school building. In addition, there is a significant relationship between the design patterns in Behzad's schools with that of the mentioned high school. Based on this, the probability of Behzad being the architect of the high school becomes higher.

Keywords: Karim Taher-zadeh Behzad, Qazvin, contemporary architecture, monograph, school, high school

JIAS

Journal of Iranian Architecture Studies

19

University of Kashan

School of Architecture and Art

Vol. 19, Spring and Summer 2021

ISSN: 2252-0635

E-ISSN: 2676-5020

-
- **The Origin of the Architectural Model of the Blue Mosque in Tabriz**
Mohsen Dehghani Tafti, Zahra al-Sadat Modarres-zadeh, Gholam-Hossein Me'marian
 - **Developing a Conceptual Framework for Adaptive Reuse in Conservation of Heritage Buildings**
Pirooz Hanachi, Yalda Shah-teimouri
 - **A Review of the Historical Background of Yazd's Vaqt-o-Sa'at Square: Safavid Era and Earlier**
'Ali Shahabi-nejad
 - **Traces of Karim Taher-zadeh Behzad's Architecture in the History and Building of an Extant High School in Qazvin**
Mehrzaad Parhizkari, Maryam Shoorideh
 - **Architectural Structure and Historical Timeline of Masjid-i Jami at Urmia**
Mozaffar 'Abbas-zadeh, Leila Danesh
 - **Spatial Configuration and Physical Pattern of Qajar Houses in Natanz**
Mohsen Javeri, Hasan Karimian, Seyyede Sara Mohammadi
 - **Structure in Architecture for Beginners: Challenges and Solutions**
Farzin Izad-panah, Eisa Hojjat
 - **The Evolution of the Faryumad Mosque emphasizing Ilkhanid-era Interventions**
Kaveh Mansoori, Faramarz Parsi, Farshid Rahimi Kalahrudi
 - **The Interrelationship of Lifestyle Patterns and Spatial Organization of Houses**
Case Study: Rasht Residential Buildings (from the Qajar Period to the Present)
Mohammad Mortaz Hejri, Seyyed 'Abbas Yazdanfar, Seyyed Bagher Hosseini
 - **Indoor Surface Temperature Variations of South Walls with khavun-chini Facades in the Hot and Semi-Arid-Temperate Climate (Summer and Winter)**
Ali Dahar, Mansoureh Tahbaz, Mohsen Taban
 - **Meta-Study of Selected Articles on Cultural Landscape**
Sara Mirzad Jahromi, Mohammad Reza Pour-Jafar, Khalil Haji-pour
 - **Traditional Market Structure in Tabriz Grand Bazaar and its Effects on Mental Durability of Space and Accessibility**
Sahand Jalali, Zahra Hosseini Dastjerdi, Mansour Yeganeh, Mohammad-Reza Bemanian