

مطالعات معماری ایران ۱۹

دوفصلنامه علمی دانشکده معماری و هنر، دانشگاه کاشان

سال دهم، شماره ۱۹، بهار و تابستان ۱۴۰۰



- ◆ ریشه‌یابی الگوی معماری مسجد کبود تبریز
 - محسن دهقانی تفتی / زهرا السادات مدرس‌زاده / غلامحسین معماریان
- ◆ توسعهٔ چهارچوب مفهومی استفادهٔ مجدد سازگار به‌عنوان راهبردی پایدار در حفاظت از بناهای میراثی
 - پیروز حناچی / یلدا شاه‌تیموری
- ◆ بازخوانی پیشینهٔ تاریخی میدان وقت و ساعت یزد با تأکید بر دورهٔ صفوی و پیش از آن
 - علی شهبابی‌نژاد
- ◆ پی‌جویی معماری کریم طاهرزاده بهزاد در تاریخ و کالبد دبیرستانی در شهر قزوین
 - مهرزاد پرهیزکاری / مریم شوریده
- ◆ بررسی ساختار معماری و دوره‌بندی تاریخی - کالبدی مسجد جامع ارومیه
 - مظفر عباس‌زاده / لیلا دانش
- ◆ تأملی بر ساختار فضایی و الگوی کالبدی خانه‌های دورهٔ قاجار شهر نطنز
 - محسن جاوری / حسن کریمیان / سیده سارا محمدی
- ◆ تأملی بر چالش‌ها و راهکارها در آموزش مکانیک سازه در معماری برای نوآموزان
 - فرزین ایزدپناه / عیسی حجت
- ◆ سیر تحول مسجد جامع فرومد با تأکید بر افزوده‌های دورهٔ ایلخانی
 - کاوه منصوری / فرامرز پارسی / فرشید رحیمی کلهرودی
- ◆ بررسی روابط متقابل سبک زندگی و سازمان فضایی خانه، مورد مطالعه: خانه‌های مسکونی شهرستان رشت
 - محمد مرتاض هجری / سید عباس یزدانفر / سید باقر حسینی
- ◆ بررسی دمای سطح داخلی دیوار جنوبی با نمای خوون‌چینی در اقلیم بسیار گرم و نیمه‌خشک - معتدل
 - علی دهار / منصوره طاهباز / محسن تابان
- ◆ جایگاه منظر فرهنگی در نظام معماری و شهرسازی ایران؛ فرامطالعهٔ مقالات علمی موجود
 - سارا میرزاد جهرمی / محمدرضا پورجعفر / خلیل حاجی‌پور
- ◆ نقش ساختار بازارچه‌های سنتی بازار تبریز در ماندگاری ذهنی فضا و عمق دسترسی کاربران
 - سهند جلالی / زهرا حسینی / منصور یگانه / محمدرضا بمانیان

مطالعات علمی معماری و هنر

دوفصلنامه علمی دانشکده معماری و هنر، دانشگاه کاشان

سال دهم، شماره ۱۹، بهار و تابستان ۱۴۰۰
صاحب امتیاز: دانشگاه کاشان
مدیر مسئول: دکتر علی عمرانی پور
سر دبیر: دکتر غلامحسین معماریان
مدیر داخلی: دکتر بابک عالمی

هیئت تحریریه (به ترتیب الفبا):
دکتر ایرج اعتصام، استاد دانشگاه آزاد اسلامی، واحد علوم و تحقیقات
دکتر عباس اکبری، دانشیار دانشگاه کاشان
دکتر مجتبی انصاری، دانشیار دانشگاه تربیت مدرس
دکتر حمیدرضا جیحانی، دانشیار دانشگاه کاشان
دکتر پیروز حناچی، استاد دانشگاه تهران
دکتر شاهین حیدری، استاد دانشگاه تهران
دکتر فاطمه کاتب، استاد دانشگاه الزهرا (س)
دکتر حسین کلانتوری، استاد جهاد دانشگاهی
دکتر اصغر محمد مرادی، استاد دانشگاه علم و صنعت ایران
دکتر غلامحسین معماریان، استاد دانشگاه علم و صنعت ایران
دکتر محسن نیازی، استاد دانشگاه کاشان

درجه علمی پژوهشی دوفصلنامه مطالعات معماری ایران طی نامه شماره ۱۶۱۶۷۶ مورخ ۱۳۹۰/۰۸/۲۱ دبیرخانه کمیسیون نشریات علمی کشور، وزارت علوم، تحقیقات و فناوری ابلاغ گردیده است.

پروانه انتشار این نشریه به شماره ۹۰/۲۳۰۳۰ مورخ ۹۱/۹/۷ از وزارت فرهنگ و ارشاد اسلامی صادر شده است.

این نشریه حاصل همکاری مشترک علمی دانشگاه کاشان با دانشکده معماری دانشگاه تهران، دانشگاه تربیت مدرس، دانشگاه الزهرا (س)، دانشگاه آزاد اسلامی واحد علوم و تحقیقات، دانشگاه شهید رجایی و پژوهشکده فرهنگ، هنر و معماری جهاد دانشگاهی است. نشریه مطالعات معماری ایران در پایگاه استنادی علوم کشورهای اسلامی (ISC)، پایگاه اطلاعات علمی جهاد دانشگاهی (SID)، پایگاه مجلات تخصصی نور (noormags.ir)، پرتال جامع علوم انسانی (ensani.ir) و بانک اطلاعات نشریات کشور (magiran.com) نمایه می شود.

تصاویر بدون استناد در هر مقاله، متعلق به نویسنده آن مقاله است.

(نسخه الکترونیکی مقاله‌های این مجله، با تصاویر رنگی در تارنمای نشریه قابل دریافت است.)

عکس روی جلد: محمد موحذنزاد
(ایوان غربی، مسجد جامع اصفهان)
همکار اجرایی: نغمه اسدی چیمه
نشانی دفتر نشریه: کاشان، بلوار قطب رواندی، دانشگاه کاشان، دانشکده معماری و هنر، کدپستی: ۸۷۳۱۷-۵۳۱۵۳
رایانامه: j.ir.arch.s@gmail.com
پایگاه اینترنتی: jias.kashanu.ac.ir

شاپا: ۰۶۳۵-۲۲۵۲

ناشر: مرکز منطقه‌ای اطلاع‌رسانی علوم و فناوری (RICEST)

انتشارات: ۰۷۱-۳۶۴۶۸۴۵۲
نمابر: ۰۷۱-۳۶۴۶۸۳۵۲

این نشریه در «ایران ژورنال» نظام نمایه‌سازی مرکز منطقه‌ای اطلاع‌رسانی علوم و فناوری (RICEST) به نشانی

http://ricest.ac.ir و پایگاه استنادی علوم جهان اسلام (ISC) به نشانی http://isc.gov.ir نمایه می‌شود.



دانشگاه تربیت مدرس

فهرست

- ۵ ریشه‌یابی الگوی معماری مسجد کبود تبریز
محسن دهقانی تفتی / زهرا السادات مدرس‌زاده / غلامحسین معماریان
- ۲۵ توسعه چهارچوب مفهومی استفاده مجدد سازگار به‌عنوان راهبردی پایدار در حفاظت از بناهای میراثی
پیروز حناچی / یلدا شاه‌تیموری
- ۴۷ بازخوانی پیشینه تاریخی میدان وقت و ساعت یزد با تأکید بر دوره صفوی و پیش از آن
علی شهابی‌نژاد
- ۶۵ پی‌جویی معماری کریم طاهرزاده بهزاد در تاریخ و کالبد دبیرستانی در شهر قزوین
مهرزاد پرهیزکاری / مریم شوریده
- ۹۱ بررسی ساختار معماری و دوره‌بندی تاریخی - کالبدی مسجد جامع ارومیه
مظفر عباس‌زاده / لیلا دانش
- ۱۱۵ تأملی بر ساختار فضایی و الگوی کالبدی خانه‌های دوره قاجار شهر نطنز
محسن جاوری / حسن کریمیان / سیده سارا محمدی
- ۱۳۷ تأملی بر چالش‌ها و راهکارها در آموزش مکانیک سازه در معماری برای نوآموزان
فرزین ایزدپناه / عیسی حجت
- ۱۶۵ سیر تحول مسجد جامع فرومد با تأکید بر افزوده‌های دوره ایلخانی
کاوه منصوری / فرامرز پارسی / فرشید رحیمی کلهرودی
- ۱۹۳ بررسی روابط متقابل سبک زندگی و سازمان فضایی خانه، مورد مطالعه: خانه‌های مسکونی شهرستان رشت
محمد مرتاض هجری / سید عباس یزدانفر / سید باقر حسینی
- ۲۱۵ بررسی دمای سطح داخلی دیوار جنوبی با نمای خورن چینی در اقلیم بسیار گرم و نیمه‌خشک - معتدل (تابستان و زمستان)
علی دهار / منصوره طاهباز / محسن تابان
- ۲۳۱ جایگاه منظر فرهنگی در نظام معماری و شهرسازی ایران؛ فرامطالعه مقالات علمی موجود
سارا میرزاد جهرمی / محمدرضا پورجعفر / خلیل حاجی‌پور
- ۲۴۵ نقش ساختار بازارچه‌های سنتی بازار تبریز در ماندگاری ذهنی فضا و عمق دسترسی کاربران
سهند جلالی / زهرا حسینی / منصور یگانه / محمدرضا بمانیان
- ۲۶۱ راهنمای تدوین و ارسال مقاله
- ۲۶۳ بخش انگلیسی

بازخوانی پیشینه تاریخی میدان وقت و ساعت یزد با تأکید بر دوره صفوی و پیش از آن

چکیده

میدان وقت و ساعت، یکی از میدان‌های تاریخی شهر یزد است. نگاهی به پژوهش‌های مرتبط با این میدان نشان می‌دهد که تاکنون پژوهشی مبتنی بر اسناد معتبر تاریخی که بتواند پیشینه تاریخی این میدان و فرایند شکل‌گیری آن را به‌درستی تبیین کند، صورت نگرفته است؛ همین امر سبب وجود ابهامات زیاد و نبود آگاهی لازم درباره پیشینه تاریخی این میدان شده است. از این‌رو و با تکیه بر شواهد تاریخی و میدانی جدیدی که در دو دهه اخیر به دست آمده است، این نوشتار می‌کوشد که تصویر روشنی از پیشینه تاریخی و فرایند شکل‌گیری این میدان ارائه دهد. در همین راستا سعی شده با روش توصیفی تحلیلی و با استناد به منابع گوناگون نظیر متون تاریخی، مطالعات باستان‌شناسی، تحقیقات میدانی، اسناد تاریخی شامل عکس‌های هوایی و تصاویر آرشپوی و بررسی منابع شفاهی (پرسش از معمران مطلع از میدان)، هدف مقاله محقق شود. فهم پیشینه تاریخی میدان وقت و ساعت در این مقاله، متکی بر شناخت لایه‌های تاریخی آن است که بخشی از آن‌ها به‌تازگی مورد شناسایی قرار گرفته؛ از آن جمله می‌توان به زنگ میدان از قرن هفتم هجری قمری، پایاب قنات وقف‌آباد و پایاب قنات زارچ از قرن هشتم هجری قمری، مسجد دوره تیموری در شمال میدان و مشاهدات باستان‌شناسی دو دهه اخیر در میدان اشاره کرد. بخشی دیگر از عناصر و لایه‌های تاریخی مورد اشاره در این مقاله، هرچند پیش‌تر در سایر منابع معرفی شده‌اند، نسبت آن‌ها در فهم پیشینه تاریخی میدان به‌درستی مورد کندوکاو قرار نگرفته است؛ از آن جمله می‌توان به بقعه سیدرکن‌الدین، آب‌انبار وقت و ساعت، نخل میدان و سنگ قبر تاریخی میدان اشاره کرد. عناصر تاریخی پیرامون میدان از قرن هفتم تا قرن دوازدهم هجری قمری، گواهی بر غنای لایه‌های تاریخی در این میدان هستند. بررسی‌های مقاله نشان می‌دهد که برخلاف بسیاری از منابع که پیشینه و تاریخ شکل‌گیری میدان وقت و ساعت را به قرن هشتم هجری قمری نسبت داده‌اند، این میدان مربوط به عصر صفوی است و قدیمی‌ترین عنصر شکل‌دهنده بدنه محصورکننده آن، آب‌انبار وقت و ساعت مربوط به اواخر عصر صفوی در ضلع شمالی میدان است.

کلیدواژه‌ها:

میدان، وقت و ساعت، یزد، صفوی.

پرسش‌های پژوهش

۱. اسناد و شواهد تاریخی مرتبط با پیشینه تاریخی میدان وقت و ساعت در دوره صفوی و پیش از آن چیست؟
۲. فرایند شکل‌گیری و پیشینه تاریخی میدان وقت و ساعت چگونه بوده است؟

مقدمه

محدوده‌ای که میدان وقت و ساعت در آن قرار گرفته، از قدیمی‌ترین هسته‌های تاریخی یزد محسوب می‌شود و در طول تاریخ کهن خود، مجموعه متنوعی از عناصر تاریخی را شامل شده است. در میان این عناصر تاریخی، بقعه سید رکن‌الدین، آب‌انبار وقت و ساعت، سنگ قبر تاریخی میدان و نخل میدان، مورد توجه پژوهشگران تاریخی یزد قرار گرفته‌اند. شایان ذکر است که معرفی این عناصر در منابع این پژوهشگران، از جمله کتاب *یادگارهای یزد* (افشار ۱۳۷۴)، به صورت منفرد و نه در ارتباط معنادار با تاریخ و سیر تحول میدان وقت و ساعت صورت گرفته است. در مطالعات و کاوش‌هایی که در طرح بازآفرینی میدان وقت و ساعت صورت گرفت، اجزا و عناصر جدیدی در ارتباط با آن شناسایی شد که عبارت‌اند از: پایاب قنات زارچ، پایاب قنات وقف‌آباد، مسجد شمال میدان، زنگ میدان و نیز شواهد باستان‌شناسی یافت‌شده در کاوش‌های فضای باز میدان. این مقاله در تلاش است ضمن معرفی یافته‌های میدانی جدید در میدان وقت و ساعت، جایگاه عناصر و لایه‌های تاریخی مختلف آن را در بازنمایی پیشینه تاریخی این مجموعه بررسی کند. بازه زمانی مورد توجه این نوشتار مربوط به دوره صفوی و پیش از آن است. به منظور پاسخ به پرسش‌های پژوهش و تبیین تاریخچه میدان و سیر تحولات آن، ضرورت رجوع به منابع مختلف وجود داشت؛ از این رو در بخش گردآوری اطلاعات با استفاده از روش ترکیبی و رجوع به منابع مختلف شامل تاریخ محلی، پژوهش‌های تاریخی معاصر، شواهد میدانی، گزارش‌های باستان‌شناسی، آرشیو عکس‌های تاریخی، عکس‌های هوایی و به‌ویژه استفاده از منابع شفاهی، تلاش شده است اطلاعات جامعی درباره تاریخ میدان گردآوری شود و سپس با استفاده از روش توصیفی تحلیلی و با اتکا بر تفسیر متون و اسناد تاریخی، پیشینه تاریخی میدان و فرایند شکل‌گیری آن در دوره صفوی و پیش از آن تبیین گردد.

۱. پیشینه پژوهش؛ مروری بر مطالعات و پژوهش‌های تاریخی درباره میدان وقت و ساعت

با وجود اهمیت میدان وقت و ساعت و پیشینه تاریخی قابل توجه آن، ابعاد مختلفی از این مکان از جمله پیشینه تاریخی و عناصر تاریخی آن ناشناخته مانده است. بیشتر مطالعات و منابع مرتبط به این میدان، موضوع ساعت و رصدخانه قدیم آن را بررسی کرده و مبتنی بر متون تاریخی و به‌طور عمده کتاب *تاریخ یزد جامع جعفری* (۱۳۳۸)، به توصیف این تأسیسات پرداخته‌اند؛ از آن جمله می‌توان به پژوهش‌های کریمیان سردشتی (۱۳۷۹؛ ۱۳۸۳)، حبیبی قاینی (۱۳۸۸)، حاجی شعبانی (۱۳۷۷)، شمس‌الدینی (۱۳۹۷) و باستانی پاریزی (۱۳۸۵) اشاره کرد. برخی دیگر از منابع از جمله آیتی (۱۳۱۷)، افشار (۱۳۷۴)، خادم‌زاده (۱۳۸۸)، تشکری بافقی (۱۳۹۲) و ابویی مهریزی (۱۳۹۱)، ابعاد گسترده‌تری از تاریخ میدان را بررسی کرده و مبتنی بر منابع تاریخی قرن نهم و یازدهم هجری قمری، یعنی سه کتاب *جامع جعفری* (۱۳۳۸)، *تاریخ جدید یزد* (کاتب یزدی ۱۳۸۶) و *جامع مفیدی* (مستوفی بافقی ۱۳۸۵)، به شرح و توصیف مجموعه مدرسه رکنیه در قرن هشتم هجری قمری و شرح زندگی بانی این مجموعه (سید رکن‌الدین) و نیز وضعیت مجموعه رکنیه در قرن یازدهم هجری قمری پرداخته‌اند. در مجموع، در این پژوهش‌ها از میدان وقت و ساعت به‌عنوان یک فضای باز شهری، کمتر سخن به میان آمده است. علاوه بر این، پژوهش‌های پیش‌گفته فقط مبتنی بر منابع تاریخی قرن نهم و یازدهم هجری قمری هستند و از مطالعات میدانی معاصر و سایر منابع اطلاعاتی برای تکمیل داده‌های تاریخی، بهره‌ای نبرده‌اند. توسلی (۱۳۶۸؛ ۱۳۹۱؛ ۱۳۹۵) بدون تأکید بر تاریخچه میدان، ویژگی‌های میدان را از منظر طراحی شهری و به‌عنوان یک فضای شهری باارزش بررسی کرده است. در خصوص پژوهش‌هایی که به انعکاس وضعیت معاصر میدان پرداخته‌اند، می‌توان به گزارش طرح بازآفرینی میدان وقت و ساعت یزد (شهابی‌نژاد ۱۳۹۸ الف) اشاره کرد که توصیفی کامل از

وضعیت کنونی میدان در ابعاد مختلف شامل نظام دسترسی، نظام عملکردی، نظام کالبدی و دید و منظر ارائه می‌دهد. مقاله «بازنمایی سازه‌های آبی تاریخی در میدان وقت و ساعت یزد» (شهابی نژاد ۱۳۹۸ ب) سازه‌های آبی تاریخی میدان را ارزیابی می‌کند. در ارتباط با موضوع خاص این مقاله، یعنی فرایند شکل‌گیری میدان وقت و ساعت، پژوهشی که علاوه بر منابع تاریخی، شواهد میدانی و باستان‌شناسی و سایر منابع را مدنظر قرار داده باشد، وجود ندارد و اکثر منابع به‌دلیل آنکه نام این میدان مأخوذ از رصد وقت و ساعت در دوره ایلخانی است، خود میدان را هم به این دوره نسبت داده‌اند؛ از آن جمله می‌توان به افشار (۱۳۷۴، ۷۱۰)، ابویی مهریزی (۱۳۹۱، ۷۵) و کاظمینی (۱۳۸۲، ۷۸۹ و ۷۲) اشاره کرد و این در حالی است که مستندات تاریخی ارائه‌شده در مقاله حاضر، بیانگر حقیقت دیگری است.

۲. معرفی اجمالی میدان وقت و ساعت

میدان وقت و ساعت یزد^۱ در مرکز هسته تاریخی شهر قرار دارد. مجاورت میدان با مسجدجامع و استقرار در محدوده ثبت جهانی شهر یزد، ترکیب دست‌نخورده و اصیل آن که از مداخلات دوره معاصر مصون مانده، تنوع سبک‌های معماری عناصر پیرامون آن از دوره‌های مختلف شامل ایلخانی، تیموری، صفوی، قاجاری و پهلوی، وجود سازه‌های آبی متنوع و وجه تسمیه آن که به رصد مشهور وقت و ساعت منتسب است، همگی بر اهمیت و ارزش این میدان تأکید دارد. این میدان محل اتصال چهار محله قدیمی یزد شامل محله وقت و ساعت در شرق، محله بازار نو در شمال، محله شاه ابوالقاسم در غرب و محله چهارسوق در جنوب آن است. شکل هندسی میدان نزدیک به مربع به ابعاد حدود ۴۰ متر است ولی بدنه‌های آن از امتداد کاملاً مستقیم و زوایای راست‌گوشه کامل تبعیت نمی‌کنند و شکلی نسبتاً ارگانیک دارند که علت آن تقدم و تأخر تاریخی شکل‌گیری بناهای مختلف در پیرامون آن است. وجه تسمیه این میدان مأخوذ از تأسیسات نجومی و رصدخانه‌ای در قرن هشتم هجری قمری به همت سید رکن‌الدین محمد قاضی بوده است که امروز اثری از آن دیده نمی‌شود.^۲ ترکیب فعلی میدان به دلیل مصون ماندن از خیابان‌کشی‌های دوره معاصر، ترکیبی اصیل و یکپارچه است (تصویر ۱ و ۹).



تصویر ۱: تصویر هوایی میدان در سال ۱۳۳۵ (پایگاه میراث فرهنگی شهر تاریخی یزد)

به جز آب‌انبار وقت و ساعت در بخش شمالی میدان، سایر عناصر معماری محصورکننده آن مربوط به دوره قاجار و پهلوی هستند. به منظور شناخت صحیح از وضعیت کنونی میدان و عناصر محصورکننده آن، تمام این عناصر در جدول ۱ به همراه قدمت و عملکرد فعلی، معرفی و جانمایی هریک از بناها در تصویر ۲ منعکس شده است.

جدول ۱: معرفی ابنیه محصورکننده میدان وقت و ساعت همراه با ذکر دوره تاریخی و عملکرد کنونی

| ردیف | نام بنا | دوره تاریخی | عملکرد کنونی |
|------|---------------------|------------------------------------------|-----------------------------------------------------------------------------------------------------------------------|
| ۱ | خانه افشار | قاجار (بازسازی شده در دوره پهلوی دوم) | دبستان دخترانه (در دوره قاجار مسکونی بوده و در دوره پهلوی به عنوان دبیرستان تعلیمات اسلامی افشار فعالیت می کرده است.) |
| ۲ | کارگاه خجسته | قاجار | کارگاه شرابافی |
| ۳ | خانه مسگرزاد | قاجار | مسکونی |
| ۴ | حسینیه وقت و ساعت | قاجار | حسینیه |
| ۵ | خانه اکبر خجسته | پهلوی اول | هتل |
| ۶ | خانه احمد خجسته | پهلوی دوم | مسکونی |
| ۷ | خانه احمد قهرمان | قاجار (همراه با مداخلات پهلوی) | مسکونی |
| ۸ | خانه معتمد ریاضی | قاجار | هتل (اندرونی در اختیار هتل ترمه و بیرونی در اختیار هتل فاضلی) |
| ۹ | خانه سید احمد ریاضی | پهلوی اول | هتل |
| ۱۰ | ملک احمد قهرمان | قاجاری | تجاری (در گذشته کارگاه شرابافی بوده و هم‌اکنون به فروشگاه صنایع دستی و منسوجات تبدیل شده است.) |
| ۱۱ | آب‌انبار وقت و ساعت | صفوی | فاقد کاربری |
| ۱۲ | خانه خردمند | قاجاری | فروشگاه فرش |



تصویر ۲: جانمایی عناصر محصورکننده میدان در وضع کنونی: ۱. خانه افشار؛ ۲. کارگاه خجسته؛ ۳. خانه مسگرزاد؛ ۴. حسینیه وقت و ساعت؛ ۵. خانه اکبر خجسته؛ ۶. خانه احمد خجسته؛ ۷. خانه احمد قهرمان؛ ۸. خانه معتمد ریاضی؛ ۹. خانه سید احمد ریاضی؛ ۱۰. خانه احمد قهرمان؛ ۱۱. آب‌انبار وقت و ساعت؛ ۱۲. خانه خردمند (نقشه پایه برگرفته از نرم‌افزار GIS و تهیه شده توسط مصطفی غلامی زارچی)



تصویر ۳: نما و بدنه‌های محصورکننده میدان وقت و ساعت؛ از بالا به پایین به ترتیب: نمای شمالی، نمای جنوبی، نمای شرقی و نمای غربی (شهبازی نژاد ۱۳۹۸ الف)

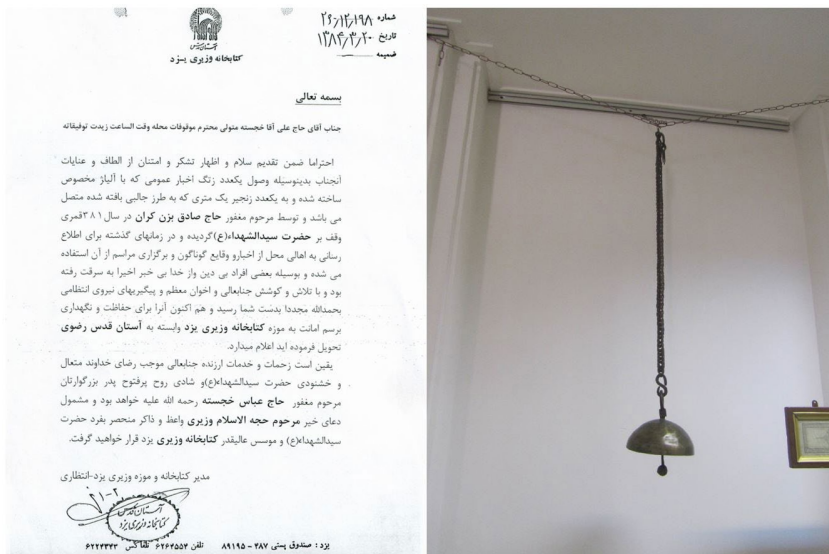
۳. معرفی عناصر تاریخی میدان متعلق به صفوی و پیش از آن

در این بخش تلاش شده است با اتکا بر یافته‌های میدانی و باستان‌شناسی دو دهه اخیر و نیز گستره وسیعی از منابع اطلاعاتی، توصیفی کامل از عناصر و اجزای میدان وقت و ساعت در محدوده زمانی دوره صفوی و پیش از آن ارائه شود. این عناصر عبارت‌اند از: ۱. زنگ میدان وقت و ساعت؛ ۲. بقعه سید رکن‌الدین؛ ۳. پایاب قنات زارچ؛ ۴. پایاب قنات وقف‌آباد؛ ۵. مسجد میدان؛ ۶. آب‌انبار وقت و ساعت؛ ۷. نخل میدان؛ ۸. سنگ قبر تاریخی میدان؛ ۹. گمانه‌زنی‌ها و کاوش‌های دو دهه اخیر. در ادامه به شرح هر یک از آن‌ها پرداخته می‌شود.

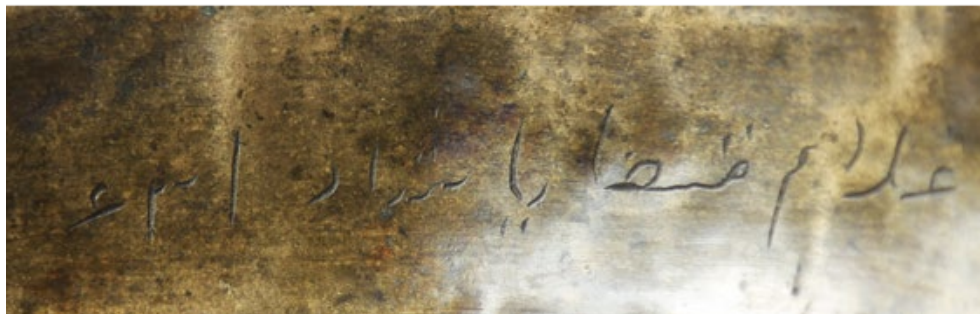
۳.۱. زنگ میدان وقت و ساعت

علی‌خجسته از اعضای هیئت‌امانای حسینیه وقت و ساعت اشاره می‌کند که یکی از آذین‌ها و متعلقات نخل میدان، زنگی است که هنگام نخل‌بندی یا نخل‌آرایی بر روی سازه چوبی نخل نصب می‌شد^۳ و زمانی که می‌خواستند نخل را بلند کنند، همراه سنج به صدا درمی‌آمد (خجسته ۱۳۹۷). ویژگی این زنگ، امتداد صدای آن است که با یک بار به صدا درآمدن، حدود یک دقیقه صدای آن از نزدیک به گوش می‌رسد. احتمالاً در زمان‌های گذشته، برای اطلاع‌رسانی اهالی محل از اخبار و وقایع گوناگون و برگزاری مراسم از آن استفاده می‌شده و بعد از مدتی به‌عنوان آذین در مراسم نخل‌آرایی میدان وقت و ساعت کاربرد داشته است. این زنگ اکنون در موزه وزیر یزد نگهداری می‌شود.^۴ در داخل کاسه این

زنگ، نوشته کوتاهی نقر شده است که به وقف آن برای ابا عبدالله الحسین(ع) توسط حاج صادق بزنگ اشاره دارد و ماده تاریخ آن ۳۱عق، یعنی همزمان با آغاز حمله مغول به مناطق مرکزی ایران است.



تصویر ۴: راست: زنگ نخل میدان وقت و ساعت؛ چپ: نامه مرتبط با اهدای زنگ میدان به موزه وزیری (آرشبو آقای علی خجسته)



تصویر ۵: تصویری از انتهای نوشته نقرشده در داخل کاسه زنگ که به تاریخ ۶۳۱ اشاره دارد (عکاس: خانم منیر منتظری)

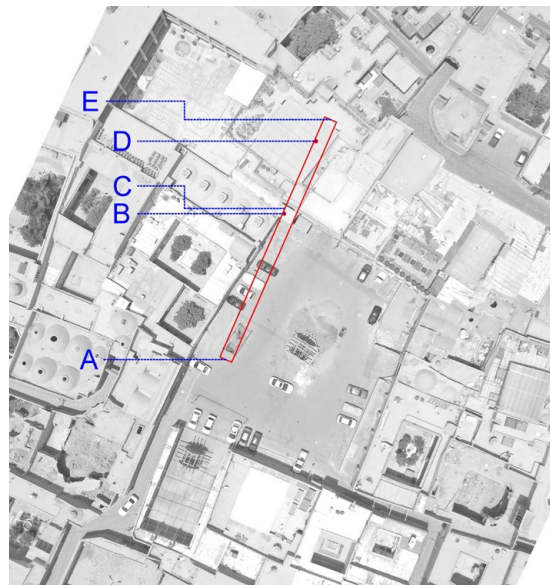
۳.۲. بقعه سید رکن الدین

مهم‌ترین و شاخص‌ترین سابقه تاریخی مکان کنونی میدان وقت و ساعت، به دوره ایلخانی و قرن هشتم هجری قمری برمی‌گردد. در آن زمان، در محدوده و مجاورت این مکان، مجموعه بزرگی وجود داشت که بنیان‌گذار آن سید رکن‌الدین محمد قاضی^۵، از چهره‌های مطرح تاریخ شهر یزد بود و شرحی از آن در کتاب تاریخ یزد و تاریخ جدید یزد آمده است. بر اساس متن این دو کتاب، این مجموعه شامل مدرسه رکنیه، مسجد، رصد وقت و ساعت، دارالشفاء، بیت الادویه، کتابخانه سه‌هزار جلدی، خانه و دیگر مستحدثات عام‌المنفعه بوده است (جعفری ۱۳۳۸: ۸۱-۸۶؛ کاتب یزدی ۱۳۸۶، ۱۱۴). سید رکن‌الدین را پس از فوتش در زیر گنبد رفیع مدرسه‌ای که خود بانی آن بود، دفن کردند؛ بنایی که امروز به نام بقعه سید رکن‌الدین شناخته می‌شود (تصویر ۱۷).

۳.۳. پایاب قنات زارچ

یکی از شاخص‌ترین عناصر تاریخی کشف‌شده در محدوده میدان وقت و ساعت، پایاب شاخه شیرین قنات زارچ است.

متأسفانه به دلیل اینکه کار باستان‌شناسی بر روی قنات زارچ انجام نشده، تاریخ دقیق ایجاد آن مشخص نیست. سمسار یزدی در کتاب *قنات زارچ* (۱۳۹۳، ۱۸)، به استناد برخی چاه‌های گبری در پایین دست قنات، قدمت آن را به قبل از اسلام نسبت می‌دهد. چراغی نیز در کتاب *تاریخ قنات* در یزد (۱۳۹۹، ۴۶) بر اساس وجود چاه‌هایی با مقطع مربع شکل، قدمت این قنات را منتسب به دوره ساسانی می‌داند. اما معتبرترین ارجاع تاریخی که قدمت قنات زارچ را مشخص می‌کند، مربوط به کتاب *تاریخ جدید یزد* است که به ساخت پایابی از قنات زارچ در داخل مسجد جامع عتیق شهر در زمان علاءالدین کالنجار (قرن ۵ق) اشاره دارد^۷ (کاتب یزدی ۱۳۸۶، ۵۹). در جریان مطالعات طرح بازآفرینی میدان وقت و ساعت، پایابی از قنات زارچ در محدوده فضای باز میدان وقت و ساعت شناسایی^۸ و در شهریور ۱۳۹۹ عملیات آشکارسازی و پاک‌سازی آن با همکاری شهرداری و اداره کل میراث فرهنگی یزد شروع شد و هم‌اکنون (تیرماه ۱۴۰۰) عملیات پاک‌سازی آن رو به اتمام است. ورودی پلکان این پایاب در بخش شرقی محوطه باز میدان قرار دارد. راستای پلکان پایاب تقریباً جهت شمالی جنوبی دارد. معماری این پایاب کاملاً به صورت دستکند است؛ یعنی بدنه و طاق آن از خاک طبیعی است. فقط در بخش ابتدایی پلکان و تا محدوده پله پانزدهم، از پوشش آجر در جداره، طاق و پلکان استفاده شده است. بعد از طی پله‌های آجری، با طی ۳۹ پله از جنس خاک چلو به ایستگاهی می‌رسیم که در زیر آن پایاب دیگری با زاویه نزدیک به عمود قرار دارد و ورودی آن از ساختمانی است که در گوشه شمالی غربی میدان قرار گرفته (مدرسه تعلیمات اسلامی افشار). در ابتدای همین ایستگاه، حفرة چاهی است که از طریق آن، عملیات تخلیه پایاب انجام می‌شود. فاصله کف میدان تا کف پایاب در محل این میله‌چاه، نزدیک به ۱۷ متر است. دهانه این میله‌چاه در میدان وقت و ساعت، در گوشه شمال غربی فضای باز میدان قرار دارد. بعد از این ایستگاه و با طی ۱۴ پله دیگر، به نقطه انتهایی پایاب و محل اتصال با گالری قنات می‌رسیم. در این نقطه نیز میله‌چاه دیگری قرار دارد که به حیاط خانه خردمند (فروشگاه فرش فاضلی در شمال میدان) متصل بوده است. هم‌اکنون دهانه این میله‌چاه مسدود است. فاصله دهانه میله‌چاه دوم از کف زمین تا کف پایاب نزدیک به ۲۲ متر است.



تصویر ۷: بازنمایی محدوده پایاب قنات زارچ در میدان وقت و ساعت یزد، خط قرمز رنگ جهت و کشیدگی پلکان و فضای پایاب را نشان می‌دهد؛ A: محدوده شروع پلکان پایاب، B: محدوده میله‌چاه اول، C: محدوده تقاطع با پایاب دوم، D: محدوده میله‌چاه دوم، E: محدوده انتهای پایاب (عکس زمینه تهیه شده توسط پهباد در تاریخ ۱۴۰۰/۴/۲۰)

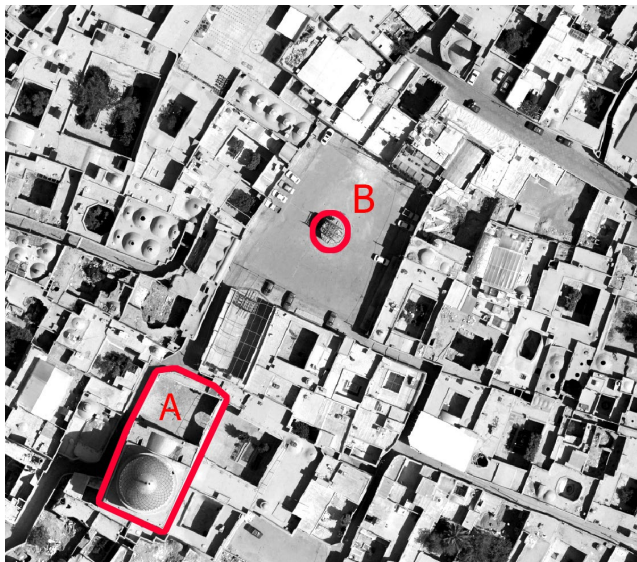
تصویر ۶: تصویری از فضای داخلی پایاب قنات زارچ که به تازگی آشکارسازی و پاک‌سازی شده است. در پیش‌زمینه تصویر، محل تقاطع پایاب اصلی با پایاب دوم دیده می‌شود (تاریخ تصویر: ۱۴۰۰/۴/۱۰).

۳.۴. پایاب قنات وقف‌آباد

از دیگر عناصر تاریخی میدان، پایاب قنات وقف‌آباد مرتبط به قرن هشتم هجری قمری است. در هر دو کتاب تاریخ یزد و تاریخ جدید یزد مربوط به قرن نهم هجری قمری، اشاره شده که آب قنات وقف‌آباد از مجموعه مدرسه رکنیه می‌گذشته و در مسیر خود، به خانه استاد می‌رسیده است (جعفری ۱۳۳۸، ۱۵۰؛ کاتب یزدی ۱۳۸۶، ۱۱۷).^۹ همچنین در جامع مفیدی (مستوفی بافقی ۱۳۴۲) آشکارا به میدان وقت و ساعت به‌عنوان محل عبور آب وقف‌آباد اشاره شده است.^{۱۰} این پایاب که تا دههٔ چهارم قرن گذشته، آب قنات وقف‌آباد در آن جریان داشته است، در دهه‌های اخیر به دلیل لوله‌کشی آب شهری و عدم وابستگی به آب قنات، مورد بی‌توجهی قرار گرفت و مدفون شد. در جریان مطالعات طرح بازآفرینی میدان وقت و ساعت، این پایاب به‌عنوان یک عنصر تاریخی مهم از قرن هشتم هجری قمری مورد شناسایی قرار گرفت و در تیرماه ۱۳۹۸ آشکارسازی و پاک‌سازی شد؛ به‌نحوی که اکنون حوض آب پایاب قابل مشاهده و شناسایی است (تصویر ۸). موقعیت این پایاب در مرکز میدان قرار دارد و هم‌اکنون نخل قدیمی میدان بر روی سقف آن مستقر شده است (تصویر ۹).



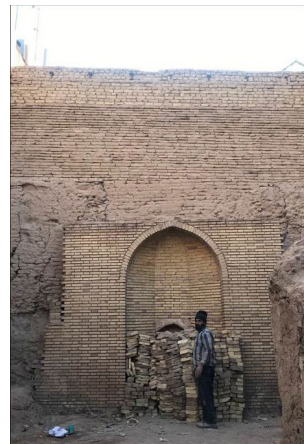
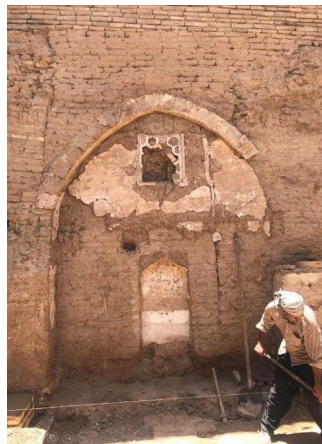
تصویر ۸: سمت راست: نمای بیرونی کلک و ورودی پایاب؛ وسط: فضای زیر کلک قبل از پاک‌سازی، آبان ۱۳۹۷؛ چپ: حوض قنات وقف‌آباد بعد از آشکارسازی و پاک‌سازی پایاب، تیر ۱۳۹۸



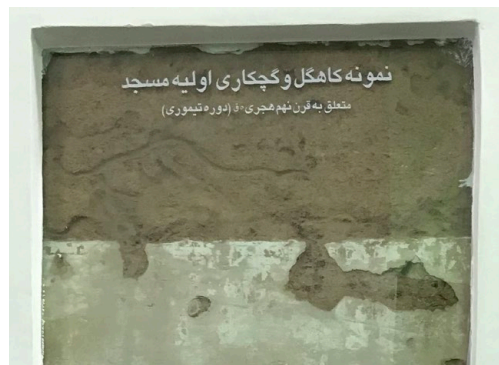
تصویر ۹: جانمایی بقعهٔ سید رکن‌الدین (A) و پایاب قنات وقف‌آباد (B) از قرن هشتم هجری قمری در محدودهٔ میدان وقت و ساعت (عکس پایه از پایگاه پژوهشی بافت تاریخی شهر یزد مربوط به سال ۱۳۹۹)

۳.۵. مسجد شمال میدان

در جریان مطالعات تاریخی میدان وقت و ساعت (سال ۱۳۹۷)، بنای مخروبه‌ای در ضلع شمالی آن شناسایی شد که محرابی آجری داشت و طبق تحقیقات میدانی و پرسش از قدمای محل، تا دوره پهلوی اول در شکل مسجد و نمازخانه کاربرد داشته، اما در دوره پهلوی دوم متروکه شده است. آقای اعتمادیان از ساکنان محل، حدود دهه شصت، اقداماتی برای تعمیر و مرمت مسجد انجام دادند و محرابی آجری (تصویر ۱۰، سمت راست) بر روی محراب قدیم مسجد بنا کردند، اما ادامه روند تعمیرات به دلیل فوت ایشان متوقف شد (صنوبر ۱۳۹۹). تا قبل از سال ۱۳۹۸ این بنا به صورت مخروبه رها شده بود، اما با پیگیری‌هایی که در جریان طرح بازآفرینی میدان وقت و ساعت صورت گرفت، مرمت و بازسازی آن توسط جامعه محلی در دستور کار قرار گرفت.^{۱۱} بعد از لایه‌برداری از محراب آجری معاصر، محرابی قدیمی‌تر در زیر آن پیدا شد (تصویر ۱۰، سمت چپ) که به دلیل تشابه سبکی با مساجد دوره تیموری (وجود مشبک شش ضلعی)، بر اساس نظر کارشناسان میراث فرهنگی، به دوره تیموری منتسب است.^{۱۲}



تصویر ۱۰: محراب نمازخانه واقع در ضلع شمالی میدان؛ تصویر سمت راست مربوط به لایه آجری است که در چند دهه پیش بر روی محراب تاریخی بنا شده بود و تصویر سمت چپ مربوط به بعد از لایه‌برداری از این محراب است.



تصویر ۱۱: قابی از لایه‌های زیرین مسجد که در عملیات مرمت به صورت ویتترین درآمده و اندود نشده است.

۳.۶. آب‌انبار وقت و ساعت

از مهم‌ترین عناصر تاریخی میدان وقت و ساعت در دوره صفوی، آب‌انباری در ضلع شمالی است که طبق کتیبه سنگی^{۱۳} ورودی آن، مربوط به سال ۱۱۲۱ق و سلطنت شاه‌سلطان حسین صفوی است.^{۱۴} ورودی این آب‌انبار در جبهه شمالی

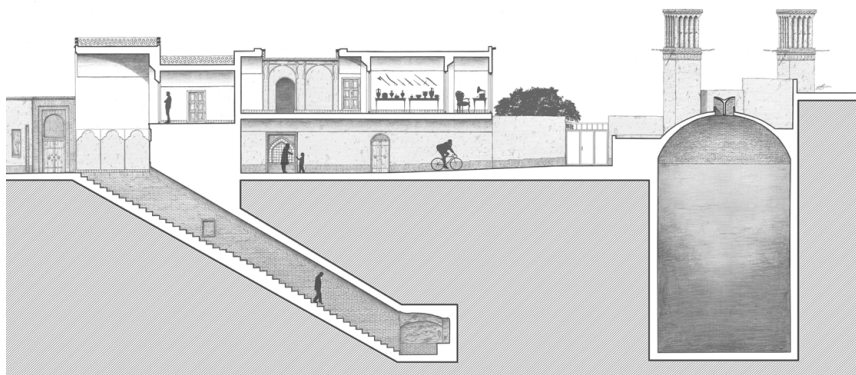
میدان قرار دارد و مخزن آن با داشتن چهار بادگیر، در محدوده بیرونی میدان و در مجاورت گذر بازار نو در شمال میدان است. ورودی این آب‌انبار تا قبل از شروع طرح بازآفرینی میدان، مسدود و به مکانی برای پارکینگ دوچرخه تبدیل شده بود؛ حتی کتیبه سنگی آن در زیر یک بنر تبلیغاتی پنهان شده بود. خوشبختانه در جریان اقدامات اجرایی طرح بازآفرینی میدان وقت و ساعت، این آب‌انبار پاک‌سازی و آزادسازی شد.



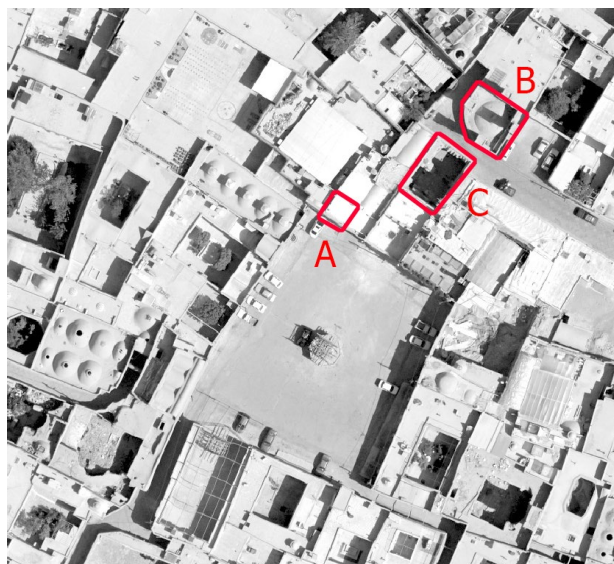
تصویر ۱۲: نمای شمالی میدان وقت و ساعت؛ در این تصویر از راست به چپ عناصر زیر دیده می‌شوند: سایاط ضلع شمالی میدان، ورودی آب‌انبار وقت و ساعت، ورودی خانه خردمند (فروشگاه فاضلی کنونی)، ورودی مدرسه افشار (پرونده ثبت ملی آب‌انبار وقت و ساعت)



تصویر ۱۳: کتیبه سنگی آب‌انبار وقت و ساعت به خط نسخ و به تاریخ ۱۱۲۱ق



تصویر ۱۴: برش طولی از آب‌انبار وقت و ساعت یزد؛ ترسیم از سعید حسینی



تصویر ۱۵: جانمایی عناصر تاریخی در میدان وقت و ساعت؛ A: ورودی آبانبار وقت و ساعت، B: مخزن آبانبار وقت و ساعت، C: مسجد دوره تیموری

۷.۳. نخل میدان

از دیگر عناصر میدان که مربوط به دوره صفوی است،^{۱۵} می‌توان به نخل قرارگرفته بر روی کلک یا سکوی میانی میدان (پایاب قنات وقف‌آباد) اشاره کرد. مشابه این نخل در بسیاری از فضاهای شهری تاریخی یزد از جمله میدان شاه‌طهماسب و میدان امیر چقماق وجود دارد. تا دهه ۴۰ شمسی، از این نخل در مراسم نخل‌برداری استفاده می‌شد اما از آن تاریخ به بعد، مراسم نخل‌برداری در میدان انجام نشد.^{۱۶} بررسی عکس‌های هوایی دهه ۳۰، ۴۰، ۵۰ و بعد از آن نشان می‌دهد که مکان این نخل همواره بر روی سکو نبوده؛ گاهی در داخل حسینیه قرار داشته، گاهی در شمال کلک، گاهی در جنوب کلک و گاهی بر روی کلک؛ که در این چند دهه اخیر با توجه به فرسودگی، از روی کلک تکان نخورده و مکان آن ثابت مانده است.



تصویر ۱۶: نخل قدیمی میدان وقت و ساعت که بر روی سقف ساختمان پایاب قنات وقف‌آباد در مرکز میدان قرار گرفته است (عکاس: نادر کریمیان سردشتی).

۳.۸. سنگ قبر تاریخی

از دیگر عناصر میدان می‌توان به سنگ قبر سیاهی^{۱۷} اشاره کرد که آن را به الله قلی بیگ، وزیر یزد در دوره شاه سلیمان صفوی، منتسب کرده‌اند (تصویر ۱۸). این سنگ قبر در دهه ۷۰ پای دیوار حسینیّه وقت و ساعت قرار داشت و مردم محلی از آن به‌عنوان سکویی برای نشستن و استراحت استفاده می‌کردند. در نیمه دهه ۷۰، این سنگ به داخل غرفه جنوبی حسینیّه وقت و ساعت جابه‌جا شد و در دهه ۹۰ و در جریان عملیات توسعه حسینیّه، به داخل صحن بقعه سید رکن‌الدین منتقل گردید و از آن زمان تاکنون در آنجا قرار دارد (تصویر ۱۷).



تصویر ۱۸: تصویری از سنگ قبر میدان وقت و ساعت که هم‌اکنون در بقعه سید رکن‌الدین نگهداری می‌شود.



تصویر ۱۷: نمایی از بقعه سید رکن‌الدین و محل استقرار سنگ تاریخی در یکی از غرفه‌های نمای اصلی

مطالعات معماری ایران

دو فصلنامه معماری ایرانی
شماره ۱۹ - بهار و تابستان ۱۴۰۰

۵۸

۴. گمانه‌زنی‌ها و کاوش‌های دو دهه اخیر

مطالعات باستان‌شناسی که در سال ۱۳۸۵ و زیر نظر آقای ابراهیم کاظم‌نژند در کف فضای باز میدان انجام شد (تصویر ۱۹)، نشان‌دهنده شواهد معماری همچون کاشی‌های دوره ایلخانی، آل مظفر و تیموری است (کاظم‌نژند ۱۳۹۸). همچنین اجساد متعددی در جریان این کاوش‌ها یافت شد که نشان از دفن اموات در کف میدان و کاربری قبرستان در فضای باز میدان دارد. با توجه به اینکه طبق بررسی‌ها و به‌خصوص مصاحبه با معمران، اشاره‌ای به دفن اموات از دوره پهلوی به‌بعد در کف میدان نشده است، می‌توان دفن اموات را به دوره قاجار و پیش از آن نسبت داد. علاوه بر کاوش‌های دهه ۸۰، در سال ۱۳۹۹ و در جریان حفاری‌هایی که به‌منظور انتقال تأسیسات میدان به زیر زمین صورت گرفت، کارشناسان ناظر میراث فرهنگی برخی قطعات تزئینات معماری را کشف کردند (تصویر ۲۰) که طبق نظر متخصصان، به‌احتمال زیاد مربوط به آثار معماری قرن هشتم (حوالی ۷۲۰-۷۴۰ق) و مربوط به ابنیه مرتبط با مجموعه مدرسه رکنیه است که به مرور زمان تخریب شده است. شبیه این تزئینات در نیم‌ستون‌های فتیله‌ای (پیچ‌دار) مسجد جامع مظفری کرمان نیز دیده می‌شود.



تصویر ۱۹: گمانهٔ مربوط به مطالعات باستان‌شناسی که در سال ۱۳۸۵ انجام شد (مطالعات باستان‌شناسی میدان در دههٔ هشتاد هجری شمسی زیر نظر آقای ابراهیم کاظم‌نژند).



تصویر ۲۱: تزئینات نیم‌ستون‌های پیچ‌دار مسجدجامع مظفری کرمان (عکاس: مجید علومی)

تصویر ۲۰: نمونه قطعهٔ تزئینات معماری یافت‌شده در حفاری کف میدان وقت و ساعت در تابستان ۱۳۹۹ که به احتمال زیاد مربوط به ابنیهٔ اوایل قرن هشتم است (پایگاه پژوهشی میراث فرهنگی شهر یزد).

۵. بحث و جمع‌بندی

در بین یافته‌های میدانی در محدودهٔ میدان وقت و ساعت، بی‌شک پایاب قنات زارچ را می‌توان جزء شاخص‌ترین آن‌ها دانست. همان‌طور که اشاره شد، قدیمی‌ترین اشارهٔ مکتوب به قنات زارچ در مجاورت محدودهٔ کنونی میدان وقت و ساعت، مربوط به قرن پنجم هجری قمری است. با وجود این، ممکن است احداث پایاب با فاصلهٔ زمانی از عبور مسیر قنات از این محدوده اتفاق افتاده باشد. از آنجا که تاریخ احداث قنات وقف‌آباد بعد از ساخت مجموعه مدرسهٔ رکنیه بوده است (کاتب یزدی ۱۳۸۶، ۱۱۷)، می‌توان احتمال داد که در ابتدا بحث تأمین آب مجموعه مدرسه

رکنیه متکی به قنات زارچ بوده و به‌طور عمده از همین پایاب برای تأمین آب استفاده می‌شده و سپس با ساخت قنات وقف‌آباد و عبور آن از مدرسه رکنیه، وابستگی به پایاب قنات زارچ کمتر شده است. بر این اساس، یکی از احتمالات قوی برای تاریخ احداث این پایاب را می‌توان اوایل قرن هشتم هجری قمری و هم‌زمان با ساخت مجموعه مدرسه رکنیه دانست.

در بسیاری از منابع به‌دلیل تشابه اسمی و مقاربت مکانی میدان و رصد وقت و ساعت، تاریخ شکل‌گیری میدان را نیز به قرن هشتم هجری قمری نسبت می‌دهند که از آن جمله می‌توان به افشار (۱۳۷۴، ۷۱۰)، ابویی مهریزی (۱۳۹۱، ۷۵) و کاظمینی (۱۳۸۲، ۷۲ و ۷۸۹) اشاره کرد. با وجود این، تدقیق در منابع تاریخی، حقایق دیگری را نمایان می‌کند. در هر دو کتاب تاریخ یزد و تاریخ جدید یزد، هیچ‌جا از عنوان میدان وقت و ساعت استفاده نشده و حتی در شرح مسیر قنات وقف‌آباد نیز اشاره شده که آب قنات وقف‌آباد از مجموعه مدرسه رکنیه می‌گذشته و در مسیر خود به خانه استاد می‌رسیده، اما اشاره‌ای به میدان وقت و ساعت نشده است (جعفری ۱۳۳۸، ۱۵۰؛ کاتب یزدی ۱۳۸۶، ۱۱۷). در کتاب جامع مفیدی مربوط به قرن یازدهم هجری قمری، آشکارا به «میدان وقت و ساعت» به‌عنوان محل عبور آب وقف‌آباد اشاره شده است (مستوفی بافقی ۱۳۴۲)؛ این موضوع نکته مهمی در تاریخ میدان وقت و ساعت را نشان می‌دهد. مستوفی بافقی که تاریخ خود را سه قرن بعد از حیات رکن‌الدین کتابت کرده، اشاره به آن دارد که از آثار نام‌برده در کتاب تاریخ یزد به‌عنوان ابنیه همجوار مدرسه رکنیه، از جمله کتابخانه سه‌هزار جلدی، دیگر خبری نیست و خود مدرسه رکنیه و بقعه سید رکن‌الدین هم رو به خرابی رفته است (مستوفی بافقی ۱۳۴۲، ۶۵۴-۶۵۵). قدیمی‌ترین بنایی که امروز در بدنه این میدان دیده می‌شود، بنای آب‌انبار وقت و ساعت در ضلع شمالی آن است. از آنجا که مستوفی بافقی کتابت جامع مفیدی را در سال ۱۰۹۰ به پایان رسانده است و در آن از تخریب ابنیه مرتبط با مدرسه رکنیه خبر می‌دهد و هم‌زمان از فضایی به نام میدان وقت و ساعت نام می‌برد، می‌توان این احتمال را داد که در حفاصل قرن نهم (کتابت تاریخ یزد) تا اواخر قرن یازدهم (کتابت جامع مفیدی)، با تخریب ابنیه مرتبط با مجموعه مدرسه رکنیه (به‌جز ساختمان بقعه که مدفن سید رکن‌الدین است)، فضای بازی به‌صورت یک میدان شهری در پیرامون دو سازه آبی مرتبط با قرن هشتم هجری قمری (پایاب شاخه شیرین قنات زارچ و پایاب قنات وقف‌آباد) شکل می‌گیرد، و به همین دلیل برای اولین بار در تواریخ محلی یزد، از عنوان «میدان وقت و ساعت» استفاده می‌شود. با وجود این، گمانه‌زنی و مطالعات باستان‌شناسی عمیق و گسترده در محدوده میدان وقت و ساعت می‌تواند منجر به دستیابی به اطلاعاتی دقیق‌تر و موثق‌تر شود.

استقرار آب‌انبار وقت و ساعت در لبه بدنه شمالی میدان و وجود پایاب قنات وقف‌آباد^{۱۸} در مرکز آن، گواه این امر است که ساختار کنونی و شاکله فعلی میدان در تداوم خط بدنه بنای آب‌انبار و در نظمی ساختاری متأثر از محل پایاب قنات وقف‌آباد در مرکز شکل گرفته و به تدریج تا اواخر دوره پهلوی، بدنه و عناصر محصورکننده کنونی میدان در چهار جهت تکمیل شده است. با توجه به آنکه این الگو از اواخر دوره صفوی شکل گرفته، بقعه سید رکن‌الدین (قرن هشتم) و نمازخانه شمالی میدان (قرن نهم) در بیرون از لبه میدان قرار گرفته و حضور مستقیم در لبه میدان ندارد. با وجود این، راستای شکل‌گیری بدنه‌های میدان هماهنگ با دو بنای مسجد و بقعه سید رکن‌الدین و رون شهری یزد یعنی در راستای قبله است. به‌دلیل مقاربت مکانی میدان وقت و ساعت با رصد وقت و ساعت، وجه تسمیه این رصدخانه بر روی میدان باقی مانده و این محوطه به‌عنوان میدان وقت و ساعت مشهور شده و چنان‌که ذکر شد، در متن کتاب جامع مفیدی برای اولین بار از عبارت «میدان وقت و ساعت» استفاده شده است.

در مجموع می‌توان گفت یافته‌های جدید میدانی که در جریان مطالعات طرح بازآفرینی میدان وقت و ساعت صورت گرفت، از جمله کشف پایاب قنات زارچ، نشان می‌دهد محدوده‌ای که امروز به نام میدان وقت و ساعت می‌شناسیم، مجموعه‌ای ارزشمند با لایه‌های مختلف تاریخی است. بخشی از مهم‌ترین اسناد و عناصر تاریخی که روشنگر پیشینه تاریخی میدان در دوره صفوی و پیش از آن هستند، در جدول ۲ معرفی شده است.

جدول ۲: معرفی عناصر تاریخی صفوی و پیش از صفوی میدان وقت و ساعت همراه با دوره تاریخی و موقعیت استقرار

| ردیف | عناصر تاریخی | دوره تاریخی | موقعیت استقرار |
|------|---------------------|-------------------|----------------------------------------------------------------------------------------------|
| ۱ | زنگ ساعت | قرن هفتم | در گذشته، جزء آذین‌بندی نخل بود، اما اکنون در موزه وزیری یزد نگهداری می‌شود. |
| ۲ | پایاب قنات زارچ | احتمالاً قرن هشتم | فضای باز میدان |
| ۳ | بقعه سید رکن‌الدین | قرن هشتم | جنوب میدان |
| ۴ | پایاب قنات وقف‌آباد | قرن هشتم | مرکز فضای باز میدان |
| ۵ | نمازخانه | دوره تیموری | شمال میدان |
| ۶ | آب‌انبار وقت و ساعت | دوره صفوی | ضلع شمالی میدان |
| ۷ | نخل میدان | دوره صفوی | در گذشته در بخش‌های مختلف میدان متغیر بود، اما اکنون بر روی بام پایاب وقف‌آباد ثابت شده است. |
| ۸ | سنگ قبر تاریخی | دوره صفوی | اکنون در ایوان بقعه سید رکن‌الدین نگهداری می‌شود. |

نتیجه

مطالعات و بررسی‌های این مقاله نشان داد محدوده‌ای که امروز میدان وقت و ساعت شناخته می‌شود، عرصه‌ای با ترکیب عناصر و لایه‌های ارزشمند تاریخی است که در این نوشتار تلاش شد بخشی از این عناصر در محدوده زمانی قرن هشتم هجری قمری تا دوره صفوی معرفی شوند. مطالعات تاریخی که تاکنون درباره این میدان صورت گرفته، از آنجا که عمدتاً متکی بر متون تاریخ محلی قرن نهم و یازدهم هجری قمری است، نتوانسته توصیفی روشن از پیشینه تاریخی این میدان و سیر تکوین این فضای شهری ارائه دهد. در این نوشتار تلاش شد با تکیه بر طیف وسیعی از منابع اطلاعاتی و به‌ویژه با استفاده از یافته‌های باستان‌شناسی و کاوش‌ها و عملیات میدانی که در دو دهه اخیر در محدوده این میدان صورت گرفته، پیشینه تاریخی میدان با تأکید بر بازه زمانی صفوی و پیش از آن، به‌نحوی مطلوب تبیین شود. بر اساس یافته‌های این پژوهش می‌توان سه دوره تاریخی را برای محدوده‌ای که امروز میدان وقت و ساعت در آن قرار دارد، متصور شد: ۱. قرن هشتم تا نهم هجری قمری که در این زمان مجموعه عظیم مدرسه رکنیه در این محدوده وجود داشته است؛ ۲. قرن نهم تا اواخر قرن یازدهم که با تخریب بخش عمده آثار مجموعه مدرسه رکنیه، فضای باز میدان وقت و ساعت به وجود می‌آید؛ ۳. بازه زمانی حدفاصل اوایل قرن دوازدهم تا اواخر دوره پهلوی که مجموعه عناصر محصورکننده کنونی میدان شکل می‌گیرد و قدیمی‌ترین عنصر آن نیز آب‌انبار وقت و ساعت مربوط به تاریخ ۱۱۲۱ق است.

قدردانی

در اینجا از معاونت محترم شهرسازی و معماری شهرداری یزد، اداره کل میراث فرهنگی گردشگری و صنایع دستی استان یزد، پایگاه میراث جهانی بافت تاریخی شهر یزد و پایگاه میراث جهانی قنات زارچ قدردانی می‌شود. همچنین از مصطفی غلامی زارچی برای همکاری در تهیه نقشه پایه، از محمد راد برای تهیه تصویر هوایی و از آقایان محمدحسن خادم‌زاده، رضا ابویی، مجید علومی، ابراهیم کاظم‌نژاد، نادر کریمیان سردشتی و علی اصغر سمسار یزدی بابت همفکری و رهنمودهای فنی سپاسگزاری می‌شود.

پی‌نوشت‌ها

۱. این میدان در سال ۱۳۷۸ش، همراه با حسینیه ضلع جنوبی آن به شماره ۲۶۵۶ در فهرست آثار ملی به ثبت رسید.
۲. به‌منظور اطلاع از شرح حال این رصدخانه، نک: جعفری ۱۳۳۸؛ کاتب یزدی ۱۳۸۶، ۱۱۳.
۳. کاظمینی در شرح نخل‌بندی یا آراستن نخل اشاره می‌کند که بعضی زنگ‌های قدیمی را به شبکه‌های داخلی نخل به یاد حرکت کاروان حسینی عراق به شام (اسیران کربلا) با فاصله‌های معینی از فرق تا قاعده ضلع سروگونه نخل آویزان می‌کنند

(کاظمینی ۱۳۸۷، ۳۰).

۴. این زنگ در دهه هشتاد از منزل یکی از متولیان حسینی به سرقت می‌رود و خوشبختانه چند سال بعد، اداره آگاهی آن را پیدا می‌کند و برای نگهداری بهتر به موزه وزیرى اهدا می‌شود.

۵. ایشان موقوفات فراوانی داشته که شرح آن در کتاب جامع الخیرات (۱۳۴۱) ذکر شده است.

۶. درباره دارالشفای رکنیه، نک: شمس‌الدینی ۱۳۹۰.

۷. «و علاءالدوله مسجد قدیم ساخت بر دره، آنجا که ارسلان خاتون مناره ساخته بود و بر سر گنبد مناری بساخت و بر تحت مسجد نقی بر سر آب زارچ بکند و مردم شهر از آن آب پیوسته مستفیض می‌گردند» (کاتب یزدی ۱۳۸۶، ۵۹).

۸. به منظور کسب اطلاعات بیشتر درباره قنات زارچ و پایاب آن در میدان وقت و ساعت، نک: شهبایی نژاد ۱۳۹۸ ب.

۹. «... و به دیدن استاد قرآن خود رفت، استاد محمد بن یعقوب، و او را دید که از پایاب زارچ بالا می‌آمد و نفس در او پیچیده بود. گفت: ای استاد، آب تفت بیاورم و بر در خانه تو جاری گردانم. و چون از دیدن استاد بازگشت، در فراشاه قناتی جاری کرد و چند آب از سهام قنات آنجا بخرید و به شهر آورد و از باغچه دارالشفای بگذرانید و بر در مدرسه وردانروز آورد و از آنجا به در مسجد جمعه آورد و بگذرانید و به مدرسه رکنیه آورد و در صحن مدرسه حوضی وسیع بساخت و آب تفت در او جاری گردانید و به صاعديه آورد و از آنجا به در مدرسه عطاخان آورد و به کوشکنو برد و بر در خانه محمد یعقوب بگذرانید» (کاتب یزدی ۱۳۸۶، ۱۱۷). «... و یک نهر آب به شهر می‌رود و به دارالشفای و مسجدجامع و رشیدیه و رکنیه می‌گذرد و به کوشک نو می‌رود...» (جعفری ۱۳۳۸، ۱۵۰). «روزی به دیدن استاد قرآن خود محمد بن یعقوب رفته، دید پیرمرد نفس‌زنان از پله‌های پایاب زارچ بالا می‌آید؛ گفت: به خواست خدا آبی از تفت می‌آورم و بر در خانه‌ات روان می‌کنم که دیگر برای وضو و تطهیر، این همه پله نپیمایی. استاد او را دعا کرد و سید رکن‌الدین دامن همت بر کمر زده در اندک‌زمان، قنات وقف‌آباد را احداث نمود. آب آن را که از فراشاه تفت مایه می‌گیرد، هفت فرسخ راه از مجرای زیرزمینی آورد به یزد سهمی از قنات دیگر هم خریده بر آن مزید کرد و آن را از باغچه دارالشفای که عن‌قرب به ذکرش می‌رسیم، گذرانیده از مدرسه وردانروز عبور داده و از آنجا در مسجد جمعه قدیم آورده از مدرسه رکنیه گذرانیده به صاعد برده و از در مدرسه عطاخان عبور داده به کوشکنو روان ساخته آورده تا در خانه استاد خود محمد بن یعقوب و بار دیگر استاد وی را دعا گفت...» (آیتی ۱۳۱۷، ج. ۱: ۱۲۰ و ۱۲۱).

۱۰. «چون سید رکن‌الدین محمد چند روزی از رنج راه آسوده گشت، معمار بلندهمتش به ساختن عمارات خیر و اجرای قنات اقتضا نمود و نخست امر کرد تا در فراشاه، قناتی جاری نموده چند آب از سهام قنات دیگر به‌عنوان ملکیت خریداری کرده به یکدیگر ممزوج ساختند و از میان شهر و محلات در مسجدجامع آورده از آنجا به مدرسه رکنیه و «میدان وقت [و] ساعت» گذرانیده، از درب کوشکنو بیرون برد و به خانه محمد یعقوب معلم خود جاری ساخت و آن را آب وقف‌آباد نام نهاد» (مستوفی باققی ۱۳۴۲، ۵۵۶).

۱۱. عملیات مرمت این مسجد در دی‌ماه ۱۳۹۸ به همت آقای صنوبر و با مشارکت مردمی آغاز و در آذرماه ۱۳۹۹ آماده بهره‌برداری شد.

۱۲. همچنین بقایای کمرنگی از یک کتیبه کوفی در قسمت فوقانی محراب دیده می‌شد که به گفته عیسی اسفنجاری، احتمال انتساب آن به صدر اسلام زیاد بود. متأسفانه این محراب ارزشمند تاریخی در اقدامی غیرکارشناسی و در جریان عملیات مرمت و بازسازی که توسط جامعه محلی در مسجد صورت گرفت، در زیر لایه گچی مدفون شد.

۱۳. شعر و ماده تاریخ روی این کتیبه بدین شرح است: «در زمان شهنشاه عادل / شاهسلطان حسین دریادل // داد این برکه را به سعی تمام / ز آبروی صفای خود انجام // حاجی پاک‌دین عالی‌شان / صاحب خلق و منبع احسان // آن رفیع المکان صاق گهر / که از او شد تمام نام هنر // روی نورانی‌اش چو صبح منیر / طینت صاف او چو عید غدیر // آن که از آب این مکان نوشید / نظر از چشمه جان پوشید // بهر تاریخ این خجسته‌مقام / مصرعی خواستم دهم انجام // آمد از غیب این ندای جلی / لعن بر قاتل حسین علی // ۱۱۲۱ لمحرره رحمت الله» (دانش یزدی ۱۳۸۷).

۱۴. درباره تحولات این آب‌انبار در دوره معاصر، نک: شهبایی نژاد ۱۳۹۸ ب.

۱۵. سابقه نخل‌گردانی بنا بر اسناد موجود، به دوره صفوی بازمی‌گردد؛ لیکن پیشینه رسم گرداندن تابوت و نشان‌های شبیه نخل و با نام‌های دیگر در مراسم عزاء، به دوره‌های پیش از صفویان می‌رسد. تابوت‌واره نخل در جامعه دوره صفوی به «وبی» شناخته

شده بوده و در فرهنگ اصطلاحات دینی آن زمان به کار می‌رفته است. در آن دوره، سنت نخل‌گردانی در میان برخی از جماعات شیعه ایرانی، به‌خصوص شیعیان شهرها و آبادی‌های مرکزی و حاشیه کویبر ایران، رایج و متداول بوده است. آندره گدار در آثار *ایران* با اشاره به حمایت پادشاهان صفوی از نخل‌برداری، آنان را موجب بسط و توسعه این آیین دانسته و برای اثبات ادعایش، به فرمان محرم ۱۱۱۵ق شاهسلطان حسین صفوی اشاره می‌کند که بر لوحی سنگی کنده شده و این لوح بر دیوار سردر سمت چپ امامزاده اسماعیل، در محله امامزاده اسماعیل اصفهان، نصب است. این فرمان ضمن اینکه رواج سنت نخل‌گردانی را در میان مردم آن زمان نشان می‌دهد، توجه و علاقه شاه صفوی را نیز به آیین نخل‌برداری و تشویق مردم به این رسم آشکار می‌کند... . نخل میدان امیر چقماق را کهن‌ترین نخل و برخی متعلق به چهارصد سال پیش یعنی زمان صفویان می‌دانند (بلوکباشی ۱۳۸۰، ۵۱-۵۳). ۱۶. در سال ۱۳۹۸، به همت هیئت‌امانای بقعه سید رکن‌الدین، نخل جدیدی در میدان ساخته شد و مراسم نخل‌برداری احیا گردید. ۱۷. طول و عرض این سنگ ۱۷۶ در ۴۵ سانتی‌متر و ارتفاع آن ۳۰ سانتی‌متر است و به خط ثلث و نستعلیق، نوشته‌هایی روی آن درج شده است. «این سنگ قبر از نوع صندوقی است که تزیینات شاخص دوره صفویه را در بر دارد. در پیرامون تمام لبه‌های سنگ، سرستون‌هایی به‌صورت مقرنس کاری دیده می‌شود. متن کتیبه در سطح حاشیه با قاب‌های تزیینی، مزین به گل چندپر و گل و بوته از هم مجزا شده‌اند. در وسط سنگ، طرح محراب همراه با نقش‌های اسلیمی و گل‌های نیلوفر پر شده است. شایان ذکر است نقوش اصلی به‌کاررفته بر روی این کتیبه به‌صورت گل و بوته‌هایی است که در تزیینات قالی و نقاشی‌های دوره صفویه به‌وفور دیده می‌شود (از اسلیمی‌های رایج در دوره‌های قبل به‌خصوص قرن هشتم نظیر دهن‌اژدری، خرطومی و... اثری در این کتیبه مشهود نیست). بر روی این کتیبه، نامی از صاحب قبر عنوان نشده ولی با توجه به نوع حجاری و نقوش به‌کاررفته روی آن، این سنگ قبر متعلق به شخصیت بزرگی در یزد بوده که مورد احترام مردم بوده است؛ با توجه به مراجعه به متون تاریخی، این منطقه قسمتی از مزار رکنیه بوده است که در قرن هشتم هجری قمری از آن یاد کرده‌اند. با توجه به اینکه سنگ قبر موجود، نمونه‌ای از سنگ‌قبرهای دوره صفویه است و منابع تاریخی فقط از دفن الله‌قلی‌بیگ (وزیر یزد در دوره شاه‌سلیمان صفوی) در مزار رکنیه نام برده‌اند، می‌توان گفت به‌احتمال زیاد، این سنگ قبر متعلق به الله‌قلی‌بیگ است» (دانش یزدی ۱۳۸۷). شرح کامل متن و اشعار درج‌شده روی این سنگ در کتاب *کتبیه‌های اسلامی شهر یزد* (دانش یزدی ۱۳۸۷) و *یادگارهای یزد* (افشار ۱۳۷۴، ج. ۲) درج شده است.

۱۸. درباره قنات وقف‌آباد یزد، نک: چراغی (۱۳۹۱)، سمسار یزدی و چراغی (۱۳۸۳)، سمسار یزدی و کریمیان (۱۳۹۶) و پاپلی یزدی و لباف‌خانیکی (۱۳۸۸).

منابع

- آیتی، عبدالحسین. ۱۳۱۷. تاریخ یزد. یزد: گلبهار یزد.
- ابویی مهریزی، محمدرضا. ۱۳۹۱. تاریخ فرهنگی یزد در روزگار شاه‌عباس ثانی و شاه‌سلیمان صفوی. تهران: محمود افشار یزدی.
- اداره کل میراث فرهنگی، صنایع دستی و گردشگری استان یزد. ۱۳۵۷، پرونده ثبت ملی آب‌انبار وقت و ساعت به شماره ۱۶۱۱.
- اداره کل میراث فرهنگی، صنایع دستی و گردشگری استان یزد، ۱۳۷۸، پرونده ثبت ملی میدان و حسینیه وقت و ساعت به شماره ۲۶۵۶.
- افشار، ایرج. ۱۳۷۴. یادگارهای یزد. تهران: انجمن آثار و مفاخر فرهنگی. خانه کتاب یزد.
- باستانی پاریزی، محمدابراهیم. ۱۳۸۵. جامع المقدمات. تهران: نشر علم.
- بلوکباشی، علی. ۱۳۸۰. نخل‌گردانی؛ نمایی تمثیلی از جاودانگی حیات شهیدان. تهران: دفتر پژوهش‌های فرهنگی.
- پاپلی یزدی، محمدحسین، و مجید لباف‌خانیکی. ۱۳۸۸. قنات‌های تفت. مشهد: پاپلی.
- تشکری بافقی، علی‌اکبر. ۱۳۹۲. یزد عصر صفوی؛ از تأسیس سلسله تا پایان حکومت شاه‌عباس اول. یزد: اندیشمندان یزد.
- توسلی، محمود و دیگران. ۱۳۶۸. طراحی شهری در بافت قدیم شهر یزد، تهران: مرکز مطالعات و تحقیقات شهرسازی و معماری وزارت مسکن و شهرسازی.
- توسلی، محمود. ۱۳۹۱. ساخت شهر و معماری در اقلیم گرم و خشک ایران. تهران: نویسنده.

- . ۱۳۹۵. اصول و روش‌های طراحی شهری و فضاهای مسکونی در ایران؛ طراحی دسترسی. تهران: دانشگاه تهران.
- جعفری، جعفر بن محمد. ۱۳۳۸. تاریخ یزد. به کوشش ایرج افشار. تهران: بنگاه ترجمه و نشر کتاب.
- چراغی، زهره. ۱۳۹۱. وقف قنات (مطالعه موردی: قنات‌های موقوفه سید رکن‌الدین در یزد). فصلنامه علمی پژوهشی تاریخ اسلام و ایران ۲۲ (۱۴): ۶۸-۵۱.
- چراغی، زهره. ۱۳۹۹. تاریخ قنات در یزد. یزد: اندیشمندان.
- حاجی شعبانی، محمد. ۱۳۷۷. ضرورت بازسازی وقت و ساعت یزد. فصلنامه فرهنگ یزد ۱ (۱): ۱۱۲-۱۰۶.
- حبیبی قاینی بایگی، مریم. ۱۳۸۸. زمان‌سنجی و ساعت با نگاهی به موزه آستان قدس رضوی. نشریه الکترونیکی سازمان کتابخانه‌ها موزه‌ها و مرکز اسناد آستان قدس رضوی ۱ (۴).
- حسینی یزدی، سید رکن‌الدین محمد. ۱۳۴۱. جامع‌الخیرات. به کوشش محمدمتقی دانش‌پژوه. اداره کل حج و اوقاف و امور خیریه استان یزد.
- خادم‌زاده، محمدحسن. ۱۳۸۸. محلات تاریخی شهر یزد. تهران: سبحان نور.
- خجسته، علی. ۱۳۹۷. مصاحبه حضوری.
- دانش یزدی، فاطمه. ۱۳۸۷. کتیبه‌های اسلامی شهر یزد. تهران: سبحان نور.
- سمسار یزدی، علی‌اصغر، و زهره چراغی. ۱۳۸۳. بررسی جنبه‌های فنی و تاریخی قنات وقف‌آباد. مجموعه مقالات همایش بین‌المللی انسان و آب. تهران: سازمان میراث فرهنگی و گردشگری. ۶۳-۵۱.
- سمسار یزدی، علی‌اصغر، و آمنه کریمیان. ۱۳۹۶. بازنمایی قنات وقف‌آباد یزد در منظر شهری سده‌های هشتم و چهاردهم هجری شمسی. مجله علمی فنی و هنری اثر ۳۸ (۷۹): ۴۶-۳۹.
- سمسار یزدی، علی‌اصغر. ۱۳۹۳. قنات زارچ. یزد: شاهنده.
- شمس‌الدینی، پیام. ۱۳۹۰. تاریخ بیمارستان‌های یزد. از کتاب مجموعه مقالات به مناسبت بزرگداشت استاد علی‌اکبر ولایتی. فرهنگستان علوم پزشکی.
- . ۱۳۹۷. اتوماتون؛ بازپچه‌ای شاهانه. مهر پارسه (ماهنامه ایران‌شناسی). ش ۱۴ (پیاپی ۲۲): ۳۵-۳۰.
- شهبابی‌نژاد، علی. ۱۳۹۸ الف. گزارش طرح پژوهشی با عنوان انجام مطالعات و ارائه طرح سامان‌دهی و بهسازی میدان تاریخی وقت و ساعت و مفصل‌های ارتباطی منتهی به آن در چارچوب سیاست‌های بازآفرینی بافت تاریخی شهر یزد. یزد: شهرداری یزد.
- . ۱۳۹۸ ب. بازنمایی سازه‌های آبی تاریخی در میدان وقت و ساعت یزد. نشریه علمی پژوهشی معماری اقلیم گرم و خشک ۷ (۹): ۱۷-۱.
- صنوبر، اصغر. ۱۳۹۹. مصاحبه حضوری.
- کاتب یزدی، احمد بن حسین. ۱۳۸۶. تاریخ جدید یزد. به کوشش ایرج افشار. تهران: امیرکبیر.
- کاظم‌نژاد، ابراهیم. ۱۳۹۸. مصاحبه حضوری.
- کاظمینی، میرزا محمد. ۱۳۸۷. نخل آینه‌گردان عشق. قم: ریحانة الرسول.
- . ۱۳۸۲. دانشنامه مشاهیر یزد. یزد: بنیاد فرهنگی، پژوهشی ریحانة الرسول (س).
- کریمیان سردشتی، نادر. ۱۳۷۹. شرح حال سازنده رصد وقت و ساعت یزد. فصلنامه فرهنگ یزد ۲ (۶ و ۷): ۴۹-۴۷.
- . ۱۳۸۳. تاریخ زمان‌سنجی و صنعت ساعت‌سازی. تهران: امیرکبیر.
- مستوفی بافقی. محمد مفید بن محمود. ۱۳۸۵. جامع مفیدی. به کوشش ایرج افشار. تهران: اساطیر.
- مطالعات باستان‌شناسی میدان در دهه هشتاد، گزارش منتشر نشده آقای ابراهیم کاظم‌نژاد. اداره کل میراث فرهنگی صنایع دستی و گردشگری استان یزد.

■ A Review of the Historical Background of Yazd's Vaqt-o-Sa'at Square: Safavid Era and Earlier

'Ali Shahabi-nejad

Assistant Professor, Faculty of Art and Architecture, Yazd University

Vaqt-o-Sa'at Square is one of the historical squares of Yazd. The current body of research on this square shows that no study has been done that can explain the historical background and its formation process based on valid historical documents, causing many ambiguities and lack of necessary knowledge. Therefore, based on new historical field evidence obtained in the last two decades, this article tries to provide a clear description of the historical background and the process of formation of this square. For this purpose, this study uses the descriptive-analytical method and various sources including historical texts, archaeological studies, field research, historical documents including aerial photographs and archival images, and oral accounts (questions from persons familiar with the square). Understanding the historical background of the square is based on classifying the historical layers of the square, some of which have only been recently identified (including the historic Bell from the seventh century AH, the *payab* of the Waqf-abad *qanat* and that of the Zarch *qanat* from the eighth century AH, the Timurid mosque in the north of the square, and other archeological observations of the last two decades). There are also some other historical elements and layers mentioned in this article, which despite being previously introduced in other studies, were not properly investigated regarding the historical background of the square (including the tomb of Seyyed Rokn al-Din, Vaqt-o-Sa'at water reservoir, the *nakhl* in the square and the historic tombstone. The historical elements around the square from the seventh century to the twelfth century AH are evidence of the richness of historical layers forming this square. This study shows that although many sources date the origin of Vaqt-o-Sa'at Square to the eighth century AH, it was founded in the Safavid era and the oldest element enclosing the square is the water reservoir on the north side of the square dating from the late Safavid era.

Keywords: Vaqt-o-Sa'at Square, Yazd, Safavid era

JIAS

Journal of Iranian Architecture Studies

19

University of Kashan
School of Architecture and Art
Vol. 19, Spring and Summer 2021
ISSN: 2252-0635
E-ISSN: 2676-5020

-
- **The Origin of the Architectural Model of the Blue Mosque in Tabriz**
Mohsen Dehghani Tafti, Zahra al-Sadat Modarres-zadeh, Gholam-Hossein Me'marian
 - **Developing a Conceptual Framework for Adaptive Reuse in Conservation of Heritage Buildings**
Pirooz Hanachi, Yalda Shah-teimouri
 - **A Review of the Historical Background of Yazd's Vaqt-o-Sa'at Square: Safavid Era and Earlier**
'Ali Shahabi-nejad
 - **Traces of Karim Taher-zadeh Behzad's Architecture in the History and Building of an Extant High School in Qazvin**
Mehrzaad Parhizkari, Maryam Shoorideh
 - **Architectural Structure and Historical Timeline of Masjid-i Jami at Urmia**
Mozaffar 'Abbas-zadeh, Leila Danesh
 - **Spatial Configuration and Physical Pattern of Qajar Houses in Natanz**
Mohsen Javeri, Hasan Karimian, Seyyedah Sara Mohammadi
 - **Structure in Architecture for Beginners: Challenges and Solutions**
Farzin Izad-panah, Eisa Hojjat
 - **The Evolution of the Faryumad Mosque emphasizing Ilkhanid-era Interventions**
Kaveh Mansoori, Faramarz Parsi, Farshid Rahimi Kalahrudi
 - **The Interrelationship of Lifestyle Patterns and Spatial Organization of Houses**
Case Study: Rasht Residential Buildings (from the Qajar Period to the Present)
Mohammad Mortaz Hejri, Seyyed 'Abbas Yazdanfar, Seyyed Bagher Hosseini
 - **Indoor Surface Temperature Variations of South Walls with khavun-chini Facades in the Hot and Semi-Arid-Temperate Climate (Summer and Winter)**
Ali Dahar, Mansoureh Tahbaz, Mohsen Taban
 - **Meta-Study of Selected Articles on Cultural Landscape**
Sara Mirzad Jahromi, Mohammad Reza Pour-Jaf'ar, Khalil Haji-pour
 - **Traditional Market Structure in Tabriz Grand Bazaar and its Effects on Mental Durability of Space and Accessibility**
Sahand Jalali, Zahra Hosseini Dastjerdi, Mansour Yeganeh, Mohammad-Reza Bemanian