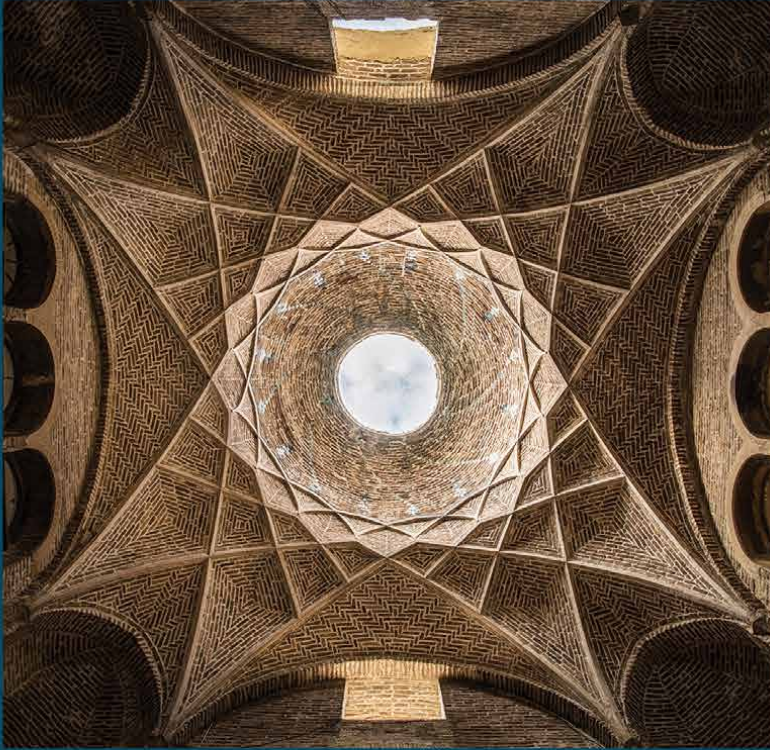


مطالعات معماری ایران ۱۶

دوفصلنامه علمی دانشکده معماری و هنر، دانشگاه کاشان

سال هشتم، شماره ۱۶، پاییز و زمستان ۱۳۹۸



- ◆ عمارت‌های باغ نظر شیراز و دیگر گونی‌های کالبدی - کارکردی آن‌ها
 - علی اسدپور
- ◆ نویافته‌های سردر مسجد جامع ارگ بم پس از زلزله ۱۳۸۲
 - عیسی اسفنجاری کناری / امیرحسین کریمی / نسرین پورعبیدی وند
- ◆ معماری نویافته دوره ساسانی در منطقه دماوند
 - محمدرضا نعمتی / عباسعلی رضایی نیا
- ◆ طراحی معماری به کمک پیشینه‌ها؛ مطالعه شیوه‌های بهره‌گیری معماران حرفه‌ای ایران از پیشینه‌های طراحی
 - الهام مہردوست / احمد امین پور / حمید ندیمی
- ◆ سیر تحول حرم حضرت معصومه (س) با تأکید بر سلسله‌مراتب ورود (تشریف) از دوره صفوی تا دوره قاجار
 - محمد رضایی ندوشن / سید عبدالهادی دانشپور / مصطفی بهزادفر
- ◆ بررسی تطبیقی معماری بازار تاریخی تجریش و مرکز خرید ارگ تهران بر اساس نظریه سینومرفی (هم‌ساختی کالبد-رفتار)
 - ثریا تفکر / آزاده شاهچراغی / فرح حبیب
- ◆ تداوم ساختار خانواده گسترده در خانه‌های تک‌خانواری معاصر؛ نمونه موردی: بررسی سکونت خانوادگی مهاجران افغان در ایران
 - مسعود ناری قمی / مهدی ممتحن / معصومه احسانی
- ◆ واکوی تعامل بین گونه‌های شکلی مسکن سنتی و ارتباطات فضایی با استفاده از ابزار نحو فضا (نمونه موردی: خانه‌های سنتی کاشان)
 - پوریا سعادت‌ی وقار / اسماعیل ضرغامی / عبدالحمید قنبران
- ◆ شناخت الگوی کارکرد فضا در حسینیه‌های شهر تفت
 - مریم رجیبی / محمدرضا نقصان محمدی / مهدی منتظرالحجه
- ◆ بررسی کارایی شاخص‌های نور روز در ارزیابی کیفیت آسایش بصری کاربران
 - نسترن شفقوی مقدم / محمد تحصیلدوست / زهراسادات زمردیان
- ◆ الگوی درونی‌سازی ارزش‌ها در آموزش معماری؛ طرح، کاربری و آزمون مدلی برای رشد عاطفی دانشجویان در کارگاه طراحی
 - فرهاد شریعت راد
- ◆ حاشیه‌نویسی در معماری: رویکردی نظام‌مند در راستای تحرک بخشی و توسعه پایه‌های نظری، پژوهشی و انتقادی معماری
 - مریم غروی خوانساری

مطالعات معماری ایران

دوفصلنامه علمی دانشکده معماری و هنر، دانشگاه کاشان

سال هشتم، شماره ۱۶، پاییز و زمستان ۱۳۹۸
صاحب امتیاز: دانشگاه کاشان
مدیر مسئول: دکتر علی عمرانی پور
سر دبیر: دکتر غلامحسین معماریان
مدیر داخلی: دکتر بابک عالمی

هیئت تحریریه (به ترتیب الفبا):
دکتر ایرج اعتصام، استاد دانشگاه آزاد اسلامی، واحد علوم و تحقیقات
دکتر عباس اکبری، دانشیار دانشگاه کاشان
دکتر مجتبی انصاری، دانشیار دانشگاه تربیت مدرس
دکتر حمیدرضا جیحانی، دانشیار دانشگاه کاشان
دکتر پیروز حناچی، استاد دانشگاه تهران
دکتر شاهین حیدری، استاد دانشگاه تهران
دکتر فاطمه کاتب، استاد دانشگاه الزهرا (س)
دکتر حسین کلاتتری، دانشیار جهاد دانشگاهی
دکتر اصغر محمد مرادی، استاد دانشگاه علم و صنعت ایران
دکتر غلامحسین معماریان، استاد دانشگاه علم و صنعت ایران
دکتر محسن نیازی، استاد دانشگاه کاشان

درجه علمی پژوهشی دوفصلنامه مطالعات معماری ایران طی نامه شماره ۱۶۱۶۷۶ مورخ ۱۳۹۰/۰۸/۲۱ دبیرخانه کمیسیون نشریات علمی کشور، وزارت علوم، تحقیقات و فناوری ابلاغ گردیده است.

پروانه انتشار این نشریه به شماره ۹۰/۲۳۰۳۰ مورخ ۹۱/۹/۷ از وزارت فرهنگ و ارشاد اسلامی صادر شده است.
این نشریه حاصل همکاری مشترک علمی دانشگاه کاشان با دانشکده معماری دانشگاه تهران، دانشگاه تربیت مدرس، دانشگاه الزهرا (س)، دانشگاه آزاد اسلامی واحد علوم و تحقیقات، دانشگاه شهید رجایی و پژوهشکده فرهنگ، هنر و معماری جهاد دانشگاهی است.
نشریه مطالعات معماری ایران در پایگاه استنادی علوم کشورهای اسلامی (ISC)، پایگاه اطلاعات علمی جهاد دانشگاهی (SID)، پایگاه مجلات تخصصی نور (noormags.ir)، پرتال جامع علوم انسانی (ensani.ir) و بانک اطلاعات نشریات کشور (magiran.com) نمایه می شود.
تصاویر بدون استناد در هر مقاله، متعلق به نویسنده آن مقاله است.
(نسخه الکترونیکی مقاله های این مجله، با تصاویر رنگی در تارنمای نشریه قابل دریافت است.)

عکس روی جلد: حمیدرضا بانی
(چهارسوق بازار تاریخی نراق)
همکار اجرایی: مهندس نغمه اسدی چیمه
نشانی دفتر نشریه: کاشان، بلوار قطب راوندی، دانشگاه کاشان، دانشکده معماری و هنر، کدپستی: ۸۷۳۱۷-۵۳۱۵۳
پایگاه اینترنتی: jias.kashanu.ac.ir
شاپا: ۲۲۵۲-۰۶۳۵
ایرانامه: j.ir.arch.s@gmail.com

ناشر: مرکز منطقه ای اطلاع رسانی علوم و فناوری (RICEST)
انتشارات: ۰۷۱-۳۶۴۶۸۴۵۲
نمایر: ۰۷۱-۳۶۴۶۸۳۵۲

این نشریه در «ایران ژورنال» نظام نمایه سازی مرکز منطقه ای اطلاع رسانی علوم و فناوری (RICEST) به نشانی <http://ricest.ac.ir> و پایگاه استنادی علوم جهان اسلام (ISC) به نشانی <http://isc.gov.ir> نمایه می شود.



دانشگاه تربیت مدرس

فهرست

- ۵ عمارت‌های باغ نظر شیراز و دگرگونی‌های کالبدی - کارکردی آن‌ها
علی اسدپور
- ۲۵ نویافته‌های سردر مسجدجامع ارگ بم پس از زلزله ۱۳۸۲
عیسی اسفنجاری کناری / امیرحسین کریمی / نسرين پورعیدی‌وند
- ۴۷ معماری نویافته دوره ساسانی در منطقه دماوند
محمدرضا نعمتی / عباسعلی رضایی‌نیا
- ۶۱ طراحی معماری به کمک پیشینه‌ها؛ مطالعه شیوه‌های بهره‌گیری معماران حرفه‌ای ایران از پیشینه‌های طراحی
الهام مهردوست / احمد امین‌پور / حمید ندیمی
- ۸۱ سیر تحول حرم حضرت معصومه (س) با تأکید بر سلسله‌مراتب ورود (تشریف) از دوره صفوی تا دوره قاجار
محمد رضایی ندوشن / سید عبدالهادی دانشپور / مصطفی بهزادفر
- ۱۰۵ بررسی تطبیقی معماری بازار تاریخی تجریش و مرکز خرید ارگ تهران بر اساس نظریه سینومرفی
(هم‌ساختی کالبد-رفتار)
ثریا تفکر / آزاده شاهچراغی / فرح حبیب
- ۱۳۳ تدویم ساختار خانواده گسترده در خانه‌های تک‌خانواری معاصر؛ نمونه موردی: بررسی سکونت خانوادگی
مهاجران افغان در ایران
مسعود ناری قمی / مهدی ممتحن / معصومه احسانی
- ۱۵۳ واکاوی تعامل بین گونه‌های شکلی مسکن سنتی و ارتباطات فضایی با استفاده از ابزار نحو فضا (نمونه
موردی: خانه‌های سنتی کاشان)
پوریا سعادت‌ی و قار / اسماعیل ضرغامی / عبدالحمید قنبران
- ۱۸۱ شناخت الگوی کارکرد فضا در حسینیه‌های شهر تفت
مریم رجبی / محمدرضا نقصان محمدی / مهدی منتظرالحجه
- ۲۰۵ بررسی کارایی شاخص‌های نور روز در ارزیابی کیفیت آسایش بصری کاربران (مطالعه موردی: فضاهای
آموزشی دانشکده‌های معماری شهر تهران)
نسترن شفوی مقدم / محمد تحصیلدوست / زهراسادات زمردیان
- ۲۲۹ الگوی درونی‌سازی ارزش‌ها در آموزش معماری
طرح، کاریست و آزمون مدلی برای رشد عاطفی دانشجویان در کارگاه طراحی
فرهاد شریعت راد
- ۲۴۷ حاشیه‌نویسی در معماری: رویکردی نظام‌مند در راستای تحرک‌بخشی و توسعه پایه‌های نظری، پژوهشی و
انتقادی معماری
مریم غروی الخوانساری
- ۲۷۳ راهنمای تدوین و ارسال مقاله
- ۲۷۵ بخش انگلیسی

بررسی تطبیقی معماری بازار تاریخی تجریش و مرکز خرید ارگ تهران بر اساس نظریه سینومرفی (هم‌ساختی کالبد- رفتار)*

ثریا تفکر**

آزاده شاهچراغی***

فرح حبیب****

تاریخ دریافت: ۱۳۹۷/۰۱/۲۷ تاریخ پذیرش: ۱۳۹۷/۱۱/۲۹

علمی پژوهشی

چکیده

مطالعات روان‌شناسی اکولوژیک و مفاهیم جامعه‌شناختی خرد در زمینه پیوند نظام‌های کالبدی و رفتاری محیط، بنیان مهمی برای ارزشیابی و پیش‌بینی نحوه کارکرد محیط فراهم کرده است. در این زمینه، «نظریه مقرر رفتاری» راجر بارکر که در ۱۹۶۸ مطرح شد، به ترکیب پیچیده ساختارهای کالبدی رفتاری محیط با عنوان «سینومرفی» و عامل تعیین‌کننده رفتارهای محیطی افراد اشاره می‌کند و معادل فارسی آن، «هم‌ساختی» پیشنهاد شده است. بنابراین، مقایسه هم‌ساختی ساختارهای کالبدی رفتاری در مقرهای رفتاری مختلف به رفع ابهامات درباره نحوه تقویت کارآمدی محیط کمک می‌کند. فهم نحوه تعامل محیط و رفتار، تبیین قابلیت‌های رفتاری محیط ساخته شده و نحوه رخداد رفتارها در تناسب با ساختارهای محیط اکولوژیک، از اهداف پژوهش هستند. بر این اساس، این پژوهش به بررسی تطبیقی بازار تاریخی تجریش و مرکز خرید ارگ تهران می‌پردازد. این پژوهش کاربردی، از نوع توصیفی تحلیلی و با رویکردی کیفی- کمی است که با روش بررسی اسنادی، مردم‌نگاری و فنون کار میدانی، به‌ویژه مشاهده غیرمداخله‌ای به جمع‌آوری اطلاعات و با روش استدلال و استنتاج منطقی به تحلیل اطلاعات پرداخته است. وجوه افتراق در هفت مورد از هشت الگوی رفتاری بررسی شده نشان داد که این دو مقرر رفتاری از جنبه سه عامل «کیفیت حرکت»، «قابلیت پذیرش تنوع رفتاری و تغییر استفاده در زمان» و «کیفیت تعاملات انسانی» در ساختار کالبدی و به‌ویژه، «کیفیت کنترل رفتاری» در ساختار اجتماعی و در نتیجه، ماهیت رفتاری متمایز از یکدیگرند. بررسی تطبیقی ۲۸ پارامتر استخراج شده از نظام‌های شش‌گانه ساختار کالبدی و چهار پارامتر ساختار اجتماعی محیط، به تحرک رفتاری، تنوع راهبردهای خلاقانه رفتاری و تعاملات انسانی پرشور و گذارا در بازار تجریش و کاهش تحرک و کاهش تنوع رفتارهای انتخابی و اجتماعی در مرکز خرید ارگ اشاره دارد. این پژوهش نتیجه‌گیری می‌کند که هم‌ساختی قوی و منعطف ساختارهای محیطی بازار با الگوهای رفتاری، به تولید مداوم روابط ابتکاری میان محیط اکولوژیک و افراد و هم‌ساختی ضعیف و غیرمنعطف در مرکز خرید ارگ به محدودسازی تنوع رفتارهای محیطی منجر شده است.

کلیدواژه‌ها:

روان‌شناسی اکولوژیک، نظریه قرارگاه رفتاری، سینومرفی، بازار، مرکز خرید.

* این مقاله برگرفته از رساله دکتری تخصصی معماری نویسنده اول با عنوان «تبیین مدل نقد محیط‌های انسان‌ساخت عمومی مبتنی بر نظریه سینومرفی (محیط‌های خرید معاصر و بازارهای ایرانی)» می‌باشد که به راهنمایی دکتر آزاده شاهچراغی و مشاوره دکتر فرح حبیب در دانشکده عمران، معماری و هنر دانشگاه آزاد اسلامی واحد علوم و تحقیقات تهران در حال انجام است.

** دانشجوی دکتری، گروه معماری، واحد علوم و تحقیقات، دانشگاه آزاد اسلامی

*** دانشیار، گروه معماری، واحد علوم و تحقیقات، دانشگاه آزاد اسلامی، نویسنده مسئول، shahcheraghi@srbiau.ac.ir

**** استاد، گروه معماری، واحد علوم و تحقیقات، دانشگاه آزاد اسلامی

مطالعات معماری ایران

دو فصلنامه معماری ایرانی
شماره ۱۶ - پاییز و زمستان ۹۸

صفحات ۱۳۱-۱۰۵ ۱۰۵

پرسش‌های پژوهش

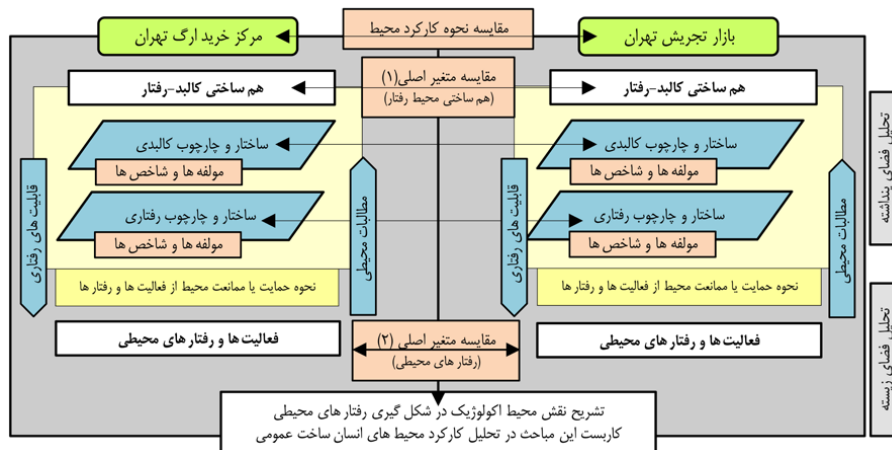
۱. کالبد معماری بازار تجریش چگونه بر رفتار باشندگان در آن اثر می‌گذارد؟
۲. کالبد معماری مرکز خرید ارگ چگونه بر رفتار باشندگان در آن اثر می‌گذارد؟
۳. وجوه افتراق و تشابه سینومرفیک (ترکیب کالبد-رفتار) در بازار تاریخی و مرکز خرید ارگ تهران کدام‌اند؟

مقدمه

امروزه با نفوذ و گسترش دانش «روان‌شناسی اکولوژیک»، بررسی تعاملات پیچیده محیط-رفتار به یکی از مباحث مهم جریان‌های پسامدرن در معماری و شهرسازی تبدیل شده است. این حوزه میان‌رشته‌ای برای مقابله با سیطره نگاه کمی و متریک در ارزش‌یابی محیط انسان‌ساخت، محیط را به‌عنوان ظرف کنش‌ها و رفتارهای جمعی در نظر می‌گیرد. از دیدگاه روان‌شناسی اکولوژیک راجر بارکر^۱، محیط انسان‌ساخت دارای ساختارهای مجزای کالبدی و رفتاری است که در پیوند با یکدیگر یک کل واحد را شکل می‌دهند و «میدان» یا «مقر رفتاری» نامیده می‌شود (Walsh 1973). الگوهای رفتاری از الگوهای کالبدی پایدارترند. از این‌رو، مطالعه رفتارهای محیطی می‌تواند مبنای تحلیل و پیش‌بینی نحوه کارکرد محیط قرار گیرد. هرچه سازگاری محیط-رفتار که او آن را «سینومرفی» (هم‌ساختی) نامید قوی‌تر باشد، فضا از قابلیت‌ها و کارایی بالاتری برخوردار خواهد بود (لنگ ۱۹۸۷).

از میان مقرهای رفتاری جمعی مختلف، بازارها و مراکز خرید به‌دلیل شکل دادن قلمروی مهمی از زندگی روزمره، از غنا و جذابیت برای مطالعه رفتارهای محیطی برخوردارند (شاهچراغی و بندرآباد ۱۳۹۴). این پژوهش، به بررسی تطبیقی نحوه هم‌ساختی اجزای کالبدی-رفتاری در دو مقر رفتاری به‌ترتیب در بازار تجریش و مرکز خرید ارگ تهران پرداخته و «رفتارهای محیطی» به‌عنوان بارزترین نمود نحوه کارکرد محیط مورد مطالعه قرار می‌گیرد. پیچیدگی‌های نظم حاکم بر محیط انسان‌ساخت، نظم و اصول مشترک میان رفتارها و در نهایت، نقش محیط اکولوژیک بر نحوه بروز رفتار در این پژوهش مورد بحث می‌باشند.

این پژوهش به روش تحلیل محتوا، بررسی اسنادی، مردم‌نگاری و فنون کار میدانی، به‌ویژه مشاهده غیرمداخله‌ای به جمع‌آوری اطلاعات و با روش استدلال و استنتاج منطقی به تحلیل اطلاعات می‌پردازد. پس از تنظیم مشاهده‌نامه، مشاهده نظام کالبدی-رفتاری محیط اکولوژیک و رفتارهای محیطی و تحلیل اولیه مشاهدات میدان به انجام می‌رسد. سپس با برداشت دقیق‌تر و هدفمندتر رفتارهای محیطی در مقرهای رفتاری برگزیده، مضامین مهم استخراج و در قالب نتیجه مشاهدات ارائه می‌شود. تصویر ۱ مدل ساختاری پژوهش را نشان می‌دهد.



تصویر ۱: مدل ساختاری پژوهش

۱. مبانی نظری و پیشینه پژوهش

۱.۱. روان‌شناسی اکولوژیک

به دنبال تلاش برای فهم نظام‌مند رفتارهای فرد، راجر بارکر در ۱۹۶۸ ایده نوآورانه خود را مطرح کرد که محیط‌ها رفتار افراد مستقر در خود را شکل می‌دهند و افراد صرف‌نظر از تفاوت‌های فردی، در یک محیط معین به‌نحو بسیار مشابهی رفتار می‌کنند (Secchiarioli and Bonnes 1992). او نظام‌های کالبدی و رفتاری محیط را به‌طور مجزا شناسایی و در قالب یک واحد تحلیل مشترک با عنوان «محیط اکولوژیک» یا «مقر رفتاری» انسجام بخشید که پیش از او به «میدان» یا «فضای زندگی» نیز تعبیر شده بود (گلرخ ۱۳۹۱). از این نظر، محیط، ساختارمند، دارای نظم پیوسته و سلسله‌مراتبی و تعادلی نیمه‌پایدار است که به‌نحوی پویا در حال خودتنظیم‌گری با تغییرات احتمالی است (Scott 2005). طبق مشاهدات بارکر، رفتارها به تبعیت از محیط و دارای نظم و الگوی آشکار می‌باشند. بعلاوه، رفتارها متأثر از نیروهای درونی فرد و عمدتاً نیروهای بیرونی محیط شکل می‌گیرند و قابل تفسیر هستند (Walsh 1973). در واقع، رفتار نوعی یادگیری و کنش فعالانه از سوی انسان نسبت به شرایط محیطی و اقدام او برای تغییر محیط یا رفتار خود برای رفع نیازها و حفظ بقاست (Tuan 1972) و توالی زمانی و فضایی فعالیت‌های انسانی منشأ شکل‌گیری و توسعه مقرهای رفتاری است (افشاری و پوردیهیمی ۱۳۹۳).

محیط‌های انسان ساخت روزمره در نگرش واقع‌گرا و عینی‌گرای بارکر، دارای مرزهای دربرگیرنده و احاطه‌کننده، ملموس و قابل تشخیص می‌باشند که به‌نحوی اجتناب‌ناپذیر دارای ماهیت قهری و نقش‌دهنده رفتارند. از این رو، رفتارهای عینی و روزمره محیطی، موقعیت‌مند و محدود به مرزهای محیطی، منعطف و تا حدود زیادی پیش‌بینی‌پذیرند (Francovich 2008). اصول کلی نظریه بارکر را می‌توان مطابق جدول ۱ بر اساس دیدگاه محققان مختلف در هفت مورد خلاصه کرد (جدول ۱).

جدول ۱: وجوه مختلف رویکرد اکولوژیک به تعامل محیط و رفتار در دیدگاه محققان مختلف

محقق	کارمایی	نظم‌گرایی	کنش‌مندی	پیش‌بینی‌پذیری	عمل‌گرایی	پیش‌بینی‌پذیری	واقع‌گرایی
Tuan 1972	*		*			*	*
Walsh 1973	*	*	*	*	*	*	*
Schoggen 1983	*	*	*	*	*	*	*
Lang 1987	*	*	*	*	*	*	*
Bonnes and Secchiarioli 1992	*	*				*	*
Scott 2005	*	*				*	*
Francovich 2008	*	*				*	*
Charles and Sommer n.d.	*	*				*	*
Popov and Chompalov 2012	*	*	*	*	*	*	*
Heft et al. 2014	*	*	*	*	*	*	*

۲.۱. نظریه سینومرفی (هم‌ساختی ساختارهای محیط اکولوژیک)

بارکر ویژگی‌های ساختاری یک مقر رفتاری را ذکر کرد که عبارت‌اند از: یک یا چند الگوی پایدار رفتار، موقعیت مکانی، مرز زمانی، جمعیت انسانی. او پیوند این ساختارهای نامتجانس محیط را «هم‌ساختی یا سینومرفی» نامید که در نظر او اساسی‌ترین اصل شکل‌گیری مقر رفتاری است (Popov and Chompalov 2012, 20-21). بدین معنا که چارچوب‌های کالبدی و اجتماعی-رفتاری برای تحقق یک برنامه کارکردی ویژه با یکدیگر هم‌نوا، هم‌گرا و

سازگار می‌شوند، انسجام می‌یابند و هریک برای دیگری الزاماتی دقیق مشخص می‌کند (Salehinia and Me- 2012, 9). ماهیت محیط را نمی‌توان تنها از بررسی یکی از دو وجه کالبدی یا رفتاری شناسایی کرد، بلکه هم‌ساختی آن‌ها ماهیت محیط را مشخص می‌سازد (Heft et al. 2014, 387-388). به یک تعبیر، بارکر هر اجتماع را مجموعه‌ای از مقرهای رفتاری یا هم‌ساخت‌های کالبد-رفتار در دسترس معرفی کرد (Perkins et al. 1988, 358-359). با تغییر برنامه کارکردی یا یکی از ساختارهای کالبدی و رفتاری، هم‌ساختی مقر رفتاری به‌نحوی خودتنظیم‌گر تغییر می‌یابد تا دوباره سازگاری کالبد-رفتار برقرار شود. در غیر این صورت، محیط کفایت خود برای تحقق رفتارها را از دست می‌دهد (لنگ ۱۹۸۷، ۱۶۲-۱۶۳).

بارکر چارچوب یا ساختار کالبدی محیط را با «مرز کالبدی»، «عینیات و اشیا»، «عوامل طبیعی و محرک‌های حسی» و «جو سیماشناختی» و همچنین، چارچوب یا ساختار رفتاری محیط را با چهار عامل «الگوهای فعالیت»، «مکانیسم‌های رفتاری»، «نقش‌های رفتاری» و «مکانیسم‌های حفظ چارچوب رفتاری» توصیف کرده است. اعمال «فشار» مقر رفتاری بر بروز انواع رفتارها و یا فرصت‌سازی رفتاری می‌تواند یکی از این موارد باشد: الزام و اجبار، اصرار و ترغیب، دعوت، بی‌تفاوتی، اعمال محدودیت کم، مقاومت، و یا ممانعت. ویکر (۱۹۷۲)^۲ نیز رفتارها را در طیف سازگار تا ناسازگار با برنامه کارکردی محیط دسته‌بندی کرده است (Wicker 1972, 269-273).

از سوی دیگر، جیمز گیسون (۱۹۷۷)^۳ داشته‌های عینی و ارزش‌ها و معانی ضمنی قابل ادراک مستقیم را که محیط عرضه می‌کند، «قابلیت محیطی» نامیده است (Heft et al. 2014). قابلیت محیطی در قالب اطلاعات عملکردی برای رفع نیازهای ارگانیسم، در اختیار او قرار می‌گیرد و او را برای استفاده از امکانات محیط به «کنش و رفتار» وامی‌دارد (شاهچراغی و بندرآباد ۱۳۹۴، ۱۰۵-۱۱۷). بسته به ویژگی‌های افراد (نیازها، زمینه شناختی، توانمندی‌های ذاتی و شرایط مقطعی جسمی، روحی، زمانی یا مالی)، «قابلیت‌های محیط» بالقوه باقی‌مانده و یا بالفعل می‌گردند (لنگ ۱۹۸۷، ۱۱۷-۱۱۹). بنابراین، قابلیت موجود است، چه مشاهده‌کننده به آن اهمیت بدهد یا ندهد، مورد استفاده قرار بگیرد یا نگیرد (ثقفی، محمدی، و ندیمی ۱۳۹۶، ۲۴-۲۵). بر این اساس، محدودیت‌ها و فرصت‌های رفتاری ناشی از هم‌ساختی محیط، حدود «قابلیت‌های رفتاری» محیط را تعیین می‌کند. طراحان با تدارک قابلیت‌های محیطی، محیط‌های خنثی را به محیط‌های بالقوه رفتاری تبدیل می‌کنند (لنگ و مولسکی ۲۰۱۰، ۹۲-۹۵).

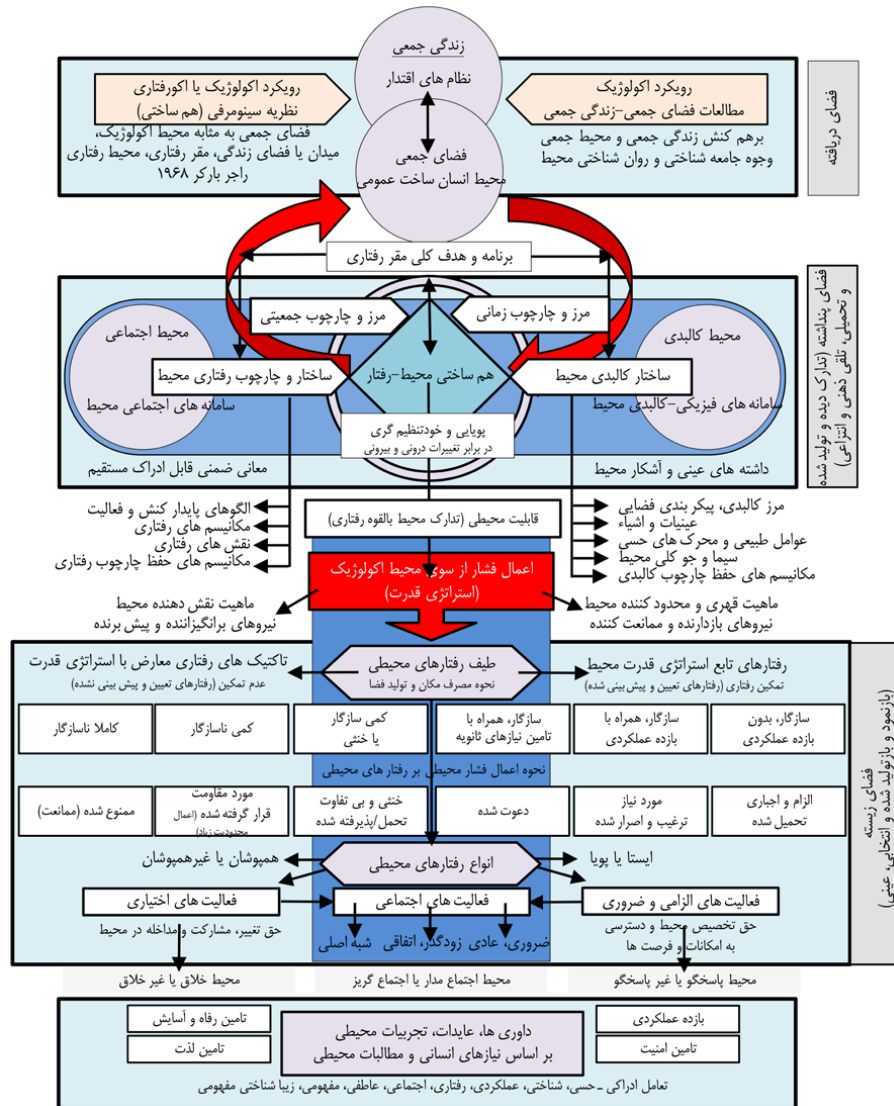
یان گل (۲۰۱۳)^۴ عقیده دارد محیط‌های ساخته‌شده ماهیتی زنده و پویا دارند و بررسی رفتارها می‌تواند فهمی عینی و دانشی کاربردی درباره تعامل محیط و رفتار عرضه کند. او طیف رفتارهای جمعی را به سه دسته ضروری، انتخابی و اجتماعی تقسیم کرده، به‌نحوی که با بهبود کیفیت محیط، فعالیت‌های ضروری آن پایدارتر می‌مانند و فعالیت‌های انتخابی و به‌دنبال این دو، فعالیت‌های اجتماعی بیشتری رخ می‌دهد (خادمی و علی‌پور ۱۳۹۶، ۴۴-۴۵).

۳.۱. ماهیت مراکز خرید و مطالعات فضای جمعی

ماهیت خرید و مصرف در جامعه سرمایه‌داری و نئولیبرالیستی تغییر کرده و به‌عقیده والتر بنیامین^۵ (۲۰۰۳) مراکز خرید معاصر به بازنمایی جهان تخیلی و پیشرفت بی‌پایان آن می‌پردازند. تاریخ، میراث‌فرهنگی، جنسیت، هنر و کیفیت زندگی تا حد یک کالای تجاری تقلیل یافته و قیمت‌گذاری کمی می‌شود. اجرای سیاست‌های اختلاف طبقاتی، انباشت سرمایه و لوکس‌گرایی محصول فرهنگ مصرف‌گراست (هاروی ۱۳۹۱، به نقل از نادری و حسینی ۱۳۹۵، ۹۸-۹۹). با توسعه سرمایه‌داری، پرسه‌زنی از خیابان به اندرونی سرپوشیده فروشگاه‌های بزرگ انتقال یافت و مکان امنی برای حضور همه اقشار فراهم شد. گشت‌وگذار در پاساژ، لذت، تفریح، کشف کالاها، تم‌های فصلی و آدم‌ها، نوعی تجربه فضایی را ایجاد کرده که لزوماً به خرید منتهی نمی‌شود (وریج‌کاظمی ۱۳۹۲، ۱۲۶-۱۲۷).

از سوی دیگر، قلمرو عمومی شهر دربرگیرنده همه مکان‌های جمعی و مقرهای رفتاری قابل دسترس همگان است (نقی‌زاده ۱۳۹۶). مطالعه لطافتی و انصاری (۱۳۹۸) به مؤلفه‌های عینی و ذهنی مؤثر بر تعامل فرد و مکان جمعی و مطالعه محمدمردادی و دیگران (۱۳۹۸) به وجوه کالبدی، فعالیتی، معنایی و اجتماعی مقرهای رفتاری جمعی می‌پردازد. از جنبه‌های دیگر، به‌عقیده وریج‌کاظمی (۱۳۹۲) محیط‌های خرید به‌عنوان قلمروی نیمه‌عمومی زندگی

جمعی و جزئی از قلمرو عمومی در شهر، سه ماهیت پیدا کرده: ۱. عرصه مصرف انفعالی، متأثر از تنوع طلبی و پیروی از توده، ۲. عرصه مصرف ارتباطی برای فرادستان جهت نمایش قدرت و منزلت اجتماعی خود و برای فرودستان جهت نزدیک شدن به فرادستان، ۳. عرصه مصرف فرهنگی محیط و تولید ابداعی، بدین معنا که اقشار به ظاهر غیرمولد جامعه در فرایند به کارگیری کالاها و فضاها، تولید پنهان خود را عرضه می کنند. آن ها با حضور و استفاده نامتعارف یا معکوس از محیط، به نحوی محافظه کارانه به تضعیف قواعد و نابرابری تحمیلی جامعه می پردازند و مکان را ضمن تغییرات تدریجی با علایق خود منطبق می سازند. برای مثال، پرسه زن ها نیز در محیط های خرید به تصرف محیط و کنش رفتاری می پردازند که تشخیص آن ها از خریداران در نگاه اول چندان آسان نیست. نگاه پرسه زن ها کنجکاو تر و دقیق تر و سرعت حرکت آن ها کمتر است، اشیاء سبک تر به همراه دارند و در تشخیص قابلیت های محیطی بهتر عمل می کنند (وریج کاظمی ۱۳۹۲). مدل نظری پژوهش در تصویر ۲ به جمع بندی مباحث مطرح شده پرداخته است.



تصویر ۲: مدل نظری توسعه یافته پژوهش

۲. روش‌شناسی پژوهش

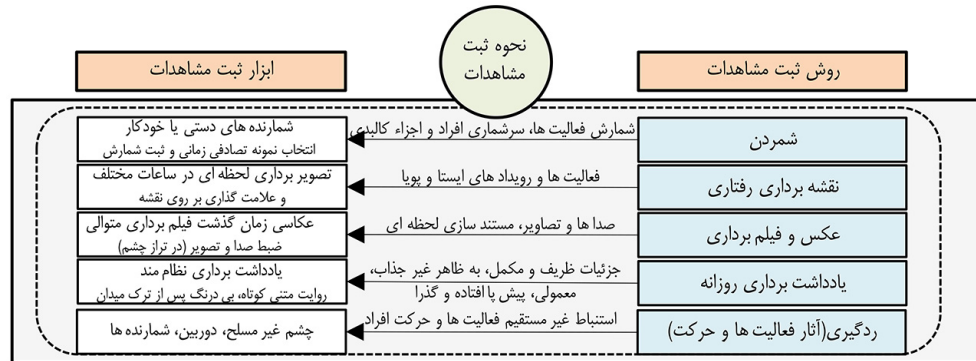
این پژوهش از نوع پژوهش‌های کاربردی و توصیفی تحلیلی، با رویکردی کیفی-کمی محسوب می‌شود و مردم‌نگاری به‌عنوان نقشه‌راه این پژوهش انتخاب شده است. این پژوهش به کمک بررسی اسنادی و فنون پژوهش میدانی، به‌ویژه مشاهده غیرمداخله‌ای اقدام به جمع‌آوری داده‌ها می‌کند و تجزیه و تحلیل اطلاعات با کمک استدلال قیاسی-استقرایی به انجام می‌رسد. به‌عقیده گل و سوار، مشاهدات نظام‌مند، مستندسازی و تحلیل رفتار مردم با چشم غیرمسلح، کلید مطالعات مردم‌نگاری متمرکز بر تعامل فضای جمعی و زندگی جمعی است. از کاربران به‌طور مستقیم پرسش نمی‌شود، صرفاً فعالیت‌ها و رفتار افراد در نقشه ثبت می‌گردد (گل و سوار ۲۰۱۳، ۵).

بنا به اشاره مهم بارکر به مسئله تغییر ساختارهای اکولوژیکی محیط و الگوهای رفتاری طی گذر زمان (لنگ ۱۹۸۷)، در این پژوهش دو محیط خرید از دو الگوی کالبدی قدیم و جدید انتخاب شده تا کفایت و توان بالقوه هریک از آن‌ها برای پذیرش الگوهای رفتاری مورد نظر در مقایسه با یکدیگر بررسی گردد. به‌علاوه، مجاورت این دو میدان رفتاری (استقرار در موقعیت شهری یکسان و امتیازات مشابه دسترسی به مکان برای افراد) نیز در انتخاب نمونه‌های موردی این پژوهش اهمیت داشته است. بدین دلیل که، برای تمرکز بیشتر بر نحوه ارتباط متغیرهای پژوهش (هم‌ساختی ساختارهای محیطی و رفتارهای محیطی افراد)، تا حد امکان تأثیر عوامل مداخله‌گر و زمینه‌ای (از جمله تنوع و تراکم بافت شهری و ویژگی‌های اجتماعی و فرهنگی زمینه شهری) بر رفتار محیطی افراد به حداقل رسیده و کنترل شوند. از این‌رو، بازار تاریخی تجریش و مرکز خرید ارگ تهران به‌صورت هدفمند انتخاب شده‌اند. مقایسه ماهیت رفتاری این دو محیط با ساختارهای اکولوژیکی متفاوت، نیاز به ژرف‌اندیشی و مطالعه عمیق دارد. به‌ویژه اینکه بازار تاریخی تجریش در گذر زمان با مراکز و پاساژهای جدید ارتباطی بلافصل یافته و با وجود تغییرات شگرف، زمینه کالبدی پیرامون آن، این الگوی کالبدی همچنان ضمن پذیرش الگوهای رفتاری متنوع، ادامه حیات می‌دهد. در مرحله دوم، به‌منظور برداشت‌های دقیق‌تر رفتاری، دو مقر رفتاری پرتردد، غنی و سرشار از اطلاعات در قلب بازار و مرکز خرید، شناسایی و انتخاب می‌شوند. راهکارهای رفع محدودیت‌های پژوهش در جدول ۲ ذکر شده است.

جدول ۲: ملزومات، محدودیت‌ها و راهکارهای مناسب برای اجرای پژوهش

نوع محدودیت	الزامات و محدودیت‌های پژوهش	راهکارها
فی-زمانی	زمان کافی، مهارت و تخصص لازم محقق	تخصیص مدت‌زمان کافی برای رؤیت دقیق رفتارهای محیطی، به‌کارگیری همه حواس و مهارت‌ها و توجه به رویدادهای واقع در تراز چشم، تحلیل ذهنی
محیطی	ناآرامی و تغییرات مداوم میدان پژوهش، محدودیت استقرار در محیط و مشاهده رفتار به‌دلیل ازدحام جمعیت، تنگی مسیرهای حرکت و فقدان فضاهای مکث	رعایت فاصله زمانی مناسب میان مشاهدات، حضور مستمر در بخش‌های میدان، جابه‌جاشدن و استفاده از حداقل فرصت‌های محیطی برای استقرار در میدان و مشاهده رفتارها
انسانی، اجتماعی-فرهنگی	همکاری جامعه آماری، نگرانی و کنجکاوی مردم، ایجاد مزاحمت‌ها، سوءبرداشت‌ها از حضور محقق در میدان، ملاحظات حریم و حریمیت افراد	حفظ فاصله با افراد، مشاهده در پوشش پرسه‌زن و زبان جاری میدان، مستندسازی رفتارها به روش ضمنی و نامحسوس با رعایت حریمیت افراد، داده‌ها باید ناشناس باشند.
سازمانی و قانونی	همکاری سازمان‌ها برای دسترسی به مکان پژوهش، داده‌ها و منابع اطلاعات	اخذ مجوزهای لازم در صورت ضرورت، رعایت محدودیت قانونی عکاسی از مکان‌های با دسترسی

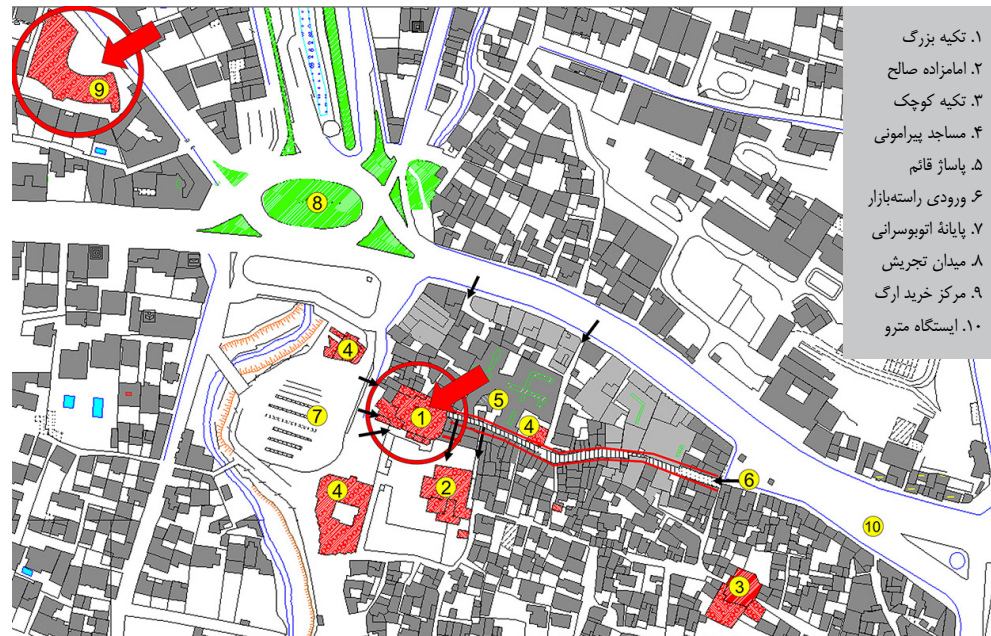
این مراحل به‌ترتیب دنبال می‌شود: ۱. معرفی ساختار کالبدی و عملکردی میدان مطالعه، ۲. طرح پرسش‌های نظام‌مند، ۳. تنظیم مشاهده‌نامه به‌عنوان سند تحلیل، ۴. مشاهده ساختارهای الیدی-رفتاری محیط اکولوژیک، ۵. مشاهده میدانی رفتارهای محیطی و ثبت رخدادهای فضا (تصویر ۳)، ثبت داده‌ها در پروتکل آماده‌شده در ترکیب با ترسیمات دوبعدی میدان، تفسیر اولیه داده‌های میدان، شناسایی مقرهای رفتاری مهم‌تر برای آزمون فرضیه، برداشت دقیق و هدفمند رفتارهای محیطی، ۶. گزارش نتیجه مشاهدات، استخراج مضامین مهم اصلی و فرعی.



تصویر ۳: نحوه ثبت داده‌ها در مشاهدات میدانی رفتارهای محیطی (گل و سوار ۲۰۱۳)

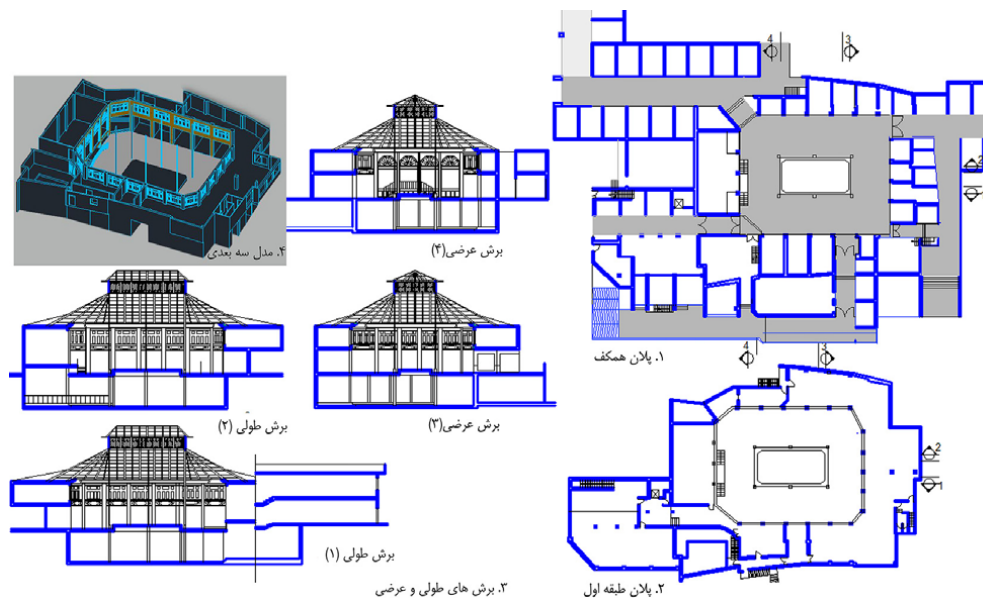
۱.۲. معرفی بستر پژوهش و مقرهای رفتاری برگزیده

میدان تجریش تهران، قطب گردشگری طبیعی و تاریخی، مذهبی فرهنگی و فعالیت‌های بین‌المللی و دیپلماتیک است و بازار تاریخی تجریش و مرکز خرید ارگ در دو سوی این میدان واقع شده‌اند (تصویر ۴). بازار تجریش با سابقه تاریخی ۱۵۰ ساله و حال‌وهوای معماری سنتی، سرزنده و محبوب گردشگران داخلی و خارجی است (مرکز اسناد و تحقیقات دانشکده معماری و شهرسازی دانشگاه شهید بهشتی ۱۳۷۸). مرکز خرید ارگ، در زمره مال‌ها و مراکز خرید تهران و نشانه چرخش شهر به سوی سبک زندگی سرمایه‌داری است که در پنج طبقه تجاری به‌انضمام پنج طبقه پارکینگ مجهز، همانند یک فضای شهری در دسترس مردم قرار دارد. خودنمایی برندهای متنوع، پردیس سینمایی و شهربازی، پاتوق‌ها، باغ‌بام، فودکورت، کافی‌شاپ، سبب جذابیت این مرکز برای وقت‌گذرانی و تفریح گردیده‌اند (صفری‌راد، زندیه‌شیرازی، و محمودزاده ۱۳۹۶، ۲۸۸-۲۹۴).



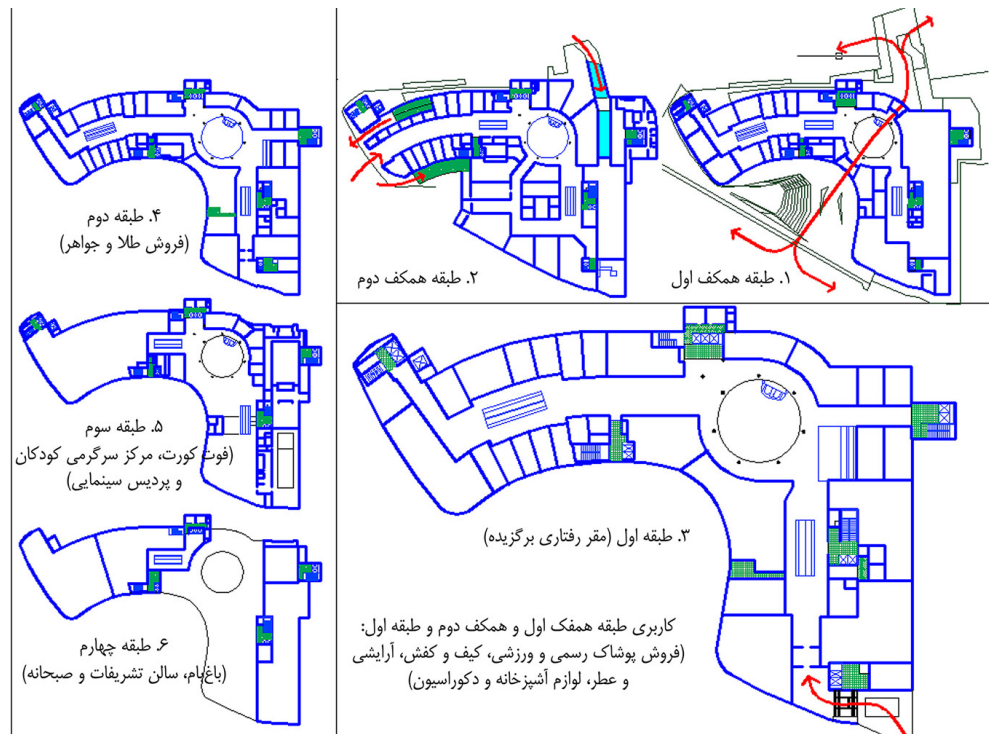
تصویر ۴: موقعیت بازار تجریش و مرکز خرید ارگ

تکیه بزرگ تجریش حدود دویست سال پیش در امتداد راسته بازار تجریش به منظور برگزاری مراسمات مذهبی ظهر عاشورا و تاسوعا بنا شده و دارای ۶۰۰ مترمربع زیربنا در دو تراز است (مرکز اسناد و تحقیقات دانشکده معماری و شهرسازی دانشگاه شهید بهشتی ۱۳۷۸). در روزهای عادی، طاق‌نماهای اطراف و فضای میانی به فضایی جهت خریدوفروش کالاهای روزمره اختصاص می‌یابد (تصویر ۵). بخش‌های مختلف این بازار تاریخی روایتگر رفتارهای جمعی مردم از گذشته تا حال می‌باشد و به عقیده قیومی‌بیدهندی و شمس، مطالعه چنین مکان‌هایی به فهم پندارها و ذهنیت عامه نسبت به زندگی جمعی می‌انجامد (قیومی‌بیدهندی و شمس ۱۳۹۱، ۶). مقر رفتاری مورد مطالعه دوم در تراز همکف خیابان دسترسی غربی و در تراز اول نسبت به دو طبقه همکف زیرین و دو طبقه فوقانی واقع شده است (تصویر ۶). دو راهروی اصلی که توسط وید مرکزی مجزا شده، از طریق پیوستگی در طرح کف و سقف وحدت یافته‌اند و مجموعه‌ای از رفتارهای متنوع را در خود گنجانده است.



تصویر ۵: تکیه بزرگ تجریش و راسته‌بازارهای منتهی به آن (فرهنگستان هنر ۱۳۸۵)

۲.۲. روش‌شناسی مطالعه ساختارهای محیط و رفتارهای محیطی در مقرهای رفتاری برگزیده
 بنابر چارچوب نظری تدوین‌شده (تصویر ۲)، می‌توان به مشاهده و بررسی تطبیقی ساختارهای کالبدی و رفتاری در دو محیط یادشده از یک سو و رفتارهای محیطی از سوی دیگر، به‌عنوان متغیرهای آزمودنی این پژوهش پرداخت (تصویر ۷). هدف از بررسی تطبیقی این دو محیط اکولوژیک، مقایسه سرزندگی و اقبال آن‌ها در جذب افراد و صرفاً فراوانی رخدادهای رفتاری نیست، بلکه در اینجا فارغ از هرگونه پیش‌داوری، به مقایسه ماهیت رفتاری دو محیط مورد مطالعه پرداخته می‌شود. توان بالقوه هر محیط به‌طور جداگانه در رابطه با هریک از الگوهای رفتاری معین تحلیل می‌شود تا معلوم گردد هم‌ساختی ساختارهای محیطی چگونه فرصت‌ها یا محدودیت‌های رفتاری را ایجاد می‌کنند. از سوی دیگر، از آنجاکه به گفته گل و سوار (۲۰۱۳) استخراج و ثبت داده‌های مربوط به رخدادهای رفتاری پیچیده‌ترین بخش مطالعات محیط‌رفتار محسوب می‌شود، موقعیت مکانی و زمانی و روش نمونه‌گیری رفتاری در این روند اهمیت می‌یابد. با توجه به گستردگی دو محیط انتخاب‌شده در این پژوهش، که خود سینومرفی چندقرارگاهی محسوب می‌شوند، یک میدان رفتاری در هریک برگزیده شده‌است. به‌منظور برداشت نظام‌مند رفتارها، این دو میدان



تصویر ۶: مرکز خرید ارگ (صفری‌راد، زندیه‌شیرازی، و محمودزاده ۱۳۹۶، ۲۸۸-۲۹۴)

رفتاری بر اساس تنوع و پیچیدگی ساختار کالبدی-رفتاری، به دو بخش در بازار ارگ و سه بخش در بازار تجریش تقسیم شده است. تصاویر ۱۲ و ۱۴ نحوه کدگذاری موقعیت‌های مختلف نمونه‌گیری رفتاری را در دو مقر رفتاری یادشده نشان می‌دهند.

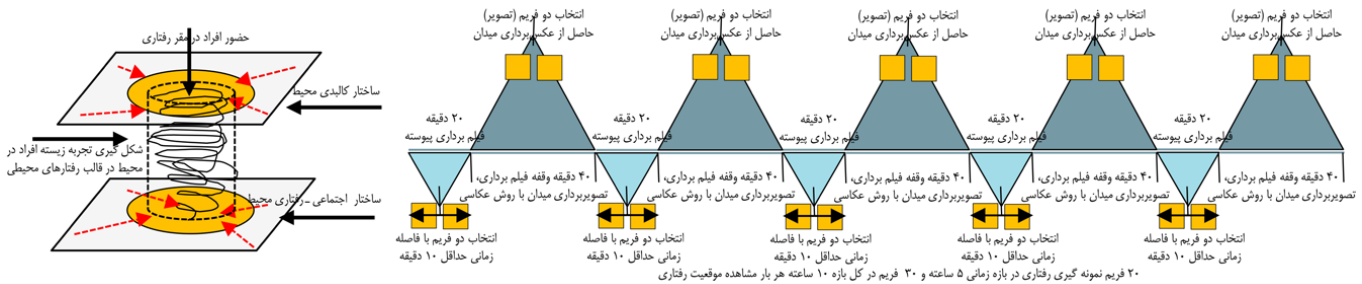
در این پژوهش، رفتارهای محیطی در بازه شش ماهه (۹۷/۶/۲۹ تا ۹۷/۱۲/۲۹) مورد مطالعه قرار گرفته‌اند. چهار مقطع زمانی که انتظار می‌رود این دو میدان در این مقاطع، بیشترین تنوع رفتاری و در همپوشانی با یکدیگر، دید جامعی از ماهیت رفتاری مجموعه را به نمایش بگذارند، انتخاب شده است. در بازار تجریش مشاهده رفتاری در ایام سوگواری محرم نیز صورت گرفته است. هر مقطع زمانی شامل ساعات پر ازدحام فعالیت مقر رفتاری (از ساعت ۱۱ تا ۲۱)، به دو بازه برابر پنج‌ساعته تقسیم می‌شود.

از آنجا که از دیدگاه گل و سوار (۲۰۱۳) فیلم‌برداری و عکس‌برداری از بهترین روش‌های ثبت و بازیابی داده‌های رفتاری محسوب می‌شود، در این پژوهش در هر بازه زمانی از طریق پنج بار فیلم‌برداری پیوسته ۲۰ دقیقه‌ای به فواصل زمانی هر ۴۰ دقیقه یک بار، مشاهدات رفتاری میدان ضبط می‌شود. در هر فیلم‌برداری پیوسته، به فواصل حداقل هر ۱۰ دقیقه یک فریم از فیلم در شلوغ‌ترین و متنوع‌ترین وضعیت نمایش رفتاری محیط انتخاب می‌شود. زمان‌بندی حداقلی ده دقیقه میان فریم‌ها بدین دلیل است که فرصت تغییر رفتار فرد در نظر گرفته شود؛ زیرا فرد ممکن است بارها الگوی رفتاری خود در محیط را تغییر دهد و هر بار در یکی از هشت الگوی رفتاری، به ایفای نقش رفتاری بپردازد. به علاوه، در وقفه‌های ۴۰ دقیقه‌ای فیلم‌برداری، دو عکس‌برداری تصادفی از میدان در شلوغ‌ترین و متنوع‌ترین وضعیت نمایش رفتاری محیط به انجام می‌رسد. یادداشت‌برداری رفتاری نیز برای تکمیل داده‌ها به کار گرفته شده است. بنابراین، در کل بازه زمانی ده‌ساعته هر بار مشاهده میدان، در مجموع برای هر موقعیت کدگذاری شده ۴۰ فریم انتخاب می‌شود (تصویر ۸). ذکر این نکته ضروری است که در هر فریم، تعداد رخدادها و اپیزودهای (نمایش‌های)



تصویر ۷: الگوی مشاهده ساختارهای اکولوژیکی محیط

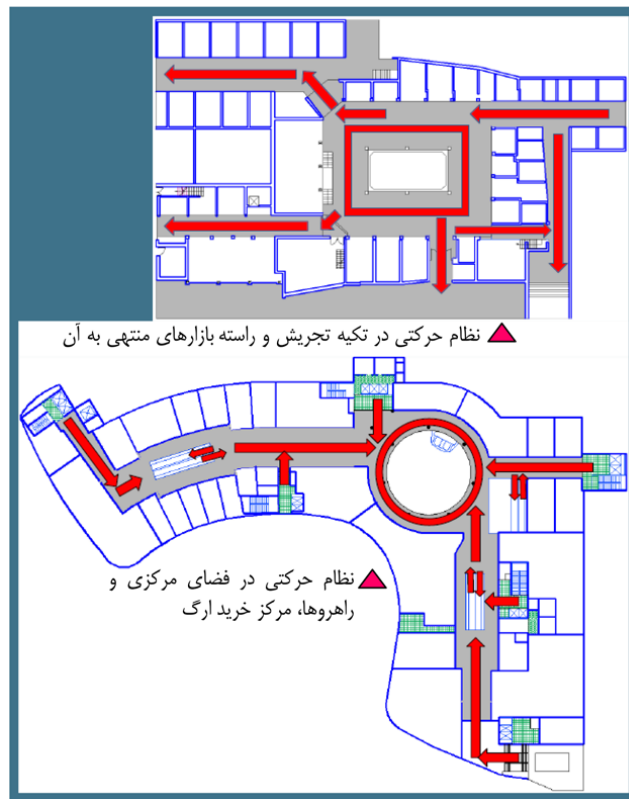
رفتاری شمارش می‌شود، نه تعداد افراد. سپس، نسبت رخداد هر الگوی رفتاری به کل رخدادهای رفتاری در هر فریم برحسب درصد محاسبه می‌شود. میانگین این نسبت‌ها، نسبت کلی رخداد هریک از الگوهای رفتاری را نسبت به رخداد هفت الگوی رفتاری دیگر نشان خواهد داد.



تصویر ۸: نحوه زمان‌بندی در نمونه‌گیری مشاهدات رفتاری

۳. مقایسه ساختار کالبدی-رفتاری مقرهای رفتاری برگزیده

بارکر برای معرفی ساختار کالبدی مقر رفتاری به چهار مؤلفه مرزها و لبه‌ها، پیکربندی فضا، عوامل طبیعی و اشیاء محیط اشاره کرده است (Walsh 1973). با این‌همه، در ساختار نظریه او به تشریح این عوامل پرداخته نشده است. بدین منظور، در جدول ۳ به تشریح و تبیین این مؤلفه‌ها و مقایسه ساختار کالبدی دو مقر رفتاری پرداخته شده است.



تصویر ۹: نظام حرکتی در دو مقر رفتاری مورد مطالعه

جدول ۳: مؤلفه‌ها برای مقایسه ساختار کالبدی دو مقر رفتاری مورد مطالعه

مؤلفه‌ها	ساختار کالبدی محیط اکولوژیک (مقر رفتاری)	
	مؤلفه‌ها	شاخص‌های سنجش و ارزیابی
۱. جزئیات و ابعاد	نحوه تعریف مرز، محصوریت جداره	مبهم و تعریف نشده، نمادین، کالبدی (ثابت، نیمه ثابت، متحرک)
	تعداد، موقعیت و خوانایی (آستانه‌ها)، نظم هندسی و الگوی جهت‌دهی (مسیرهای حرکت درونی)	مسیر چرخشی مستطیلی شکل تیمچه و منتهی به مسیرهای خطی راسته‌های منتهی به آن، عرض کم مسیر حرکتی، وفور نشانه‌های کالبدی و تمایز کالبدی فضای تیمچه از فضای راسته‌بازارها
۲. بزرگی بندی عرصه فضایی (نظام حرکتی فضایی) و (نظام کارکردی-سیمایشناختی)	سازمان‌دهی فضایی	همگرا یا واگرا (به‌سوی فضای جمعی) عرصه‌های مشترک یا متعدد دسترسی
	تناسبات فضایی	طول به عرض به طول به ارتفاع
۳. بزرگی بندی عرصه فضایی (نظام حرکتی فضایی) و (نظام کارکردی-سیمایشناختی)	جانمایی نقاط کانونی فضا	(موقعیت نقاط و عناصر جذاب و کانونی) پراکندگی یا تمرکز
	وحدت فضایی	میزان یکپارچگی درون و بیرون
۴. محرک‌های حسی محیط	تداوم فضایی	میزان تداوم بصری و فضایی
	تنوع فضایی	یکنواختی و همسانی یا تمایز فضایی (تک‌بخشی یا چندبخشی)
۵. اشیاء، مبلمان‌ها و تجهیزات	سازمان‌دهی کارکردها	جانمایی و حوزه‌بندی کارکردها براساس نحوه سازگاری آنها با یکدیگر
	قابلیت جذب کارکردها	تنوع کارکردهای پذیراشده در جداره‌ها، دعوت‌کنندگی یا عدم‌دعوت‌کنندگی
۶. محرک‌های حسی محیط	تفکیک قلمروی کارکردی	رعایت یا عدم رعایت قلمروها شفافیت یا ابهام در تعریف قلمروها
	گشایش حرکتی جداره‌ها	آزادی، محدودیت، یا ممانعت از حرکت
۷. اشیاء، مبلمان‌ها و تجهیزات	تامل اجتماعی و نقش جداره‌ها	مضامین کارکردی جداره‌های فضا صمیمیت یا رسمیت روابط افراد، قدرت انتخاب کالا و فرصت خرید
	سیما و جو کلی محیط	مضامین پنهان و تحلیل سیمایشناختی فضا (مضامین عاطفی-روانی، مفهومی، اجتماعی، زیبایی‌شناختی-هنری)
۸. اشیاء، مبلمان‌ها و تجهیزات	نظم بصری	اغتشاش، نظم ایستا، نظم پویا
	تنوع بصری	میزان تنوع بصری جداره‌ها، کف و سقف (کم، متوسط، زیاد)
۹. اشیاء، مبلمان‌ها و تجهیزات	تامل حسی	تامل حسی فرد یا محیط از طریق جداره‌ها، کف و سقف (محدودیت یا عدم محدودیت)
	تنوع حسی، محرک‌های حسی محیط	محرک‌های حسی وضعی-عضلانی نور اصوات
۱۰. اشیاء، مبلمان‌ها و تجهیزات	حذف کامل انواع رایحه‌های خوشایند یا ناخوشایند	رایحه‌ها و طعم‌ها
	درختچه‌های مصنوعی	رطوبت، دما
۱۱. اشیاء، مبلمان‌ها و تجهیزات	عملکردی کارگاهی	حائل‌های فیزیکی تجهیزات سبک کارگاهی
	فرارغتی حرکتی	نیمکت‌ها، میز و صندلی‌ها، گلدان‌ها پلکان‌ها، آسانسورها، پله برقی‌ها
۱۲. اشیاء، مبلمان‌ها و تجهیزات	جایگاهی افراد	چرخ‌دستی، گاری، ... ویلچر، کالسکه بچه
	ارتباطی نظارتی	اینترنت، دستگاه‌های خودپرداز پول دوربین مداربسته، سیستم‌های صوتی
۱۳. اشیاء، مبلمان‌ها و تجهیزات	تاسیساتی	تجهیزات اطفای حریق، سیستم تهویه مطبوع
	تاسیساتی	تجهیزات اطفای حریق، سیستم تهویه مطبوع

از سوی دیگر، نظریه بارکر برای تحلیل ساختار اجتماعی-رفتاری یک مقر رفتاری که به تأثیر مستقیم آن بر بروز رفتارهای محیطی تأکید دارد، چهار مؤلفه کلیدی را معرفی و هریک را تشریح کرده است (نمودار ۲). به طور کلی برنامه کارکردی، دربرگیرنده اهداف اصلی شکل‌گیری مقر رفتاری است (Walsh 1973). از میان یازده «الگوی فعالیت»^۶ نظریه بارکر، برنامه کارکردی تیمچه و راسته‌بازارهای تجریش، خرید اقلام ضروری و نیمه‌ضروری روزمره، دست‌فروشی و فعالیت‌های کارگاهی محدود، و در مناسبت‌های مذهبی، اجرای مراسم سوگواری و تعزیه‌خوانی را



تصویر ۱۱: امکانات نشستن، توقف و فراغت در فضای مرکزی، مرکز خرید ارگ



تصویر ۱۰: امکانات فضا برای نشستن و تماشای مراسم سوگواری در تکیه (تیمچه) تجریش (خبرگزاری برنا، ۱۳۹۴)

مدنظر دارد (تصویر ۱۰). در مقابل، برنامه کارکردی مقر رفتاری برگزیده در مرکز خرید ارگ، در کنار انحصارطلبی در نوع کالاها، قیمت‌ها و نحوه پذیرش مشتریان، علاوه بر خرید اقلام غیرضروری، خرده‌فروشی‌های لوکس، نمایندگی عمده‌فروشی‌ها و برندهای معتبر، فعالیت‌های فراغتی آخر هفته و تعطیلات را در خود گنجانده است (تصویر ۱۱).

از سوی دیگر، در تیمچه تجریش و راسته‌بازارهای وابسته به آن، «پویایی حرکت» خریداران، پرسه‌زنان، عزاداران و دسته‌های نمایش، خصلت فضایی محیط را شکل می‌دهد. علاوه بر حرکت و توقف، سایر «مکانیسم‌های رفتاری» از جمله «تعاملات کلامی و غیر کلامی»، «واکنش‌های عاطفی و هیجانی» و «به‌کارگیری مهارت‌های دستی» حرکت با خیل فشرده جمعیت یا تماشای جمعی مراسم، با محدودیت مواجه نیستند. گریستن سوگواران، خنده و گفت‌وگوی پرشور پرسه‌زنان با همراهان خود یا فروشندگان در همه‌جمله جمعیت و ارتفاع زیاد محیط محو می‌شود.

همچنین، در بازار تجریش «نقش‌های رفتاری»^۷، به دلیل عدم وجود مقررات محدودکننده برای ورود و پذیرش افراد، بسیار متنوع است. اصناف مختلف بازاریان، اعضای هیئت‌های مذهبی، عزاداران و همراهان، دوره‌گردان، خریداران، پرسه‌زنان، گردشگران خارجی، نظاره‌گران و عکاسان، حتی رهگذران بی‌تفاوت به نقش‌آفرینی رفتاری می‌پردازند. اما در مرکز خرید ارگ به دلیل مالکیت خصوصی و کانالیزه‌کردن کالاها و خریداران، نقش‌های رفتاری به‌نحو بارزی محدودتر است.

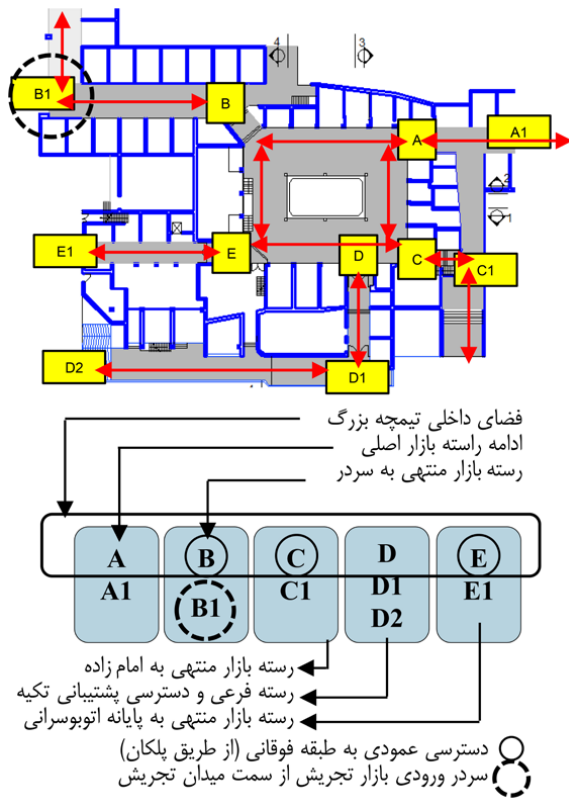
به‌علاوه، «مکانیسم‌های حفظ چارچوب رفتاری» در دو مقر رفتاری تفاوت‌هایی دارند. این مکانیسم‌های کنترلی در بازار عمدتاً نامحسوس و محدودتر است. حضور همیشگی جمعیت مردم و گستره وسیع رفتارهای مورد پذیرش اداره‌کنندگان بازار، هنجارشکنی و بروز رفتارهای مخل برنامه کارکردی در بازار را به حداقل می‌رساند. اما در مرکز خرید ارگ، نیروهای انتظامات مجموعه ضمن گشت‌زنی و استقرار مداوم در محیط، مقابله با هنجارشکنی رفتاری را به‌طور آشکار بر عهده دارند. بدین ترتیب، ساختار اجتماعی-رفتاری این دو مقر رفتاری تفاوت‌های قابل‌ملاحظه‌ای می‌یابند که در تحلیل رفتارهای محیطی اهمیت فراوان دارند.

۴. یافته‌های پژوهش (مشاهدات رفتاری در دو مقر رفتاری برگزیده)

در این پژوهش رخداد هشت الگوی رفتاری مهم محیط‌های خرید که از طبقه‌بندی نوآورانه الگوهای رفتاری توسط گل و سوار (۲۰۱۳) و مطالعه رفتاری محیط‌های معاشرت‌پذیر توسط غفاری و دیگران (۱۳۹۴) اقتباس گردیده، بررسی شده است. به دلیل محدودیت مقاله در ارائه گزارش‌های مفصل آماری، میزان رخداد رفتارهای محیطی برگزیده در میدان عمل در موقعیت‌های مختلف مکانی دو مقر رفتاری که در تصاویر ۱۲ و ۱۴ معرفی شده، در چهار مقطع زمانی مختلف در جداول ۴ و ۵ ارائه گردیده‌اند. فرایند جمع‌آوری داده‌های رفتاری که در بخش روش‌شناسی مطالعه رفتارهای

جدول ۴: مشاهدات رفتاری مقر رفتاری برگزیده در بازار تجریش

موقعیت مکانی و زمانی مشاهده		الگوهای رفتاری مورد مطالعه												
موقعیت مکانی مشاهده الگوهای رفتاری	مقطع زمانی مشاهده	خرید	تلفظ‌های انتظامی و تماس‌های هنری و رفتارهای انتظامی	اجتماعی، ناسازگار یا رفتارهای انتظامی	توقف کوتاه	حرکت و پرسه زنی و توقف کوتاه	توقف طولانی	فرزادگی	در معرض نمایش ماندن خود را	تسلط‌گرم و خود را	گروه با غریبه‌ها	تعلقات کلامی	طولانی یا اشتباه	تعلقات کلامی
مشاهده اول	A-B-C-D-E-A	۳۶	۵	۲	۲۵	۵	۵	۲۰	۲	۲۰	۲	۲	۲	
	A-A1, C-C1-A1, D-D1-D2	۳۰	۲	۴	۲۰	۱	۱۰	۲۵	۸	۲۵	۱۰	۱	۲۵	
	B-B1, E-E1	۳۳	۴	۰	۳۰	۴	۲	۲۵	۲	۲۵	۲	۲	۲	
مشاهده دوم	A-B-C-D-E-A	۳۸	۵	۲	۱۰	۲	۲	۲۳	۵	۲۳	۵	۲	۲۳	
	A-A1, C-C1-A1, D-D1-D2	۳۷	۲	۰	۲۲	۲	۵	۲۸	۴	۲۸	۵	۲	۲۸	
	B-B1, E-E1	۳۵	۱۰	۲	۱۴	۲	۱۰	۲۲	۵	۲۲	۱۰	۲	۲۲	
مشاهده سوم	A-B-C-D-E-A	۳۸	۲	۱	۱۸	۱	۲	۲۸	۱۰	۲۸	۲	۱	۲۸	
	A-A1, C-C1-A1, D-D1-D2	۳۸	۵	۰	۱۰	۰	۴	۲۵	۸	۲۵	۴	۰	۲۵	
	B-B1, E-E1	۳۵	۵	۴	۲۴	۲	۵	۲۳	۲	۲۳	۵	۲	۲۳	
مشاهده چهارم	A-B-C-D-E-A	۲۲	۵	۰	۲۲	۰	۴	۲۵	۲	۲۵	۴	۰	۲۵	
	A-A1, C-C1-A1, D-D1-D2	۴۰	۶	۲	۲۰	۲	۶	۱۶	۸	۱۶	۶	۲	۱۶	
	B-B1, E-E1	۲۷	۱۰	۶	۲۵	۴	۶	۲۰	۲	۲۰	۶	۴	۲۰	
		۳۴۹۱۶۶۷	۵۰۸۳۳۳	۱۹۱۶۶۶۷	۲۰	۲۰۸۳۳۳	۵۰۸۳۳۳۳	۲۵۸۳۳۳	۴۸۳۳۳۳					

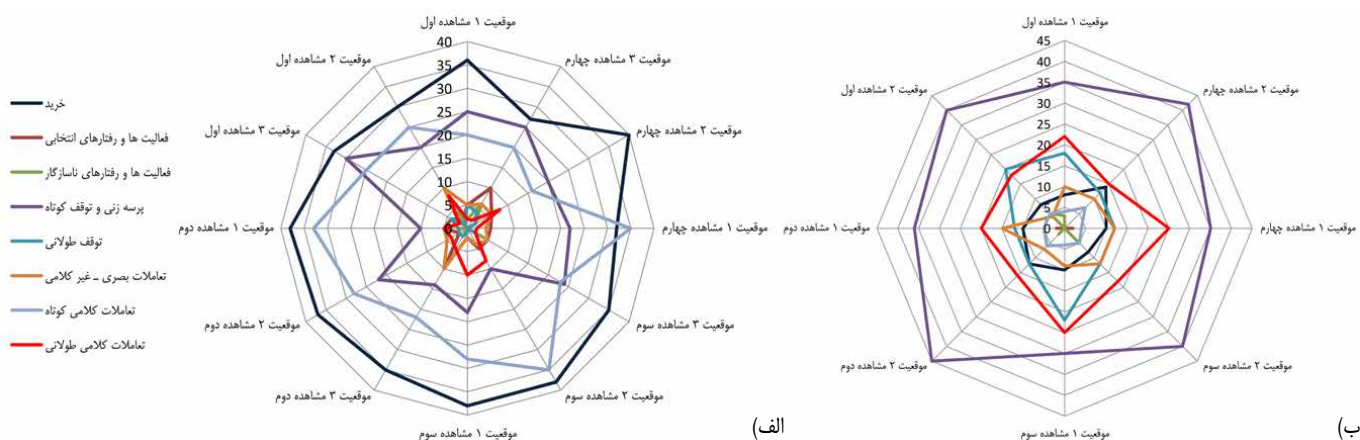


تصویر ۱۲: کدگذاری موقعیت‌های مختلف برای برداشت رفتاری در تکیه بزرگ تجریش

محیطی معرفی گردید، ملاک عمل بوده است. چهار مقطع زمانی که انتظار می‌رود این دو میدان بیشترین تنوع رفتاری و در همپوشانی با یکدیگر، دید جامعی از ماهیت رفتاری مجموعه را به نمایش بگذارند، انتخاب شده است. در بازار تجریش مشاهده رفتاری در ایام سوگواری محرم (روز عاشورا، ۹۷/۶/۲۹) نیز صورت گرفته است. مقاطع زمانی یادشده عبارت‌اند از:

- یک روز تعطیل آخر هفته، در ماه ابتدایی شروع مدارس (۹۷/۷/۲۷)
 - یک روز پیش از برگزاری مراسم باستانی و آیینی شب یلدا (۹۷/۹/۲۸)
 - یک روز از تعطیلات غیررسمی دانشجویی (۹۷/۱۱/۰۴)
 - یک روز عادی در ایام نزدیک به برگزاری مراسم باستانی و ملی نوروز (۹۷/۱۲/۲۵)
- تصویر ۱۳ و جدول ۶ به مقایسه داده‌های رفتاری به دست آمده در دو مقر رفتاری مورد مطالعه می‌پردازد. نقشه‌های

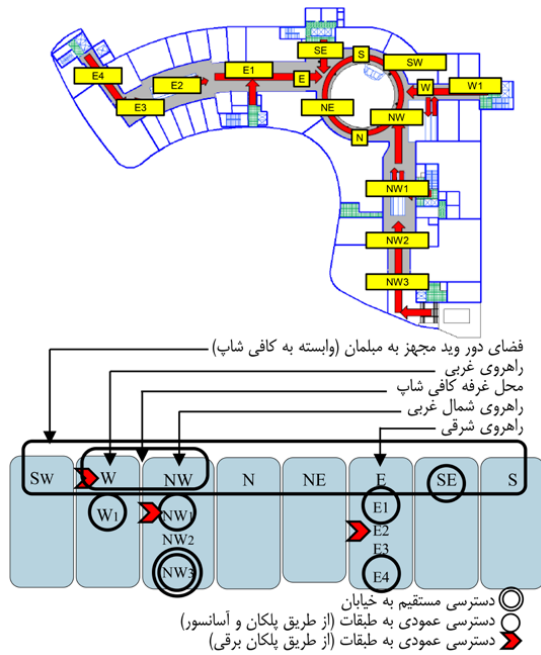
رفتاری در تصویر ۱۵، موقعیت‌های رفتاری مختلف را نشان می‌دهد. شکل رفتارها، فراوانی رخداد آن‌ها و ارتباط آن با ساختار کالبدی-رفتاری محیط محور بحث است.



تصویر ۱۳: مشاهدات رفتاری در دو مقر رفتاری مورد مطالعه، الف. بازار تجریش، ب. مرکز خرید ارگ

جدول ۵: مشاهدات رفتاری مقر رفتاری برگزیده در مرکز خرید ارگ

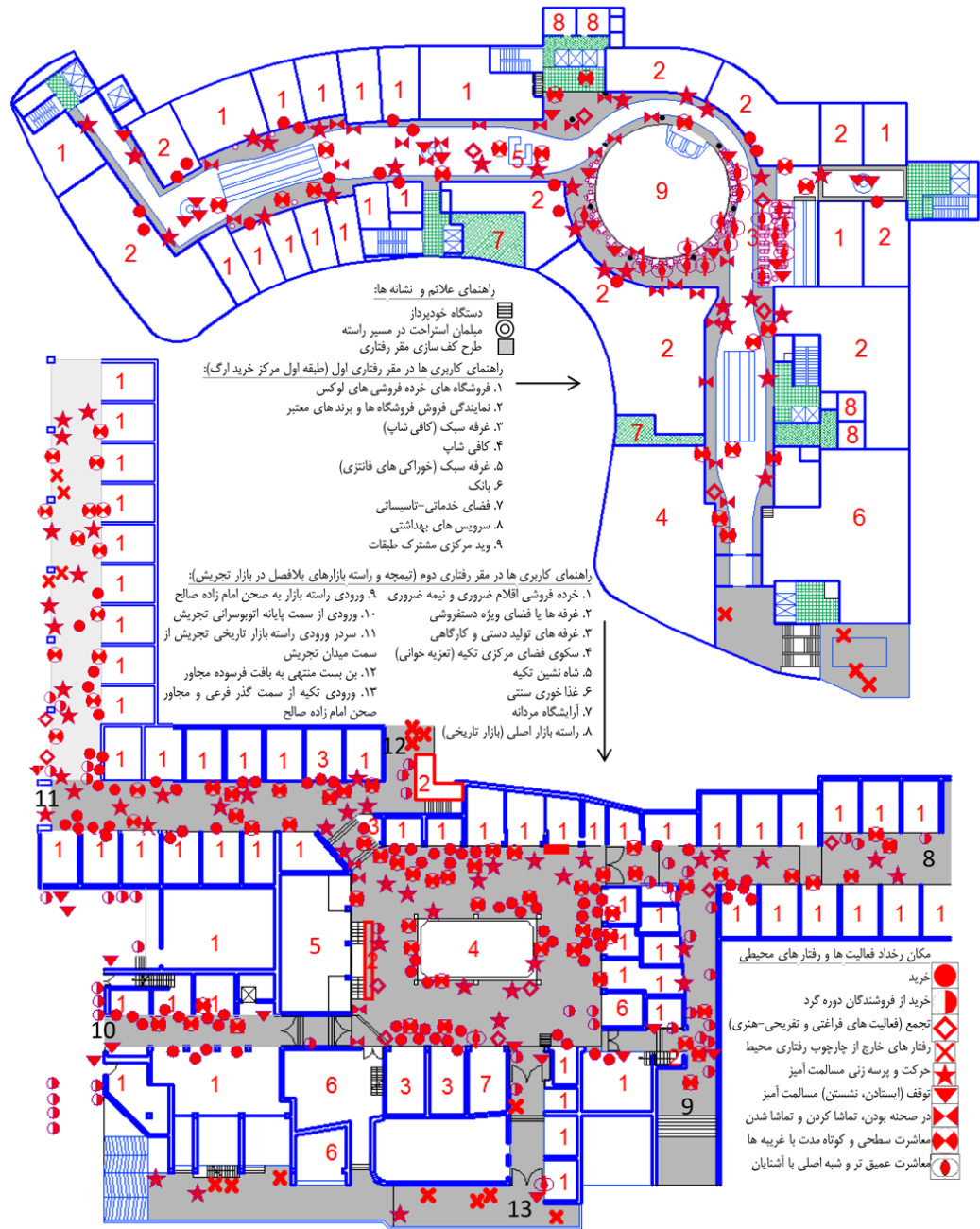
الگوهای رفتاری مورد مطالعه								موقعیت مکانی و زمانی مشاهده		
تعداد کلامی	طولانی یا آشنایی	تعداد کلامی کوتاه یا غریبه‌ها	تعداد کردن و خود را در معرض نمایش قرار دادن	توقف طولانی	حرکت پرسه زنی و توقف کوتاه	رفتارهای انتخابی یا اجتماعی ناسازگار	نمایش های هنری و رفتارهای انتخابی	خرید	مقطع زمانی مشاهده	موقعیت مکانی مشاهده الگوهای رفتاری
۲۲	۴	۱۰	۱۸	۳۵	۳	۰	۸	مشاهده اول	W-N-E-S-W	
۱۸	۵	۴	۲۰	۴۰	۵	۰	۸	مشاهده دوم	W-W1, NW-NW1-NW2-NW3, E-E1-E2-E3-E4	
۲۰	۵	۱۵	۱۲	۳۶	۰	۲	۱۰	مشاهده سوم	W-N-E-S-W	
۱۶	۶	۷	۱۲	۴۵	۲	۰	۱۲	مشاهده چهارم	W-W1, NW-NW1-NW2-NW3, E-E1-E2-E3-E4	
۲۵	۴	۹	۲۲	۳۰	۰	۰	۱۰	مشاهده پنجم	W-N-E-S-W	
۱۸	۵	۱۲	۱۲	۴۰	۵	۰	۸	مشاهده ششم	W-W1, NW-NW1-NW2-NW3, E-E1-E2-E3-E4	
۲۵	۴	۱۲	۱۲	۳۵	۰	۲	۱۰	مشاهده هفتم	W-N-E-S-W	
۱۵	۷	۱۰	۱۲	۴۲	۰	۰	۱۴	مشاهده هشتم	W-W1, NW-NW1-NW2-NW3, E-E1-E2-E3-E4	
۱۹,۸۷۵	۵	۹,۸۷۵	۱۵	۳۷,۸۷۵	۱,۸۷۵	۰,۵	۱۰			



تصویر ۱۴: کدگذاری موقعیت‌های مختلف برای برداشت رفتاری در مقر رفتاری برگزیده در مرکز خرید ارگ

جدول ۶: مقایسه رفتارهای محیطی دو مقر رفتاری مورد مطالعه

فعالیت‌ها و رفتارهای محیطی	مقایسه رفتارهای محیطی دو مقر رفتاری مورد مطالعه	
	ایام محرم	ایام عادی
۱. خرید اقلام ضروری، نیمه‌ضروری و غیرضروری (تشریفاتی)	۰٪	۳۵٪
۲. تجمع و فعالیت‌های انتخابی	۶۵٪	۵٪
۳. فعالیت‌های خارج از چارچوب و استراتژی رفتاری محیط (مقابله با محدودیت‌های رفتاری محیط و منطبق ساختن آن با علایق خود)	۰٪	۲٪
۴. حرکت و پرسه‌زنی مسالمت‌آمیز، عدم مزاحمت (با هدف وقت‌گذرانی، تفریح، لذت، تماشای بی-هدف و بدون عجله، کشف محصولات، مد، تم‌های فصلی و آدم‌ها و هدف‌گذاری برای آینده یا کسب اطلاعات توسط محققان یا فعالان اجتماعی) همراه با توقف کوتاه (کمتر از ۵ دقیقه): مرتب کردن لباس، بستن بند کفش، شناسایی موقعیت، تماشای ویتترین یا تابلو، عکاسی یا توقف متوسط (۵-۱۰ دقیقه): انتظار کشیدن، فرصت‌طلبی، صحبت با تلفن همراه	۲٪	۲۰٪
۵. توقف (ایستادن، نشستن) مسالمت‌آمیز، عدم تحرک، عدم جلب توجه، بی‌اعتنایی مدنی، توقف طولانی (بیش از ۱۰ دقیقه): (توقف و خلوت‌گزینی و انزوا، غرق در خود شدن و لذت‌بردن از تنهایی، استراحت و تجدیدقوا، رفع عطش یا گرسنگی و خستگی، مطالعه، لمس طبیعت)	۱٪	۲٪
۶. در صحنه بودن و اعلام حضور، غرق در جماعت شدن، تماشاکردن و تماشانشدن در خلال سکون یا حرکت (با هدف ایجاد تعامل بصری یا جلب نظر دیگران، ثبت لوکیشن و در فضای مجازی و کسب محبوبیت یا کسب و کار تبلیغاتی)	۳۰٪	۵٪
۷. معاشرت و تعامل اجتماعی سطحی و کوتاه مدت با غریبه‌ها در خلال سکون یا حرکت، ۱. زودگذر و اتفاقی (پرسیدن آدرس، درخواست یا ارائه کمک‌های محدود، جمع‌آوری اعانه)، ۲. ضروری و عادی (قیمت‌گرفتن، چانه‌زنی، نظرخواهی، گفت‌وشنود کوتاه)	۲٪	۲۶٪
۸. معاشرت و تعامل اجتماعی عمیق‌تر و شبه اصلی با آشنایان (با هدف ایجاد تعاملات عاطفی-اجتماعی، احوال‌پرسی و گفت‌وشنود طولانی، همراهی ضمن احترام به تنوع سلیق)	۰٪	۵٪



تصویر ۱۵: تنوع و محل وقوع الگوهای رفتاری دو مقرر رفتاری برگزیده

۵. تحلیل یافته‌های پژوهش (مقایسه مشاهدات رفتاری دو مقر رفتاری برگزیده)

تفسیر و تحلیل نتایج حاصل از مشاهدات رفتاری در جدول ۶ به روشن شدن ماهیت رفتاری و نحوه کارکرد محیط در دو مقر رفتاری مورد مطالعه کمک می‌کند. همان طور که پیش‌تر ذکر شد، این نکته مدنظر بوده است که فرد ممکن است چندین بار فعالیت و رفتار خود در محیط را تغییر دهد. برای مثال، خریداران یک بخش بازار به پرسه‌زنی در بخش‌های دیگر آن می‌پردازند. حس کنجکاوی آن‌ها را وادار به توقف و گفت‌وگوی کوتاه با فروشندگان یا گوش فرادادن به مکالمات دیگران درباره کیفیت کالا و امی دارد که این امر در بازار بسیار بارزتر است (تصویر ۱۶، ۱۷ و ۱۸).



تصویر ۱۸: تیمچه بزرگ (مقر رفتاری برگزیده) در بازار تاریخی تجریش



تصویر ۱۷: ورودی راسته بازار تاریخی تجریش



تصویر ۱۶: فضای مرکزی مقر رفتاری برگزیده در مرکز خرید ارگ

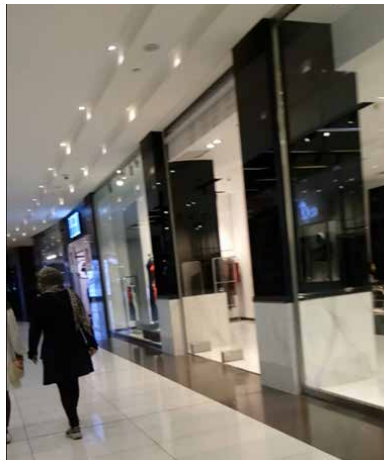
در بررسی میزان رخداد «رفتار خرید»، بنا بر جدول ۶ تفاوت قابل ملاحظه‌ای میان دو مقر رفتاری مشاهده می‌شود. کیسه‌های خرید در دست افراد و مکالمات منجر به خرید، ملاک بررسی بوده است. تنوع کالاها و قیمت‌ها، جذابیت فعالیت‌های تولیدی-کارگاهی، مشاهده سایر خریداران، همدلی با دست‌فروشان و به‌ویژه، ارتباط بی‌واسطه با کالاها به دلیل جداره‌های نفوذپذیر و فعال در مقر رفتاری برگزیده بازار تجریش، همانند تحلیل فارسی‌محمدی‌پور و طالبی (۱۳۹۴) از بازار سنندج، افراد را علاوه بر خریدهای برنامه‌ریزی‌شده، به خرید اتفاقی نیز وادار می‌کند (تصویر ۱۹). انعطاف‌پذیری جداره‌های درونی و سقف، استفاده‌های متنوع از حجره‌های مجاور یکدیگر را افزایش داده و به رونق رفتار خرید منجر شده است. به‌علاوه، به‌دلیل جو خودمانی و صمیمی بازار تجریش که در رفتارها، نگاه‌ها، مکالمات و پوشش افراد مشهود است، سبب شده مردم بی‌پروا و بدون احساس معذوریت به بررسی قیمت‌ها و کالاها بپردازند. درحالی‌که در مرکز خرید ارگ صرف‌نظر از تفاوت برنامه کارکردی به‌لحاظ فروش نوع کالا و میزان قیمت‌ها، به‌دلیل ویژگی‌های نظام کارکردی-سیماشناختی یادشده در جدول ۳، جداره‌های کالبدی نفوذپذیری بسیار کمتری دارند. گشایش‌های حرکتی محدود جداره‌ها، قلمروهای دقیق غیرقابل تخطی میان فروشگاه‌ها و راهروها، ویتترین‌های شیشه‌ای یکپارچه برای تعامل صرفاً بصری خریدار و کالا، مرکز خرید را به موزه‌ای تماشایی و اغراق‌آمیز تبدیل کرده و تنوع رفتاری در امتداد جداره‌ها را به‌شدت کاهش داده است (تصویر ۲۰ و ۲۱).

از سوی دیگر، درصد رخداد بالای «تعاملات کلامی کوتاه» در مقر رفتاری بازار تجریش (۲۶درصد) در مقایسه با میزان ۵درصدی مقر رفتاری مورد نظر در مرکز خرید ارگ را نیز بیش از همه می‌توان به فعال و دوستانه‌بودن جداره‌های محیط ارتباط داد که به‌نوبه خود، فرصت خرید را افزایش می‌دهد.

در تحلیل رخداد «رفتار پرسه‌زنی» نیز تشریح تفاوت‌های بارز ساختار کالبدی (به‌ویژه نظام فضای-حرکتی) دو مقر رفتاری ضروری است. در مرکز خرید ارگ، ارتباط بصری طبقات از طریق دید مرکزی و ارتباطات عمودی متعدد



تصویر ۲۱: کیفیت جداره‌ها در مقر رفتاری برگزیده در مرکز خرید ارگ، راهروی شرقی



تصویر ۲۰: کیفیت جداره‌ها در مقر رفتاری برگزیده در مرکز خرید ارگ، راهروی منتهی به ورودی



تصویر ۱۹: جداره‌های فعال در بازار تجریش

طبقات سبب گردیده افراد به‌طور مداوم در حال ورود و خروج از مقر رفتاری باشند. افراد می‌توانند با سرعت زیاد و بدون زحمت با کالسکه، ویلچر یا کیسه‌های خرید در سراسر محیط مرکز خرید جابه‌جا شوند. به همین دلیل، پرسه‌زنی گروهی جمعیت تقریباً اتفاق نمی‌افتد. اما در بازار تجریش به‌دلیل عرض کم مسیر در مقایسه با حجم تردد، افراد قدم‌به‌قدم و آهسته ضمن همراهی با جمعیت به کشف و تجربه محیط می‌پردازند. برخورد دیداری افراد در خلال حرکت دوجبه‌ت و فشرده جمعیت، و فور محرک‌های حسی و بصری، حضور عوامل طبیعی و تنوع فعالیت‌ها که ماهیتی طبیعی و روزمره به محیط بخشیده، لذت پرسه‌زنی بدون داشتن انگیزه خرید را افزایش داده، به‌نحوی که طبق مشاهدات، پرسه‌زنی یک‌پنجم تنوع رفتارها را به خود اختصاص داده است. اما در مرکز خرید ارگ که افراد به‌مانند یک مراسم میهمانی تشریفاتی حضور می‌یابند، تماشا کردن و خود را در معرض تماشا قرار دادن جزئی از لذت حضور و پرسه‌زنی به‌عنوان دوینجم رفتارهای محیطی مشاهده شده است (تصویر ۲۲ و ۲۳).

مطالعات معماری ایران

دو فصلنامه معماری ایرانی
شماره ۱۶ - پاییز و زمستان ۹۸

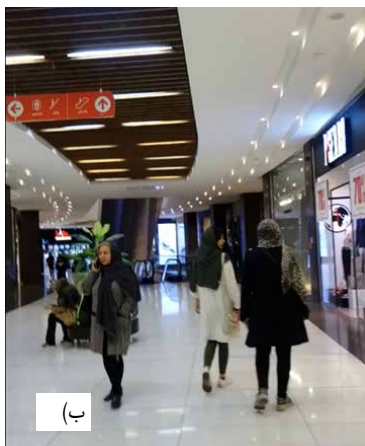
۱۲۳



تصویر ۲۲: انگیزه‌های پرسه‌زنی در مقر رفتاری بازار تجریش (الف و ب و ج)

علاوه بر سه الگوی رفتاری یادشده، این پژوهش به بررسی «کنش‌های رفتاری انتخابی و خلاقانه» (چه از نوع سازگار و چه ناسازگار با استراتژی رفتاری محیط) پرداخته است. از این جنبه، بازار تاریخی محیط پیش‌بینی‌ناپذیری از حیث رویارویی با فعالیت‌های انتخابی مانند نمایش‌های هنری نوازندگان و آوازه‌خوانان دوره‌گرد و تجمعات گروهی

است. رخداد این قبیل رفتارها در ایام عادی در حدود ۵ درصد مشاهده شده است که در مقایسه با میزان نزدیک به صفر درصد در مرکز خرید ارگ، با وجود امکانات آسایش و امنیت محیطی کافی آن، قابل تأمل می‌باشد. در واقع، ساختار اجتماعی-رفتاری بازار به‌نحو بسیار چشمگیری منعطف‌تر است. حجره‌داران این‌گونه فعالیت‌ها را مزاحم کسب خود نمی‌شمارند. خوان پر نعمت بازار برای همه طبقات گسترانیده شده، که به‌طور غیرمستقیم رونق‌دهنده رفتار خرید نیز محسوب می‌شود. با این‌همه، نقش ساختار کالبدی نیز پررنگ است. عقب‌نشستگی جزئی جداره در بخش‌هایی از راسته‌بازار، کنج‌های دنج، نرده‌ها، ازاره کوتاه و حاشیه پله‌ها در مجاورت برخی حجره‌ها فرصتی برای دست‌فروشی یا نوازندگی ایجاد می‌کند (تصویر ۲۴). این امر نشان می‌دهد که چگونه افراد قابلیت‌های محیط را بر اساس نیاز خود شناسایی کرده و به تصرف و مداخله در محیط می‌پردازند.



تصویر ۲۳: انگیزه‌های پرسه‌زنی در مقر رفتاری مرکز خرید ارگ (ب)



تصویر ۲۳: انگیزه‌های پرسه‌زنی در مقر رفتاری مرکز خرید ارگ (الف)



تصویر ۲۴: بهره‌برداری ابتکاری از لبه‌ها در بازار تجریش

از سوی دیگر، مشاهدات رفتاری نشان می‌دهد که میزان وقوع «رفتارهای ناسازگار و هنجارشکنی رفتاری» را نیز می‌توان به ویژگی‌های ساختار کالبدی و اجتماعی محیط ارتباط داد. تنوع اقشار، حضور برابر مردان با زنان و فرادستان با فرودستان در بازار فضایی همگن به‌لحاظ رفتاری ایجاد کرده است، برخلاف مرکز خرید که به نظر می‌رسد بیشتر در انحصار زنان و فرادستان می‌باشد. همچنین، فشرده‌گی و نحوه حرکت مداوم افراد تحت تأثیر تناسب و فرم کالبدی،

نظارت محیطی بر رفتارها را به شدت افزایش می‌دهد. از این رو، انواع رفتارهای ناسازگار و مخل کارکرد بازار، نظیر ایجاد مزاحمت برای خریداران و پرسه‌زنان، سیگار کشیدن، هل دادن، تنه زدن، سد معبر و توقف بی‌جا، زیر نظر گرفتن طولانی افراد، عدم رعایت عرف پوشش و... به حداقل ممکن در حدود ۲ درصد در مشاهدات انجام شده می‌رسد. به نحوی مشابه، فرم مدور فضای مرکزی و عمق دید مناسب راهروها در مرکز خرید ارگ، نظارت محیطی کافی را ایجاد کرده و حضور مأموران انتظامات و کارکنان کافی شاپ آن را تشدید می‌کند. هرچند، طبق مشاهدات رفتاری این پژوهش، پرسه‌زنان نوجوان و جوان با سیگار کشیدن و تجمع بی‌دلیل در بخش‌های خلوت‌تر مقرر رفتاری، گاه این مقررات شدید را دچار تزلزل می‌کنند. به‌طور کلی، مکانیسم‌های حفظ چارچوب رفتاری در مقرر رفتاری برگزیده در بازار ارگ به‌نحو جدی‌تر به اعمال محدودیت و یا ممانعت از وقوع هنجارشکنی‌ها می‌پردازند.

صرف‌نظر از الگوهای رفتاری ذکر شده، بنا به مشاهدات این پژوهش به نظر می‌رسد رخداد «توقف طولانی»، «تعاملات غیر کلامی» و «تعاملات کلامی طولانی» در زمره رفتارهای محیطی ایستا، نیز به ساختارهای اکولوژیکی محیط وابسته است. در بازار تجریش، شکل‌گیری کنج‌های قوی و کاهش سرعت در مسیر حلقه حرکتی مستطیل شکل، همگرایی واحدهای فضایی پیرامون سکوی مرکزی برای تمرکز درونی فضای تیمچه و همچنین، تفکیک فضایی آن به لحاظ هندسی، با وجود وحدت عملکردی با راسته و رسته‌بازارهای پیرامونی، مجال بیشتری برای مکث، جداشدن و تماشای جمعیت، تعامل و گفتگوی طولانی‌تر ایجاد می‌کند. در حالی که در طبقه اول مرکز خرید ارگ با وجود فقدان کنج‌های مشوق توقف در حلقه حرکتی مدور پیرامون وید، تمرکز و همگرایی ضعیف‌تر فضا، عدم تفکیک قدرتمند فضای مرکزی و راهروها (که به عدم تمایز ماهیت رفتاری آن‌ها از یکدیگر انجامیده)، به دلیل پویایی و پیوستاری کمتر مسیرهای حرکت افقی و به‌ویژه، وجود تجهیزات نشستن و امکانات رفاهی، درصد رخداد رفتارهای ایستا نسبت به بازار تجریش، به ترتیب در حدود هفت‌ونیم برابر، دو برابر و چهار برابر بیشتر مشاهده شده است.

با این همه، به دلیل انعطاف‌پذیری جداره‌ها و امکان تلفیق‌پذیری حجره‌های پیرامونی با فضای مرکزی در تیمچه و راسته‌ها، ساختار کالبدی در بازار تجریش قادر است تغییر شکل بارز رفتارها و تغییر استفاده محیط در زمان را ممکن سازد. در روزهای عادی و غیرمناسبتی سال این ساختار، فرم بسیار پویایی برای حرکت و در ایام محرم، فرمی ایستا برای برپایی مراسم تعزیه‌خوانی و سوگواری فراهم می‌کند. براساس مشاهدات رفتاری در ایام مناسبتی، در حدود ۶۵ درصد افراد در حالت نشسته گرداگرد سکو به تماشای مراسم می‌پردازند و یا در قالب دسته‌های سوگواری به دور آن حرکت کرده و در راسته‌ها ادامه مسیر می‌دهند. فرصت تماشای افراد بدون شرکت در مراسم نیز مهیاست و ۳۰ درصد رفتارهای مشاهده شده را به خود اختصاص می‌دهد (تصویر ۲۵ و ۲۶). اما مقرر رفتاری برگزیده در مرکز خرید ارگ، به دلیل عدم انعطاف‌پذیری جداره‌های درونی فضا قابلیت انطباق‌پذیری برای تغییر استفاده در زمان را ندارد و چیدمان صندلی‌های کافی‌شاپ به نحو واگرا گرداگرد وید مرکزی، تأمین خلوت شخصی یا صرفاً تجمع گروه‌های



تصویر ۲۶: انطباق‌پذیری تیمچه با کارکرد فروش کالا



تصویر ۲۵: انطباق‌پذیری فضای تیمچه با برگزاری مراسم تعزیه (خبرگزاری برنا ۱۳۹۴)



تصویر ۲۸: توقف طولانی و خلوت شخصی در مقر رفتاری برگزیده مرکز خرید ارگ، مبلمان پیرامون وید



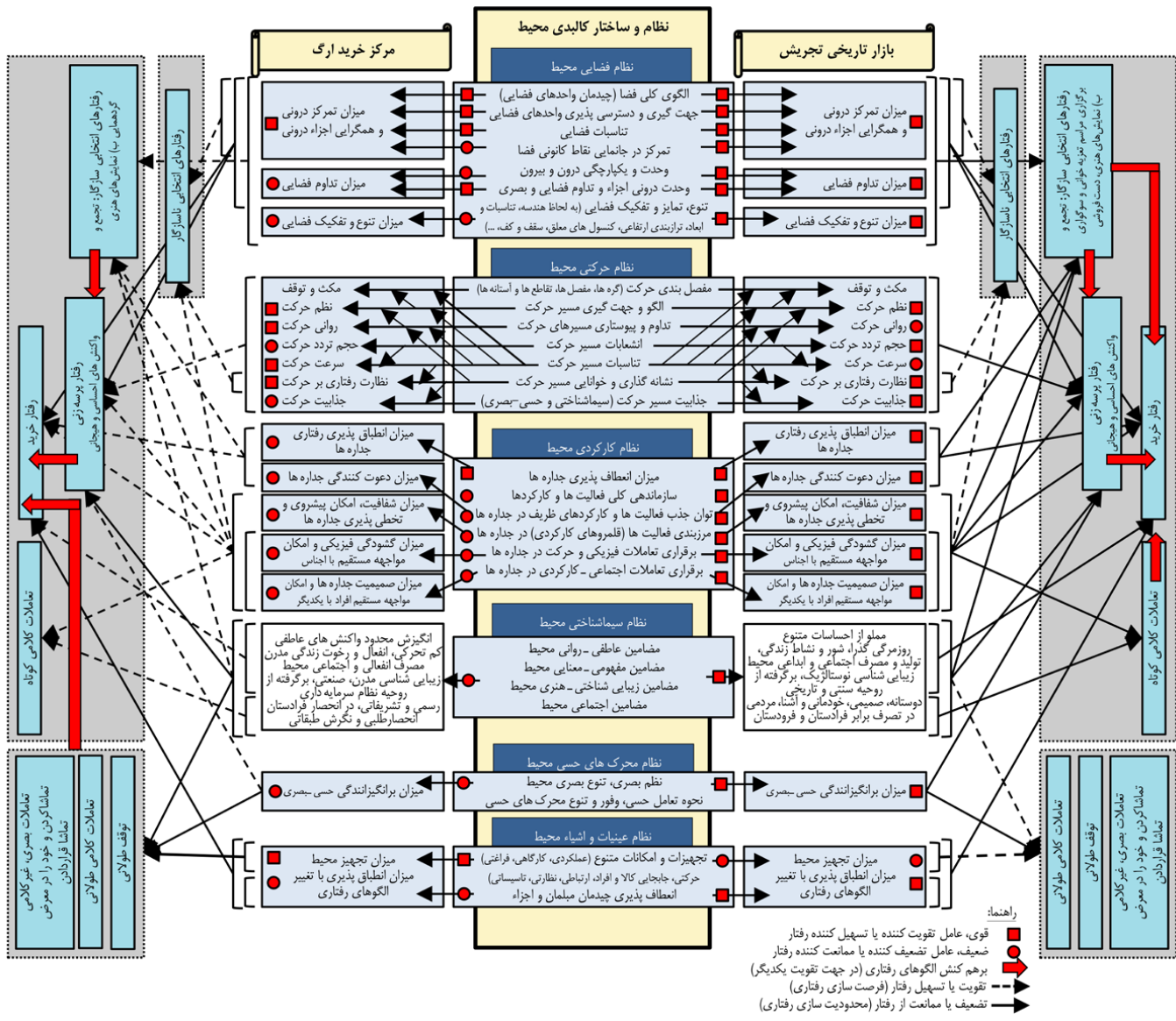
تصویر ۲۷: امکانات توقف طولانی در مقر رفتاری برگزیده مرکز خرید ارگ، کافی شاپ پیرامون وید

کوچک دوستانه را تسهیل می‌کند (تصویر ۲۷ و ۲۸). در مجموع، به دلیل تفاوت بارز ساختارهای کالبدی-رفتاری دو مقر رفتاری تحت بررسی، میزان رخداد هفت الگوی رفتاری تفاوت چشمگیری دارد و تنها رخداد رفتارهای ناسازگار وضعیت مشابهی پیدا کرده است. یافته‌ها در تصاویر ۲۹ و ۳۰ جمع‌بندی شده است.

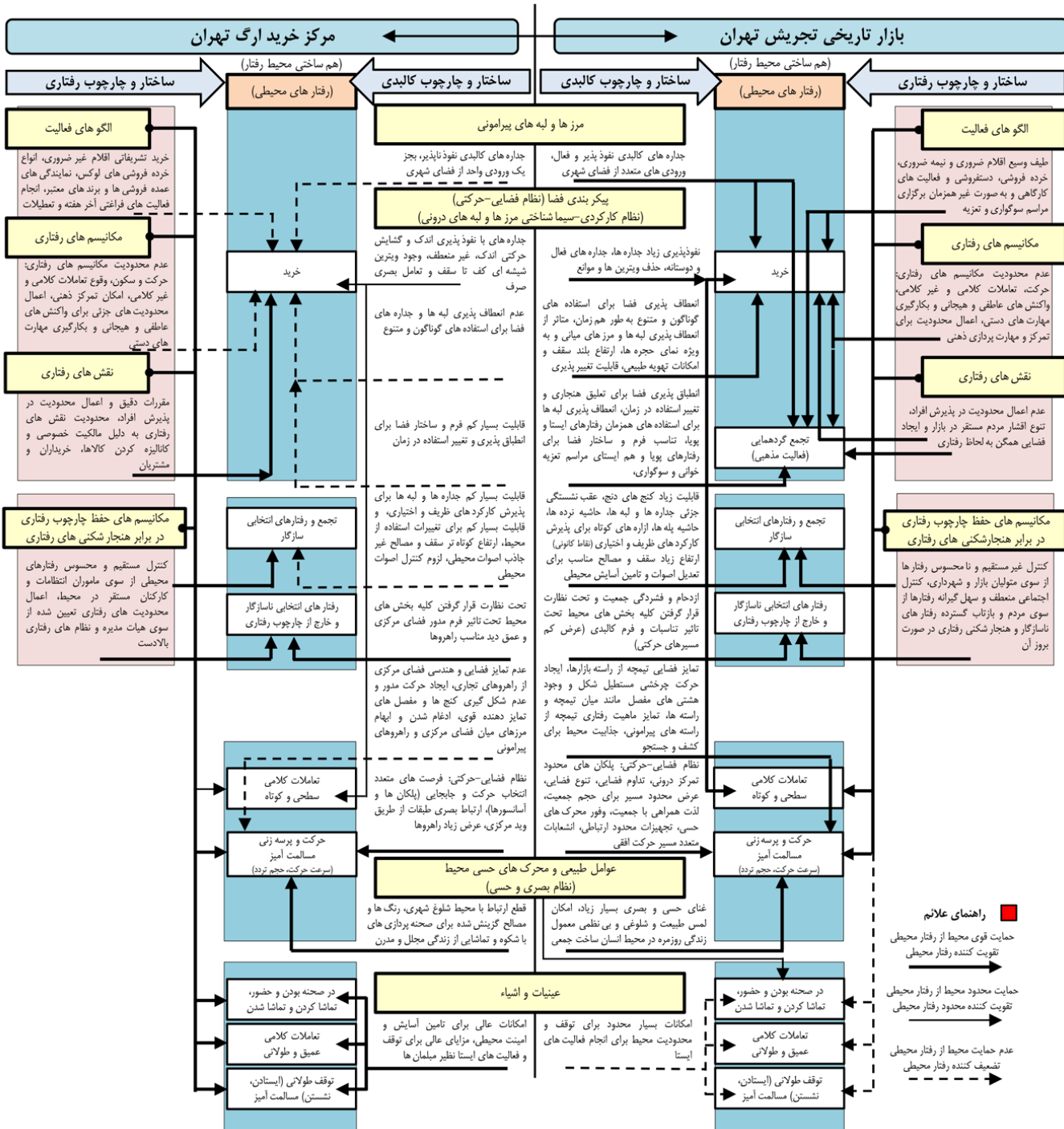
در مجموع، به نظر می‌رسد می‌توان سه عامل «کیفیت حرکت»، «کیفیت فعالیت‌های کارکردی» و «کیفیت تعاملات کارکردی-انسانی»، را به‌عنوان ارکان اساسی در بررسی ماهیت رفتاری یک محیط خرید در نظر گرفت. ویژگی نظم، روانی، تراکم جمعیتی، کندی سرعت جریان «حرکت» و نظارت رفتاری در خلال حرکت متأثر از نظام فضایی-حرکتی محیط از یک‌سو، و جذابیت حرکت متأثر از نظام محرک‌های حسی محیط از سوی دیگر، در بازار تجریش و مرکز خرید ارگ تفاوت جدی دارند. ساختار کالبدی در بازار مشوق پویایی و حرکت افقی فشرده، جمعی و گشوده به‌همراه توقف‌های کوتاه، اما در مرکز خرید ارگ مشوق تمرکز و حرکت عمودی کنترل شده و توقف‌های طولانی است.

از جنبه‌ای دیگر، بازار تجریش جذب حداکثری، اختلاط و امتزاج «تنوع گسترده فعالیت‌های ضروری و انتخابی» را پذیرفته و همان‌طور که در تصویر ۲۹ مشهود است، ویژگی‌های کارکردی جداره‌ها، نظام عینیات و اشیاء و نظام سیماشناختی در ساختار کالبدی بازار این تنوع را محقق ساخته، ضمن اینکه طبق تصویر ۳۰، ساختار اجتماعی بازار تنوع رفتاری ناشی از تنوع فعالیت‌های بازار را با روش کنترل نرم، غیرمستقیم و نمادین سامان داده است. اما ختم‌شی برنامه کارکردی مرکز خرید، ساختار کالبدی و ساختار اجتماعی آن، محدودیت‌های جدی برای پذیرش برخی فعالیت‌ها به‌ویژه، فعالیت‌های انتخابی دارد. از این‌رو، بازار محیط خلاقیت‌محور و پذیرا برای راهبردهای خلاقانه استفاده از محیط و تاکتیک‌های رفتاری است، اما مرکز خرید ارگ، آشتی‌ناپذیر و تحمیل‌کننده استراتژی‌های رفتاری از پیش تعیین شده است. بنابراین، ساختارهای کالبدی-اجتماعی بازار هم‌ساختی قوی‌تری با تنوع الگوهای رفتاری ایجاد نموده، اما این ساختارهای اکولوژیک در مرکز خرید ارگ با ایجاد محدودیت یا ممانعت از تحقق برخی الگوهای رفتاری، هم‌ساختی محیط-رفتار را تضعیف کرده است. تصویر ۲۹ نشان می‌دهد که نفوذپذیری قلمروها، دعوت‌کنندگی، گشودگی، صمیمیت و انعطاف‌پذیری زیاد جداره‌ها در بازار تجریش در فرصت‌سازی برای رفتارهای پویا و ایجاد قابلیت تغییر استفاده محیط در زمان اهمیت یافته‌اند. درحالی‌که تجهیز قوی محیط با مبلمان، اشیاء و امکانات فراغتی-ارتباطی در مرکز خرید ارگ، در زمینه‌سازی رفتارهای ایستا نقش بارزی داشته‌اند.

در نهایت اینکه، تحت‌تأثیر دو عامل کیفیت حرکت و تنوع فعالیت‌های ضروری و انتخابی، «کیفیت تعاملات کارکردی-انسانی» و به عبارت دیگر، فعالیت‌های اجتماعی در دو مقر رفتاری تفاوت می‌یابد. بازار محیطی معاشرت‌پذیر از نوع تعاملات پرشور و صمیمی اما غالباً کوتاه و گذرا، و مرکز خرید محیطی معاشرت‌پذیر از نوع تعاملات رسمی‌تر و همراه با تأمین خلوت طولانی گروه‌های کوچک دوستانه به شمار می‌رود.



تصویر ۲۹: تأثیر ساختار کالبدی دو مفر رفتاری بر الگوهای رفتاری



تصویر ۳۰: مقایسه نحوه کارکرد محیط و تأثیرگذاری محیط اکولوژیک بر رفتارهای محیطی در دو مقر رفتاری برگزیده پژوهش

نتیجه

هدف کلی این پژوهش بررسی تطبیقی نحوه هم‌ساختی چارچوب‌های کالبدی-اجتماعی محیط اکولوژیک و نحوه رخداد رفتارها در تناسب با آن در دو مقرر رفتاری مختلف در بازار تجریش و مرکز خرید ارگ تهران بوده و به روش بررسی اسنادی، مردم‌نگاری و فنون کار میدانی، به‌ویژه مشاهده غیرمداخله‌ای به انجام رسیده است. وجوه افتراق در هفت مورد از هشت الگوی رفتاری در دو محیط خرید بررسی شده نشان داد که این دو مقرر رفتاری از جنبه سه عامل «کیفیت حرکت»، «کیفیت جذب فعالیت‌های کارکردی در جداره‌ها» و «کیفیت تعاملات کارکردی-انسانی» در ساختار کالبدی و به‌ویژه، «کیفیت کنترل رفتاری» در ساختار اجتماعی و در نتیجه، ماهیت رفتاری متمایز از یکدیگرند. در بازار تاریخی تجریش، «پویایی حرکت افقی» تحت‌تأثیر ویژگی‌های نظام فضایی-حرکتی و نظام محرک‌های حسی-بصری، «قابلیت زیاد محیط در پذیرش تنوع رفتاری و قابلیت تغییر استفاده در زمان» متأثر از خصلت‌های نظام کارکردی جداره‌ها، نظام سیمانشناختی و نظام عینیات و اشیاء محیط و «معاشرت‌پذیری» قوی محیط تحت‌تأثیر هم‌زمان عوامل بالا، به افزایش تحرک رفتاری، تنوع راهبردهای خلاقانه رفتاری و تعاملات انسانی پرشور و گذارا انجامیده است. ضمن اینکه تأثیرگذاری ضوابط انعطاف‌پذیر کنترل رفتار بر تنوع رفتاری مشاهده شده در بازار تجریش، ساختار اجتماعی محیط را نیز با چگونگی بروز کنش‌های رفتاری پیوند می‌دهد. از سوی دیگر، در مرکز خرید ارگ، «تمرکز بخشی عمودی و کنترل جریان حرکتی»، «آشتی‌ناپذیری جداره‌ها در پذیرش رفتارهای انتخابی، عدم قابلیت تغییر استفاده در زمان» و «زمینه‌سازی معاشرت‌ها و تعاملات انسانی به‌نحوی رسمی با اولویت بخشیدن به تجمع‌های کوچک و طولانی» تحت‌تأثیر نظام‌های شش‌گانه ساختار کالبدی از یک سو، و کاهش قابل ملاحظه تنوع رفتاری به‌دلیل کنترل مستقیم و سختگیرانه ساختار اجتماعی محیط مرکز خرید، به کاهش تحرک رفتاری و کاهش تنوع رفتارهای انتخابی و اجتماعی انجامیده است. این بررسی تطبیقی نقش متقابل امر کالبدی و امر اجتماعی در ایجاد هم‌ساختی ساختارهای محیطی و تأثیرگذاری رفتاری آن را نشان می‌دهد. به‌علاوه، از مشاهدات رفتاری در بازار تجریش می‌توان نتیجه گرفت که محیط در جریان استفاده توسط افراد بازتولید شده و از چارچوب‌های کالبدی-اجتماعی تدارک‌دیده‌شده محیط فراتر رفته است. هم‌ساختی قوی ساختارهای محیطی بازار و انعطاف‌پذیری آن، مصرف ابداعی و مبتکرانه محیط و امکان تولید مداوم روابط جدید میان محیط اکولوژیک و افراد را فراهم می‌کند. اما هم‌ساختی ضعیف ساختارهای کالبدی-اجتماعی محیط با الگوهای رفتاری در مرکز خرید ارگ به محدودسازی تنوع تجارب محیطی منجر شده است. به‌طور کلی، تحلیل هم‌ساختی چارچوب‌های کالبدی-رفتاری و تأثیر آن بر رفتارهای محیطی در مقرهای رفتاری بی‌شمار دیگر، به روشن‌بینی بیشتر درباره نحوه کارکرد محیط‌های اکولوژیک در دنیای واقعی و روزمره خواهد انجامید.

پی‌نوشت‌ها

1. Rager Barker
 2. Allan Wicker
 3. James Gibson
 4. Jan Gehl
 5. Walter Benjamin
۶. «الگوهای فعالیت» در نظریه بارکر عبارت‌اند از: کسب‌وکار، امور حرفه‌ای، امور مدیریتی، یادگیری، فراغتی، تعامل اجتماعی، مذهبی، زیبایی‌شناسی-هنری، امور تغذیه، سلامت فیزیکی، امور ظاهر فردی.
۷. نقش‌های رفتاری در نظریه بارکر: ناظر ساده، مخاطب دعوت‌شده، ارباب‌رجوع، کارمندان، رهبران اجرایی، رهبر واحد.

منابع

- افشاری، محسن، و شهرام پوردیهیمی. ۱۳۹۳. توالی معنادار فعالیت‌ها در مسکن مطالعه‌موردی: ایل قشقایی. دو فصلنامه مطالعات معماری ایران ۳ (۶): ۱۷-۵.
- ثقفی، محمودرضا، محسن محمدی، و حمید ندیمی. ۱۳۹۶. جستاری در کاربرد مفهوم قابلیت در طراحی و ارزیابی محیط ساخته‌شده، ص ۷۷: ۳۳-۲۱.
- خادمی، شهرزاد، و سارا علی‌پور. ۱۳۹۶. مال نمود امروزین فضای عمومی در تهران. مجله منظر ۴۰: ۴۲-۵۳.
- خبرگزاری برنا. ۱۳۹۴. آغاز ماه محرم در تکیه تجریش تهران. <http://www.borna.news/>: آغاز ماه محرم در تکیه تجریش تهران ۳۳۰۱۱۶/۴ (دسترسی در ۱۳۹۷/۷/۵).
- شاهچراغی، آزاده، و علیرضا بندرآباد. ۱۳۹۴. محاط در محیط: کاربرد روان‌شناسی محیطی در معماری و شهرسازی. تهران: سازمان جهاد دانشگاهی تهران.
- صفری‌راد، رامین، ارمغان زندیه‌شیرازی، محمدباقر محمودزاده. ۱۳۹۶. سیر نوین معماری ایران، پروژه‌های عمومی. تهران: مؤسسه علم معمار رویال، پرهام نقش.
- غفاری، علی، فاطمه دوستی، مصطفی بهزادفر، و عباس وریج کاظمی. ۱۳۹۷. تولید فضاهای همگانی معاشرت‌پذیر در محله: بافت میانی شهر تهران. ص ۸۰: ۸۴-۶۹.
- فارسی محمدی‌پور، علی‌رضا، و منیب طالبی. ۱۳۹۴. مطالعه پدیده بازار سنتی سنندج از منظر پدیدارشناسی. مطالعات میان‌رشته‌ای در علوم انسانی ۷ (۳): ۲۷-۶۱.
- فرهنگستان هنر. ۱۳۸۵. دانشنامه تاریخ معماری و شهرسازی ایران شهر. <http://iranshahrpedia.com/fa/repository#lim> it:30|page:1|collection:2 (دسترسی در ۱۳۹۷/۸/۲۰).
- قیومی‌بیدهندی، مهرداد، و امید شمس. ۱۳۹۱. درآمدی بر تاریخ ذهنیت عامه در معماری ایران. دو فصلنامه مطالعات معماری ایران ۱ (۲): ۲۵-۵.
- گل، یان، و بریجیت سوار. ۲۰۱۳. چگونه زندگی همگانی را مطالعه کنیم. ترجمه مصطفی بهزادفر، محمد رضایی‌ندوشن و احمد رضایی‌ندوشن. تهران: علم معمار رویال.
- گلرخ، شمین. ۱۳۹۱. قرارگاه رفتاری: واحدی برای تحلیل محیط. تهران: آرمانشهر.
- لطافتی، زینب، و حمیدرضا انصاری. ۱۳۹۸. تبیین مدلی در شناسایی و تقویت عوامل تأثیرگذار بر حس مکان و خاطره جمعی (نمونه موردی: حاشیه رودخانه دز). دو فصلنامه مطالعات معماری ایران ۸ (۱۵): ۸۹-۶۵.
- لنگ، جان. ۱۹۸۷. آفرینش نظریه معماری نقش علوم رفتاری در طراحی محیط. ترجمه علیرضا عینی‌فر. تهران: دانشگاه تهران.
- لنگ، جان، و والتر مولسکی. ۲۰۱۰. نظریه معماری، تمرین و علوم رفتاری: بازبینی عملکردگرایی. ترجمه محسن کاملی. تهران: سازمان مدارس آزاد اسلامی (سما)، پیام سما.
- محمدمرادی، آرش، سیدعباس یزدانفر، محسن فیضی، و سعید نوروزیان‌ملکی. ۱۳۹۸. سنجش حس مکان و شناسایی مؤلفه‌های مؤثر بر آن در بافت تاریخی تهران (موردپژوهی: محله تاریخی امامزاده یحیی). دو فصلنامه مطالعات معماری ایران ۸ (۱۵): ۱۷۳-۸۹.
- مرکز اسناد و تحقیقات دانشکده معماری و شهرسازی دانشگاه شهید بهشتی. ۱۳۷۸. گنجنامه دفتر سوم: بناهای مذهبی تهران. تهران: دانشگاه شهید بهشتی، مرکز اسناد و تحقیقات دانشکده معماری و شهرسازی.
- نادری، احمد، و شیرین حسینی. ۱۳۹۵. تهران در محاصره سرمایه‌داری: مطالعه موردی: مجتمع تجاری-فرهنگی-تفریحی کوروش. پژوهش‌های انسان‌شناسی ایران ۶ (۲): ۹۵-۱۱۵.
- نقی‌زاده، محمد. ۱۳۹۶. معیارهای قلمرو عمومی خوب شهر. دو فصلنامه مطالعات معماری ایران ۶ (۱۲): ۸۳-۹۶.
- وریج کاظمی، عباس. ۱۳۹۲. پرسه‌زنی و زندگی روزمره ایرانی. تهران: فرهنگ جاوید.

- Bonnes, Mirilia, and Gianfranco Secchiaroli. 1992. *Environmental psychology: A psycho-social introduction*. Translated by Claire Montagna. 1995. London: SAGE publications.
- Charles, Eric P., and Robert Sommer. 2012. Ecological Psychology. In *Encyclopedia of Human Behavior*, 7-12. Maryland Hights MO: Elsevier.
- Francovich, Chris. 2008. Exploring Leadership Influence Behaviors in the Context of Behavior Settings. *International Journal of Leadership Studies* 4 (1): 38-50.
- Heft, H., J. Hoch, T. Edmunds, and J. Weeks. 2014. Can the Identity of a Behavior Setting Be Perceived Through Patterns of Joint Action? An Investigation of Place Perception. *Behavioral Sciences* 4(4): 371-393.
- Perkins, D. V., T. F. Burns, J. C. Perry, and K. P. Nielsen. 1988. Behavior setting theory and community psychology: An analysis and critique. *Journal of Community Psychology* 16 (4): 355-372.
- Popov, Lubomir, and Ivan Chompalov. 2012. Crossing Over: The Interdisciplinary Meaning of Behavior Setting Theory. *International Journal of Humanities and Social Science* 2 (19): 18-27.
- Salehinia, Majid, and GolamHoessein Memarian. 2012. Sociopetaloid of architecture space; Synthesis and synomorphy of humane-physical factors. *International Journal of Architectural Engineering & Urban Planning* 22 (1): 7-19.
- Schoggen, Phil. 1983. Behavior settings and the quality of life. *Journal of Community Psychology* 11 (2): 144-157.
- Scott, Myrtle M. 2005. A powerful theory and a paradox: Ecological psychologists after Barker. *Environment and Behavior* 37(3): 295-329.
- Tuan, Yi. F. 1972. Environmental Psychology: A Review. *Geographical Review* 62 (2): 245-256.
- Walsh, W. Bruce. 1973. *Theories of Person-Environment Interaction: Implications for the college student. Monograph*. Iowa City, Iowa: American College Testing Program (ACT), Research and Development division.
- Wicker, Allan W. 1972. Processes which mediate behavior-environment congruence. *Behavioral Science* 17 (3): 265-277.

■ Comparative Study of the Architecture of the Tajrish Historical Bazaar and Arg Shopping Center: a Synomorphy Theory Approach

Sorayya Tafakkor

Ph.D. Candidate, Department of Architecture, Science and Research Branch, Islamic Azad University

Azadeh Shah-cheraghi

Associate Professor, Department of Architecture, Science and Research Branch, Islamic Azad University

Farah Habib

Professor, Department of Architecture, Science and Research Branch, Islamic Azad University

Ecological Psychology and Micro-Sociology studies concerning behavioral-milieu systems have created an important basis for evaluation and prediction of the performance of built environments. In this context, the Behavior Setting Theory introduced by Roger Barker in 1968 defines the complicated behavioral-milieu framework or *synomorphy* as the determining factor of the environmental behaviors of people. Therefore, comparing synomorphy of various behavioral settings will help enhance the performance of built environments. Understanding the interaction of environment and behavior, behavioral affordances of the built environment, and behavior occurrences in coordination with the ecological environment are the aims of this research. This research is a comparative study of the Tajrish Historical Bazaar and Arg shopping center in Tehran, Iran. This applied, descriptive-analytical research uses a qualitative-quantitative approach, with data collection through surveys, ethnography, and fieldwork techniques such as observation without intervention. Data analysis is done through deductive-inductive reasoning. The result of eight surveyed behavior patterns shows that regarding "quality of mobility", "affordance of hosting behavioral diversity and change over the time", "quality of social interactions", and "quality of behavioral control", the two behavior settings differ. Comparative study of 28 parameters of milieu structure and 4 parameters of social structure in these two ecological environments point to behavioral mobility, diversity of innovative behavioral strategies, and passionate and brief human interactions in the Tajrish Bazaar, whereas to less mobility and reduction of selective and social behaviors in Arg shopping center. This research concluded that the Tajrish Bazaar is high in synomorphy, which has resulted in the development of ongoing and innovative interactions between people and the ecological environment, while Arg shopping center is low in synomorphy, resulting in the limited diversity of environmental behaviors.

Keywords: ecological psychology, behavior setting theory, synomorphy, bazaar, commercial center

Journal of Iranian Architecture Studies

University of Kashan
School of Architecture and Art
ISSN: 2252-0635
E-ISSN: 2676-5020

Vol. 16, Autumn & Winter 2019
Director: Ali Omrani Pour, PhD
Editor- in-Chief: Gholam Hossein Memarian, PhD
Executive Director: Babak Alemi, PhD
Editor: Masoumeh Edalat Pour

Fax: (+98) 31 55913132
<http://jias.kashanu.ac.ir>
j.ir.arch.s@gmail.com

JIAS 16

1

JIAS

Journal of Iranian Architecture Studies

16

University of Kashan

School of Architecture and Art

Vol. 16, Autumn & Winter 2019

ISSN: 2252-0635

E-ISSN: 2676-5020

-
- **The Buildings of Nazar Garden in Shiraz and Their Physical/Functional Modifications**
'Ali Asad-pour
 - **New Findings regarding the Portal of the Jami' Mosque of Bam after the 2003 Earthquake**
'Issa Esfanjary Kenari, Amir-Hossein Karimi, Nasrin Pour-'Eidivand
 - **Newly Uncovered Architecture of the Sassanid Era in the Damavand Region**
Mohammad-Reza Ne'mati, 'Abbas-'Ali Rezayee-nia
 - **Architecture Design Utilizing Precedents**
The Study of How Iranian Professional Architects Use Design Precedents
Elham Mehr-doust, Ahmad Amin-poor, Hamid Nadimi
 - **The Development History of the Holy Shrine of Hazrat-e Ma'soumeh (pbuh) in Qom, Iran: Hierarchy of Entry From the Safavid Period to the Qajar Period**
Mohammad Rezayee Nedoushan, Seyyed 'Abd-al-Hadi Danesh-pour, Mostafa Behzadfar
 - **Comparative Study of the Architecture of the Tajrish Historical Bazaar and Arg Shopping Center: a Synomorphy Theory Approach**
Sorayya Tafakkor, Azadeh Shah-cheraghi, Farah Habib
 - **The Continuity of the Extended Family Structure within Contemporary Single-Family Houses, Case Study: Afghan Immigrant Households in Iran**
Mas'oud Nari Qomi, Mehdi Momtahan, Ma'soumeh Ehsani
 - **Analysis of the Interaction between the Formal Types of Traditional Houses and Spatial Configurations using Space Syntax, Case Study: Traditional Houses of Kashan**
Pooria Sa'adati Vaqar, Esma'il Zarghami, Abd al-Hamid Qanbaran
 - **Functional Patterns in the Spaces of Hosseiniehs of Taft**
Maryam Rajabi, Mohammad-Reza Noqsan Mohammadi, Mahdi Montazer al-Hodjjah
 - **Evaluating the Effectiveness of Daylight Performance Metrics in Predicting Visual Comfort, Case Study: Educational Architecture Design Studios in Tehran**
Nastaran Shafavi Moqaddam, Mohammad Tahsil-doust, Zahra Zomorrodiyan
 - **The Value Internalization Model in Architectural Education**
Design, Application, and Test of a Model for Students' Affective Development in the Design Studio
Farhad Shari'at-rad
 - **Annotation in Architecture: A Systematic Approach toward Mobilization and Development of Theoretical, Research, and Critical Basis in Architecture**
Maryam Gharavi al-Khansari