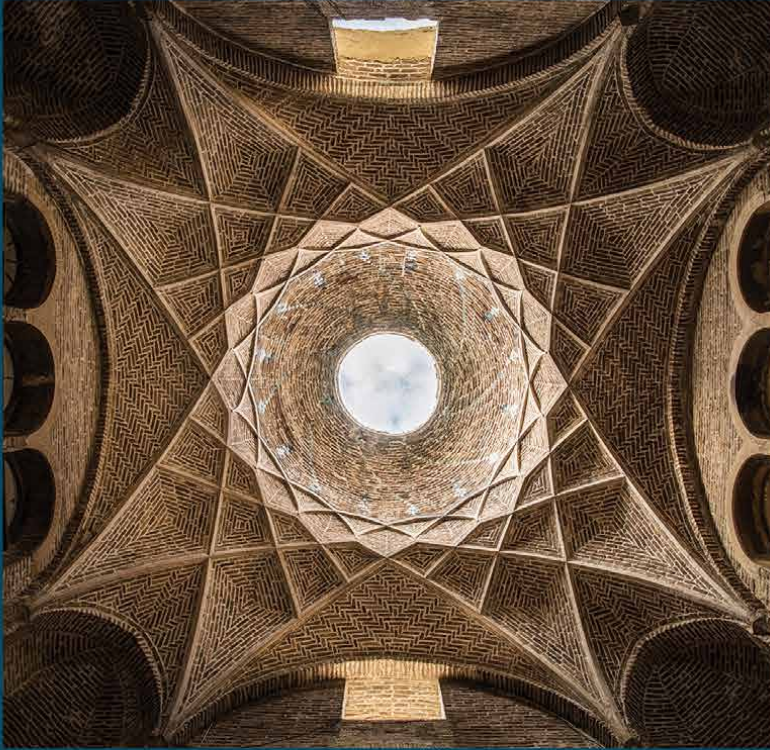


مطالعات معماری ایران ۱۶

دوفصلنامه علمی دانشکده معماری و هنر، دانشگاه کاشان

سال هشتم، شماره ۱۶، پاییز و زمستان ۱۳۹۸



- ◆ عمارت‌های باغ نظر شیراز و دیگر گونی‌های کالبدی - کارکردی آن‌ها
 - علی اسدپور
- ◆ نویافته‌های سردر مسجد جامع ارگ بم پس از زلزله ۱۳۸۲
 - عیسی اسفنجاری کناری / امیرحسین کریمی / نسرین پورعبیدی و نند
- ◆ معماری نویافته دوره ساسانی در منطقه دماوند
 - محمدرضا نعمتی / عباسعلی رضایی نیا
- ◆ طراحی معماری به کمک پیشینه‌ها؛ مطالعه شیوه‌های بهره‌گیری معماران حرفه‌ای ایران از پیشینه‌های طراحی
 - الهام مہردوست / احمد امین پور / حمید ندیمی
- ◆ سیر تحول حرم حضرت معصومه (س) با تأکید بر سلسله‌مراتب ورود (تشریف) از دوره صفوی تا دوره قاجار
 - محمد رضایی ندوشن / سید عبدالهادی دانشپور / مصطفی بهزادفر
- ◆ بررسی تطبیقی معماری بازار تاریخی تجریش و مرکز خرید ارگ تهران بر اساس نظریه سینومرفی (هم‌ساختی کالبد-رفتار)
 - ثریا تفکر / آزاده شاهچراغی / فرح حبیب
- ◆ تداوم ساختار خانواده گسترده در خانه‌های تک‌خانواری معاصر؛ نمونه موردی: بررسی سکونت خانوادگی مهاجران افغان در ایران
 - مسعود ناری قمی / مهدی ممتحن / معصومه احسانی
- ◆ واکوی تعامل بین گونه‌های شکلی مسکن سنتی و ارتباطات فضایی با استفاده از ابزار نحو فضا (نمونه موردی: خانه‌های سنتی کاشان)
 - پوریا سعادت‌ی وقار / اسماعیل ضرغامی / عبدالحمید قنبران
- ◆ شناخت الگوی کارکرد فضا در حسینیه‌های شهر تفت
 - مریم رجیبی / محمدرضا نقصان محمدی / مهدی منتظرالحجه
- ◆ بررسی کارایی شاخص‌های نور روز در ارزیابی کیفیت آسایش بصری کاربران
 - نسترن شفقوی مقدم / محمد تحصیلدوست / زهراسادات زمردیان
- ◆ الگوی درونی‌سازی ارزش‌ها در آموزش معماری؛ طرح، کاربری و آزمون مدلی برای رشد عاطفی دانشجویان در کارگاه طراحی
 - فرهاد شریعت راد
- ◆ حاشیه‌نویسی در معماری: رویکردی نظام‌مند در راستای تحرک بخشی و توسعه پایه‌های نظری، پژوهشی و انتقادی معماری
 - مریم غروی خوانساری

مطالعات معماری ایران

دوفصلنامه علمی دانشکده معماری و هنر، دانشگاه کاشان

سال هشتم، شماره ۱۶، پاییز و زمستان ۱۳۹۸
صاحب امتیاز: دانشگاه کاشان
مدیر مسئول: دکتر علی عمرانی پور
سر دبیر: دکتر غلامحسین معماریان
مدیر داخلی: دکتر بابک عالمی

هیئت تحریریه (به ترتیب الفبا):
دکتر ایرج اعتصام، استاد دانشگاه آزاد اسلامی، واحد علوم و تحقیقات
دکتر عباس اکبری، دانشیار دانشگاه کاشان
دکتر مجتبی انصاری، دانشیار دانشگاه تربیت مدرس
دکتر حمیدرضا جیحانی، دانشیار دانشگاه کاشان
دکتر پیروز حناچی، استاد دانشگاه تهران
دکتر شاهین حیدری، استاد دانشگاه تهران
دکتر فاطمه کاتب، استاد دانشگاه الزهرا (س)
دکتر حسین کلاتتری، دانشیار جهاد دانشگاهی
دکتر اصغر محمد مرادی، استاد دانشگاه علم و صنعت ایران
دکتر غلامحسین معماریان، استاد دانشگاه علم و صنعت ایران
دکتر محسن نیازی، استاد دانشگاه کاشان

درجه علمی پژوهشی دوفصلنامه مطالعات معماری ایران طی نامه شماره ۱۶۱۶۷۶ مورخ ۱۳۹۰/۰۸/۲۱ دبیرخانه کمیسیون نشریات علمی کشور، وزارت علوم، تحقیقات و فناوری ابلاغ گردیده است.

پروانه انتشار این نشریه به شماره ۹۰/۲۳۰۳۰ مورخ ۹۱/۹/۷ از وزارت فرهنگ و ارشاد اسلامی صادر شده است.
این نشریه حاصل همکاری مشترک علمی دانشگاه کاشان با دانشکده معماری دانشگاه تهران، دانشگاه تربیت مدرس، دانشگاه الزهرا (س)، دانشگاه آزاد اسلامی واحد علوم و تحقیقات، دانشگاه شهید رجایی و پژوهشکده فرهنگ، هنر و معماری جهاد دانشگاهی است.
نشریه مطالعات معماری ایران در پایگاه استنادی علوم کشورهای اسلامی (ISC)، پایگاه اطلاعات علمی جهاد دانشگاهی (SID)، پایگاه مجلات تخصصی نور (noormags.ir)، پرتال جامع علوم انسانی (ensani.ir) و بانک اطلاعات نشریات کشور (magiran.com) نمایه می شود.
تصاویر بدون استناد در هر مقاله، متعلق به نویسنده آن مقاله است.
(نسخه الکترونیکی مقاله های این مجله، با تصاویر رنگی در تارنمای نشریه قابل دریافت است.)

عکس روی جلد: حمیدرضا بانی
(چهارسوق بازار تاریخی نراق)
همکار اجرایی: مهندس نغمه اسدی چیمه
نشانی دفتر نشریه: کاشان، بلوار قطب راوندی، دانشگاه کاشان، دانشکده معماری و هنر، کدپستی: ۸۷۳۱۷-۵۳۱۵۳
پایگاه اینترنتی: jias.kashanu.ac.ir
شاپا: ۲۲۵۲-۰۶۳۵
ایرانامه: j.ir.arch.s@gmail.com

ناشر: مرکز منطقه ای اطلاع رسانی علوم و فناوری (RICEST)
انتشارات: ۰۷۱-۳۶۴۶۸۴۵۲
نمایر: ۰۷۱-۳۶۴۶۸۳۵۲

این نشریه در «ایران ژورنال» نظام نمایه سازی مرکز منطقه ای اطلاع رسانی علوم و فناوری (RICEST) به نشانی <http://ricest.ac.ir> و پایگاه استنادی علوم جهان اسلام (ISC) به نشانی <http://isc.gov.ir> نمایه می شود.



دانشگاه تربیت مدرس

فهرست

- ۵ عمارت‌های باغ نظر شیراز و دگرگونی‌های کالبدی - کارکردی آن‌ها
علی اسدپور
- ۲۵ نویافته‌های سردر مسجدجامع ارگ بم پس از زلزله ۱۳۸۲
عیسی اسفنجاری کناری / امیرحسین کریمی / نسرين پورعیدی‌وند
- ۴۷ معماری نویافته دوره ساسانی در منطقه دماوند
محمدرضا نعمتی / عباسعلی رضایی‌نیا
- ۶۱ طراحی معماری به کمک پیشینه‌ها؛ مطالعه شیوه‌های بهره‌گیری معماران حرفه‌ای ایران از پیشینه‌های طراحی
الهام مهردوست / احمد امین‌پور / حمید ندیمی
- ۸۱ سیر تحول حرم حضرت معصومه (س) با تأکید بر سلسله‌مراتب ورود (تشریف) از دوره صفوی تا دوره قاجار
محمد رضایی ندوشن / سید عبدالهادی دانشپور / مصطفی بهزادفر
- ۱۰۵ بررسی تطبیقی معماری بازار تاریخی تجریش و مرکز خرید ارگ تهران بر اساس نظریه سینومرفی
(هم‌ساختی کالبد-رفتار)
ثریا تفکر / آزاده شاهچراغی / فرح حبیب
- ۱۳۳ تدویم ساختار خانواده گسترده در خانه‌های تک‌خانواری معاصر؛ نمونه موردی: بررسی سکونت خانوادگی
مهاجران افغان در ایران
مسعود ناری قمی / مهدی ممتحن / معصومه احسانی
- ۱۵۳ واکاوی تعامل بین گونه‌های شکلی مسکن سنتی و ارتباطات فضایی با استفاده از ابزار نحو فضا (نمونه
موردی: خانه‌های سنتی کاشان)
پوریا سعادت‌ی و قار / اسماعیل ضرغامی / عبدالحمید قنبران
- ۱۸۱ شناخت الگوی کارکرد فضا در حسینیه‌های شهر تفت
مریم رجبی / محمدرضا نقصان محمدی / مهدی منتظرالحجه
- ۲۰۵ بررسی کارایی شاخص‌های نور روز در ارزیابی کیفیت آسایش بصری کاربران (مطالعه موردی: فضاهای
آموزشی دانشکده‌های معماری شهر تهران)
نسترن شفوی مقدم / محمد تحصیلدوست / زهراسادات زمردیان
- ۲۲۹ الگوی درونی‌سازی ارزش‌ها در آموزش معماری
طرح، کاریست و آزمون مدلی برای رشد عاطفی دانشجویان در کارگاه طراحی
فرهاد شریعت راد
- ۲۴۷ حاشیه‌نویسی در معماری: رویکردی نظام‌مند در راستای تحرک‌بخشی و توسعه پایه‌های نظری، پژوهشی و
انتقادی معماری
مریم غروی الخوانساری
- ۲۷۳ راهنمای تدوین و ارسال مقاله
- ۲۷۵ بخش انگلیسی

سیر تحول حرم حضرت معصومه (س) با تأکید بر سلسله مراتب ورود (تشریف) از دوره صفوی تا دوره قاجار*

محمد رضایی ندوشن**

سید عبدالهادی دانشپور***

مصطفی بهزادفر****

تاریخ دریافت: ۱۳۹۷/۰۷/۲۳ تاریخ پذیرش: ۱۳۹۷/۱۱/۲۹

علمی پژوهشی

چکیده

فضاهای ورودی در اماکن مقدس که زائر به شوق زیارت و به منظور برطرف شدن حاجات خود وارد آنجا می‌شود، دارای کیفیت‌هایی مبتنی بر آداب زیارت هستند که به آن‌ها سلسله مراتب تشریف گفته می‌شود. پژوهش‌های متعددی درباره ضرورت وجود و کیفیت سلسله‌ای از فضاهای متوالی درباره ورودی اماکن مقدس ایران به انجام رسیده، اما نسبت به تأثیر این سلسله مراتب در ادراک مخاطب (زائر یا سیاح) پژوهش‌های اندکی صورت گرفته است. بررسی‌های این پژوهش نشان می‌دهد حرم حضرت معصومه (س) در دوره صفوی و قاجار دارای سلسله مراتب تشریف بوده است که در طول این دوران در حال تغییر مداوم بوده و نسبت به زمان حاضر نیز متفاوت بوده است. مقاله به دنبال پاسخ این پرسش است که وجود سلسله‌ای از فضاهای ورودی چه تأثیری بر ادراک مخاطبان حرم حضرت معصومه (س) می‌گذارد. برای ایجاد تصویری مناسب از تشریف به حرم در دوره صفوی و قاجار می‌بایست با روش تحقیق توصیفی به واکاوی منابع و اسناد کتابخانه‌ای پرداخت. مهم‌ترین منابعی که می‌تواند تصویر گذشته حرم حضرت معصومه (س) را بازسازی کند منابع تصویری (نقشه، گراور و عکس) و منابع مکتوب تاریخ شهر قم، به خصوص سفرنامه‌های زوار، تجار و سیاحانی است که قصد شهر قم را داشته و یا از آن عبور کرده‌اند. از آنجایی که این پژوهش در جست‌وجوی تأثیرات ادراکی سلسله فضاهای ورودی اماکن مقدس است، متن سفرنامه‌ها که بیان ادراک و احساس خاص نگارندگان آن‌ها هنگام ورود به حرم است، مهم‌ترین منبع پژوهش هستند. حاصل بررسی منابع تصویری و متون سفرنامه‌ها، تصویر مشخصی از سلسله مراتب تشریف به حرم، همچنین سیر تحولات آن از دوره صفوی تا انتهای قاجار را نشان می‌دهد. در این نوشتار سلسله مراتب تشریف به حرم حضرت معصومه (س) با ذکر جزئیات فضاهای متوالی و تأثیرات آن بر ادراک مخاطبان برای نخستین بار معرفی می‌شود.

کلیدواژه‌ها:

سلسله مراتب تشریف، ادراک، اماکن مقدس، حرم حضرت معصومه (س)، قم.

* این مقاله برگرفته از رساله دکتری محمد رضایی ندوشن با عنوان بازتعریف مفهوم دروازه‌ها در مکان شهری، تأثیر دروازه‌های شهری بر ادراک عابران (نمونه موردی: شهر قم) به راهنمایی دکتر سید عبدالهادی دانشپور و دکتر مصطفی بهزادفر است. مقاله‌ای دیگری از همین رساله با عنوان «سلسله مراتب تشریف به اماکن مقدس در شهرهای تاریخی مذهبی ایران، نمونه موردی: شهر قم در دوران صفوی و قاجار» در دوفصلنامه علمی پژوهشی معماری اقلیم گرم و خشک دانشگاه یزد به چاپ رسیده است که از نظر سوالات، مبانی نظری، پیشنهاد، محدوده مورد مطالعه و نتایج با مقاله حاضر تفاوت دارد. محدوده مطالعه این مقاله منحصر به معماری حرم حضرت معصومه (س) است و مقاله دانشگاه یزد بیشتر محیط پیرامون شهر، دروازه‌ها و فضاهای شهری قم را از نظر سلسله مراتب تشریف بررسی می‌کند.

** دکتری شهرسازی، دانشگاه علم و صنعت ایران، نویسنده مسئول، rezainedoushan@iust.ac.ir

*** دانشیار، دانشکده معماری و شهرسازی، دانشگاه علم و صنعت ایران

**** استاد، دانشکده معماری و شهرسازی، دانشگاه علم و صنعت ایران

مطالعات معماری ایران

دو فصلنامه معماری ایرانی
شماره ۱۶ - پاییز و زمستان ۹۸

صفحات ۸۱-۱۰۴ ۸۱

پرسش‌های پژوهش

۱. سلسله‌مراتب تشریف به حرم حضرت معصومه(س) در دوره صفوی و قاجار چگونه بوده و چه تغییراتی کرده است؟
۲. وجود سلسله‌ای از فضاهای ورودی چه تأثیری بر ادراک زائران حضرت معصومه(س) می‌گذاشته است

مقدمه

در گذشته هنگام ورود به اماکن با عملکردهای مختلف، شاهد سلسله‌ای از فضاهای معماری هستیم که بر ورود و القای حس محرمیت تأثیر گذارند. این ورودی‌ها با ایجاد مفصلی میان فضای درون و بیرون بنا به هدف ایجاد تأثیرات ادراکی در مخاطب، سعی دارند وی را برای حرکت از یک فضا به فضایی دیگر آماده کنند. در معماری ایرانی، شاهد زنجیره‌ای از فضاهای متوالی و متباین هستیم که به آن‌ها سلسله‌مراتب ورود گفته می‌شود. معمولاً هر چه یک فضا محرمیت یا تقدس بیشتری داشته باشد، تأکید بیشتری بر سلسله‌مراتب ورود آن وجود دارد و گاهی معمار به منظور تأثیر بر ادراک مخاطب ورود به ابنیه را غیرمستقیم و طولانی، طراحی می‌کرده است؛ مانند خانه‌های تاریخی یزد، مسجد شیخ لطف‌الله یا مسجد شاه اصفهان. در اماکنی مانند مقابر ائمه، امامزادگان و بزرگان دین، ورود به بنا به همراه آداب زیارت مانند طهارت، تحویل سلاح، درآوردن کفش‌ها، سلام، تعظیم، اذن دخول، زیارت‌نامه‌خوانی، لمس و بوسیدن ضریح، نماز زیارت و وداع، توسط مخاطبی به نام «زائر» انجام می‌شود؛ به رعایت کیفیت‌های فضاهای ورودی در خدمت آداب زیارت و تأثیر بر ادراک زائر سلسله‌مراتب تشریف گفته می‌شود.

سلسله‌مراتب تشریف به اماکن مقدس آرامگاهی (مقابر) در دوران صفوی در ایران را می‌توان در حرم حضرت رضا(ع) در مشهد، حرم حضرت معصومه(س) در قم، مسجد و مقبره شیخ‌صافی در اردبیل و مقبره شاه نعمت‌الله ولی در ماهان مشاهده کرد. رجوع به منابع مختلف نشان می‌دهد حرم حضرت معصومه(س) در دوره صفوی، یکی از بهترین نمونه‌های سلسله‌مراتب تشریف به اماکن مقدس بوده است که به تدریج در دوره قاجار دچار تغییر شده است. این مقاله به بازشناسی سلسله‌مراتب تشریف به حرم در دوره صفوی و قاجار و سیر تغییرات آن می‌پردازد. همچنین با واکاوی اسناد تاریخی این دوره به‌خصوص سفرنامه‌ها سعی شده که تأثیری که سلسله‌مراتب تشریف حرم بر مخاطب آن دارد، بررسی شود.

۱. کلیات تحقیق

۱.۱. مبانی نظری

وجود سلسله‌مراتبی از فضاها برای ورود به هر مکان و بنای معماری با هدف تأثیر در ادراک مخاطب، مورد تأکید عموم نظریه‌پردازان عرصه طراحی محیطی است. از آنجا که نمونه بارز سلسله‌مراتب تشریف هنگام ورود به ابنیه به‌خصوص اماکن مذهبی بروز می‌یابد، ابتدا به نظریات حوزه ورودی با تأکید بر دیدگاه نظریه‌پردازان حوزه رفتاری و ادراکی پرداخته شده است. سپس نظریات درباره سلسله‌مراتب ورودی ابنیه بررسی شده است. در انتها نظریاتی آورده شده که به مبحث وجوب سلسله‌مراتب در اماکن مذهبی و سلسله‌مراتب تشریف معرفی می‌شوند.

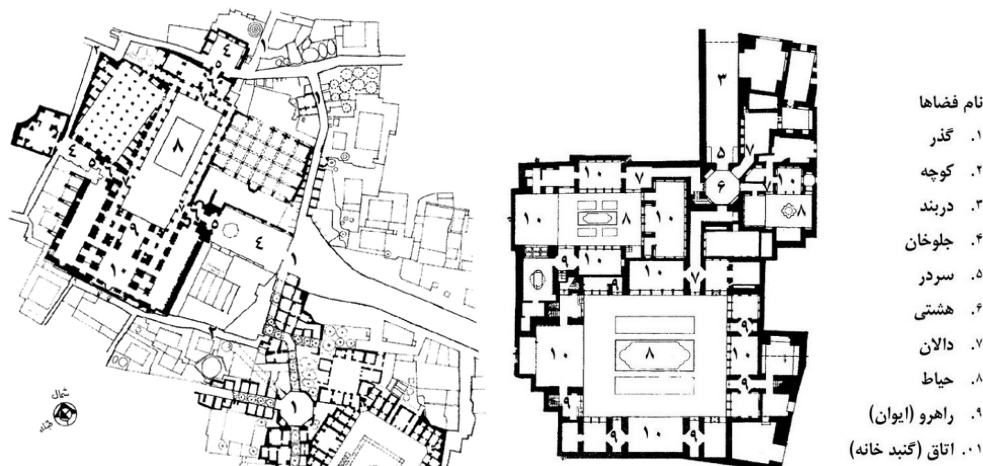
بسیاری از نظریه‌پردازان ورودی را محلی برای شناسایی کلیت یک فضا و آماده شدن برای حضور در آن، همچنین ایجاد حس هویت و خوانایی فضا می‌دانند: «فضاهای ورودی چه در بنا و چه در شهر می‌تواند به‌عنوان بستری برای یک تجربه مطبوع انسانی عمل کرده و ورود و خروج را آگاهانه نماید. دوگانگی موجود بین داخل و خارج از طریق این فضا که آن را آستانه می‌نامند، با استفاده از ابزارهای واسطه‌ای تبدیل به فضایی بامعنی و هدفمند شده و به ایجاد حس هویت می‌انجامد» (Smithson 1974). «ورودی هر فضا، اولین مکانی است که با حضور در آن خصوصیات کلی فضا، آداب ورود، حد خصوصی و عمومی بودن و سایر ویژگی‌های فضا کشف می‌شود. به‌واقع با تمهید ورودی برای یک فضا (خواه یک شهر خواه یک محله یا یک بنا)، آن فضا برای ساکنانش هویت یافته، تقویت می‌شود، نشانه‌گذاری شده و زنده‌تر نمایان می‌گردد» (Alexander, Ishikawa, and Silverstein 1977, 277). «دروازه‌ها

شامل درب‌ها، آستانه‌ها و مکان‌هایی جالب هستند که از سیر بیرون به درون تولید می‌شوند. دروازه‌ها نقاط جهت‌یابی هستند؛ مکان‌هایی که ما خودمان را برای وارد شدن به عرصه‌ای دیگر آماده می‌کنیم» (White 2007, 188). این نظریه‌پردازان تأکید فراوانی بر ایجاد راه‌حل‌های معماری برای تقویت نقش ورودی به عنوان عنصر هویت‌بخش یک بنای معماری و آمادگی حضور در آن با تأثیر بر ادراک مخاطب را دارند.

یکی از اصولی که همواره در ورودی ابنیه، به‌خصوص در گذشته با هدف تأثیر بر ادراک مخاطب شاهد هستیم، وجود سلسله‌ای از فضاهای ورودی است که در پیوستگی و هماهنگی با هم بر مخاطب اثر می‌گذارد: «تا به امروز از معماری به‌گونه‌ای سخن گفته شده که گویی سلسله‌ای است از فضاهای متصل به هم که یک کیفیتی خاص دارد و با دیگری مرتبط است. هدف یک طراح، تأثیر گذاردن در افرادی است که از آن سود می‌برند و در کمپوزسیون معماری این تأثیر، جریانی است به‌هم‌پیوسته و لاینقطع از تأثیراتی که به‌هنگام حرکت در فضا بر حواس آنان هجوم می‌آورد. تأثیراتی که در شرکت‌کننده باید ایجاد شود، نه تنها پیوسته باشد بلکه در هر آن و از هر منظر نیز هماهنگ به نظر آید» (بیکن ۱۳۸۶، ۲۰).

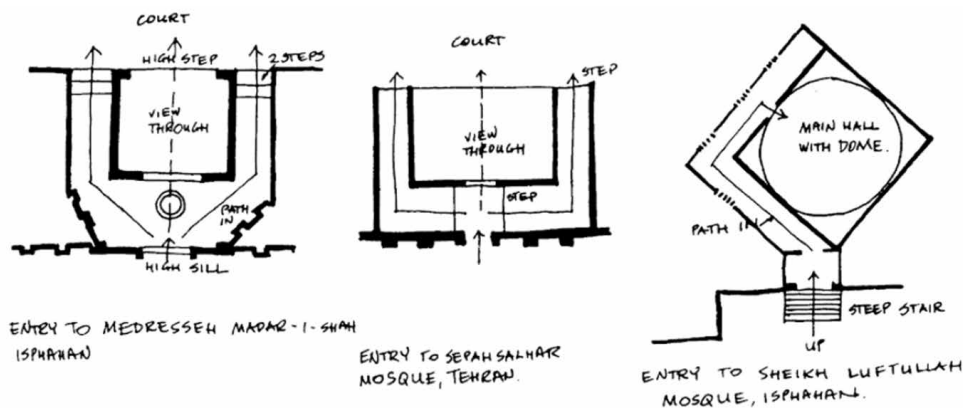
در معماری ایران، از طریق خلق فضاهای متعدد و دسترسی غیرمستقیم در ورودی‌ها بر اهمیت و نقش سلسله‌مراتب ورود تأکید فراوان شده است (تصویر ۱): «ورودی‌های هفت‌گانه زیگورات چغازنبیل بر اساس باورهای ایلامیان مانع دسترسی مستقیم به معابد مجموعه می‌شد» (پیرنیا ۱۳۸۴، ۴۶). «در تخت جمشید ورود به مجموعه از طریق پلکان‌های مجلل در خارج از صفا اصلی صورت می‌گرفت. در دوران پس از اسلام در خانه‌های مسکونی ورودی‌ها موجب ایجاد محرمیت برای اعضای خانه بودند. در مسجد ورودی‌ها ضمن ایجاد دید به حیاط مسجد مانع ورود مستقیم به آن می‌شدند. در باغ‌های ایرانی ورود به فضا به‌گونه‌ای بوده که فرد در محور اصلی باغ و در مسیر منتهی به کوشک قرار گیرد. در حمام‌ها ورود به مجموعه بر اساس سلسله‌مراتب عملکردی و حرارتی تنظیم می‌شده است. در دوره صفوی نحوه وارد شدن به فضای اصلی از ویژگی‌های خاص و تفکر بارز معماری محسوب می‌شود» (شهبازی‌نژاد و امین‌زاده ۱۳۹۱، ۲۸).

یکی از خصوصیات معماری اماکن مقدس، تقسیم ورودی به جزء فضاهای متنوع و برقراری ارتباط میان آن‌هاست که یکی از دلایل آن ایجاد آمادگی حضور در فضایی قدسی است: «پرده‌های فضایی، شروع و مقدمات آشکار و ویژه‌ای را مشخص می‌نماید و اوج آن زمانی است که احوالات درون‌گرایانه، به‌دلیل پشت سر گذاشتن مسیر و زمان، به دریافت کاملی از یک حس باطنی و آمادگی، در این عبور فضایی رسیده باشد. این آمادگی متأثر از حرکت، زمان، نور و تنوع حجمی ایجاد می‌شود» (دیبا ۱۳۷۳، ۱۰۳).



تصویر ۱: ایجاد فضاهای متعدد ورودی برای تأکید بر سلسله‌مراتب، راست: بنای مسکونی خانه عرب‌ها در یزد، چپ: بنای مذهبی مسجد جامع یزد (توسلی ۱۳۸۱، ۱۳)

از بناهای شاخص دوره صفوی از نظر تأثیر ادراکی بر مخاطب از طریق سلسله مراتب فضاهای ورودی، مسجد شیخ لطف‌الله اصفهان است: «هیچ‌کس قادر نیست با حالتی هوشیار یا متفکر وارد این مسجد شود، بی‌آنکه احساسی ناشی از رسیدن به حضور، به وی دست ندهد» (پوپ ۱۳۸۸، ۲۱۷). آموس راپاپورت در کتاب جنبه‌های انسانی فرم شهر، در ضمن بحث ادراک محیط، به تجربه جنبش یا احساس حرکت در مساجد اصفهان اشاره می‌کند: «حرکت در فضا با توجه به تغییر سطوح، پیچ‌ها، سرعت حرکت، تندی زوایا، تغییر ریتم حرکت، حرکت به بالا و پایین، سراشیبی، پله و تغییرات جهت بدن درک می‌شود. برای مثال در طراحی ورودی مساجد اصفهان تغییرات ناگهانی در جهت و آستانه‌های رفیع، تجربه جنبشی [حرکتی] را تشدید می‌کند و تجربه حواس دیگر را تقویت می‌کند (تصویر ۲) (Rapoport 1977, 188-189). محمود توسلی جذابیت معماری مسجد شیخ لطف‌الله را در تأثیرات ادراکی حاصل از تباين و تناسب دو فضای کاملاً متقابل و عمده، یکی نقش جهان و دیگری فضای زیرگنبد به وسیله فضاهای حد فاصل آن می‌داند: «ناظر، با ورود به مسجد از حال و هوای بیرون (فضای میدان) جدا شده و در راهرو بیشتر میدان را از یاد برده و با رسیدن به شبستان، به کلی از بیرون گسسته و به درون و فضای زیر گنبدخانه می‌پیوندد» (توسلی و بنیادی ۱۳۸۶، ۱۹).



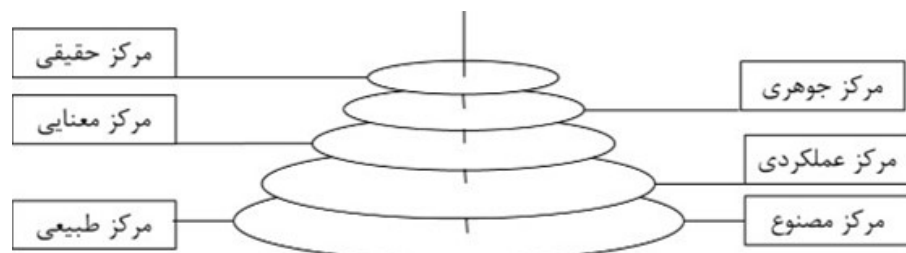
تصویر ۲: ورودی مدرسه شیخ لطف‌الله اصفهان، مدرسه سپهسالار تهران و مدرسه چهارباغ (مادرشاه) اصفهان (Rapoport 1977, 188)

در معماری مساجد و اماکن مقدس در ایران عموماً در قسمت ورودی یک جلوخان و یا بست وجود دارد و حتی در قسمت جلوی آن زنجیر قرار داشته که مراجعه‌کنندگان، سواره وارد نشوند و حرمت مکان رعایت شود. دوره صفوی با استفاده از تأکید بر معماری ورودی مساجد، نمونه‌های اعلا از سلسله مراتب به وجود آمده است که ریشه در نظام فکری این دوره دارد: «تکامل نظام فضایی مسجد در مکتب اصفهان و تکامل مراتب فضایی در نظام ورودی مساجد با شیوه‌هایی چون ایجاد چرخش در مسیر ورود، افزایش طول مسیر و تباين فضایی به صورت شیوه‌ای جدید از ورود به مسجد، در دوره صفوی شکل گرفته است؛ یعنی به جای ورود مستقیم از میان ایوان، ورود از دو سوی آن صورت می‌پذیرد. با ورود غیرمستقیم، طی مراتب گذار بر آمادگی مخاطب پیش از ورود می‌افزاید. افزایش مراتب ورودی در مساجد را می‌توان در جهت ایجاد آمادگی در نمازگزار از مراتب مادی به معنوی دانست» (طیسی و فاضل‌نسب ۱۳۹۱، ۸۹). بررسی‌های صورت گرفته در این مقاله نشان می‌دهد مطالب فوق درباره حرم حضرت معصومه (س) قابل تعمیم است.

یکی دیگر از اماکن مقدس که سلسله مراتب تشریف در آن‌ها دیده می‌شود مقبره ائمه، امامزادگان و بزرگان دینی است که به آن‌ها حرم گفته می‌شود: «حرم به جایگاه و ساختمانی گویند که باید با احترام و تشریفات ویژه بدان وارد شد. هر امامزاده‌ای یک حرم دارد که معمولاً درون بقعه و گنبدخانه آن است، در جایی که مرقد و ضریح قرار دارد. حرم می‌تواند به مجموعه‌ای از ساختمان‌ها نیز گفته شود؛ مانند حرم حضرت معصومه (س)» (معماربان ۱۳۸۷، ۱۵۳). حرم‌ها

در میان سایر اماکن مقدس، دارای عناصر معماری ویژه خود برای ایجاد سلسله‌مراتب تشریف هستند: «در سلسله‌مراتب تشریف به اماکن مذهبی برای اینکه زائرین در مسیر حرکتی خود آمادگی روحی برای تشریف پیدا کنند، در معماری این اماکن ابتدا بست و سپس صحن، کفشداری، رواق‌ها و سپس گنبدخانه می‌ساختند. مکان بست به علت مکان مکث که یک طرف به فضایی روحانی و یک طرف به شهر اتصال دارد، حالت محیط برزخ را دارد» (دهشیدی ۱۳۸۹، ۱۱۵). برخی منابع به بحث سلسله‌مراتب به‌عنوان یک اصل مهم در ورودی مزارهای اسلامی با تأکید بر تحریک احساسی می‌پردازند: «وجود سلسله‌مراتب در مزارهای جمالی، یعنی وجود فضاهایی که در مزارها در امتداد و ادامه هم قرار گرفته‌اند و هر فضا از نظر کالبدی و احساسی، فرد را به هدف مورد نظر که زیارت انسان کامل است، نزدیک‌تر می‌سازد. سلسله‌مراتب در این فضاها، یعنی کشف تناوب مرحله به مرحله و فرایند تجربه فضایی تا رسیدن به هدف و در محدوده مشخص مقبره قرار گرفتن. این فضاها پویا، یکنواختی و فقدان محرک‌های حسی را مردود می‌شمارد و بر تحریک احساسات زائر در طول حرکت تأکید می‌کند. همچنین وجود سلسله‌مراتب و عبور از فضاهای متنوع، محل قرارگیری مقبره را بسیار مهم جلوه می‌دهد. پویایی شکل فضای مقبره در مزارهای جمالی، مرهون جایگزینی آن در سلسله‌مراتبی از فضاهای مختلف و فضاهای سرپوشیده، خطی و گرد هم‌آورنده، با مقیاس‌های کوچک و بزرگ و با عملکردهای متنوع است» (حمزه‌نژاد و خراسانی مقدی ۱۳۹۱، ۱۲۳).

برخی از نظریه‌پردازان لزوم رعایت سلسله‌مراتب را منتج از وجود اصل مرکزیت برای هر پدیده می‌دانند: «هر پدیده‌ای که خلق می‌شود، همراه خود نظامی لایه‌لایه از مراکز به وجود می‌آورد. مراکز موجودیت‌های مستقل از هم نیستند، بلکه هر یک مرتبه‌ای از سیری طولی محسوب می‌شوند. به همین علت است که می‌توان از مفهوم اطوار مراکز سخن گفت؛ مثال جهت پاسخ‌گویی به عملکرد ورود، تناسب میان اندازه‌های ورودی با اندام انسان به طوری که جسم وی از آن به سهولت عبور کند، مرتبه‌ای از مرکز عملکردی مدخل است؛ اما در مرتبه‌ای بالاتر، این اندازه‌ها چنان بسط می‌یابند که روان انسان در عبور از آن، احساس خوشایندی داشته باشد و فضا بسته و تنگ حس نشود. علاوه بر این، در مرتبه‌ی اعلی، مدخل به شأن عابرانش مرتبط می‌شود و سعی در تذکر حقایقی در پرتوی خود دارد و به حقیقت ورود و به محضر درآمدن اشاره می‌کند. در این مرتبه است که معمار به تزیین آستانه می‌پردازد تا حقیقت مستور آستانه را نمایان سازد. پس در یک جزء معماری مانند ورودی نیز حضور همزمان مرکز عملکردی، جوهری و حقیقی مشاهده می‌شود» (ندیمی، مندگاری، و محمدی ۱۳۹۳، ۱۲۶). این نظریه‌پردازان به این نکته تأکید دارند که زائر در هنگام عبور از مراتب متوالی فضاهای ورودی در واقع از مراتب مختلف وجود عبور کرده و به سمت مرکز حقیقی تعالی، راه پیدا می‌کند.



تصویر ۳: سلسله‌مراتب مراکز (ندیمی، مندگاری، و محمدی ۱۳۹۳، ۱۲۶)

بررسی نظریات مختلف درباره سلسله‌مراتب فضاهای ورودی نشان می‌دهد پژوهشگران عموماً غربی مانند اسمیتسون، الکساندر، وایت، بیکن، پوپ و راپاپورت، بیشتر بر جنبه‌های کالبدی و ادراکی این فضاها اشاره دارند و بر این نکته تأکید می‌کنند که فضاهای ورودی دارای سلسله‌ای از فضاهای متوالی و متباین هستند که سبب شناسایی کلیت فضای داخلی، آماده شدن برای حضور در آن، و ایجاد حس هویت از طریق تأثیرات ادراکی حین حرکت مخاطب

در این فضاها می‌شود. اما پژوهشگران ایرانی که نیم‌نگاهی به نظریات فلسفی و عرفانی دارند، معتقدند فضاهای ورودی اماکن مقدس علاوه بر ویژگی‌های فوق، می‌بایست به وجوه متمایز فضای بیرون و درون مقبره تأکید کنند. هدف این فضاها ایجاد حضور قلب برای زائر مقبره بوده به طوری که وی را از فضای مادی زندگی روزمره پیرامون مقبره دور و به فضای معنوی و قدسی درون حرم نزدیک کند. نقطه تمایز دو گونه نظریات فوق در این است که نظریه‌پردازان عموماً ایرانی معتقدند فضاهای ورودی اماکن مقدس با تحریک احساسات زائر سعی در تذکر حقایق قدسی دارند.

در این نوشتار به رعایت کیفیت‌های فضایی که منجر به رعایت جنبه‌های کالبدی و ادراکی در حین حرکت به سمت مقبره شود، سلسله‌مراتب تشریف گفته می‌شود. در طراحی معماری مقابر در ایران معمولاً با ایجاد فضاهای مفصلی مانند بست‌ها، صحن‌ها، سردرها و راهروها و طراحی خاص آن‌ها مانند طولانی کردن مسیر رسیدن به مقبره، سعی در رعایت سلسله‌مراتب تشریف می‌نمایند. این پژوهش در تلاش است کیفیت‌های فضایی را که هنگام تشریف به حرم حضرت معصومه(س) در نظر گرفته شده، به همراه تأثیرات ادراکی آن بر زائران شناسایی و بررسی کند.

۲.۱. پیشینه و روش پژوهش

در باره حرم حضرت معصومه(س) تاکنون تحقیقات فراوانی انجام شده است. این پژوهش‌ها شامل تاریخچه حرم از دفن حضرت معصومه(س) تا زمان معاصر (برقی ۱۳۱۷؛ مدرسی طباطبایی ۱۳۳۵)، معرفی فضاهای مختلف حرم شامل مقابر، گنبدخانه‌ها، صحن‌ها، رواق‌ها، ایوان‌ها، مساجد، گنجه‌ها و... (دانش پژوه ۱۳۵۵؛ Saadat 1977؛ حاجی قاسمی ۱۳۸۹)، بررسی شیوه‌های معماری و تزیینات، همچنین توسعه حرم در ادوار مختلف تاریخی (برقی ۱۳۱۷؛ کیانی ۱۳۷۸؛ وزین افضل ۱۳۹۰؛ ممتحن، حجت، و ناری قمی ۱۳۹۶؛ قاضی زاده ۱۳۹۶) اشاره کرد. بررسی‌های انجام شده درباره حرم بیشتر به سیر تغییرات تاریخی حرم پرداخته شده، اما سلسله‌مراتب تشریف به آن تاکنون بررسی نشده است. این مقاله برای نخستین بار به بررسی فضاها و صحن‌های حرم حضرت معصومه(س) بر اساس منابع مکتوب و تصویری از دوره صفوی تا قاجار می‌پردازد و سعی می‌نماید تصویر مناسبی از تشریف به حرم در این دوران ارائه کند. با توجه به تغییرات زیادی که اکنون در بنای حرم حضرت معصومه(س) ایجاد شده است در کالبد فعلی آن تصویر مناسبی از ویژگی‌های سلسله‌فضاها به هنگام تشریف به حرم در زمان صفوی و قاجار وجود ندارد و باز نمود آن مشکل است. از این رو می‌بایست از روش توصیفی با استفاده از منابع کتابخانه‌ای و آرشیوی استفاده کرد. برای رسیدن به پاسخ پرسش اول پژوهش منابع مکتوب تاریخ شهر قم که به ویژگی‌های کالبدی، معماری و سیر تحول حرم اشاره داشته‌اند، بررسی شد (جدول ۱). همچنین اشاراتی که به آداب زیارت و توصیفاتی که از فضاهای ورودی و سلسله‌مراتب تشریف به حرم وجود داشت بررسی و بر اساس آن روند تغییرات حرم مدون شد. به منظور ارائه تصویری مناسب از حرم حضرت معصومه(س) در دوره صفوی و قاجار، سفرنامه‌ها و منابع تصویری (نقشه، گراور، نقاشی و عکس) شهر قم نیز گردآوری و بررسی شده‌اند.

جدول ۱: کتب تاریخی که درباره قم نوشته شده است.

ردیف	عنوان کتاب	تاریخ تالیف	نویسنده	تولد	وفات	مصحح/مترجم
۱	البلدان	۲۷۴	احمد بن ابی‌یعقوب یعقوبی			محمد ابراهیم آیتی
۲	مسالک و ممالک	۳۱۵	ابوالقاسم ابراهیم اسطخری		۳۴۰	ایرج افشار
۳	صورة الارض	۳۵۷	ابن حوقل			جعفر شعار
۴	حدود العالم من المشرق و المغرب	۳۶۵				منوچهر ستوده
۵	تاریخ قم	۳۶۹	حسن بن محمد بن حسن قمی			جلال‌الدین تهرانی
۶	معجم البلدان	۵۹۶	ابوعبدالله یاقوت حموی	۵۵۹	۶۰۸	عبدالمحمد آیتی
۷	تقویم البلدان	۷۰۳	ابوالفداء عمادالدین ایوبی			

۸	زَهة القلوب	۷۲۰	حمدالله مستوفی	۶۶۲	۷۳۲	گای لسترنج
۹	هفت اقلیم	۹۸۰	امین احمد رازی			
۱۰	تاریخ نو	۱۲۲۹	جهانگیر میرزا	۱۱۸۶	۱۲۳۲	عباس اقبال اُشتیانی
۱۱	تاریخ دارالایمان قم	۱۲۵۶	محمدتقی بیگ ارباب	۱۲۳۵	۱۳۰۱	حسین مدرسی طباطبایی
۱۲	تاریخ و جغرافیای قم	۱۲۶۵	افضل الملک کرمانی	۱۲۴۱	۱۳۰۸	حسین مدرسی طباطبایی
۱۳	تحفة الفاطمین فی ذکر احوال قم و قمین	۱۳۱۲	حسین بن محمدحسن قمی (مفلس)	۱۲۶۶	۱۳۲۶	علی رفیعی مرودشتی محمدحسین درایتی
۱۴	راهنمای قم	۱۳۱۷	سید علی اکبر برقی	۱۲۷۸	۱۳۶۶	
۱۵	انجم فروزان	۱۳۲۲	عباس فیض	۱۲۸۸	۱۳۵۰	
۱۶	تربت پاکان	۱۳۳۵	حسین مدرسی طباطبایی	۱۳۲۰	۱۵	

پرسش دوم پژوهش، به چگونگی تأثیرات ادراکی هنگام ورود به حرم در گذشته می‌پردازد و متون سفرنامه‌ها که بیان حالات احساسی خاص نگارندگان آن‌هاست بسیار کارگشا هستند؛ زیرا در سفرنامه‌هایی که دوره تاریخی پژوهش هم‌زمانی دارند، سفرنامه‌نویس از اولین مواجهه خود با حرم می‌گوید که معمولاً اثر فضاهای ورودی در این مواجهه بیشتر است. در این پژوهش با توری و خوانش متون ۶۴ سفرنامه سعی شد که کلیدواژگانی که بیانگر حالات احساسی زائران و سفرنامه‌نویسان، هنگام ورود و گذر از فضاهای متوالی حرم حضرت معصومه (س) است، بررسی شود. برای انجام تحقیق، ۲۲ سفرنامه ایرانی دوره قاجار بررسی شده‌اند که ۶ سفرنامه، خاطرات روزانه ناصرالدین شاه قاجار از سفرهایش به قم است. «سفرهای ناصرالدین شاه به قم در سال‌های ۱۲۶۶، ۱۲۶۷، ۱۲۷۵، ۱۲۸۴، ۱۲۸۷، ۱۳۰۰، ۱۳۰۵ و ۱۳۰۹ ق انجام شده است» (حسینی ۱۳۹۰، ۱۶۱). به غیر از سفر اول و دوم باقی خاطرات وی باقی است (جدول ۲).

جدول ۲: سیاهه سفرنامه‌نویسان ایرانی که به قم سفر کرده‌اند.

ردیف	سال ورود به قم	سفرنامه نویس	تولد-وفات	عنوان سفرنامه
۶-۱	۱۲۲۹-۱۲۷۱	ناصرالدین شاه قاجار	۱۲۱۰-۱۲۷۵	خاطرات روزانه
۷		همسر عمادالملک		روزنامه سفر مکه
۸	۱۲۵۶	حاج عبدالغفار نجم‌الملک	۱۲۱۷-۱۲۸۶	سفرنامه خوزستان
	۱۲۶۰	(عبدالغفار بن علی محمد نجم‌الدوله)		
۹	۱۲۶۱	جعفرقلی خان معین‌السلطان	۱۲۴۲-۱۳۰۷	روزنامه سفر خراسان و قم
۱۰	۱۲۶۲	میرزا علی‌خان نائینی (صفاءالسلطنه)	۱۲۴۶-۱۳۱۸	تحفة الفقراء (گزارش کویر)
۱۱	۱۲۶۴	میرزا حسن زرین قلم		کتابچه در تعریف
۱۲	۱۲۶۵	نامعلوم (به سفارش امین‌السلطان)		سفرنامه ذهابیه یا علی‌آبادنامه
۱۳	۱۲۶۵	غلامحسین ادیب کرمانی (افضل‌الملک)	۱۲۴۱-۱۳۰۸	سفرنامه قم
۱۴	۱۲۶۷	محمدحسن خان صنیع‌الدوله (اعتمادالسلطنه)	۱۲۲۲-۱۲۷۵	روزنامه خاطرات
۱۵	۱۲۶۸	محمدحسن میرزا مهندس و علی‌خان مهندس		دوسفرنامه از جنوب ایران
۱۶	۱۲۶۹	قهرمان میرزا سالور (عین‌السلطنه)	۱۲۵۰-۱۳۲۴	روزنامه خاطرات
۱۷	۱۲۷۱	عالیه خانم شیرازی		روزنامه سفر حج

۱۸	۱۲۷۷	میرزا عبدالوهاب خان نظام‌الملک	سفرنامه تهران به شیراز نظام‌الملک
۱۹	۱۲۷۹	میرزا علی خان نائینی (صفاءالسلطنه)	روزنامه سفر کربلا
۲۰	۱۲۸۱	کامران میرزا نایب‌السلطنه	سفرنامه
۲۱	۱۲۸۲	میرزا حسین خان مهاجرانی	سفرنامه عتبات
۲۲	۱۲۹۶	سید احمد شبیری زنجانی	جنگل مولا یا سفرنامه قم

برای این پژوهش، متن ۴۲ سفرنامه از سال ۹۷۹ تا ۱۲۹۵ش، که توسط جهانگردان خارجی در بازدید از قم مستند شده، واکاوی شده است. در جدول ۳، سیاهه این سفرنامه‌ها به ترتیب سال ورود به قم مرتب شده است. هدف از بررسی سفرنامه‌ها بازشناسی چگونگی تشریف به حرم حضرت معصومه (س) و تأثیرات سلسله‌فضاهای ورودی بر ادراک سیاحان بوده است. سفرنامه‌نویسان خارجی که عموماً برای نخستین بار به یک شهر مذهبی در ایران وارد می‌شدند، به توصیف دقیقی از ورود به بارگاه حضرت معصومه (س) پرداخته‌اند. بررسی و مقایسه سفرنامه‌های داخلی و خارجی نشان می‌دهد سفرنامه‌های خارجی نسبت به سفرنامه‌های داخلی دارای توصیفات بیشتر و دقیق‌تری از روند تشریف و کیفیت‌های معماری حرم هستند. اما از آنجا که سفرنامه‌نویسان ایرانی عموماً به قصد زیارت به حرم آمده‌اند، دیدگاه ایشان از نظر زائر آشنا به آداب زیارت و علقه‌های مذهبی دارای اهمیت است.

جدول ۳: سیاهه سفرنامه‌نویسان خارجی که از در دوره صفوی و قاجار از قم دیدن کرده‌اند.

ردیف	ورود به قم شمسی	سفرنامه‌نویس	عنوان لاتین	تولد	وفات	ملیت	عنوان سفرنامه
۱	۹۷۹	جان کارت رایت	John Cartwright			انگلیسی	سفرنامه جان کارت رایت
۲	۹۹۵	پیتر دلاواله	Pietro Della Valle	۱۸۵۶	۱۶۵۲	ایتالیایی	سفرنامه دلاواله
۳	۹۹۷	دون گارسیا داسیلوا فیگوئروا	García de Silva Figueroa	۱۵۵۰	۱۶۲۴	اسپانیایی	<i>Totius legationis suae et Indicarum rerum Persidisque commentarii</i>
۴	۱۰۰۳	فدت آفاناس یویچ کاتف	Fedot Afanas Yevic Katof			روسی	سفرنامه کاتف
۵	۱۰۰۷	توماس هربرت	Thomas Herbert	۱۶۰۶	۱۶۸۲	انگلیسی	سفرنامه
۶	۱۰۱۱	ژان بابتیست تاورنیه	Jean Baptiste Tavernier	۱۶۰۵	۱۶۸۹	بولنایی	سفرنامه تاورنیه
۷	۱۰۱۵	آدام اولتاریوس	Adam Olearius	۱۶۰۳	۱۶۷۱	آلمانی	سفرنامه آدام اولتاریوس
۸	۱۰۵۰	یوهان اشترویس	John Struys	۱۶۲۸		هلندی	سفرنامه یوهان اشترویس
۹	۱۰۵۲	ژان شاردن	Jean Chardin	۱۷۱۳	۱۶۴۳	فرانسوی	سفرهای سر ژان شاردن
۱۰	۱۰۷۲	جووانی فرانچسکو جملی کاری	Giovanni Francesco Gemelli Careri	۱۶۵۱	۱۷۲۵	ایتالیایی	سفرنامه جملی کاری
۱۱	۱۰۸۳	کرنلیوس دبروین	Corneille Le Brun	۱۶۵۲	۱۷۲۶	هلندی	<i>Voyages de Corneille Le Brun P la Moscovie en Perse</i>
۱۲	۱۰۸۵	ماری کلود پتی	Marie Claude Petit	۱۶۷۳	۱۷۳۲	فرانسوی	<i>La belle brelandiere, ambassadeur en perse</i>
۱۳	۱۰۹۴	جان بل آترومنی	John Bell	۱۶۹۱	۱۷۸۰	روسی	سفرنامه بل
۱۴	۱۱۷۵	گیوم آنتوان الیویه	Guillaume Antoine Olivier	۱۷۵۶	۱۸۱۴	فرانسوی	سفرنامه الیویه
۱۵	۱۱۷۹	سر جان مالکوم	John Malcolm	۱۷۶۹	۱۸۳۳	انگلیسی	روزنامه سفر هیئت سر جان مالکوم به ایران

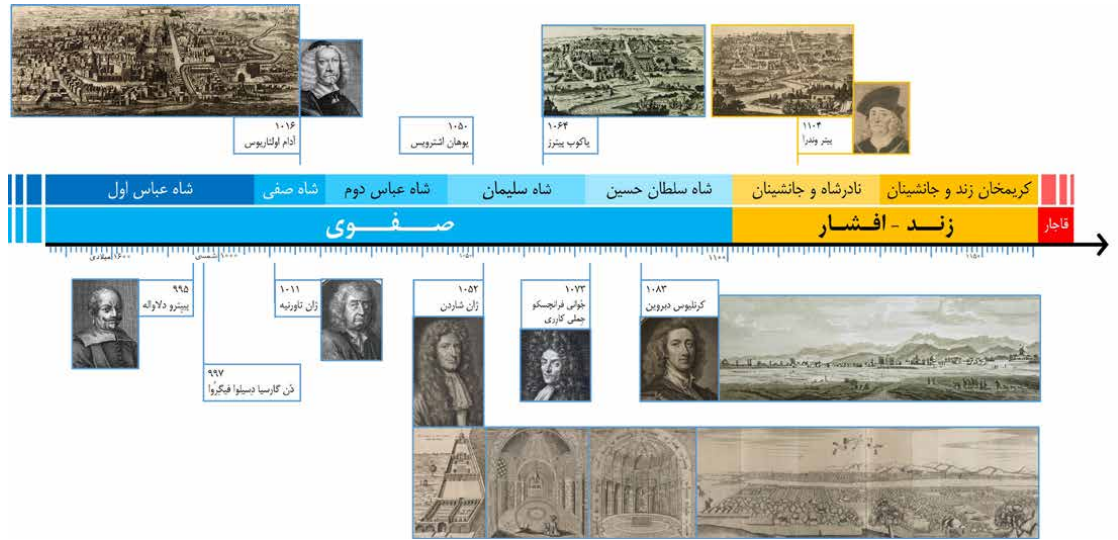
سفرنامه خراسان سفرنامه زمستانی	اسکاتلندی	۱۸۵۶	۱۷۸۳	James billy Freezer	جیمز فریزر	۱۲۰۰	۱۶
<i>Une Ambassade extraordinaire La Perse</i>	فرانسوی	۱۸۸۱	۱۸۰۲	Félix Édouard comte de Sercey	کنت دو سرسی	۱۲۱۸	۱۷
<i>Monuments modernes de la Perse mesurés</i>	فرانسوی	۱۸۸۹	۱۸۰۹	Pascal Coste	پاسکال کوست	۱۲۱۹	۱۸
<i>Voyage en Perse, Perse modern, Planches</i>	فرانسوی	۱۸۸۹	۱۸۰۹	Jean Baptiste Eugene Flandin	اوژن فلاندن	۱۲۱۹	۱۹
سفرنامه لرستان و خوزستان	روسی	۱۸۴۶	۱۷۷۷	baron Clement Augustus Gregory Peter Louis De Bode	بارون دوبد	۱۲۱۹	۲۰
سیاحتنامه مسیو چریکف	روسی				کنل چریکف	۱۲۳۰	۲۱
سفرنامه پولاک	اتریشی	۱۸۹۱	۱۸۱۸	Jakob Eduard Polak	یاکوب ادوارد پولاک	۱۲۳۰	۲۲
آدم ها و آتین ها در ایران	ایتالیایی	۱۸۸۴	۱۸۳۴	Carla Serena	کارلا سورنا	۱۲۳۳	۲۳
سه سال در آسیا	فرانسوی	۱۸۸۲	۱۸۱۶	Joseph Arthur de Gobineau	کنت دو گوینیوی	۱۲۳۷	۲۴
۱. در سرزمین آفتاب ۲. سفری به دربار سلطان صاحبقران	آلمانی	۱۸۹۴	۱۸۲۷	Heinrich Friedrich Karl Brugsch	هاینریش بروگش	۱۲۳۸ ۱۲۴۵	۲۵
زندگی و سفرهای وامبری	مجارستانی	۱۹۱۳	۱۸۳۲	Ármin Vámbéry	آرمینوس وامبری	۱۲۴۱	۲۶
خاطرات سفر ایران	فرانسوی	۱۸۷۹	۱۸۳۰	Julien de Rochechouart	ژولین دو روش شوار	۱۲۵۰	۲۷
سفرنامه	ژاپنی	۱۹۲۱	۱۸۵۲	Yoshida Masaharu	یوشیدا ماساهارو	۱۲۵۹	۲۸
ایران، کلد و شوش	فرانسوی	۱۹۱۶	۱۸۵۱	Jane Dieulafoy	جین دیولافوآ	۱۲۶۰	۲۹
یک سال در میان ایرانیان	انگلیسی	۱۹۲۶	۱۸۶۲	Edward Granville Browne	ادوارد گرانویل براون	۱۲۶۷	۳۰
ایران و قضیه ایران	انگلیسی	۱۹۲۵	۱۸۵۹	Lord George Nathaniel Curzon	جرج ناتانیل کرزن	۱۲۶۷	۳۱
سه سال در دربار ایران	فرانسوی	۱۹۲۶	۱۸۴۲	JEAN-BAPTISTE FEUVRIER	ژان باتیست فوریه	۱۲۷۱	۳۲
ده هزار مایل در ایران	انگلیسی	۱۹۴۵	۱۸۶۷	Percy M .Sykes	پرسی سایکس	۱۲۷۳	۳۳
سفرنامه دوراند	انگلیسی			Ella R. Durand	الا دوراند	۱۲۷۸	۳۴
از خراسان تا بختیاری	فرانسوی	۱۹۵۰	۱۸۶۳	Henry René d'Allemagne	هانری رنه آلمانی	۱۲۷۸	۳۵
ایران در گذشته و حال	امریکایی	۱۹۳۷	۱۸۶۲	W.Jachson	ویلیام جکسون	۱۲۸۲	۳۶
به سوی اصفهان	فرانسوی	۱۹۲۳	۱۸۵۰	Pierre Loti	پیر لوتی	۱۲۸۴	۳۷
گل های سرخ اصفهان	فرانسوی	۱۹۳۱	۱۸۶۸	Jean Schopfer (Claude Anet)	کلود آنه	۱۲۸۴	۳۸
<i>Les Huit Paradis</i>	فرانسوی	۱۹۷۳	۱۸۸۶	Princess Marthe Bibesco	مارتا بی بیسکو	۱۲۸۴	۳۹
ایران امروز	فرانسوی	۱۹۳۱	۱۸۶۳	Eugene Aubin	اوژن اوبن	۱۲۸۶	۴۰
سفرنامه گروته	آلمانی	۱۹۵۴	۱۸۶۹	Albert Louis Hugo Grothe	هوگو گروته	۱۲۸۶	۴۱
مسافر تهران	انگلیسی	۱۹۶۲	۱۸۹۲	Vita Sackville-West	ویتا سکویل وست	۱۲۹۵	۴۲

بسیاری از سفرنامه‌ها که قبل از اختراع دوربین عکاسی تألیف شده‌اند، حاوی گراورهای هستند که در آن‌ها ویژگی‌های معماری حرم حضرت معصومه(س) قابل شناسایی است. ۴۳ گراور و نقاشی از دوران صفوی و قاجار، عموماً از سفرنامه‌ها جمع‌آوری شده است. به‌علت قرارگیری قم بر سر راه‌های مهم تجاری، همچنین علاقه شاهان قاجار به زیارت حضرت معصومه(س) و حرفه عکاسی، عکس‌های بسیاری از شهر قم و حرم وجود دارد. برای انجام این تحقیق آرشیوی از عکس‌های تاریخی تهیه شد که شامل ۲۷۳ عکس از دوره قاجار که ۱۵۶ عکس متعلق به عکاسان ایرانی و ۱۱۷ عکس از عکاسان خارجی بررسی شده‌اند که تصویر معتبرتری نسبت به متون سفرنامه‌ها را ارائه می‌دهند (جدول ۴). به‌علت نزدیکی دوره پهلوی اول به محدوده زمانی مقاله از عکس‌هایی این دوره نیز استفاده شده است. منبع این تصاویر، عکاس‌خانه کاخ‌موزه گلستان، مرکز اسناد کتابخانه ملی ایران، مرکز اسناد آستانه مقدس حضرت معصومه(س) و آرشیو دیجیتال کتابخانه‌ها و موزه‌ها در سراسر دنیا است.

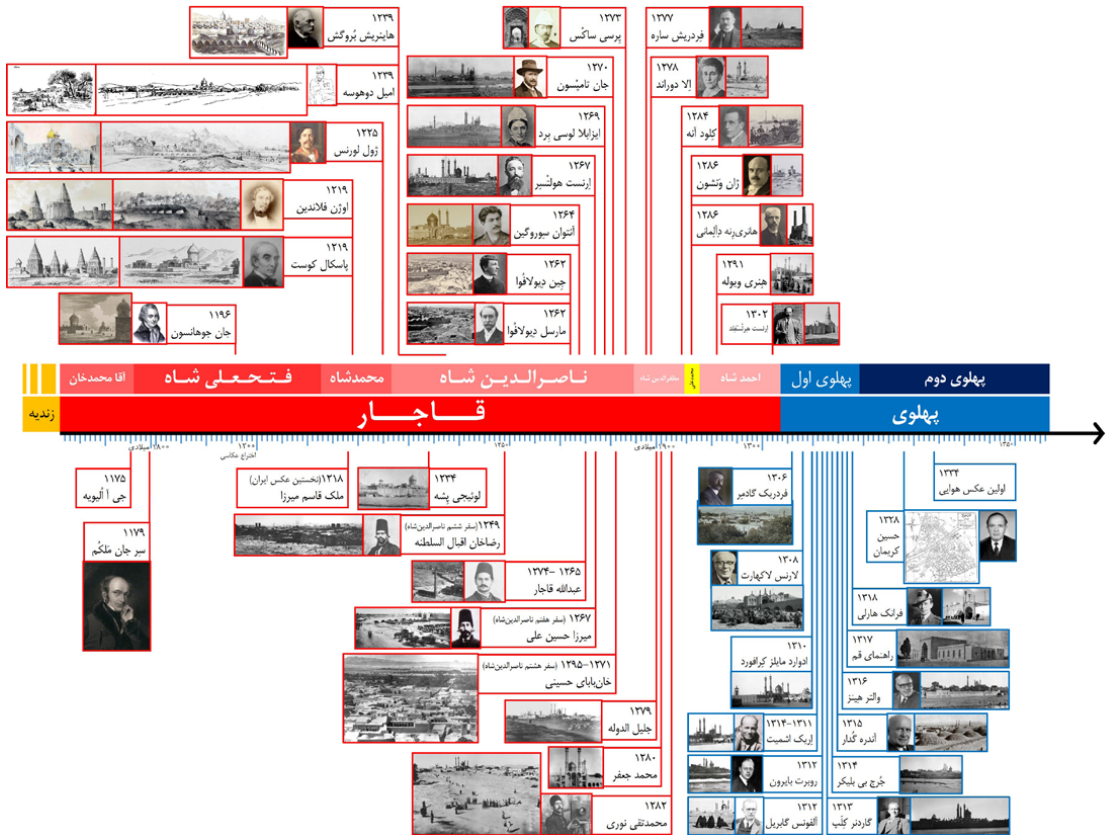
جدول ۴: سیاهه عکاسان و عکس‌هایی که از قم تهیه شده است در دوره قاجار

ردیف	عکاسان خارجی	تولد-وفات	سال	تعداد	عکاسان ایرانی	تولد-وفات	سال	تعداد
۱	لوئیجی پشه	۱۱۹۷-۱۲۷۰	۱۲۳۴	۶	رضاخان اقبال السلطنه	۱۲۳۲-۱۲۳۶	۱۲۴۹	۵
۲	مارسل دیولافوا	۱۲۳۳-۱۲۹۹	۱۲۶۵	۱	آنتوان سوروگین	۱۲۰۹-۱۳۱۲	۱۲۶۴	۴
۳	ارنست هولستر	۱۲۳۴-۱۲۹۰	۱۲۶۷	۴	عبدالله قاجار	۱۲۲۸-۱۲۸۶	۱۲۶۵	۴۹
۴	جان تامپسون	۱۲۱۶-۱۳۰۰	۱۲۶۹	۴	حسین‌علی عکاس‌باشی		۱۲۶۷	۲۸
۵	ایزابلا لوسی برد	۱۲۱۰-۱۲۸۳	۱۲۶۹	۱	آنتوان سوروگین	۱۲۰۹-۱۳۱۲	۱۲۶۹	۱۰
۶	فردریش ساره	۱۲۴۴-۱۳۳۴	۱۲۷۰	۵	خان‌بابای حسینی		۱۲۷۱	۲۱
۷	پرسی ساکس	۱۲۴۶-۱۳۳۴	۱۲۷۹	۱	عبدالله قاجار	۱۲۲۸-۱۲۸۶	۱۲۷۴	۲۰
۸	کلود آنه	۱۸۶۸-۱۹۳۱	۱۲۸۴	۶	جلیل‌الدوله قاجار		۱۲۷۹	۶
۹	ژان ونشون	۱۸۸۴-۱۹۶۴	۱۲۸۶	۱۶	محمدجعفر قاجار		۱۲۸۰	۲
۱۰	هانری رنه آلمانی	۱۲۴۲-۱۳۳۹	۱۲۹۰	۲۵	محمدتقی نوری		۱۲۸۴	۵
۱۱	هنری ویوله	۱۲۵۹-۱۳۳۶	۱۲۹۵	۱۹	خان‌بابای حسینی		۱۲۹۵	۶
۱۲	ارنست هرتسفلد	۱۲۵۸-۱۳۳۷	۱۳۰۲	۱۰	عکس‌های مجموعه‌ها			۱۹

علاوه بر گراورها، نقاشی‌ها و عکس‌ها، منابع تصویری دیگر شامل نقشه‌ها و عکس‌های هوایی نیز در این پژوهش بررسی شدند که عموماً متعلق به دوره پهلوی هستند. همچنین از عکس‌های دوره پهلوی اول به‌علت نزدیکی زمانی با بازه زمانی پژوهش استفاده شده است. تمامی منابع تصویری بر اساس تاریخ ثبت یا خلق آن‌ها مرتب شدند. در نمودار ۲ و ۳ عموم منابع استفاده‌شده در این پژوهش برحسب سال و دوره تاریخی آن در یک خط زمان چهارصدساله قرار داده شده‌اند. خط زمان، دوره صفوی و قاجار را به همراه نام شاهان این دوران نشان می‌دهد. خط زمان، تکنیک بسیار مهمی برای درک روند تغییرات حرم حضرت معصومه(س) است. به‌علت اهمیت تقدم و تأخر منابع در شناسایی روند تحولات معماری حرم در این مقاله تاریخ ثبت آثار و تصاویر یا تاریخ انتشار آن‌ها به شمس‌ی به همراه دوره‌های تاریخی و شاهان آن‌ها در نمودار آمده و در متن مقاله، داخل علامت [*] آمده است. حاصل بررسی و تحلیل منابع تصویری و متون سفرنامه‌ها، تصویر آشکار و مشخصی از سلسله‌مراتب تشرف به حرم را برای نخستین بار نشان می‌دهد. در این نوشتار، سلسله‌مراتب تشرف به حرم حضرت معصومه(س) با ذکر جزئیات فضاهای متوالی و تأثیراتی که بر ادراک مخاطبین داشته است، معرفی می‌شود.



تصویر ۴: خط‌زمان سفرنامه‌ها و منابع تصویری شهر قم در دوره صفوی



تصویر ۵: خط‌زمان سفرنامه‌ها و منابع تصویری شهر قم در دوره قاجار و پهلوی

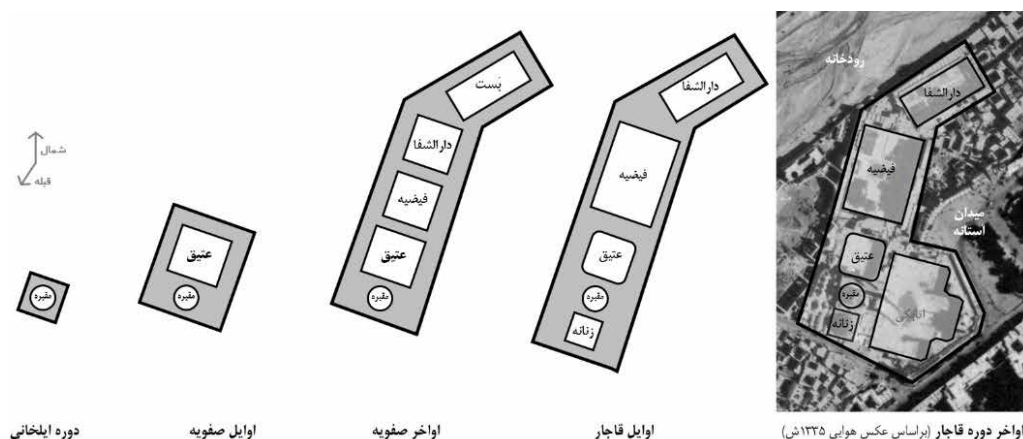
مطالعات معماری ایران

دو فصلنامه معماری ایرانی
شماره ۱۶ - پاییز و زمستان ۹۸

۳.۱. محدوده مورد مطالعه: حرم حضرت معصومه(س)

حضرت معصومه(س) در سال ۲۰۱ هجری وفات می‌یابد و اولین بنای مقبره به صورت تک گنبد، روی آرامگاه وی به وسیله دختر امام جواد(ع) ساخته می‌شود. در سال ۵۲۹ هجری شاه‌بیگم، از زنان ثروتمند و با نفوذ روزگار خود، گنبدی باشکوه را به جای گنبد قبلی بنا می‌کند و تا قبل از سلسله صفوی وضعیت گنبد به همین منوال بوده است (برقی ۱۳۱۷، ۳۳). «آنچه مسلم است تا پیش از طلوع خاندان صفوی و ظهور سلطنت این سلسله جلیله، آستان مقدس با همان وضعی که اشعار رفت باقی بوده است؛ یعنی نه ضریحی داشته و نه ایوان‌های باشکوهی دارا بوده و نه صحن‌های متعددی که اکنون مشاهده می‌گردد» (فیض ۱۳۲۲، ۷۴). اولین اقدام توسعه حرم در دوره صفوی با ایجاد صحن عتیق و ایوان رفیع به عنوان ورودی این صحن است: «اول کسی که تغییر در وضع آستانه بداد شاه اسماعیل صفوی بود که در سال ۹۲۵ هجری ایوان شمالی را بساخت و با کاشی‌های معرق و فیروزه قامی بیاراست و صحن عتیق را شالوده بریخت و از آن روز این ایوان یگانه مدخل آستانه گردید» (برقی ۱۳۱۷، ۳۵).

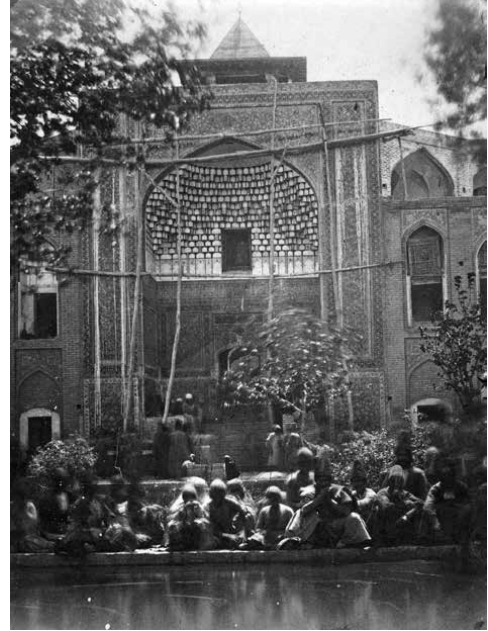
تصویر ۶ بیانگر سیر توسعه حرم از پیش از دوره صفوی تا انتهای قاجار است که با ساخت صحن‌ها و ایوان‌های متعدد قبل از بنای مقبره و در راستای قبله شکل گرفته است. تشریف به حرم حضرت معصومه(س) در این دوره از سردر شمالی‌ترین صحن شروع شده و زائر پس از طی مسافت ۲۵۰ متر با عبور از چهار حیاط متوالی به ضریح می‌رسیده است. این مقاله به بررسی سلسله‌مراتب تشریف در مجموعه بنای حرم حضرت معصومه در دوره صفوی و قاجار می‌پردازد که زائر پس عبور از حیاط‌های حرم (بست، دارالشفاء، فیضیه و عتیق) وارد بنای مقبره (ایوان، گنبدخانه، ضریح و فضاهای جنبی) می‌شود.



تصویر ۶: سیر تحول حرم حضرت معصومه(س) در دوران صفوی و قاجار

۲. سلسله‌مراتب تشریف در حرم حضرت معصومه(س)

در دوره صفوی، نخستین سازه‌های حرم با بنا نهادن صحن عتیق و احداث سردر رفیع برای ورود به این صحن بوده است: «شاه طهماسب بنای تاریخی دیگری به یادگار گذاشت و آن بنای ایوان جنوبی مدرسه فیضیه است که می‌خواست زائران آستانه از دو ایوان باشکوه عبور نموده وارد حرم گردند؛ نه اینکه ایوانی برای مدرسه فیضیه ساخته باشند، چنان‌که بعضی گمان برند و در جای خود گوئیم که این مدرسه کوچک بوده و بعدها آن را بزرگ کرده‌اند و در آن ایام گنجایش چنان ایوان رفیع و باشکوهی را نداشته است» (برقی ۱۳۱۷، ۳۵). سردر بزرگ و پرتزیین مدرسه فیضیه با وجود پله‌های مرمین یکی از نقاط عطف سلسله‌مراتب تشریف بوده و زائر ملزم به رعایت آداب زیارت در



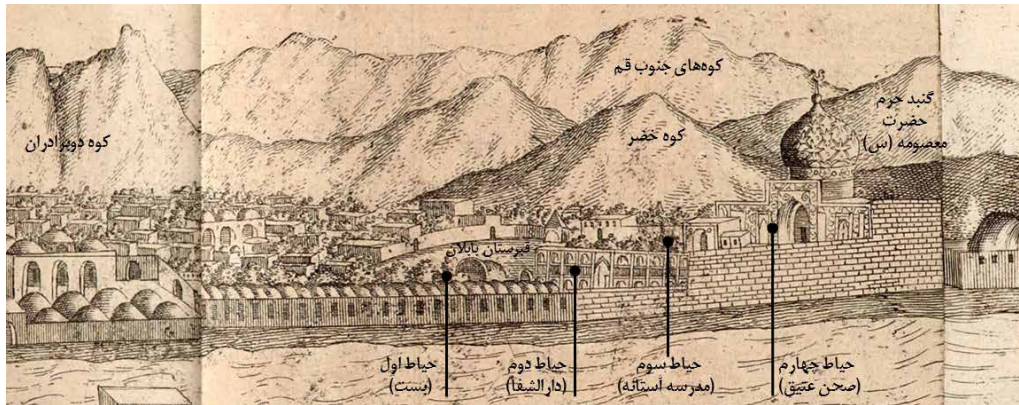
تصویر ۷: راست: ایوان ورودی صحن عتیق از صحن فیضیه (Pesce 1855)، چپ: ورودی صحن عتیق از فیضیه (Hinz 1938, 115)

حین دخول در این نقطه بوده است (تصویر ۷): «سیدهای فراوانی که متولی‌گری زیارتگاه را به عهده دارند در صحن بیرونی درختکاری شده، مجتمع می‌شوند. بر فراز مرکز صحن درونی، گنبدی طلاکاری دیده می‌شود. برای رسیدن به در صحن، باید از دوازده پلهٔ مرمری گذشت. زوار در نخستین پله کفش‌ها را بیرون می‌آورند، سلاح و چوب‌دستی آن‌ها را می‌گیرند و تا مرمر پاشنهٔ در را نبوسند اجازهٔ دخول ندارند. بیننده از شکوه و جلال درون صحن حیرت‌زده می‌شود [۱۲۴۲]» (وامبری ۱۳۷۲، ۹۵). «بعد از بالا رفتن از پله‌های مرمری زوار کفش از پای درمی‌آورند و اگر عصا یا سلاحی همراه دارند، همان‌جا می‌سپارند و هنگام ورود به صحن زانو بر زمین می‌زنند. ابتدا استغاثه می‌کنند و سپس ضریح نقره را می‌بوسند و با شوق دعا می‌خوانند و بعد از تعظیم و سلام مجدد و پرداخت انعام برمی‌گردند [۱۲۷۱]» (کرزن ۱۳۷۳، ۱۱).

توصیف‌های ژان تاورنیه، ژان شاردن و جملی کاری در سفرنامه‌های خود در میانهٔ عصر صفوی از آستانه مقدسه نشان می‌دهد، زائر پیش از ورود به گنبدخانهٔ حرم از چهار حیاط متصل به یکدیگر عبور می‌کرده که در جدول ۵ مجموعهٔ این توصیفات آمده است. مشابهت و دقت در مجموعه توصیفات در یک بازهٔ زمانی ۶۰ ساله همراه با گراورهای شاردن (تصویر ۸ و ۹)، تصویر مناسبی از این چهار حیاط دورهٔ صفوی ارائه می‌دهد. مطابق گراورهای شاردن، دسترسی این چهار حیاط از طریق یکدیگر و با سردرهای مرتفعی و پرتزین حاصل می‌شده است. در تصویر ۷ سردر صحن فیضیه و در تصویر ۱۲ سردر صحن عتیق (ایوان طلا) دیده می‌شود که از دوران صفوی همچنان باقی مانده‌اند. همچنین در اضلاع کناری حیاط‌ها دری به خارج حیاط وجود ندارد و تنها راه دسترسی به گنبدخانه عبور از این سلسله حیاط‌ها و سردرهاست. حیاط اول (بست) به علت تبعیت از راستای رودخانهٔ قم [اناربار] نسبت به راستای سایر حیاط‌ها زاویه دارد. راستای همهٔ این حیاط‌ها تقریباً در جهت قبله است. مجموعهٔ حرم به وسیلهٔ رودخانه و میدان بزرگ (قبرستان بابلان) از مجموعهٔ شهر جدا بوده است.

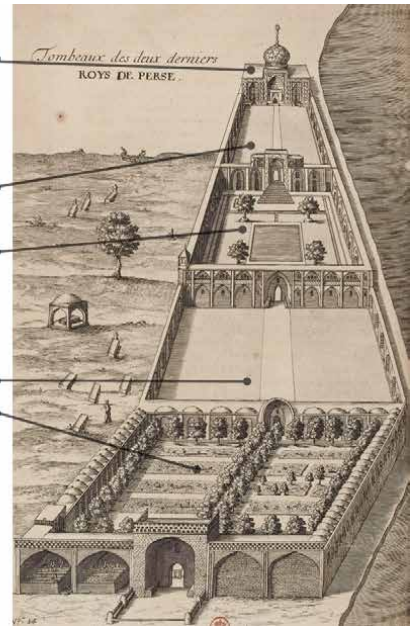
جدول ۵: توصیف چهار حیاط حرم حضرت معصومه(س) در سفرنامه‌های ژان تاورنیه، ژان شاردن و جملی کاری
(تاورنیه ۱۳۲۶؛ شاردن ۱۳۷۴؛ کاری ۱۳۴۸)

حیاطها	ژان تاورنیه [۱۰۱۱]	ژان شاردن [۱۰۵۲]	جملی کاری [۱۰۷۳]
حیاط اول (بست)	اول داخل یک حیاط مربع شکل و طولانی می‌شوند که می‌توان آن را باغ نامید. به سبب اینکه در دو طرف خیابان وسط آنکه سنگ‌فرش است، باغچه‌های مربع گلکاری درست کرده‌اند، انواع گل و اقسام گل و ریاحین در آنجا به عمل آورده، توسط نرده‌ای از چوب که در طول خیابان از طرف باغچه کشیده شده خیلی مواظبت دارند که آنجا را به حال خوشی نگهداری نمایند. در طرف چپ اتاق‌هایی کوچک دیده می‌شود که اشخاصی که باید هر روز از موقوفات محض خیرات غذا بخورند و اشخاصی که برای عدم بضاعت، از دست طلبکارها در آن‌ها بست می‌نشینند.	این مسجد [حرم] دارای چهار حیاط است. حیاط اول به شکل مربع و همانند باغی پر گل و درخت می‌باشد. خیابان آنکه سنگ‌فرش شده با نرده از باغچه‌هایی پوشیده شده از گل و درخت و سبزه دو طرف جدا شده است. در دو طرف خیابان و در طول حیاط دو صفا و وسیع و آجر فرش به بلندی سه پا وجود دارد که روی هر کدام بیست اتاق ساخته شده. هر کدام طاقی به وسعت نه پای مربع دارد و در دو هریک دارای بخاری و یک ایوان می‌باشد. در دو طرف چپ در ورودی پایاب گودی [آب‌انبار] وجود دارد. جوی آب صاف و روشنی که از حوضی واقع در مدخل محوطه جریان می‌یابد به حوض دیگری که در آخر حیاط است وارد می‌شود.	سیس به حیاط وسیعی وارد می‌شویم که چون باغی بزرگ با درختان کاج پوشیده شده و از دو طرف با دیوارهای کوتاهی محصور گردیده و در قسمت جلوی آن گل سرخ و دیگر گل‌ها به حد زیاد کاشته و بر دست راست اتاق کوچکی جهت اطعام مساکین بنا شده است. غربا و مساکینی که بدانجا می‌آیند با تکه‌ای گوشت و مقداری نان و پولی رایگان اطعام می‌گردند.
حیاط دوم (دارالشفا)	از حیاط اول داخل حیاط بزرگ‌تری می‌شوند که صحن آن سنگ‌فرش است.	حیاط دوم از نظر صفا و زیبایی هم‌سنگ حیاط اول نیست.	این حیاط درختان گوناگون و حجره‌هایی برای خدام و نگهبانان مساجد دارد.
حیاط سوم (مدرسه)	و از آنجا توسط چند پله داخل حیاط بلند و مهمتایی‌دار مربعی می‌شوند که در اطراف آن حجره طلبه‌های مسجد واقع است. حوض زیبایی در وسط آن واقع است که از آب جاری لبریز است. آب آن توسط نهرهایی کوچک می‌رود که جاهای دیگر را مشروب می‌نماید.	اطراف حیاط را بناهای دوطبقه‌ای احاطه کرده که دارای ایوان و مهمتایی هستند. جوی آبی همانند جوی حیاط اول از میان آن جاری است. در وسط حیاط حوض بزرگی دیده می‌شود و چهار درخت بزرگ سایه‌افکن در چهار گوشه آن است. این حیاط به وسیله دوازده پله سنگ مرمر به حیاط چهارم مربوط می‌شود.	از اینجا نیز دری به حیاط مربع زیبای دیگر باز می‌شود که حوض پرآب و فواره‌ای در حال فوران دارد. در تمام اطراف آن حجره‌ها و اتاق‌هایی برای ملاها و طلاب علوم دینی بنا شده است.
حیاط چهارم (صحن)	در اطراف این حیاط هم جراتی ساخته شده و نمای مسجد یک ضلع آن را اشغال کرده که سبب جلوه و قشنگی آن شده است.	حجره‌های بسیاری بنا شده که ایوان و مهمتایی دارند. عمارت ضریح حضرت معصومه(س) در مقابل سه بنای باشکوه و مجلل است که در کنار هم، و در یک ردیف قرار گرفته‌اند. مدخل بارگاه میانی که هجده پا عمق دارد در نهایت شکوه و جلال است و سردر آن از سنگ‌های مرمر سپید و شفاف ساخته شده.	حجره‌هایی برای طلاب و همچنین مسجد کوچکی بنا شده که نمای قشنگی دارد. سه در، زیر سردر بزرگ آن به چشم می‌خورد. در وسطی بزرگ است و به مسجد باز می‌شود و در دست راستی به مقابر باز می‌شود.



تصویر ۸: حیاط‌های حرم حضرت معصومه(س) در گراور سفرنامه شاردن از سواد شهر قم [۱۰۵۲] (Chardin 1686, 324)

معماری حرم حضرت معصومه(س) در دوره صفوی معرف نمونه والا و کم‌نظیر از سلسله‌مراتب تشریف به اماکن مقدس و مذهبی در معماری ایران است. وجود چهار حیاط پی‌درپی با فرم و عملکردهای متنوع، تشریف به مقبره حضرت معصومه(س) را طولانی‌تر می‌کرده است و زائر با عبور از آن‌ها آماده حضور در فضای معنوی گنبدخانه می‌شده



مقبره حضرت معصومه(س): بارگاه حضرت معصومه بنایی هشت ضلعی است که بالای آن گنبدی بزرگ و زیبا و باشکوه برافراشته شده است. مدخل بارگاه که هجده پا ارتفاع دارد در نهایت شکوه و جلال می‌باشد و سر در آن از سنگ‌های مرمر سپید و شفاف و پرقیمت ساخته شده است.

حیاط چهارم (صحن عتیق): حجره‌های بسیاری بنا شده که مانند اتاق‌های سه حیاط دیگر ایوان و مهتابی دارند. در این حجره‌ها طلاب علوم دینی زندگی می‌کنند.

حیاط سوم (مدرسه استانه): دست کمی از حیاط اول ندارد. بناهای دو طبقه‌ای احاطه کرده که دارای ایوان و مهتابی می‌باشند، و جوی آبی از میان آن جاری است. در وسط حیاط حوض بزرگی دیده می‌شود، و چهار درخت بزرگ و سایه‌افکن در چهار گوشه آنست. این حیاط به وسیله دوازده پله سنگ مرمر به حیاط چهارم مربوط می‌شود.

حیاط دوم (دارالشفای): از نظر صفا و زیبایی همسنگ حیاط اول نیست.

حیاط اول (بست): به شکل مربع و همانند باغی پرگل و درخت می‌باشد. خیابان میان آن که سنگ‌فرش شده با نرده از باغچه‌های پوشیده از گل و درخت و سبزه دو طرف جدا شده است. در دو طرف خیابان، و در طول حیاط دو صفا وسیع و آجر فرش به بلندی سه پا وجود دارد که روی هر کدام بیست اتاق ساخته شده. این قسمت از ساختمان دلگشا و خوش‌منظر و باصفاست. جوی آب صاف و روشنی که از حوضی واقع در مدخل محوطه جریان می‌یابد، به حوض دیگری که در آخر حیاط است وارد می‌شود.

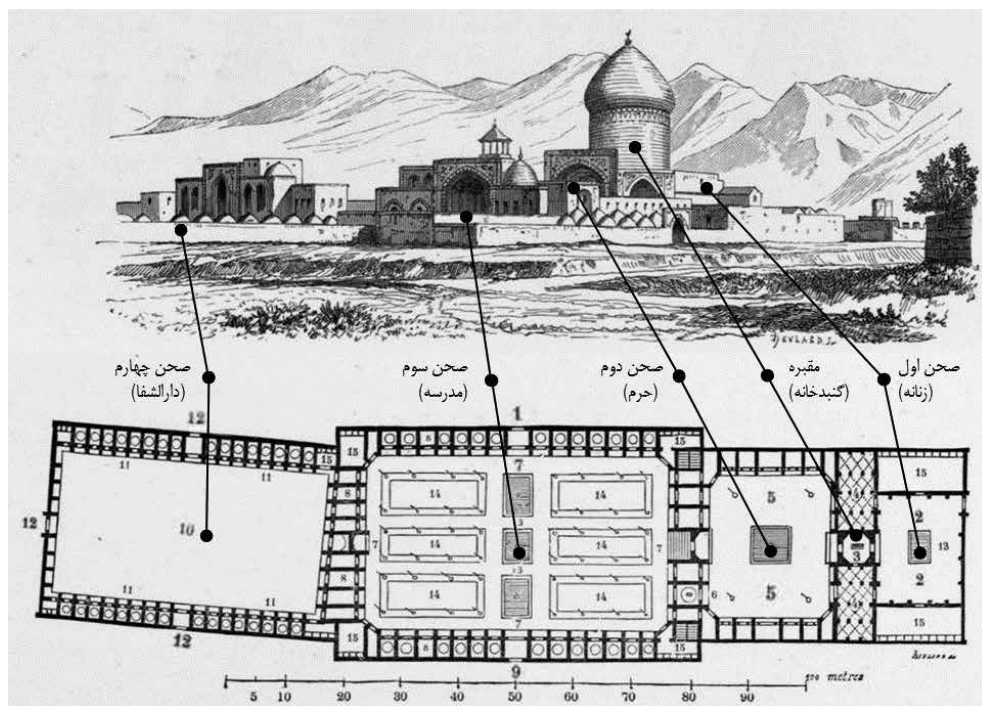
تصویر ۹: بنا و حیاط‌های حرم حضرت معصومه(س) در سفرنامه شاردن (Chardin 1686, 325)

است. سلسله‌مراتب تشریف دوره صفوی پس از یورش افغان‌ها با دخل و تصرفات دوره قاجار به تدریج از بین می‌رود. در زمان فتحعلی‌شاه قاجار برای بازسازی مجموعه حرم، حیاط دوم و سوم ادغام می‌شود: «خاقان مغفور [فتحعلی‌شاه] رضوان‌الله علیه آن بنای قدیم را که قلیل‌الفضا بود برهم زده، مدرسه وسیع بنیان فرموده‌اند که طولاً یکصد قدم و عرضاً شصت قدم است. همچنین در زوایای اربعه صحن [عتیق] خاقان مغفور چهار نیم‌هستی احداث و یورت‌ها [حجره‌ها] را زیاد نموده‌اند [۱۲۶۲]» (نایینی ۱۳۶۶، ۹۱). «به‌جای صحن دوم و سوم، مدرسه فیضیه ساخته شده که تأیید این نوشته عبدالرزاق دنبلی است: دو صحن کهن به یکدیگر پیوسته، مدرسه‌ای روح‌افزا مشتمل بر حجرات و حیاض پرداخته‌اند» (فقیهی ۱۳۹۰، ۱۷۷). «فتحعلی‌شاه قاجار که از سال ۱۲۱۳ تا ۱۲۱۸ ق، این سه بنا را در هم ریخته و به‌جای آن‌ها مدرسه‌ای بزرگ (مدرسه فیضیه کنونی) و دارالشفایی برای آستانه مقدسه بنیاد نهاده است» (مدرسی طباطبایی ۱۳۵۰، ۱۲۵۰).

گراورهایی که معمار فرانسوی، پاسکال کوست از مجموعه حرم حضرت معصومه(س) در سال ۱۲۱۹ ش و پس از مرگ فتحعلی‌شاه تهیه کرده (تصویر ۱۰) به‌خوبی تغییراتی را که نسبت به تصویر شاردن (تصویر ۹) ایجاد شده نشان می‌دهد. در این تصویر، چهار حیاط دوره صفوی به سه حیاط مبدل شده و مدرسه فیضیه بزرگ‌تر شده و به‌صورت چهار ایوانی درآمد است. دو ورودی از جناحین به فیضیه اضافه شده است که نیاز به عبور از صحن دارالشفای را که اکنون جایگزین بست شده است، کم‌رنگ می‌کند. ورودی شرقی مدرسه فیضیه به‌عنوان سردر اصلی مجموعه حرم معرفی شده است. یک حیاط پشت قبله، نیز در نقشه مشاهده می‌شود که صحن زنانه نامیده می‌شود: «صحن و ایوان شمالی محل عبور و زیارت مردان است و ایوان طرف قبله صحن زنانه است که زن‌ها از آن طرف به زیارت می‌روند [۱۲۵۶]» (ارباب ۱۳۵۳، ۳۶). پلان صحن عتیق از چهار به نیم‌هشت مبدل شده است. با باز بودن ایوان ورودی صحن عتیق از صحن فیضیه (تصویر ۷) مدرسه فیضیه ضمن وجود کار کرد آموزشی به‌عنوان صحن حرم حضرت معصومه(س) تا پایان دوره قاجار باقی می‌ماند.

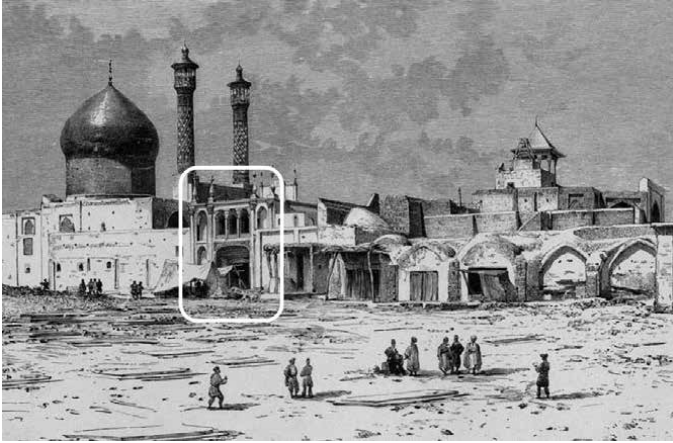
پاسکال کوست که به‌واسطه معمار بودنش ترسیم‌های معتبری از حرم ارائه داده است، توصیف‌هایش نیز دقت مناسبی دارند: «حرم [حضرت] فاطمه(س)، یک بنای بسیار وسیع است که مرکب از چهار صحن پشت‌سرهم است.

اولین صحن به وسیله دیوارهای محکم احاطه شده است. همچنین دارای رواقی است که ورودی صحن‌های دیگر است. دومین صحن، محوطه همان مسجد [مقبره] است. بین دو صحن [اول و دوم] سالی ساخته شده که دربردارنده مقبره حضرت معصومه (س) است. سومین صحن دربردارنده مدرسه است؛ جایی که روحانیون و علما، قرآن تدریس می‌کنند. صحن چهارم جایی برای استراحت زائرین است. تمامی این چهار صحن دارای رواق‌هایی هستند که با کاشی‌های متنوع تزیین شده‌اند» (Coste 1867, 39).

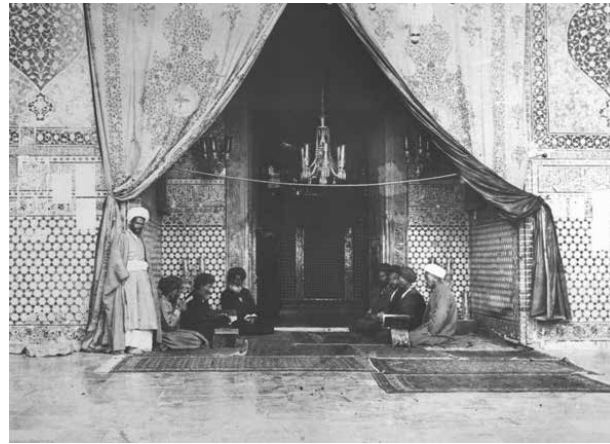


تصویر ۱۰: اسکس و پلانی که پاسکال کوست [۱۲۱۹] معمار فرانسوی از مقبره حضرت معصومه (س) ترسیم کرده به همراه توضیحات وی: ۱. سردر، ۲. صحن اصلی، ۳. مرقد فاطمه [معصومه (س)]، ۴. مسجد، ۵. صحن مسجد، ۶. قبر فتحعلی شاه، ۷. صحن مدرسه، ۸. حجره‌های استادان، ۹. ورودی مدرسه، ۱۰. صحن دارالشفاء، ۱۱. حجره‌های طلاب، ۱۲. ورودی صحن طلاب، ۱۳. حوض و فواره، ۱۴. باغچه، ۱۵. توالی (Coste 1867, 40)

اولین تغییری که در دوره ناصرالدین شاه قاجار برای سلسله‌مراتب تشرف رخ می‌دهد، ایجاد سردر برای صحن عتیق است. تصویر ۱۱ نمایی مشابه از حرم در عکسی از لوئیجی پشه (۱۲۳۴) و گراور موجود در سفرنامه جین دیولافوا (۱۲۶۲) را نشان می‌دهد. در زمان میان ثبت دو تصویر، یک سردر به صحن عتیق اضافه شده که در نقشه پاسکال کوست (تصویر ۱۰) وجود ندارد. با ایجاد این ورودی، سلسله‌مراتب تشرف به بنای دوره فتحعلی شاه دچار تغییر شده، ورود به حرم از صحن عتیق صورت گرفته و نقش حیاط فیضیه در سلسله‌مراتب تشرف کم‌رنگ می‌شود. در این دوره برای نخستین بار، دو گلدسته به مجموعه حرم بر روی ایوان صحن عتیق اضافه می‌شود. در دوره ناصرالدین شاه [۱۲۶۴] صحن بزرگی در شرق گنبدخانه ایجاد می‌شود که به نام بانی‌های آن «میرزا ابراهیم‌خان امین‌السلطان و پسرش میرزا علی‌اصغرخان امین‌السلطان ملقب به اتابک اعظم» صحن اتابکی نام می‌گیرد (تصویر ۱۳). ناصرالدین شاه در توصیف این صحن جدید می‌گوید: «دیگر بنای این صحن از تعریف گذشته است، همین قدر می‌نویسم، همچو بنایی در ایران که سهل است، در تمام فرنگستان و چین و هند نشده است. کاشی‌کاری‌های



تصویر ۱۱: راست: عکس حرم حضرت معصومه (س) از سمت قبرستان بابلان (پشه ۱۲۳۴) چپ: گراوری که ایجاد سردر اصلی حرم برای ورود به صحن اتابکی را نشان می‌دهد [۱۲۶۲] (Dieulafoy 1887, 35).



تصویر ۱۲: راست: ایوان طلا در صحن عتیق (پشه ۱۲۳۴) چپ: ایوان صحن عتیق و ضریح (جلیل‌الدوله قاجار ۱۲۷۹، ۸۴)

مطالعات معماری ایران

دو فصلنامه معماری ایرانی
شماره ۱۶ - پاییز و زمستان ۹۸

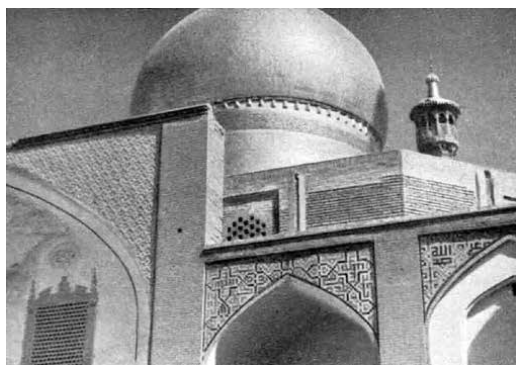
۹۷

بسیار خوب، مثل مینا کرده‌اند، مناره‌های کاشی بسیار بلند دارد، یک حوض هم وسط صحن ساخته‌اند که آب خواهد آمد، اینجا معدن مرمر درآمده است که مرمرهای یک‌پارچه پنج ذرع طول دارد و ستون‌های سنگ بلند یک پارچه دارد که از معدن همین جا درآورده‌اند. مرمرهای خیلی قشنگ دارد، رگه‌های قرمز و آبی دارد. ایوان آیینه‌کاری می‌سازند که هنوز ناتمام است، مثل بهشت، خیلی باصفا» (ناصرالدین شاه قاجار ۱۳۸۱، ۱۱۴).

صحن اتابکی که توسط استاد حسن معمار قمی، طراحی و ساخته می‌شود که از نمونه‌های برجسته و نفیس معماری و تزیینات دوره قاجار است که نهایت تلاش در زیبایی آن شده است. «نقشه بنای صحن از استاد حسن معمار قمی است که در فن معماری در عصر خود بی‌نظیر بوده طاق مسجد سپهسالار جدید را در طهران و تیمچه بزرگ را در بازار قم بنا نموده است» (فیض ۱۳۲۲، ۸۰) این صحن تأثیرات ادراکی و احساسی ملموس بر مخاطب خود داشته که در متون سفرنامه‌ها قابل مشاهده است: «این صحن از بالا تا پایین مینایی و زیبا و باشکوه است و همان‌گونه که دیوارهای باغ‌های ایران، خانه‌ها را احاطه کرده است، این صحن هم، مناره‌ها و ستون‌های دوک مانند سبز و طلایی را دربر گرفته است که مانند نی‌ها و خیزران‌های صاف و مستقیمی در اطراف حرم و گنبد‌های درخشان از زمین بالا

آمده‌اند. پایه‌های ساختمان از مرمر سفید است و چندین ردیف ظرف‌هایی [گلدان] را نمایش می‌دهد و به نظر می‌رسد که همه گل‌هایی که در زیر میناکاری دیوارها نقاشی شده از آن‌ها بیرون آمده است. شاخه‌های درخت گل سرخ و زنبق از دیوار بالا رفته است. گمان نمی‌کنم در سراسر گیتی بنایی وجود داشته باشد که مانند این آستانه با چنین زینت و تجملی آراسته شده و در آن چنین رنگ‌های درخشانی به کار رفته باشد» (لوتی ۱۳۷۲، ۲۵۸).

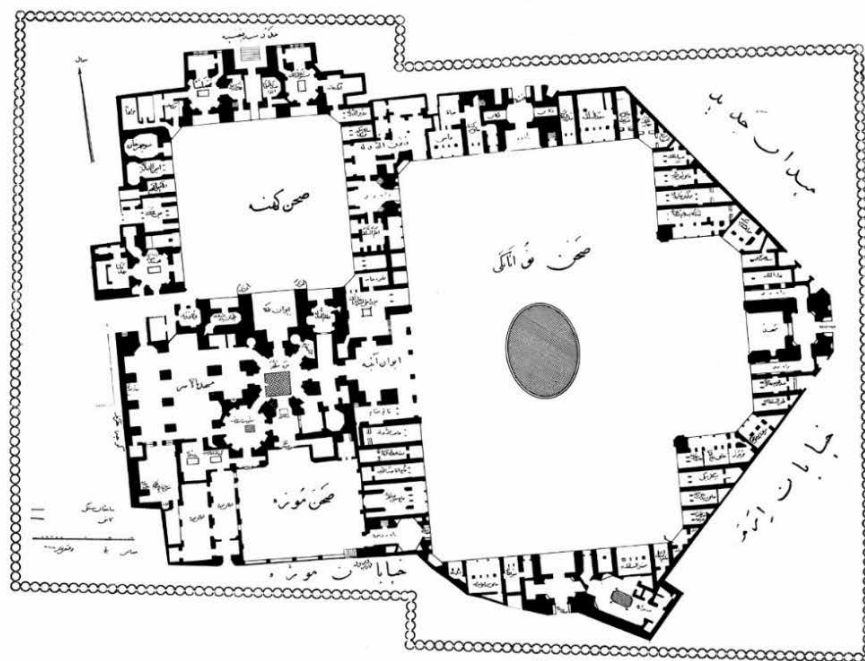
صحن اتابکی با ایوانی بزرگ، معروف به ایوان آیینه، به گنبدخانه حرم حضرت معصومه (س) متصل شده و از سردری که بدان اشاره شده (تصویر ۱۱) با صحن عتیق مرتبط می‌شود. قرینه این درگاه در سمت دیگر ایوان آیینه، صحن اتابکی را به صحن زنانه مرتبط می‌نماید (تصویر ۱۴). استفاده از سردر قدیمی به‌عنوان نمای بخشی از صحن جدید از ابتکارات قابل تحسین استاد حسن است. با ایجاد این صحن مجموعه حرم حضرت معصومه (س) به شکل امروزی آن شبیه‌تر می‌شود. در این دوره، همچنان حیاط مدرسه فیضیه به‌صورت صحنی برای حرم عمل می‌کرده است. در دوره پهلوی با بسته شدن در موجود میان صحن فیضیه و عتیق (تصویر ۷) صحن اتابکی به مهم‌ترین صحن ورودی حرم تبدیل می‌شود (تصویر ۱۳). از این دوره تاکنون صحن اتابکی با ایجاد مفصل میان مجموعه شهر و حرم نقش مهمی در ایجاد سلسله‌مراتب تشریف ایجاد کرده است.



تصویر ۱۳: راست: صحن اتابکی در حال ساخت که از سردر صحن عتیق به‌عنوان بخشی از جداره صحن اتابکی استفاده شده است (عبدالله قاجار ۱۳۶۵، ۴). چپ: سردر صحن زنانه در سمت پشت به قبله (Hinze 1938, 115)



تصویر ۱۴: مقطع صحن اتابکی: ایجاد سردر قرینه برای دسترسی به صحن زنانه (Saadat 1977)



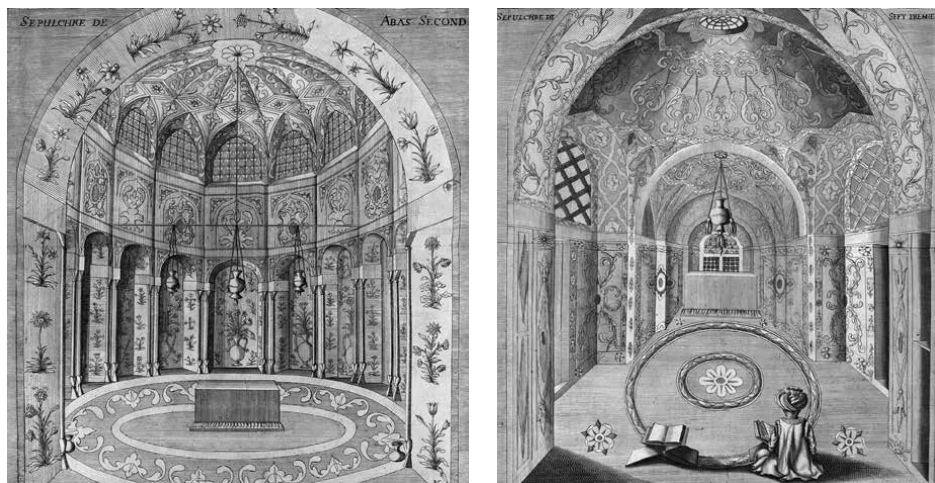
تصویر ۱۵: پلان مجموعه حرم حضرت معصومه (س) را در اواخر قاجار - اوایل پهلوی (برقی ۱۳۱۷، ۶۵)

سلسله مراتب تشرف در فضاهای داخلی حرم نیز با تأکید بر فضاهای ورودی و واسط، همچنین ایجاد تزیینات فاخر مشاهده می‌شود. برخی اروپاییان مانند تاورنیه، شاردن و کارری که در دوره صفوی توانسته‌اند خود را به بارگاه برسانند توصیفات دقیقی فضاهای داخلی حرم آورده‌اند. اروپاییان در دوره قاجار کمتر اجازه ورود به بنای مقبره را داشته و توصیفات کمتری از این فضاها در این دوره وجود دارد. در سفرنامه شاردن [۱۰۵۲] دو گزاره مربوط به فضاهای جنبی مقبره حضرت معصومه (س) (مقبره شاه‌صفی و شاه‌عباس دوم) آورده شده است. شاردن سعی کرده علاوه بر توصیفات دقیق خود، زیبایی و تزیینات این فضاها را در این تصاویر نشان دهد (تصویر ۱۶).

مطالعات معماری ایران

دو فصلنامه معماری ایرانی
شماره ۱۶ - پاییز و زمستان ۹۸

۹۹



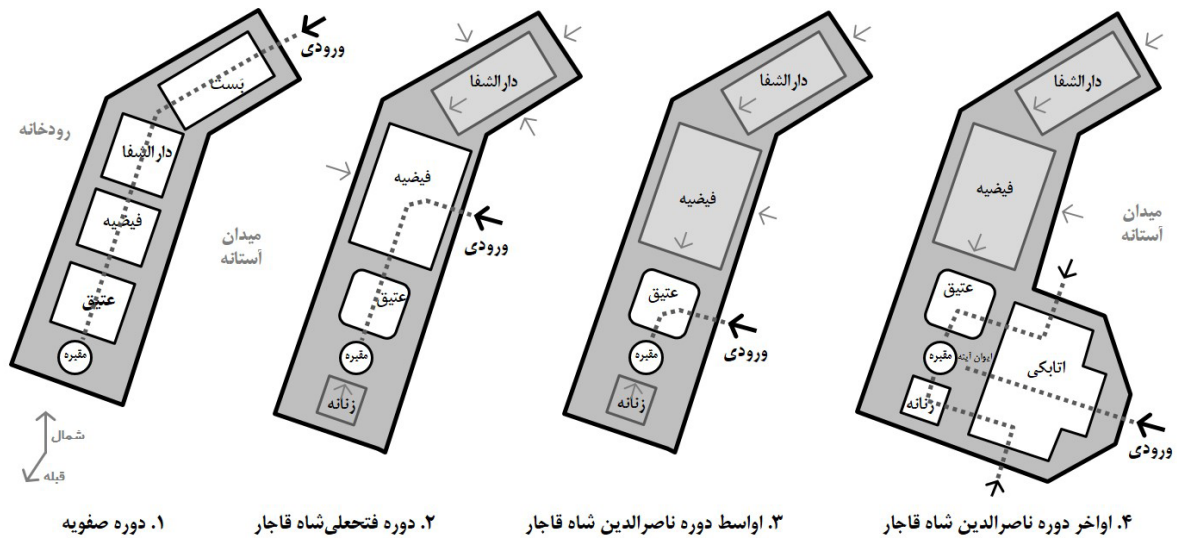
تصویر ۱۶: نخستین تصاویر از فضاهای داخلی حرم در سفرنامه شاردن. راست: مقبره شاه‌صفی، چپ: مقبره شاه‌عباس دوم (Chardin 1686, 332)

«بالای سردر نیم‌گنبدی است که سطح رویه بیرونی آن از کاشی‌های آبی بسیار زیبایی پوشیده شده و سطح داخلی‌اش با لاجورد و آب‌طلا آذین یافته است. اطراف در عمارت که دوازده پا بلندی، و شش پا پهنا دارد از سنگ شفاف و روشنی ساخته شده، و سطح در با صفحه‌ی نقره‌خام که روی آن با طلا و مینا و قلمکاری مزین گشته، پوشیده شده است. بارگاه حضرت معصومه (س) بنایی هشت‌ضلعی است که بالای آن گنبدی بزرگ و زیبا و باشکوه برافراشته شده است. سطح داخلی بارگاه از پایین به بالا به قدر شش پا با صفحه‌های بزرگ از سنگ سماق براق و مواجی که روی آن‌ها با طلا و رنگ‌های زیبا شکل گل کشیده شده پوشیده شده است. در میان این بارگاه قبر متبرک و مطهر حضرت فاطمه دختر حضرت امام موسی کاظم (ع) است. طول مزار حضرت معصومه (س) هشت، عرض پنج، و بلندی‌اش شش پاست. رو و دورش با کاشی‌های بسیار عالی و زیبا پوشیده شده و روپوشی زربفت بر آن گسترده شده است. نیم گام دور از مزار نرده‌ای سیمین و توپر به بلندی شش پا در اطراف آن تعبیه شده، و در هریک از چهار گوشه‌اش گویی بزرگ از زر نصب گردیده است. نرده را دور مزار از آن نصب کرده‌اند که زائران نتوانند به مزار مقدس دست بزنند یا بیوسند. شامگاهان در سراسر عمارت مرقد، دالان‌ها، ایوان‌ها و جاهای دیگر ساختمان شمع می‌افروزند که تا بامداد روشن است. در بارگاه حضرت معصومه نیز شبانگاهان شمع بسیار روشن می‌کنند» (شاردن ۱۳۷۴، ۵۲۴). فضای مقبره حضرت معصومه (س) و مقابر پادشاهان صفوی و قاجار و تزیینات آن تأثیر زیادی بر سایر سیاحان گذاشته و عموماً از کاشی‌کاری، طلاکاری، نقره‌کاری، قنديل‌ها، فرش‌ها، پرده‌ها، پارچه‌ها و سایر عناصر تزیینی بارگاه ابراز شگفتی کرده‌اند: «این مقبره از جلال و شکوه چیزی کم ندارد. کاشی‌کاری‌های مناره‌ها و سردر آن بسیار زیباست. طلاکاری‌ها و نقره‌کاری‌های زیبای ضریح مقدس واقعاً چشم را خیره می‌سازد. تعداد چهارصد چراغ مرصع در اعیاد بزرگ اتاق‌های تاریک و مقبره را روشن می‌کند. خدمتکارانم پیوسته از شکوه و جلال گنبد و مقبره فاطمه در قم و همین طور از مقبره فتحعلی‌شاه و چند تن از فرزندان‌ش که در اینجا دفن شده‌اند سخن گفتند» (بروگش ۱۳۷۴، ۱۹۵).

۳. یافته‌ها

تصویر ۱۷ روند تغییرات حرم حضرت معصومه (س) از دوره صفوی تا پایان دوره قاجار را نشان می‌دهد. وجود چهار حیاط تودرتو روبه‌قبله در دوره صفوی در پیروی از سبک رایج ساخت بناهای آرامگاهی در این دوران ساخته شده است. ترتیب قرارگیری حیاط‌ها و کاربری‌های آن‌ها همچنین اجبار به عبور از تک‌تک آن‌ها برای رسیدن به مقبره در مسیر قبله، با هدف رعایت کامل و دقیق سلسله‌مراتب تشریف بوده است (تصویر ۱۷. ۱). این سلسله‌مراتب در دوره قاجار به تدریج از بین می‌رود. در دوره فتحعلی‌شاه قاجار با ترکیب حیاط‌های میانی و ایجاد صحن جدید فیضیه و اضافه کردن سردر و ورودی‌ها به این صحن، دو حیاط مجموعه صفوی (بست و دارالشفا) از سلسله‌مراتب تشریف حذف می‌شوند. در این دوره، مساحت صحن عتیق با ایجاد اتاق‌هایی در پیرامون آن کوچک‌تر می‌شود و صحن زنانه در سمت پشت به قبله به مجموعه حرم اضافه می‌شود (تصویر ۱۷. ۲). در اواسط دوره ناصرالدین شاه با ایجاد ورودی به صحن عتیق، تنها این صحن در سلسله‌مراتب تشریف باقی می‌ماند (تصویر ۱۷. ۳).

در اواخر دوره ناصرالدین شاه با ایجاد صحن نو (اتابکی) یک صحن جدید به حرم الحاق می‌شود و دسترسی اصلی به مقبره حضرت معصومه (س) از ایوان این صحن حاصل می‌شود. صحن عتیق و صحن زنانه با دسترسی از صحن اتابکی، به‌عنوان مسیرهای فرعی رسیدن به مقبره مطرح هستند (تصویر ۱۷. ۴). در این دوره، صحن فیضیه به‌عنوان صحن فرعی حرم همچنان استفاده می‌شود که در دوره پهلوی با بسته شدن درب میان دو صحن، از مجموعه حرم کاملاً جدا می‌شود. می‌توان گفت که لزوم ایجاد صحن اتابکی به‌عنوان بزرگ‌ترین صحن، برای ایجاد مرتبه‌ای جدید در سلسله‌مراتب تشریف به حرم بوده است؛ زیرا در آداب تشریف دسترسی یک‌مرتبه به مقبره پسندیده نبوده است. هرچند ساخت این صحن تلاشی است در راستای ایجاد سلسله‌مراتب تشریف، مجموعه حرم، مطابق بررسی‌هایی که روی ادراک جهانگردان شده، هیچ‌گاه به کیفیتی که از نظر سلسله‌مراتب در دوره صفوی داشته است باز نمی‌گردد. مجموعه توصیفاتی که از مقبره حرم حضرت معصومه (س) شده است، نشان می‌دهد که معماری بنا و تزیینات



تصویر ۱۷: تغییرات در مسیر و سلسله مراتب تشریف به حرم حضرت معصومه(س) در دوره صفوی و قاجار

آن که با هدف بزرگداشت مقام ایشان و تأثیرگذاری بر ادراک مخاطب بنا شده است، در دستیابی به هدف خود کاملاً موفق بوده‌اند؛ به طوری که در عین نشان دادن عظمت، جلال و شکوه، مقبره به القای حالات معنوی در زائرین می‌پردازد و باعث غلیان احساسات آن‌ها می‌گردد. در جدول ۶ کلیدواژه‌گانی که مبین توصیفات جهانگردانی که از حرم بازدید کرده‌اند و اشاراتی که به تأثیراتی که بر ادراک آن‌ها گذاشته است، دارد. این توصیفات به تفکیک فضاهای مختلف حرم آورده شده است. مجموع این توصیفات نشان می‌دهد توالی این فضاها با هدف تأثیرگذاری بر مخاطب طراحی شده که البته در رسیدن به این هدف بسیار موفق بوده است. حرکت در صحن‌هایی که از نظر کیفیت‌های فضا و فعالیت متنوع هستند به همراه تأکیدات بصری و کالبدی در مفصل‌های این صحن‌ها که نمود آن‌ها در سردرها، به خصوص سردر رفیع صحن فیضیه به همراه بالا رفتن از ۱۴ پله مرمین است به تدریج زائر را آماده حضور در فضای مقدس مقبره می‌کرده است. استفاده از کلماتی نظیر خیره‌کننده، شگفت‌انگیز، بهت‌آور، حیرت‌انگیز و حیران‌کننده برای توصیف مجموعه حرم حضرت معصومه(س) نشان از حداکثر تأثیرات ادراکی است که یک بنای معماری می‌تواند روی مخاطب خود داشته باشد. توصیفات نظیر حیرت‌آور، مجلل، باشکوه، حزن‌انگیز، دلفریب و تالاولو غریب در مورد فضای گنبدخانه حضرت معصومه(س) نیز نشان از ادراک فضایی قدسی و معنوی توسط مخاطب است.

جدول ۶: توصیفات و تأثیرات ادراکی سیاحان از سلسله مراتب تشریف به حرم حضرت معصومه(س)

مراحل تشریف	توصیفات و ویژگی‌هایی ذکر شده توسط سیاحان	تأثیرات ادراکی
مجموعه حرم	باشکوه، مجلل، عظیم، بسیار حیرت‌انگیز، احترام بسزا، بسیار زیبا، عالی، زوار دین‌دار و مخلص، احساس آزادی پس از انجام اعمال، مقبره بزرگ، جلوه خاص، منظره زیبا، محترم، جاه و جلال، وسیع، شگفت‌انگیز، خیره‌کننده، شکل بدیع، نو، درخشان، غیرمترقب، شرقی، بهت‌آور، حیران‌کننده، تجمل، گنجینه‌ای از کم‌نظیرترین و گران‌بهاترین صنایع دستی	بسیار خیره‌کننده و حیرت‌انگیز
بست (حیاط اول)	زیبا، مربع‌شکل، باغ، سنگ‌فرش بودن خیابان وسط، باغچه، گل‌های متعدد قشنگ، ریاحین، پوشیده از درختان کاج، اتاق بسیار، آب‌انبار، جوی آب صاف، حوض، اطعام مساکین، بست‌نشینی، تحصن	امنیت، شاداب و باصفا
دارالشفا (حیاط دوم)	بزرگ‌تر از حیاط اول، وسیع، سنگ‌فرش، درختان گوناگون، صفا و زیبایی حیاط اول را ندارد، حجره‌هایی برای خدام	سادگی

سرسبز، سردر باشکوه، آداب زیارت	مرمع، دوطبقه، حجره طلبه‌ها، ایوان و مهتابی، جوی، نهرهای کوچک، حوض بزرگ، پرآب، فواره، چهار درخت بزرگ پرسایه، چهارده پله سنگ مرمر درخشان، حجره برای مالاها و طلاب، روح‌افزا سردر مرتفع، وجود آداب خاص زیارت هنگام ورود به صحن عتیق	فیضیه (حیاط سوم)
شکوه و جلال معنویت	حوض زیبای لبریز از آب، حجرات با ایوان و مهتابی، جلوه و قشنگی، سردر مرتفع، بلندی و زیبایی بیشتر ضلع قبله، صدای فریاد و گریه و ناله و استغاثه	عتیق یا کهنه (حیاط چهارم)
وسعت و زیبایی	رونق، درخشان، حیاط وسیع، کاشی‌کاری با طرح‌های اسلیمی، مینایی، زیبا، باشکوه، مناره‌ها و ستون‌های دوک مانند، شگفت‌انگیز، ایوان ستون‌دار، سنگ‌های مرمر، حوض	صحن اتابکی
عظمت و شکوه	کاشی‌های الوان، بسیار ظریف، منعکس‌کننده نور خورشید، طلایی، بزرگ، زیبا، باشکوه، پوشش طلایی سر به فلک افراشته، تالوئی خیره‌کننده، بلند، جاذبه خاص، کم‌نظیر، همانند خورشید، راهنمای خوبی برای مسافران	گنبد
ابهت و بلندی	بلند، کاشی‌کاری ظریف، بالای مناره از جنس طلا، چراغ‌های نورانی در شب، بسیار زیبا، مناره‌های متعدد پشت باروی شهر، آبی‌رنگ، با ابهت و جلوه خاص، مجلل، راهنمای خوبی برای مسافران در شب	مناره
آرامش و سکینه	مرتفع، تابناک، کاشی‌کاری‌های زیبا و نفیس، سنگ‌های مرمر سپید و شفاف، طاق طلا، مسکن عباد و موطن زهاد	ایوان‌ها
نفیس	در بزرگ، نقوش زرین و لاجوردی، نقره‌کوب، ظریف	درگاه
نهایت زیبایی و دل‌فریبی، فضای قدسی نفیس	هشت‌ضلعی، بزرگ، زیبا، روشن، کاشی‌های الوان بسیار اعلا، روشنایی چراغ‌های بسیار از نقره و طلا، نهایت شکوه و جلال، طاق طلا، برافراشته، قندیل‌های بزرگ و درخشان، چراغ‌های مرصع، فرش‌های پشمین خوش‌بافت، پرده‌های نفیس، شکل متناسب، حیرت‌آور، مجلل، باشکوه، حزن‌انگیز، دل‌فریب، جلوه و تالوؤ غریب، نهایت تلاش برای زیبایی	گنبدخانه
خشوع و محبت	نرده‌ای سیمین و توپر به ارتفاع شش پا، نرده بزرگ، طلاکاری و نقره‌کاری زیبا، گوه‌های نقره‌ای، چشم را خیره می‌سازد، نقره خالص یکپارچه، بوسیدن ضریح، نزدیکی به بهشت	ضریح

نتیجه

یافته‌های این مقاله نشان می‌دهد که در مجموعه حرم حضرت معصومه (س) سلسله‌ای از فضاهای ورودی متعدد، متوالی و متباین وجود داشته است که با تأثیر بر ادراک عابران، حضور در حرم را به تجربه‌ای متمایز مبدل می‌کرده است. حرم در دوره صفوی، با چهار حیاط تودرتو که در وحدت فرمی با هم هستند با فعالیت‌های متنوع و مرتبط، و سردرهای مرتفع یکی از شاهکارهای معماری بناهای آرامگاهی و مذهبی ایران از نظر رعایت سلسله‌مراتب تشریف بوده است. حیاط اول محل بست نشستن مغضوبین حکومت، مقروضان، گناهکاران و فقیران و حیاط دوم محل شفای بیماران است. حیاط سوم محل تحصیل علم و دین است و پس از طی تعداد زیادی پله و گذر از ایوانی رفیع و پرتزبین، حیاط چهارم قرار دارد که محل تأمل و آمادگی برای زیارت است. در انتهای آن نقطه اوج بنای حرم، ایوان، گنبدخانه و ضریح وجود دارد. فرم و فعالیت‌های این چهار حیاط به گونه‌ای در توالی هم قرار گرفته‌اند که گویی می‌خواهند انسان خاکی را به افلاک رهنمون سازند. این چهار حیاط با القای شدید حس محرمیت با توجه به زن بودن مدفون آن، حالتی رازگونه و مقدس یافته‌اند. هرچند با دخل و تصرفات دوره قاجار کیفیت‌های موجود در این سلسله حیاط‌ها به تدریج از بین می‌رود ولی در اواخر این دوره با ساخت صحن اتابکی، مفصلی میان مجموعه شهر و حرم ایجاد می‌شود. بررسی‌های این پژوهش نشان می‌دهد سلسله‌مراتب تشریف به حرم جریانی از حس حضور در مسیر و نه صرفاً یک نقطه است که با ورود به اولین صحن آغاز و تا تماس با ضریح ادامه داشته است. کالبد اماکن مقدس ایران برای تقویت جریان این حضور و اثرگذاری بر ادراک و رفتار عابران دارای نقاط عطف فراوانی بوده‌اند که کیفیت و میزان آن در حرم حضرت معصومه (س) قابل توجه است.

منابع

- ارباب، محمدتقی بیگ. ۱۳۵۳. تاریخ دارالایمان قم به سال ۱۲۹۵. تصحیح سیدحسین مدرس طباطبایی. قم: مهر.
- برقی، سید علی اکبر. ۱۳۱۷. راهنمای قم. انتشارات دفتر آستانه قم.
- بروگش، هینریش. ۱۳۷۴. در سرزمین آفتاب، دومین سفرنامه هینریش بروگش. ترجمه مجید جلیوند. تهران: مرکز.
- بیکن، ادmond. ۱۳۸۶. طراحی شهرها. ترجمه فرزانه طاهری. تهران: مرکز مطالعات و تحقیقات معماری و شهرسازی ایران.
- پشه، لوتیجی. ۱۳۳۴. آلبوم شماره ۱۶۸ و ۶۷۹. آلبوم خانه کاخ موزه گلستان، تهران.
- پوپ، آرتور اپهام. ۱۳۸۸. معماری ایران. تدوین توسط آرمین رنجبر شورایی. ترجمه زهرا قاسم علی. تهران: سمیرا.
- پیرنیا، عبدالکریم. ۱۳۸۴. سبک‌شناسی معماری ایرانی. تهران: سروش دانش.
- تاورنیه، ژان باتیست. ۱۳۳۶. سفرنامه. تدوین حمید شیرانی. ترجمه ابوتراب نوری. کتابخانه سنایی.
- توسلی، محمود، و ناصر بنیادی. ۱۳۸۶. طراحی فضای شهری. تهران: مرکز مطالعات و تحقیقات شهرسازی و معماری ایران.
- توسلی، محمود. ۱۳۸۱. ساخت شهر و معماری در اقلیم گرم و خشک ایران. تهران: پیام.
- جلیل الدوله قاجار. ۱۳۷۹. آلبوم شماره ۴۳۸. آلبوم خانه کاخ موزه گلستان، تهران.
- جملی کارری، فرانچسکو جووانی. ۱۳۴۸. سفرنامه کارری. ترجمه عباس نخجوانی و عبدالعلی کارنگ. تبریز: اداره کل فرهنگ و هنر آذربایجان شرقی.
- حاجی قاسمی، کامبیز. ۱۳۸۹. گنجنامه: فرهنگ آثار معماری ایران، دفتر دوازدهم، امامزاده‌ها و مقابر (بخش دوم). تهران: دانشگاه شهید بهشتی.
- حسینی، سید محسن. ۱۳۹۰. سفر سوم ناصرالدین شاه به قم. در شناختنامه قم، توسط علی بنایی، قم: قم‌پژوهی، ۱۶۱-۱۸۲.
- حمزه‌نژاد، مهدی، و صبا خراسانی مقدی. ۱۳۹۱. گونه‌شناسی مزارهای اسلامی در ایران، بر اساس مفاهیم قدسی تشبیه، تنزیه، جمال و جلال. مطالعات معماری ایران (دانشگاه کاشان) (۲): ۱۰۹-۱۲۸.
- دانش‌پژوه، محمدتقی. ۱۳۵۵. گنجینه آستانه سنی فاطمه (ع) در قم. فرهنگ ایران زمین (۲۲): ۲۳۳-۲۳۹.
- دهشیدی، رضا. ۱۳۸۹. پژوهش در هنر اصیل معماری اسلامی ایرانی: حجره حجره همه جا یاد خدا. فرهنگ پویا ۱۹: ۱۰۷-۱۱۶.
- دیبا، داراب. ۱۳۷۳. مفاهیم و اصول بنیادی معماری ایران. معماری و فرهنگ ۱۵: ۱۵.
- شاردن، ژان. ۱۳۷۴. سیاحتنامه ایران. ترجمه اقبال یغمایی. جلد ۲. ۵ جلد. تهران: توس.
- شهابی‌نژاد، علی، و بهناز امین‌زاده. ۱۳۹۱. منظر ورودی میدان نقش جهان اصفهان؛ ارزش‌ها و مسئله‌ها. هنرهای زیبا (۴۹): ۲۷-۳۸.
- طوسی، محسن، و فهیمه فاضل‌نسب. ۱۳۹۱. بازشناسی نقش و تأثیر جریان‌های فکری عصر صفوی در شکل‌گیری ورودی مساجد مکتب اصفهان. هنرهای زیبا (۵۱): ۸۱-۹۰.
- عبدالله قاجار. ۱۳۷۴. آلبوم شماره ۱۶۷. آلبوم خانه کاخ موزه گلستان، تهران.
- عبدالله قاجار. ۱۳۶۵. آلبوم شماره ۲۰۸. آلبوم خانه کاخ موزه گلستان، تهران.
- فقیهی، علی اصغر. ۱۳۹۰. دیروز و امروز قم. قم: مرکز قم‌پژوهی.
- فیض، عباس. ۱۳۲۲. انجمن فروزان، در حالات جناب فاطمه معصوم و سایر امامزادگان قم. قم.
- قاضی‌زاده، حانیه. ۱۳۹۶. بررسی دگرگونی‌های حرم حضرت معصومه (س) در دوره ناصری، پایان‌نامه کارشناسی ارشد مطالعات معماری ایران. تهران: دانشگاه شهید بهشتی.
- کرزن، جرج ناتائیل. ۱۳۷۳. ایران و قضیه ایران. ترجمه غلامعلی وحید مازندرانی. جلد ۲. ۲ جلد. تهران: علمی فرهنگی.
- کیانی، یوسف. ۱۳۷۸. مجموعه حرم حضرت معصومه (س). مجله دانشکده ادبیات و علوم انسانی دانشگاه تهران ۳ (۳۹): ۶۳-۷۰.
- لوتی، پیر. ۱۳۷۲. به سوی اصفهان. ترجمه بدرالدین کتابی. تهران: اقبال.
- مدرسی طباطبایی، حسین. ۱۳۵۰. مدارس قدیم قم، مدارس قم در دوره صفوی. وحید ۹۵: ۱۲۴۷-۱۲۵۳.
- _____ . ۱۳۳۵. تربت پاکان. جلد ۲. قم: مطبعه مهر.
- معماریان، غلامحسین. ۱۳۸۷. معماری ایرانی: تقریر دکتر محمدکریم پیرنیا. تهران: سروش دانش.

- ممتحن، مهدی، عیسی حجت، و مسعود ناری قمی. ۱۳۹۶. تأملی در مفهوم و ارزش خلاقیت، ارزش خلاقانه معماری مبتنی بر الگو (مقایسه چهارچوب ارزشی سنتی، معاصر و اسلامی). *مطالعات معماری ایران* (۱۱): ۶۳-۸۴.
- ناصرالدین شاه قاجار. ۱۳۸۱. *سفرهای ناصرالدین شاه به قم*. تدوین فاطمه قاضی‌ها. تهران: سازمان اسناد ملی ایران، پژوهشکده اسناد.
- نائینی، میرزا علی اصغرخان. ۱۳۶۶. گزارش کویر، سفرنامه صفاءالسلطنه نائینی (تحفة الفقرا). تهران: اطلاعات.
- ندیمی، ضحی، کاظم مندگاری، و علی محمدی. ۱۳۹۳. اطوار مرکز، تحلیلی بر مراتب مفهوم مرکز در معماری. *مطالعات معماری ایران* (۵).

- وامبری، آرمین. ۱۳۷۲. *زندگی و سفرهای وامبری*. ترجمه محمدحسین آریا. تهران: علمی و فرهنگی.
- وزین افضل، مهدی. ۱۳۹۰. توسعه حرم حضرت معصومه و افزایش زائران قم در دوره ناصرالدین شاه. پژوهش در تاریخ (۴): ۶۵-۷۶.

- Alexander, Christopher, Sara Ishikawa, and Murray Silverstein. 1977. *A pattern Language*. Oxford: Oxford university press.

- Chardin, Jean. 1686. *Journal du voyage du Chevalier Chardin en Perse et aux Indes orientales la Mer Noire et par la Colchide: Qui contient le voyage de Paris à Ispahan*. Amsterdam: Jean Wolters & Ysbrand Haring.

- Coște, Pascal Xavier. 1867. *Monuments modernes de la Perse mesurés, dessinés et décrits par Pascal Coște*. Paris: A. Morel.

- Dieulafoy, Jane. 1887. *Une Archeologue en Perse 2ème partie : Ispahan Il faut tout quitter quand on voyage*. Vol. 2. 4 vols. Accessed 0.

- Hinz, Walther. 1938. *Iranische Reise. Eine Forschungsfahrt durch das heutige Persien*. Berlin: Hugo Bermühler Verlag.

- Pesce, Luigi. 1855. *Mosque of Koum*. The Metropolitan Museum of Art, New York. Accessed 01 10, 2017. <http://www.metmuseum.org/art/collection/search/652143>.

- Rapoport, Amos. 1977. *Human Aspects of Urban Form: Towards a Man—Environment Approach to Urban Form and Design*. Elsevier.

- Saadat, Bijan. 1977. *The Holy Shrine of Imam Zadeh Fatima Ma'suma, Qum*. Shiraz: Asia Institute, Pahlavi University. Accessed 05 02, 2017. <https://archnet.org>.

- Smithson, Alison. 1974. *Team 10 primer*. Cambridge: Massachusettt the mit press.

- White, Edward T. 2007. "Path, Portal, Place". In *Urban Design Reader*, by Matthew Carmona and Steve Tiesdell, 181-198. Routledge.

■ The Development History of the Holy Shrine of Hazrat-e Ma'soumeh (pbuh) in Qom, Iran: Hierarchy of Entry From the Safavid Period to the Qajar Period

Mohammad Rezayee Nedoushan

Ph.D. Urban Planning, Iran University of Science and Technology

Seyyed 'Abd-al-Hadi Danesh-pour

Associate Professor, Faculty of Architecture and Urban Planning, IUST

Mostafa Behzadfar

Professor, Faculty of Architecture and Urban Planning, IUST

Entrance to sacred places where pilgrims enter enthusiastically for pilgrimage and request for divine bestowal expose one of the characteristics of pilgrimage called the hierarchy of entry. There have been numerous studies on the necessity and quality of sequential spaces for entry to sacred sites in Iran, but little research has been done on the cognitive impact of this hierarchy on the visitor (pilgrim or tourist). The findings of this study show that the shrine of Hazrat-e Ma'soumeh (pbuh) always had a spatial hierarchy during the Safavid and Qajar periods, although it was constantly modified, and still different from how it is currently. This paper seeks to study the cognitive impact of the hierarchy of entry on the visitors of Hazrat-e Ma'soumeh holy shrine.

In order to reconstruct a proper picture of entry into the shrine in the Safavid and Qajar periods, a descriptive research method was used to analyze library sources, most importantly, pictorial sources (maps, engravings, and photographs) and written sources containing the history of the city of Qom—especially the travelogues written by pilgrims, merchants, and travelers who traveled to or passed through Qom. Since this study seeks to understand the cognitive impacts of the hierarchy of entry to sacred places, travelogues are the most important sources of research as they express the perception of writers upon their entrance to the shrine. Examination of visual sources and texts of travelogues reveals a clear picture of the hierarchy of entry to the shrine, as well as its development from the Safavid period to the end of the Qajar period. This paper, for the first time, introduces the hierarchy of entry to the holy shrine of Hazrat-e Ma'soumeh (pbuh) with details of sequential spaces and their cognitive impact on visitors.

Keywords: hierarchy of entry, perception, holy places, Hazrat-e Ma'soumeh Shrine, Qom

Journal of Iranian Architecture Studies

University of Kashan
School of Architecture and Art
ISSN: 2252-0635
E-ISSN: 2676-5020

Vol. 16, Autumn & Winter 2019
Director: Ali Omrani Pour, PhD
Editor- in-Chief: Gholam Hossein Memarian, PhD
Executive Director: Babak Alemi, PhD
Editor: Masoumeh Edalat Pour

Fax: (+98) 31 55913132
<http://jias.kashanu.ac.ir>
j.ir.arch.s@gmail.com

JIAS 16

1

JIAS

Journal of Iranian Architecture Studies

University of Kashan

School of Architecture and Art

Vol. 16, Autumn & Winter 2019

ISSN: 2252-0635

E-ISSN: 2676-5020

16

-
- **The Buildings of Nazar Garden in Shiraz and Their Physical/Functional Modifications**
'Ali Asad-pour
 - **New Findings regarding the Portal of the Jami' Mosque of Bam after the 2003 Earthquake**
'Issa Esfanjary Kenari, Amir-Hossein Karimi, Nasrin Pour-'Eidivand
 - **Newly Uncovered Architecture of the Sassanid Era in the Damavand Region**
Mohammad-Reza Ne'mati, 'Abbas-'Ali Rezayee-nia
 - **Architecture Design Utilizing Precedents**
The Study of How Iranian Professional Architects Use Design Precedents
Elham Mehr-doust, Ahmad Amin-poor, Hamid Nadimi
 - **The Development History of the Holy Shrine of Hazrat-e Ma'soumeh (pbuh) in Qom, Iran: Hierarchy of Entry From the Safavid Period to the Qajar Period**
Mohammad Rezayee Nedoushan, Seyyed 'Abd-al-Hadi Danesh-pour, Mostafa Behzadfar
 - **Comparative Study of the Architecture of the Tajrish Historical Bazaar and Arg Shopping Center: a Synomorphy Theory Approach**
Sorayya Tafakkor, Azadeh Shah-cheraghi, Farah Habib
 - **The Continuity of the Extended Family Structure within Contemporary Single-Family Houses, Case Study: Afghan Immigrant Households in Iran**
Mas'oud Nari Qomi, Mehdi Momtahan, Ma'soumeh Ehsani
 - **Analysis of the Interaction between the Formal Types of Traditional Houses and Spatial Configurations using Space Syntax, Case Study: Traditional Houses of Kashan**
Pooria Sa'adati Vaqar, Esma'il Zarghami, Abd al-Hamid Qanbaran
 - **Functional Patterns in the Spaces of Hosseiniehs of Taft**
Maryam Rajabi, Mohammad-Reza Noqsan Mohammadi, Mahdi Montazer al-Hodjjah
 - **Evaluating the Effectiveness of Daylight Performance Metrics in Predicting Visual Comfort, Case Study: Educational Architecture Design Studios in Tehran**
Nastaran Shafavi Moqaddam, Mohammad Tahsil-doust, Zahra Zomorrodiyan
 - **The Value Internalization Model in Architectural Education**
Design, Application, and Test of a Model for Students' Affective Development in the Design Studio
Farhad Shari'at-rad
 - **Annotation in Architecture: A Systematic Approach toward Mobilization and Development of Theoretical, Research, and Critical Basis in Architecture**
Maryam Gharavi al-Khansari