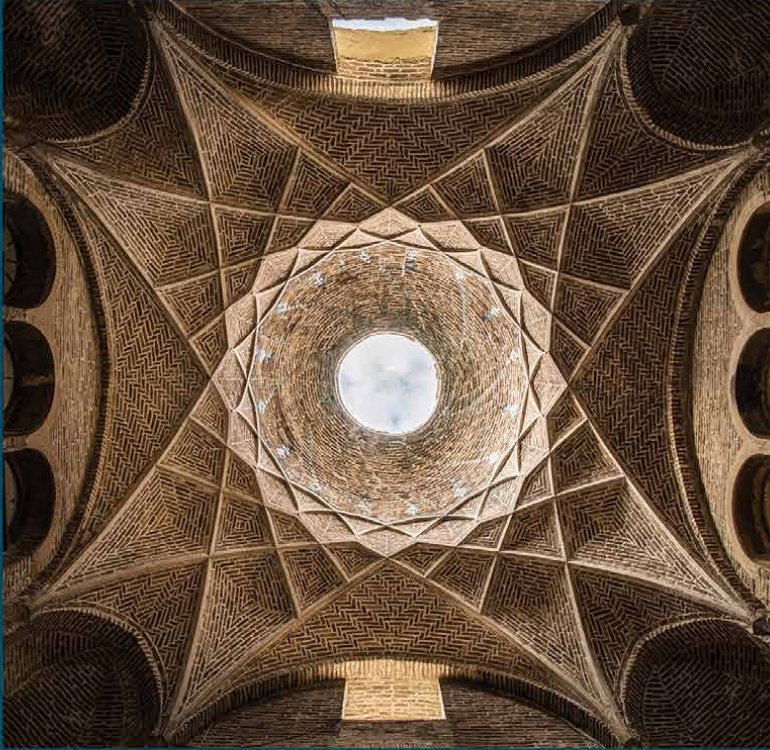


مطالعات معماری ایران ۱۶

دوفصلنامه علمی دانشکده معماری و هنر، دانشگاه کاشان

سال هشتم، شماره ۱۶، پاییز و زمستان ۱۳۹۸



- ◆ عمارت‌های باغ نظر شیراز و دیگر گونی‌های کالبدی - کارکردی آن‌ها
 - علی اسدپور
- ◆ نویافته‌های سردر مسجد جامع ارگ بم پس از زلزله ۱۳۸۲
 - عیسی اسفنجاری کناری / امیرحسین کریمی / نسرین پورعبیدی و نند
- ◆ معماری نویافته دوره ساسانی در منطقه دماوند
 - محمدرضا نعمتی / عباسعلی رضایی نیا
- ◆ طراحی معماری به کمک پیشینه‌ها؛ مطالعه شیوه‌های بهره‌گیری معماران حرفه‌ای ایران از پیشینه‌های طراحی
 - الهام مہردوست / احمد امین پور / حمید ندیمی
- ◆ سیر تحول حرم حضرت معصومه (س) با تأکید بر سلسله‌مراتب ورود (تشریف) از دوره صفوی تا دوره قاجار
 - محمد رضایی ندوشن / سید عبدالهادی دانشپور / مصطفی بهزادفر
- ◆ بررسی تطبیقی معماری بازار تاریخی تجریش و مرکز خرید ارگ تهران بر اساس نظریه سینومرفی (هم‌ساختی کالبد-رفتار)
 - ثریا تفکر / آزاده شاهچراغی / فرح حبیب
- ◆ تداوم ساختار خانواده گسترده در خانه‌های تک‌خانواری معاصر؛ نمونه موردی: بررسی سکونت خانوادگی مهاجران افغان در ایران
 - مسعود ناری قمی / مهدی ممتحن / معصومه احسانی
- ◆ واکوی تعامل بین گونه‌های شکلی مسکن سنتی و ارتباطات فضایی با استفاده از ابزار نحو فضا (نمونه موردی: خانه‌های سنتی کاشان)
 - پوریا سعادت‌ی وقار / اسماعیل ضرغامی / عبدالحمید قنبران
- ◆ شناخت الگوی کارکرد فضا در حسینیه‌های شهر تفت
 - مریم رجیبی / محمدرضا نقصان محمدی / مهدی منتظرالحجه
- ◆ بررسی کارایی شاخص‌های نور روز در ارزیابی کیفیت آسایش بصری کاربران
 - نسترن شفقوی مقدم / محمد تحصیلدوست / زهراسادات زمردیان
- ◆ الگوی درونی‌سازی ارزش‌ها در آموزش معماری؛ طرح، کاربری و آزمون مدلی برای رشد عاطفی دانشجویان در کارگاه طراحی
 - فرهاد شریعت راد
- ◆ حاشیه‌نویسی در معماری: رویکردی نظام‌مند در راستای تحرک بخشی و توسعه پایه‌های نظری، پژوهشی و انتقادی معماری
 - مریم غروی خوانساری

مطالعات معماری ایران

دوفصلنامه علمی دانشکده معماری و هنر، دانشگاه کاشان

سال هشتم، شماره ۱۶، پاییز و زمستان ۱۳۹۸
صاحب امتیاز: دانشگاه کاشان
مدیر مسئول: دکتر علی عمرانی پور
سر دبیر: دکتر غلامحسین معماریان
مدیر داخلی: دکتر بابک عالمی

هیئت تحریریه (به ترتیب الفبا):
دکتر ایرج اعتصام، استاد دانشگاه آزاد اسلامی، واحد علوم و تحقیقات
دکتر عباس اکبری، دانشیار دانشگاه کاشان
دکتر مجتبی انصاری، دانشیار دانشگاه تربیت مدرس
دکتر حمیدرضا جیحانی، دانشیار دانشگاه کاشان
دکتر پیروز حناچی، استاد دانشگاه تهران
دکتر شاهین حیدری، استاد دانشگاه تهران
دکتر فاطمه کاتب، استاد دانشگاه الزهرا (س)
دکتر حسین کلاتتری، دانشیار جهاد دانشگاهی
دکتر اصغر محمد مرادی، استاد دانشگاه علم و صنعت ایران
دکتر غلامحسین معماریان، استاد دانشگاه علم و صنعت ایران
دکتر محسن نیازی، استاد دانشگاه کاشان

درجه علمی پژوهشی دوفصلنامه مطالعات معماری ایران طی نامه شماره ۱۶۱۶۷۶ مورخ ۱۳۹۰/۰۸/۲۱ دبیرخانه کمیسیون نشریات علمی کشور، وزارت علوم، تحقیقات و فناوری ابلاغ گردیده است.

پروانه انتشار این نشریه به شماره ۹۰/۲۳۰۳۰ مورخ ۹۱/۹/۷ از وزارت فرهنگ و ارشاد اسلامی صادر شده است.
این نشریه حاصل همکاری مشترک علمی دانشگاه کاشان با دانشکده معماری دانشگاه تهران، دانشگاه تربیت مدرس، دانشگاه الزهرا (س)، دانشگاه آزاد اسلامی واحد علوم و تحقیقات، دانشگاه شهید رجایی و پژوهشکده فرهنگ، هنر و معماری جهاد دانشگاهی است.
نشریه مطالعات معماری ایران در پایگاه استنادی علوم کشورهای اسلامی (ISC)، پایگاه اطلاعات علمی جهاد دانشگاهی (SID)، پایگاه مجلات تخصصی نور (noormags.ir)، پرتال جامع علوم انسانی (ensani.ir) و بانک اطلاعات نشریات کشور (magiran.com) نمایه می شود.
تصاویر بدون استناد در هر مقاله، متعلق به نویسنده آن مقاله است.
(نسخه الکترونیکی مقاله های این مجله، با تصاویر رنگی در تارنمای نشریه قابل دریافت است.)

عکس روی جلد: حمیدرضا بانی
(چهارسوق بازار تاریخی نراق)
همکار اجرایی: مهندس نغمه اسدی چیمه
نشانی دفتر نشریه: کاشان، بلوار قطب راوندی، دانشگاه کاشان، دانشکده معماری و هنر، کدپستی: ۸۷۳۱۷-۵۳۱۵۳
پایگاه اینترنتی: jias.kashanu.ac.ir
شاپا: ۲۲۵۲-۰۶۳۵
ایرانامه: j.ir.arch.s@gmail.com

ناشر: مرکز منطقه ای اطلاع رسانی علوم و فناوری (RICEST)
انتشارات: ۰۷۱-۳۶۴۶۸۴۵۲
نمایر: ۰۷۱-۳۶۴۶۸۳۵۲

این نشریه در «ایران ژورنال» نظام نمایه سازی مرکز منطقه ای اطلاع رسانی علوم و فناوری (RICEST) به نشانی <http://ricest.ac.ir> و پایگاه استنادی علوم جهان اسلام (ISC) به نشانی <http://isc.gov.ir> نمایه می شود.



دانشگاه تربیت مدرس

فهرست

- ۵ عمارت‌های باغ نظر شیراز و دگرگونی‌های کالبدی - کارکردی آن‌ها
علی اسدپور
- ۲۵ نویافته‌های سردر مسجدجامع ارگ بم پس از زلزله ۱۳۸۲
عیسی اسفنجاری کناری / امیرحسین کریمی / نسرين پورعیدی‌وند
- ۴۷ معماری نویافته دوره ساسانی در منطقه دماوند
محمدرضا نعمتی / عباسعلی رضایی‌نیا
- ۶۱ طراحی معماری به کمک پیشینه‌ها؛ مطالعه شیوه‌های بهره‌گیری معماران حرفه‌ای ایران از پیشینه‌های طراحی
الهام مهردوست / احمد امین‌پور / حمید ندیمی
- ۸۱ سیر تحول حرم حضرت معصومه (س) با تأکید بر سلسله‌مراتب ورود (تشریف) از دوره صفوی تا دوره قاجار
محمد رضایی ندوشن / سید عبدالهادی دانشپور / مصطفی بهزادفر
- ۱۰۵ بررسی تطبیقی معماری بازار تاریخی تجریش و مرکز خرید ارگ تهران بر اساس نظریه سینومرفی
(هم‌ساختی کالبد-رفتار)
ثریا تفکر / آزاده شاهچراغی / فرح حبیب
- ۱۳۳ تدویم ساختار خانواده گسترده در خانه‌های تک‌خانواری معاصر؛ نمونه موردی: بررسی سکونت خانوادگی
مهاجران افغان در ایران
مسعود ناری قمی / مهدی ممتحن / معصومه احسانی
- ۱۵۳ واکاوی تعامل بین گونه‌های شکلی مسکن سنتی و ارتباطات فضایی با استفاده از ابزار نحو فضا (نمونه
موردی: خانه‌های سنتی کاشان)
پوریا سعادت‌ی و قار / اسماعیل ضرغامی / عبدالحمید قنبران
- ۱۸۱ شناخت الگوی کارکرد فضا در حسینیه‌های شهر تفت
مریم رجبی / محمدرضا نقصان محمدی / مهدی منتظرالحجه
- ۲۰۵ بررسی کارایی شاخص‌های نور روز در ارزیابی کیفیت آسایش بصری کاربران (مطالعه موردی: فضاهای
آموزشی دانشکده‌های معماری شهر تهران)
نسترن شفوی مقدم / محمد تحصیلدوست / زهراسادات زمردیان
- ۲۲۹ الگوی درونی‌سازی ارزش‌ها در آموزش معماری
طرح، کاریست و آزمون مدلی برای رشد عاطفی دانشجویان در کارگاه طراحی
فرهاد شریعت راد
- ۲۴۷ حاشیه‌نویسی در معماری: رویکردی نظام‌مند در راستای تحرک‌بخشی و توسعه پایه‌های نظری، پژوهشی و
انتقادی معماری
مریم غروی الخوانساری
- ۲۷۳ راهنمای تدوین و ارسال مقاله
- ۲۷۵ بخش انگلیسی

عمارت‌های باغ نظر شیراز و دگرگونی‌های کالبدی- کارکردی آن‌ها

علی اسدپور*

تاریخ دریافت: ۱۳۹۷/۰۸/۱۷ تاریخ پذیرش: ۱۳۹۸/۱۱/۲۹

چکیده

باغ ایرانی در طول حیات تاریخی خود، کارکردهای گوناگونی داشته و محل رخداد‌های متعددی بوده است. از این روی، افزون بر عمارت اصلی باغ می‌توان نشانی از دیگر عمارت‌ها را نیز بازجست. باغ نظر شیراز با قدمتی دست‌کم از روزگار زند همواره باغی کلیدی در مجموعه‌ی زندیه بوده که تاکنون تحولات کالبدی- کارکردی متعددی یافته است. با این حال مبنای پژوهشی ژرف نبوده است. هدف این پژوهش بازشناسی مجموعه‌ی عمارت‌های جنبی این باغ از روزگار زند تاکنون و بازشناسی ارزش‌های معماری و هندسی این عمارت‌هاست که هم‌اکنون از میان رفته‌اند. راهبرد این پژوهش تفسیری تاریخی است که با نگاهی تبیینی و کل‌نگر به روایت تحولات عمارت‌های جنبی باغ مبتنی بر اسناد نوشتاری، تصاویر و عکس‌ها و دیگر مستندات اندک میدانی می‌پردازد. نتایج این پژوهش نشان می‌دهند که این باغ همواره در طول حیات خود تا پیش از روزگار پهلوی به‌عنوان کانون حکومتی تشریفاتی شهر بوده و در دوره‌ی معاصر نیز ماهیتی فرهنگی به خود گرفته است. عمارت‌های باغ به‌جز عمارت اصلی آن (کلاه‌فرنگی)، شامل «عمارت‌های سردر» در روزگار زند و مجموعه‌ی «عمارت آینه یا کاخ همایون» (شامل سه بنای متصل به یکدیگر) و «عمارت خورشید» هستند که در روزگار قاجار ساخته شده‌اند. عمارت آینه با ایوان آینه‌کاری شده مهم‌ترین بنای رسمی باغ با ازاره‌هایی از پهلوانان شاهنامه بوده که در ضلع شمال غربی باغ ساخته شده است و عمارت خورشید در ضلع شمالی باغ واقع شده و محل انجام امور دیوانی بوده است. تحولات رخ‌داده در عمارت‌های جانبی باغ را می‌توان در شش دسته جای داد: ۱. شکل‌گیری عمارت‌های اولیه (زندیان)؛ ۲. تحول و دگرگونی (فتحعلی‌شاه)؛ ۳. تداوم و فرسایش (محمدشاه و ناصرالدین‌شاه)؛ ۴. رونق و شکوفایی (مظفرالدین‌شاه)؛ ۵. فرسایش (احمدشاه)؛ ۶. نابودی و تخریب (پهلوی اول).

کلیدواژه‌ها:

باغ نظر، عمارت آینه، عمارت خورشید، کلاه‌فرنگی، زندیه.

* استادیار، دانشکده معماری و شهرسازی، دانشگاه هنر شیراز، asadpour@shirazartu.ac.ir

پرسش‌های پژوهش

۱. معماری عمارت‌های جانبی باغ نظر در روزگار قاجار چگونه بوده و سازمان فضایی آن‌ها چه الگویی داشته است؟
۲. چه نسبتی میان کوشک اصلی باغ (کلاه‌فرنگی)^۱ با عمارت‌های جانبی آن از نظر طرح کلی باغ و کارکردی وجود داشته است و این عمارت‌ها به چه ترتیبی ساخته شده‌اند؟
۳. نقش این عمارت‌ها در تحولات کارکردی باغ چه بوده است و چگونه خود را با این تحولات تطبیق داده‌اند؟

مقدمه

مکان قرارگیری باغ نظر در ساخت تاریخی شهر شیراز آن را به پایگاهی برای تحولات حکومتی، دیوانی و فرهنگی بدل کرده که تا دوره پهلوی نیز همچنان زنده و پویا بوده است. به لحاظ تاریخی این باغ بخشی از مجموعه زندیه است که در محله «درب شاهزاده» و در ضلع جنوبی میدان توپخانه و روبه‌روی عمارت دیوان‌خانه قرار داشته است. در خصوص حدود و طرح آن تردیدهایی وجود دارد و احتمال وجود باغ پیش از زندیان همچنان مبهم است؛ برخی معتقدند که این باغ پیش از دوره کریم‌خان معمر بوده (دانش‌پژوه ۱۳۷۷، ۲۱۰) زیرا بنیاد مجموعه زندیه را بر ویرانه‌های مستحذات صفوی می‌دانند (بنیادی ۱۳۷۱، ۶۲) که در نتیجه آن، بخش‌هایی از باغ حکومتی صفوی به باغ نظر تبدیل شده است. اما آنچه امروز پابرجاست از کریم‌خان است. نقل است که «طرح آن را مرحوم وکیل ریخته، یک کلاه‌فرنگی چهارفصل ساخته و در چهار سمت آن، چهار حوض بزرگ قرار داده است» (فرصت حسینی شیرازی ۱۳۷۷، ۸۳۰). باغ نظر در زمان او باغ حکومتی است (کریمی ۱۳۴۴، ۵۷)، «محل جلوس حکومت» بوده (فرصت حسینی شیرازی ۱۳۷۷، ۸۳۰) و برای «پذیرایی‌ها و سلام‌های رسمی و جشن‌ها» مورد استفاده بوده است (سامی ۱۳۶۳، ۵۹۱). با این حال این فرضیه نیز وجود دارد که کریم‌خان باغ را برای مقبره خود ساخته باشد؛ زیرا پس از مرگ وی را در «شاه‌نشین شرقی کوشک هشت‌ضلعی آن مدفون کردند ولی بعداً آقا محمدخان قاجار قبر او را نبش کرد و جسدش را به تهران برد و در زیر پلکان قصر گلستان دفن کرد» (بهریزی ۱۳۵۴، ۱۵۰) و سرانجام در سال ۱۳۱۳ ش عمارت آن به موزه پارس تبدیل شد که تا به امروز نیز چنین است.

از سوی دیگر، آنچه از عمارت‌های گوناگون باغ بر جای مانده، تنها کوشک مرکزی آن معروف به کلاه‌فرنگی است. دانسته‌های کنونی از دیگر عمارت‌های این باغ به‌ویژه در روزگار قاجاریان پراکنده هستند و درباره طرح آن‌ها تاکنون بررسی موشکافانه‌ای نشده است. همچنین، هرچند تحولات باغ نظر در روزگار زندیان اندک است ولی دگرگونی‌های قابل توجهی در دوره قاجاریان دارد که کمتر موضوع پژوهشی مستقل بوده است. ساخت این عمارت‌ها تأثیرات مهمی در تداوم جایگاه حکومتی و دیوانی باغ در روزگار قاجاریان داشته و تخریب آن‌ها در عصر پهلوی بخش مهمی از تاریخ این باغ را پاک کرده است. به همین سبب درک کنونی از باغ نظر، مخدوش و محدود به دوره زندیان گردیده و عمارت‌های کلیدی این باغ در روزگار قاجار از تاریخ باغ‌سازی شهر حذف شده است. هدف این پژوهش، بازخوانی معماری و کارکرد عمارت‌های جانبی باغ نظر در بستر دگرگونی‌های ایجادشده در نقش و کارکرد باغ از زندیان تاکنون است. نقشه‌ها، عکس‌ها و تصاویر موجود به همراه متون و اسناد نوشتاری به‌ویژه در دوره قاجار بخشی از این ویژگی‌های معمارانه را روشن می‌سازند که در این نوشتار به آن‌ها پرداخته شده است.

۱. روش پژوهش

راهبرد این پژوهش، تفسیری تاریخی است. مراد از تفسیر در اینجا «جستجوی پدیده‌ای اجتماعی کالبدی در زمینه‌ای پیچیده، با جهت‌گیری تبیینی روایتی و کل‌نگر» است که مبتنی بر شناسایی، سازمان‌دهی و ارزیابی / تحلیل داده‌ها و

شواهد تعیین‌گر، زمینه‌ای و استنباطی (گروت و وانگ ۱۳۸۴، ۱۳۶، ۱۵۲ و ۱۵۴-۱۵۷) به بررسی باغ نظر و مجموعه بناهای ساخته‌شده در آن از روزگار زندیان تا پهلوی اول می‌پردازد. فرایند پژوهش شامل مطالعات نظری پایه، بررسی پیشینه پژوهش و مطالعه عکس‌ها و کروکی‌های تاریخی موجود از این بناهاست. اعتبارسنجی عکس‌های قدیمی با توجه به جهت عکس‌برداری، مشخص بودن ارگ کریم‌خانی، عمارت کلاه‌فرنگی و اجزای مشترک عمارت‌ها در هر عکس ممکن شده است. نوشته‌های ذیل هر عکس نیز در صورت وجود به تاریخ‌گذاری دقیق عکس کمک کرده است. شرح رویدادهای رخ داده در هر عکس مانند مراسم نظامی و دیوانی نیز به تاریخ‌گذاری کمک می‌کند. تحلیل اطلاعات دیداری هر عکس به همراه بررسی اطلاعات نوشتاری موجود در کتاب‌ها و سفرنامه‌ها در انطباق با یکدیگر به تقویت تحلیل‌ها و استنباط درست از موضوع می‌انجامد که تا رسیدن به اغنای نظری ادامه داشته است. چنین فرایند پشتیبانی داده‌ها میان منابع گوناگون به نتیجه‌گیری نهایی منتهی می‌شود. گاه‌شماری تحولات عمارت‌های جانبی باغ نظر در سیری خطی تنظیم شده و تلاش شده است کلیدی‌ترین ویژگی‌های هر دوره شناسایی شود. ترسیم نماها مبتنی بر اندازه‌گیری مقیاس‌های انسانی در تصویر و همچنین اندازه‌گیری یکی از حجاری‌های برجای‌مانده از ازاره سنگی یکی از عمارت‌ها (نقوش پهلوانان شاهنامه) که هم‌اکنون در محوطه باغ نظر نگهداری می‌شود، انجام شده است. جزئیات نماهای تولیدشده، با مطالعه و مقایسه عکس‌های گوناگون با یکدیگر تدقیق شده است و ترسیم روابط فضایی پیشنهادی مبتنی بر ساختار نما و هندسه فضایی پلان‌ها در نمونه‌های مشابه (مانند بنای دیوان‌خانه و ارگ) و نیز اصول معماری ایرانی و آنچه در تصاویر دیده می‌شود، حدس زده شده است. این دیگرام‌ها قطعیت ندارند با این حال الگوی سازمان‌دهی درونی عمارت‌ها را تا حدی نمایان می‌سازند.

۲. پیشینه پژوهش

بیشتر نوشته‌های موجود در خصوص باغ نظر شیراز به کوشک اصلی آن (کلاه‌فرنگی) پرداخته‌اند. شرحی که از این باغ در کتب تاریخ معماری ایران آمده است تنها به عمارت اصلی و طرح و هندسه کلی آن اشاره دارند (مانند پیرنیا ۱۳۸۷، ۴۴۹؛ ۱۳۷۸، ۳۰۱؛ ۱۳۸۰، ۳۴۰). آریانپور در کتاب پژوهشی در شناخت باغ‌های ایران و باغ‌های تاریخی شیراز، نقشه‌ای از پلان‌های کوشک اصلی باغ عرضه داشته است (آریانپور ۱۳۶۵) و درجایی دیگر نیز به برخی از بناهای جانبی باغ اشاراتی گذرا دارد (همو ۱۳۸۳، ۱۲۶-۱۳۱)؛ با این حال تصویر و مستندات از طرح آن‌ها به دست نمی‌دهد. دیگر پژوهش‌ها به بررسی ویژگی‌های هنری کلاه‌فرنگی پرداخته‌اند. برای نمونه، شایسته‌فر (۱۳۸۹) در «تزیینات کاشی‌کاری نمای بیرونی موزه پارس شیراز» به مطالعه مضامین این کاشی‌کاری‌ها همت گماشته و یا نقوش گیاهی موجود در نقاشی‌های دیواری درون عمارت کلاه‌فرنگی نیز در بخشی از پژوهش میرشمسی و همکاران (۱۳۹۶) تحلیل شده است. بدین ترتیب تاکنون مطالعه مدون و یکپارچه‌ای در زمینه ویژگی‌های هندسی و تحولات عمارت‌های باغ انجام نشده است. از این‌رو، پژوهش کنونی می‌تواند گامی برای بررسی و شناخت دقیق‌تر عمارت‌هایی تلقی شود که از دست رفته‌اند. افزون بر این، اسناد معماری عرضه‌شده در این نوشتار نیز پیش‌تر تهیه نشده است و می‌تواند مبنایی برای تحلیل‌های دیگر پژوهش‌ها تلقی شود.

۳. عمارت‌های باغ نظر شیراز در اسناد و مدارک

عمارت اصلی یا کوشک باغ نظر، بنایی هشت‌ضلعی و ساخته‌شده از آجر و تزیین‌شده با کاشی است. این عمارت آجری که یک و نیم متر از تراز کنونی باغ بالاتر است، ازاره سنگی حجاری‌شده و هشت اسپر کاشی‌کاری در نماهای جانبی دارد. در میانه کوشک حوضی هشت‌ضلعی از مرمر و در چهارسوی اتاق‌های میانی، چهار شاه‌نشین با تابلوهای نقاشی و آسمانه‌ای مقرنس‌کاری‌شده از گل و مرغ جای گرفته است (تصویر ۱). هرچند این عمارت پس از سقوط زندیان اهمیت گذشته خود را نیافت، باغ نظر همچنان باغی حکومتی باقی ماند. با توجه به اینکه هدف از این پژوهش بررسی عمارت‌های جانبی باغ نظر شیراز است، از ذکر ویژگی‌های معماری کوشک اصلی آن صرف‌نظر شده است.

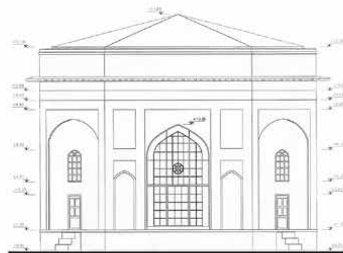
داده‌های موجود از عمارت‌های باغ، در دو دسته کلی تنظیم شده‌اند؛ دسته نخست به طرح کلی باغ در نقشه‌های تهیه‌شده از آن و در پیوند با مجموعه زنده اختصاص دارد. در این بخش، دیدگاه‌های گوناگون درباره شکل کلی باغ بررسی شده است. بخش دوم به تحلیل عکس‌های موجود از عمارت‌های جانبی باغ می‌پردازد. عکس‌ها بر اساس سیر زمانی تنظیم شده‌اند و ویژگی‌های قابل تشخیص در هر عکس روی آن نوشته شده و تحولات بناها بر اساس آن‌ها دسته‌بندی شده‌اند. از آنجا که تاریخ‌گذاری عکس‌ها اهمیت ویژه‌ای دارد، می‌بایست پاره‌ای ملاحظات به شرح زیر در نظر گرفته شوند:

الف. بخشی از عکس‌ها دارای نوشته‌هایی هستند که در زمان تهیه عکس توسط عکاس نگاشته شده‌اند. این نوشته‌ها شامل موضوع عکس و یا تاریخ آن به هجری قمری است. در این موارد نام والی یا موضوع عکس برای کنترل حدود تاریخی عکس مورد استفاده بوده است.

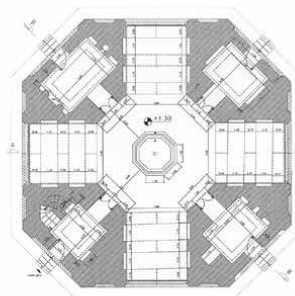
ب. پاره‌ای از عکس‌ها که فاقد داده‌های نوشتاری هستند نیز به استناد منابعی که از آن‌ها اخذ شده‌اند، دارای نوشته‌هایی در توصیف عکس توسط عکاس یا مالکان عکس بوده است که عیناً مورد استفاده قرار گرفته‌اند. کنترل این عکس‌ها با نمونه‌های پیشین به جانمایی درست آن‌ها در سیر تاریخی مورد نظر پژوهش کمک فراوانی کرده است. ج. از آنجا که تاریخ‌های اشاره‌شده برای هر عکس به هجری قمری است، این موارد به هجری شمسی نیز آورده شده‌اند. با توجه به اختلاف سال قمری و خورشیدی و از آنجا که دقت تاریخ‌های قمری در حد سال می‌باشند، در تبدیل آن‌ها به هجری شمسی، تلاش شده است سال شمسی بر اساس بیشترین تطابق با تاریخ قمری آن در نظر گرفته شود.



دید به ضلع شمالی



نمای شرقی



پلان همکف

تصویر ۱: عمارت کلاه‌فرنگی در باغ نظر شیراز (سازمان میراث‌فرهنگی، صنایع دستی و گردشگری فارس)

۱.۳. طرح باغ و دگرگونی‌های آن

از پیشینه باغ تا پیش از زندیان اطلاعی در دست نیست. توسلی و بنیادی (۱۳۸۶) بر این باورند که مجموعه زنده بر ویرانه‌های صفوی ساخته شده است؛ از این رو، باغ نظر را بخشی از باغ حکومتی دوره صفوی می‌دانند. مبنای این نظر را باید در باور نویسندگان به الگوبرداری دیگر شهرها از ایده محورهای چهارباغ اصفهان در توسعه شهری دانست. چنین تصویری راجع به شیراز و محور منتهی به باغ‌های حکومتی آن توسط کیانی (۱۳۷۴، ۶۶۰) و بنیادی (۱۳۷۱، ۶۱) نیز عرضه شده است و هندسه و فرضیات مرتبط با آن نیز یکجا جمع شده‌اند (نک: اسدپور ۱۳۸۶). تحولات طرح باغ نظر بر اساس منابع موجود در چهار دوره از صفوی تا پهلوی در جدول ۱ ارائه شده است. از دید توسلی و بنیادی (۱۳۸۶)، باغ نظر در روزگار صفوی مربع‌شکل بوده و گوشک آن دقیقاً در میانه باغ قرار داشته است. افزون بر تقسیمات چهاربخشی، قطره‌هایی نیز در کرت‌بندی باغ ترسیم شده است. مشخص نیست که چه داده‌هایی نگارندگان را به این نتایج رسانده‌اند، با این حال نگاهی به ساختار پیشنهادی آن‌ها در پیوند میدان شاه به قصر و باغ نظر که در این نقشه «باغ حکومتی» نامیده شده، نشان‌دهنده الگوی ارتباطی میدان نقش جهان اصفهان با عمارت‌های حکومتی - اقامتی

پیرامون خود است. در این نقشه، ارتباط باغ حکومتی با مجموعه باغ‌های شمالی آن نیز به مراتب با نحوه دسترسی به مجموعه باغ‌های واقع در محور چهارباغ اصفهان مشابه در نظر گرفته شده است. چنین پنداری تاکنون فاقد منابع و مستندات کافی برای اثبات است. بازنمایی طرح باغ نظر در روزگار زندیان توسط توسلی و بنیادی نیز نشان می‌دهد که هندسه مربع‌شکل پیشین به واسطه احداث حمام و کیل در سوی غربی مسجد خدشه‌دار شده و گوشک تازه باغ نیز دیگر در میانه نیست (۱۳۸۶، ۷۶). با این حال نخستین نقشه دقیق از شیراز (نقشه سپاه روس به سال ۱۸۵۰م/ ناصرالدین شاه قاجار) باغ را با هندسه مربع‌مستطیل شکل با عمارتی در مرکز نشان می‌دهد که در شمال آن، میدان توپخانه و در غرب آن میدان اسطبل قرار دارد. در این نقشه، برخلاف پیشنهادات توسلی و بنیادی، طرح باغ هندسه منظم و بقاعده‌ای دارد و حمام و کیل خدشه‌ای بر طرح کلی باغ ایجاد نکرده است. به نظر می‌رسد که نقشه روس‌ها به‌رغم خطاهایی که در اندازه‌گیری و ترسیم می‌توانند داشته باشند، به واقعیت نزدیک‌تر باشد.

در روزگار پهلوی اول و زمامداری «دولت‌شاهی» (والی فارس)، یعنی سال ۱۳۱۴ ش (۱۹۳۶م)، یا به روایتی دیگر ۱۳۱۳ (به‌روز ۱۳۵۴، ۱۴۸) و یا سال ۱۳۱۵ ش (سامی ۱۳۶۳، ۵۹۷) - خیابان زند که در گذشته درختانی مانند چهارباغ اصفهان داشت، امتداد داده شد به‌طوری که از جلوی عمارت کلاه‌فرنگی گذشته، عمارت آینه را خراب و قسمتی از بازار و کیل را نیز قطع کرد تا به دروازه سعدی منتهی گردید (کریمی ۱۳۴۴، ۶۵). در این اقدام بخش‌های فراوانی از باغ نظر و میدان مشق در این روزگار تخریب گردید و به‌جای آن ساختمان‌های شهرداری، دادگستری، دبیرستان و هنرستان نمازی، دبیرستان ناظمیه، دبستان زند، اداره آموزش و پرورش، کتابخانه و اداره دارایی ساخته شدند. علی سامی (باستان‌شناس) درباره تغییرات شهر از سال ۱۳۰۰ ش به این سو می‌نویسد: «باغ کنونی موزه^۳ از قسمت شمال و مشرق بزرگ‌تر بود. خیابان شرقی موزه و همه مغازه‌های سمت شرقی‌اش و در سمت شمال موزه هم به‌اندازه طول و عرض حوض بزرگ جنوبی موزه، باغ ادامه داشت. یک درب آن یعنی درب شمالی به میدان توپخانه و در جنوبی‌اش به سایر بناهای کریم‌خانی که اکنون اداره دارایی است باز می‌شد؛ بنابراین باغ کریم‌خانی که آرامگاه او در عمارت کلاه‌فرنگی وسط آن قرار داشته، شامل باغ کنونی موزه، خیابان شرقی و خیابان زند، دبیرستان نمازی، دبیرستان حرفه‌ای نمازی، کتابخانه ملی، دبیرستان دخترانه ناظمی، دبستان زند، اداره تربیت‌بدنی و اداره آموزش و پرورش می‌باشد» (سامی ۱۳۶۳، ۵۲۳). از آن زمان تاکنون، باغ نظر تحولات چشمگیری نیافته است.

جدول ۱: هندسه باغ نظر شیراز در آرای گوناگون

صفویان	زندیان	قاجاریان	پهلوی
			
(توسلی و بنیادی ۱۳۸۶، ۷۴)	(توسلی و بنیادی ۱۳۸۶، ۷۶)	(مهریار و دیگران ۱۳۷۸، ۲۲۹)	عکس هوایی سال ۱۳۳۵ ش
باغ نظر (به رنگ خاکستری) در شمال قصر صفوی و با هندسه مربع و گوشکی در میانه خود است که با مسجد در جنوب غرب خود نیز هم‌جواری است.	باغ نظر بخش زیادی از مساحت مجموعه زندیه را در این طرح به خود اختصاص داده و هندسه آن با ساخت بناهای جدید خاندان زند، دگرگون شده است. گوشک نیز دیگر مرکزیت هندسی را ندارد.	باغ نظر در نقشه روس‌ها از بازنمایی پیشین به مراتب کوچک‌تر است. هندسه مربع‌مستطیل (کشیدگی شرقی غربی) با تقسیمات چهاربخشی منظم در کرت‌بندی‌ها داشته و عمارتی در میانه هندسی آن قرار دارد.	محدوده کنونی باغ نظر حاصل مداخلات سال‌های ۱۳۱۴ و ۱۳۱۶ در توسعه معابر شهری و ساخت بناهای مدرن است.

۲.۳. عمارت‌های باغ نظر در متون و اسناد تصویری

در منحصربه‌فردترین تاریخ‌نگاری روزگار زند، یعنی تاریخ گیتی‌گشا، نوشته محمدصادق موسوی نامی اصفهانی (۱۳۶۳، ۲۵۵)، تأکید فراوانی به ارگ و باغ نظر شده ولی شرحی از طرح باغ و عمارت‌های آن نیامده است؛ برای نمونه در آن به صلح و آشتی میان علی‌مرادخان و علینقی‌خان در باغ نظر اشاره شده است. کارستن نیبور^۴ که در اوایل دوره زندیان (۱۷۶۵م/ ۱۱۷۸ق، ۱۱۴۳ش) به شیراز سفر کرده، باغ را تنها باغ چشمگیر شهر می‌داند که در میانه آن ساختمان هشت‌گوشی داشته و «دو ساختمان کناره بلند» نیز در آن دیده می‌شده است که در یک سمت از ساختمان بلند کناره، در کنار دیوار باغ، محوطه چهارگوش بزرگی قرار داشته که دارای رواق‌هایی به شکل اتاق‌های کوچک بوده و هنگامی که کریم‌خان برای چندی در این جایگاه به سر می‌برده، از این رواق‌ها به‌جای سربازخانه استفاده می‌شده است. در آن سوی حیاط باغ نیز ساختمان بلند و باریکی به چشم می‌خورد که گویا در بالای آن، نوازندگان طبل و دهل و نی‌لیک می‌ایستادند و می‌نواختند (رنجبران و گلشنی ۱۳۹۴، ۱۱۴ و ۱۱۶). از آنجا که ساختمان ارگ در آن زمان هنوز به اتمام نرسیده، باغ نظر محل استقرار کریم‌خان نیز بوده و موضوع مهم دیگر این است که اشارات نیبور نخستین سند مکتوب بر وجود نقاره‌خانه در مجموعه زندیه است که در ابتدا در عمارتی در باغ نظر قرار داشته و بعدها ساختمانی مستقل در میدان ارگ برای خود می‌یابد.

در کتاب تاریخ بافت قدیمی شیراز به نقل از کتابی دست‌نویس از روزگار زندیان به نام تاریخ زندیه، بعد از ذکر ارگ و بازار وکیل، راجع به باغ نظر آمده است که «... و در مدت شش ماه چهار دیوار او را از آجرهای خوش‌تراش و کاشی‌های نیکو قماش رنگین مشتمل بر تاق نمای متین برآورده و دو در عالی از سمت شمال و جنوب آن قرار داده و بر فوق هر دری طالار و ایوانی با میل پایه‌های سنگ ده ذری که من حیث الوسعة هر طالاری ثانی کاخ نعمان و قصر خورنق و بحسب رفعت تالی فلک اطلس و چرخ مطبق بود بنا نهاد و در وسط باغ حوض‌خانه‌ای بطریق کلاه‌فرنگی بنیاد کرده و ... تا مدت سه ماه آن کاخ بلند و قصر گردون مانند تمام... گردید و در سطح وسطش حوضی کوثر مثال مثنی بوسعت چهار ذرع شاه از سنگ یکپارچه مرمر تبریزی قرار داد... باغ کاران و چمن‌آریان عرضه باغ را به طریق هندسه به گذرها و چمن‌های مربع تقسیم کرده و به حکم همایون اطراف چهار خیابان را درختان سرو و چنار غرس نموده و در واسطه هر درختی گل‌های مختلف الوان بنمایش آورده...» (افسر ۱۳۵۳، ۱۸۵-۱۸۷). دو عمارت جانبی مورد اشاره در این دو منبع می‌توانند یکسان باشند؛ عمارت نخست در شمال باغ است که احتمالاً افزون بر ورودی باغ از جانب میدان ارگ، برای مدتی نیز به‌عنوان نقاره‌خانه نیز به کار می‌رفته (توصیفات فرانکلین در دوره جعفرخان زند، ۱۲۰۰ق/ ۱۷۸۶م دسته‌های نقاره‌چی را در میدان و روی سکو توصیف می‌کند) (رنجبران و گلشنی ۱۳۹۴، ۱۳۵) و عمارت دوم در جنوب باغ، که نه‌تنها مدتی سرای موقتی کریم‌خان بوده بلکه امکان دسترسی باغ به خانه‌های پسران و نزدیکان وی را نیز که در سال‌های بعد ساخته می‌شوند، تأمین می‌نموده است.

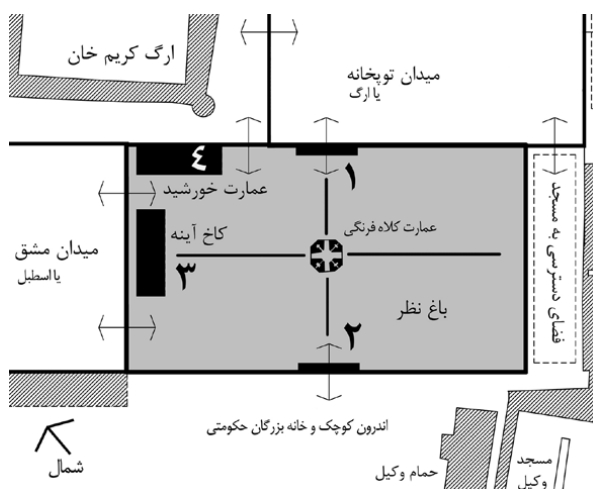
اطلاعات موجود از باغ نظر در ابتدای روزگار قاجار (آقا محمدخان / ۱۲۱۱ق تا فتحعلی‌شاه / ۱۲۱۲ق) اندک است؛ زیرا فارس در این دوره همواره محل نزاع و هرج‌ومرج بوده است. با روی کار آمدن حسینعلی‌میرزا فرزند فتحعلی‌شاه (۱۲۱۴ق، ۱۱۷۸ش) به‌عنوان والی فارس، دوره ۳۶ ساله حکومت وی توأم با تحولات گوناگون و کلیدی در باغ نظر و مجموعه زندیه است. حسینعلی‌میرزا فرمانفرما «قدری از شهر را که مشتمل بر عمارات شاهی است و مشتمل بر دو دروازه باغ‌شاه و اصفهان باشد به طریق ارگ از شهر موزوع و موسوم به ارگ حسین‌آباد فرمود و حصار بی‌بس محکم و مرتفع بر آن گذاشته و به سمت داخل شهر دو دروازه بزرگ و یکی کوچک مقرر» (افسر ۱۳۵۳، ۲۳۲) کرد. متأسفانه نشان یا اطلاعاتی از محل قرارگیری دروازه‌های درونی مورد اشاره نیست با این حال بررسی ساختار مجموعه زندیه و نقشه‌روس‌ها این فرضیه را مطرح می‌سازد که این دروازه‌ها احتمالاً می‌بایست در «گوشه شمال غربی مجموعه حدفاصل ارگ و دیوان‌خانه»، «گوشه جنوب غربی ارگ و حدفاصل ارگ با میدان مشق» و «جایی حدفاصل باغ نظر و مسجد وکیل» ساخته شده باشند. اقدامات او به مجموعه‌ای محاط‌شده توسط دیوارها و خندق‌ها انجامید که با دخل و تصرف در طرح اولیه زندیان و پر نمودن فضاهای واسط میان اجزای کلیدی آن و ایجاد ارتباطات فضایی و فیزیکی

پیش‌بینی نشده مبتنی بر نیازهای ارتباطی جدید آن دوره، رشد و تحول می‌یابد.

نمونه‌ای از دخل و تصرفات وی، ساخت «عمارت آینه یا کاخ باغ نظر» در باغ نظر کریم‌خانی است. این عمارت در گوشه شمال غربی باغ ساخته شده و مرکب از چند تالار و اتاق آینه‌کاری و آزاره‌های حجاری شده با نقوش پهلوانان داستان‌های شاهنامه بوده است. برخی معتقدند این عمارت بخشی از بنایی زیبا و نیکو به نام «کاخ همایون» بوده که در سال ۱۳۳۰ ق (۱۹۴۱ ش) به دست وی ساخته شده است (خرمایی ۱۳۸۲، ۱۰۰). فرصت حسینی شیرازی (۱۳۷۷، ۸۳۱) در آثار عجم در این باره می‌نویسد: «باغ نظر، آن را باغ شهر و باغ حکومت نیز گویند... مرحوم حسینعلی میرزا فرمانفرما، در سمت شمال غربی آن باغ، کاخی رفیع که از پا تا سر، آینه‌کاری است، برافراخته و در دو جنب آن نیز، عمارتی عالی ساخته. در جلوی کاخ مذکور، حوضی باشکوه مقرر فرموده و در سمت شمال شرقی آن باغ، عمارتی، دیگر است مسمی به خورشید که در جلوی آن نیز، حوضی کشکولی است و حکام فارس، اکثر در این عمارت جلوس می‌فرمایند و در فضای آن اشجار گوناگون فراوان است و باغچه‌هایش از ریاحین، رشک جنان؛ و این باغ را سه درب است: یکی: در سمت جنوب غربی. دیگری در جانب شمال شرقی که از آن در میدان توپخانه می‌روند؛ بر سردر آن، عمارتی است؛ اکنون خیاطخانه حکومتی است. مقرب الحضرة، میرزاعلی خیاطباشی، آنجا کارخانه‌ای دارد؛ مشارالیه، والد جناب میرزا محمدحسین خان- ناظم دفترخانه طهران- است؛ خیاطی است که در کارخانه قضا و قدر، جامعه این هنر را خیاط صنع به قامت قابلیتش دوخته. درب دیگر، در سمت شمال غربی که از آن می‌روند در میدان طویل. در پشت عمارت خورشید مذکور، خلوتی است و در ورای آن خلوت، ارگ است...». توصیفات که تا اینجا آمد، دو بنای کلیدی باغ نظر را به همراه دو عمارت سردر آشکار می‌سازد (تصویر ۲):

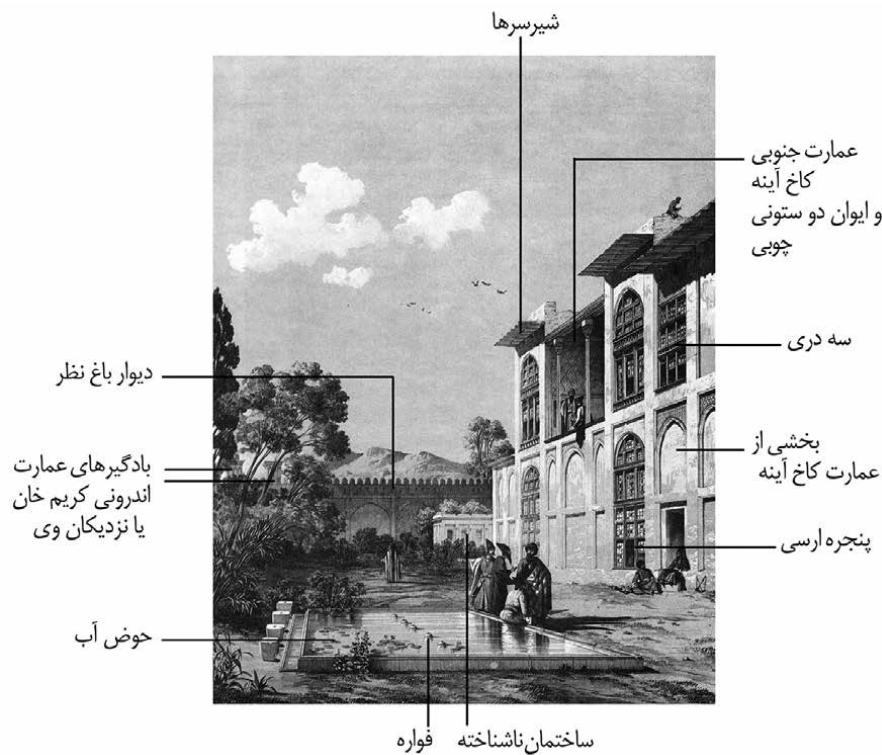
۱. عمارت سردر شمالی باغ برجای مانده از روزگار زندیان و محل استقرار خیاطخانه حکومتی و دسترسی باغ به میدان ارگ (توپخانه در دوره قاجار)؛
۲. عمارت سردر جنوبی باغ برجای مانده از روزگار زندیان با امکان دسترسی به مجموعه بناهای مسکونی متعلق به نزدیکان و بستگان خان زند که به «اندرون کوچک کریم‌خان و خانه‌های بزرگان زند» مرتبط بوده و همه توسط شاهزادگان قاجار و عمال حکومتی آن دوره اشغال شده بود (افسر ۱۳۵۳، ۲۷۸) (در دوره قاجار از اهمیت این درگاه کاسته و چه بسا مسدود شده باشد)؛
۳. کاخ آینه با ایوانی آینه‌کاری شده در مرکز و دو ساختمان جانبی و پیوسته دیگر در دو سوی کاخ آینه در ضلع شمال غربی باغ؛

۴. عمارت خورشید در ضلع شمال شرقی باغ با خلوتی در پشت آن، که به ارگ راه داشته؛



تصویر ۲: جانمایی تقریبی عمارت‌های باغ نظر در پهنه باغ و دسترسی‌های آن

قدیم‌ترین تصویر موجود از کاخ آینه (تصویر ۳) به دوره محمدشاه قاجار بازمی‌گردد و آن ترسیمی از اوژن فلاندن^۵ (۱۸۴۰-۱۸۴۱م/ ۱۲۵۶ق، ۱۲۱۹ش) است که از آن به «کاخ ارگ» یاد کرده است؛ این بنا با عمارت «اندرون کوچک» که در جنوب باغ نظر و بیرون از آن قرار داشته متفاوت است. اندرون کوچک، حرم‌سرای کریم‌خان بوده و در سمت شمال غرب آن نیز چند خانه بزرگ متعلق به برادران و فرزندان کریم‌خان وجود داشته است. آن‌طور که از تصویر برمی‌آید، در آن زمان ایوان عمارت جنوبی، دو ستون داشته و سقف آن نیازمند تعمیر بوده است. این ایوان در تصویر شماره ۴ دارای سه ستون است که به دلایل سازه‌ای افزوده شده است. حوض جلوی عمارت دارای ۵ فواره است و بخشی از دیوار جنوبی کاخ که همان دیوار باغ نظر است نیز در تصویر دیده می‌شود. این تصویر تنها ترسیمی است که اطلاعاتی از دیوار باغ نظر را به دست می‌دهد؛ دیوار آجری بلند کنگره‌دار با طاق‌نماهای ساده. در آن سوی دیوار مذکور، دو بادگیر مشاهده می‌شود که احتمالاً مربوط به عمارت اندرونی کریم‌خان یا خانه فرزندان و نزدیکان وی بوده است. این ترسیم، قدیمی‌ترین ترسیمی است که از این بنا و دیوارهای مجاورش تاکنون یافت شده است.



تصویر ۳: کاخ ارگ یا به تعبیر دیگر مجموعه عمارت آینه در سال ۱۸۴۰-۱۸۴۱م (۱۲۵۶-۱۲۵۷ق/ ۱۲۱۹-۱۲۲۰ش) در اواخر دوره محمدشاه قاجار، اثر اوژن فلاندن و پاسکال کست (فلاندن و کست ۱۳۷۲، ۷۱)

تاکنون عکسی از عمارت آینه یا عمارت کاخ در روزگار ناصری دیده نشده است، با این حال توصیفات از جهانگردان فرنگی در این خصوص وجود دارد که می‌تواند راهگشا باشد. نوبویوشی فوروکاوا^۶ (نخستین فرستاده کشور ژاپن به دربار قاجار) که به سال ۱۸۸۰-۱۸۸۱م (۱۲۹۷-۱۲۹۸ق/ ۱۲۵۹-۱۲۶۰ش) به ایران سفر و در زمان معتمدالدوله فرهاد میرزا به دارالحکومه شیراز وارد شده بود، یکی از آن‌هاست. وی ایوان عمارت اصلی (یعنی عمارت آینه) را «قرائت‌خانه‌ای بزرگ به طول ۹، عرض ۷ و ارتفاع ۹ ذرع» توصیف می‌کند که دیوارها و ستون‌های آن به



آزاره های سنگی با نقوش پهلوانان شاهنامه

تصویر ۴: سلام نظام الملک در کاخ یا عمارت آینه ۱۳۱۶ق (۱۲۷۷ش، دوره سلطنت مظفرالدین شاه) (صانع ۱۳۸۲، ۱۸)

جز سقف ایوان، همگی آینه کاری شده بودند و در سقف به جای آینه، صحنه هایی از نبرهای حماسی شاهنامه نقاشی شده بوده است. با این حال برخی از این تزیینات طبق نوشته های او فرو ریخته بودند (فوروکاوا ۱۳۸۴، ۲۱۸ و ۲۱۹). هنریش کارل بروگش^۷ آلمانی نیز که حدود ۶ سال بعد (۱۸۸۶م/ ۱۳۰۴ق، ۱۲۶۵ش) در زمان شاهزاده سلطان مراد میرزا به شیراز آمده، روایتی مشابه دارد؛ بروگش راهروهای عمارت را مزین به «نقاشی ها و تصاویری از داستان های شاهنامه» توصیف می کند (بروگش ۱۳۶۸، ۴۷۶). ادوارد براون^۸ انگلیسی که دو سال پس از بروگش (۱۸۸۸م/ ۱۳۰۶ق، ۱۲۶۷ش) از این عمارت بازدید کرده نیز ضمن اشاراتی که به نقوش برجسته از قهرمانان باستانی ایران [منظور شاهنامه] در آزاره ایوان دارد، از برخی تخریب ها در آن نیز یاد می کند. برای نمونه وی به پوشانده شدن این تصاویر و نقوش برجسته با رنگ به دستور شاهزاده جلال الدوله اشاره دارد و یا در جایی دیگر به تغییر کاربری برخی اتاق های این عمارت به آشپزخانه و سیاه شدن برخی نقاشی های موجود بر دیوارهای آن از جمله تصویری از چهره ناصرالدین شاه در روزگار جوانی اش گلایه می کند. براون سقف برخی اتاق ها را مزین به نقش هایی از چهره زنان می داند و به ابیاتی که بر روی درها و آتش دان های بنا نوشته شده بود نیز اشاره کرده است (براون ۱۳۸۴، ۳۱۳ و ۳۱۴). نخستین عکسی که از مجموعه عمارت آینه در دسترس است، حدود یک دهه بعد و به روزگار مظفری تعلق دارد. تصویر ۴، سلام نظام الملک در کاخ یا عمارت آینه را در سال ۱۳۱۶ق (دوره سلطنت مظفرالدین شاه) نشان می دهد. در این دوره میرزا عبدالوهاب خان (نظام الدوله) نوه میرزا آقاخان نوری از رمضان ۱۳۱۶ تا ذی قعدة ۱۳۱۷ق حاکم شیراز بوده است. در این عکس، کاخ آینه و بناهای مجاور آن به خوبی قابل مشاهده هستند. بخشی از کف سازی باغ نظر نیز در عکس دیده می شود. این بنا حدود دو سال بعد یعنی به سال ۱۳۱۸ق مورد مرمت واقع شده است. در تصاویر جدول ۲ (الف و ب) تخریب ها و فرسایش های گذشته دیگر مشاهده نمی شوند. ارسی ها و بازشوها مرمت گردیده و خورشیدی تالار آینه نیز ترمیم شده است. آزاره های سنگی در آراستگی کامل هستند و تصویر نشان از مراسم و یا جشنی رسمی در باغی دیوانی دارد. هر چند صانع (۱۳۶۹، ۵۷) تاریخ عکس «ب» را حدود سال ۱۳۱۸ق آورده است، از دو جهت این تاریخ گذاری می تواند مورد تردید باشد: نخست اینکه میزان مرمت های انجام شده روی عمارت ها بسیار فراوان و چشمگیر هستند و دوم اینکه مقایسه ای ساده با تصویر «ج» عناصر مشترکی را نشان می دهد که در تصویر «ب» وجود ندارند و آن پایه های چراغانی در حاشیه کرت های باغ هستند. در تصویر «ج» که در سال ۱۳۲۴ق و در

اواخر دوره مظفری یا ابتدای دوره محمدعلی شاه تهیه شده، پایه‌های متعددی جهت چراغانی باغ قابل مشاهده هستند. رأس پایه‌ها که به صورت حرف ۷ ساخته شده تا بتوانند تیرهای افقی را حمل کنند از یک طرف و طرح خورشیدی ماندی که بین هر دو پایه تعبیه شده تا رانش آن‌ها را کنترل نماید از سوی دیگر، کاملاً با هم مشابه‌اند. به این موارد متشابه باید آینه‌های آویزان را نیز افزود که در هر دو عکس دیده می‌شوند. به همین سبب تاریخ این عکس چه‌بسا همان سال ۱۳۲۴ ق بوده باشد که روی عکس «ج» نیز نوشته شده است.

افزون بر این در عکس «ج» جدول ۲، بخشی از حوض آب روبه‌روی کاخ آینه نیز دیده می‌شود. این عکس تنها تصویری است که رابطه میان عمارت آینه و کلاه‌فرنگی را نشان می‌دهد؛ حوض آب، عنصر مشترکی است که بر مبنای آن می‌توان جانمایی عمارت‌های جانبی با کوشک اصلی باغ را بازشناخت. در اطراف کرت‌بندی‌های باغ نظر (باغ دیوانی) آذین‌بندی و چراغانی دیده می‌شود و در میانه دو کرت غربی باغ و در راستای محور غربی کوشک باغ نظر نیز چادری برپا شده است. سنگفرش‌های کف باغ و نظم کاشت درختان در محورهای چهارگانه و اصلی باغ تاکنون همچنان موجود و قابل رؤیت هستند.

جدول ۲: عمارت کاخ آینه در دوره مظفرالدین شاه قاجار (عکس‌ها به ترتیب برگرفته از صانع ۱۳۶۹، ۵۷، ۷۴ و ۹۴)

شماره عکس	عکس	شرح / راهنمای عکس
-----------	-----	-------------------

الف

نقوش برجسته پهلوانان شاهنامه

سلام مؤیدالدوله در کاخ آینه ۱۳۱۸ ق (۱۳۷۹ ش): ابتدای دوره سلطنت مظفرالدین شاه

مطالعات معماری ایران

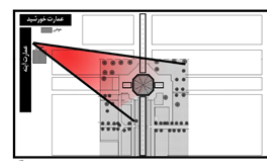
دو فصلنامه معماری ایرانی
شماره ۱۶ - پاییز و زمستان ۹۸

ب

نقوش برجسته پهلوانان شاهنامه

عمارت کاخ در باغ نظر ۱۳۲۴ ق (۱۳۸۵ ش): انتهای دوره سلطنت مظفرالدین شاه یا ابتدای دوره محمدعلی شاه

چراغانی در باغ دیوانی (باغ نظر) ۱۳۳۴ ق
 ۱۲۸۵ش: انتهای دوره سلطنت مظفرالدین
 شاه یا ابتدای دوره محمدعلی شاه)



عمارت
 کلاه فرنگی
 پایه های
 چراغانی



ج

پس از دوره مظفری، دوباره فرسایش و تخریب در این بنا آغاز می‌شود. مجموعه عکس‌هایی که از روزگار احمدشاه قاجار در دست است این فرسایش را به‌خوبی نشان می‌دهد. مراسم سلام در حضور مخبرالسلطنه (مهدی‌قلی خان هدایت) والی فارس در عمارت کاخ در تصویر «الف» جدول ۳ که به سال ۱۳۳۱ ق (اوایل دوره احمدشاه) بازمی‌گردد، شاهد خوبی بر این مدعاست. مخبرالسلطنه از سال ۱۳۳۰ تا ۱۳۳۳ ق به مدت سه سال والی فارس بود و حضور وی در فارس همزمان است با جنگ جهانی اول (حاجیان‌پور و منفرد ۱۳۹۱، ۸۳). این عکس که حدود سیزده سال بعد از مراسم سلام مؤیدالدوله در کاخ آینه انداخته‌شده نشان از فرسایش شدید عمارت کاخ دارد به‌نحوی که از میان رفتن تزیینات بخش خورشیدی در هر دو عمارت کاخ قابل مشاهده هستند. سازه‌های تازه‌ای برای چراغانی در تصویر دیده می‌شوند که از نمونه پیشین بسیار بلندتر هستند. هرچند شیرسرهای هر دو عمارت قابل مشاهده در تصویر نسبتاً سالم هستند، تخریب دیوارهای بام دیده می‌شود. از آخرین عکس‌های موجود از این دوره، عکس‌های «ب» و «ج» جدول ۳ هستند که عبدالحسین میرزا فرمانفرما والی وقت فارس را در سال‌های ۱۳۳۵ و ۱۳۳۷ ق (در نیمه پایانی سلطنت احمدشاه) نشان می‌دهد. در مرکز تصویر، شخص فرمانفرما در حد فاصل دو اسلحه و گلوله‌های آن ایستاده که به‌خوبی قابل تشخیص است. همه این تصاویر به نقش باغ نظر به‌عنوان مقر دیوانی دارالحکومه اشاره دارند. تصویر «ج» جدول ۳، تنها عکسی است که عمارت کاخ آینه را از نزدیک نشان می‌دهد و می‌توان در آن به جزئیات آینه‌کاری‌های ایوان و ستون آن پی برد.

هرچند عکس‌های متعددی از کاخ آینه تاکنون منتشرشده، تنها یک عکس از «عمارت خورشید» در دسترس است (تصویر ۵) که به استناد صانع (۱۳۸۲، ۳۳) آصف‌الدوله را در هنگام مشق نظام در جلوی عمارت خورشید در سال ۱۳۲۰ ق (۱۲۸۱ش / مظفرالدین شاه) نشان می‌دهد. تاریخ ذکرشده عکس با تاریخ حضور آصف‌الدوله در فارس منطبق نیست. حاج محمدقلی‌خان آصف‌الدوله در سال ۱۲۸۶ ق به وزارت و پیشکاری ظل‌السلطان والی فارس منصوب شده بود و پس از دو سال نیز به‌دلیل پاره‌ای ناآرامی‌ها در فارس به تهران فراخوانده شد. در این صورت اگر این عکس به مشق نظام در برابر او تعلق داشته باشد، نمی‌تواند در سال ۱۳۲۰ ق گرفته شده و می‌بایست به سال‌های ۱۲۸۶-۱۲۸۸ ق تعلق داشته باشد. با این پیش‌فرض، عکس یادشده می‌بایست متعلق به دوره ناصری باشد. نکته قابل توجه دیگر به وضعیت حصارهای باغ در کرت‌بندی‌ها بازمی‌گردد. در این عکس، دورتادور کرت‌های باغ نظر را ستون‌های آجری فرا گرفته است که با نرده‌هایی آهنین به یکدیگر متصل شده‌اند. حتی درگاهی فلزی نیز در امتداد محور اصلی (شرقی‌غربی) باغ دیده می‌شود. این موارد در عکس‌های پیشین که مربوط به روزگار مظفری و احمدشاهی بودند، دیده نمی‌شوند؛ در عکس‌های پیشین، پایه‌های چوبی در پیرامون کرت‌ها دیده می‌شدند. از آنجا که پوشش و کلاه برخی مردان موجود در عکس کماکان همان کلاه‌های روزگار قاجاری است، می‌توان انتظار داشت که این عکس

همچنان به زمان قاجاریان تعلق داشته باشند. با این حال با توجه به موارد یاد شده می‌توان با تردید آن را به انتهای دوره احمدشاه قاجار نسبت داد.

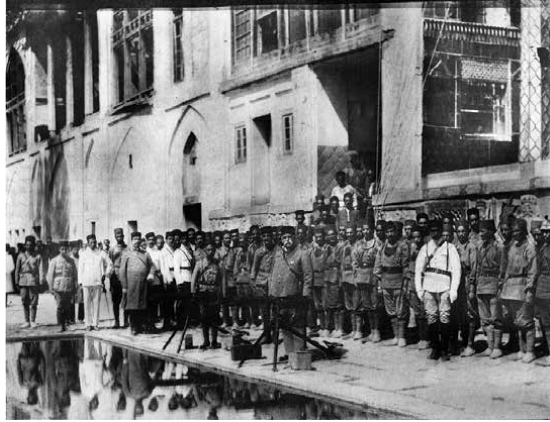
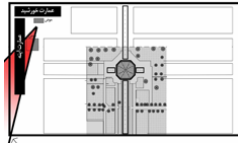
بررسی مکان قرارگیری دوربین نشان می‌دهد که این عکس احتمالاً از ایوان سه‌ستونی عمارت جنوبی واقع در عمارت آینه انداخته شده است. در این عکس، بخش‌هایی از دیوار غربی باغ در گوشه تصویر دیده می‌شود که در گوشه سمت چپ عکس نشان داده شده است. عمارت سفیدرنگ موسوم به خوشید، احتمالاً متقارن بوده است. در این صورت حجم میانی، یک ایوان دوطبقه و دو گوشوار در دو طرف داشته است که راهرو ارتباطی آن‌ها طبق الگوی مرسوم معماری خانه‌های شیرازی بوده است. در دو سوی این ایوان، رواق مرتفع و بیرون زده‌ای دیده می‌شود که شش ستون چوبی دارد و در حفاصل هر دو ستون نیز دو عدد پنجره دیده می‌شود. حوض کشکولی روبروی ایوان با حوض مربع شکل موجود در حیاط در یک امتداد نیستند. بخشی از دیوارهای سمت شمالی باغ نیز در تصویر دیده می‌شوند که دارای درگاهی برای ارتباط با فضای پشت میدان توپخانه بوده است.

جدول ۳: عمارت کاخ آینه در دوره احمدشاه قاجار (عکس‌ها به ترتیب برگرفته از صانع ۱۳۶۹، ۱۰۹، ۱۱۵ و ۱۱۴)

شماره عکس	عکس	شرح / راهنمای عکس
الف		<p>مراسم سلام در حضور مخبرالسلطنه والی فارس در عمارت کاخ آینه (۱۳۳۱ ق (۱۲۹۲ ش؛ دوره احمدشاه)</p> 
ب		<p>مراسم سلام در حضور والی فارس احتمالاً عبدالحسین میرزا فرمانفرما (۱۳۳۵ ق (۱۲۹۵ تا ۱۲۹۶ ش؛ دوره سلطنت احمدشاه)</p> 

مطالعات معماری ایران
 دو فصلنامه معماری ایرانی
 شماره ۱۶ - پاییز و زمستان ۹۸

عبدالحسین میرزا فرمانفرما والی
وقت فارس ۱۳۳۷ق (حدود
۱۲۹۷ش؛ دوره سلطنت احمدشاه)



ج



تصویر ۵: جلوی عمارت خورشید در اواخر روزگار قاجار (صانع ۱۳۸۲، ۳۳)

مطالعات معماری ایران

دو فصلنامه معماری ایرانی
شماره ۱۶ - پاییز و زمستان ۹۸

۱۷

۴. بحث و تحلیل یافته‌ها

بخش مهمی از تصاویر و مدارک موجود به کاخ آینه اختصاص دارند. این موضوع به دلیل تحولاتی است که در ساختار حکومتی قاجار نسبت به زندیان رخ داده است؛ در روزگار زند، دیوان‌خانه مرکز دیوانی و حکومتی شهر بود. خان زند در ارگ سکونت داشت و باغ نظر را برای انجام امور رسمی و تشریفاتی به کار می‌برد. حتی اگر بپذیریم که عمارت کلاه‌فرنگی باغ را نیز برای مقبره خود ساخته باشد، باز هم بر نقش تشریفاتی باغ تأکید شده است. این در حالی است که تغییر حکومت از زند به قاجار نه تنها از اهمیت شیراز به عنوان پایتخت کاست بلکه آشوب و کشمکش‌های سیاسی بر سر قدرت سبب دگرگونی در ساختار مجموعه زندیه در روزگار حسینعلی میرزا فرمانفرما (فرزند فتحعلی شاه قاجار) نیز شد. این دگرگونی‌ها ضمن حصارکشی مجموعه زندیه با دیوارها و دروازه‌های داخلی به تغییر مرکز دیوانی مجموعه زندیه از دیوان‌خانه به باغ نظر نیز انجامید. در نتیجه آن، مرکزیت دیوانی از عمارت دیوان‌خانه زندیان واقع در شمال مجموعه زندیه به عمارت‌های تازه تأسیس در ضلع غربی باغ نظر منتقل شد. در این راستا مجموعه بناهایی مورد نیاز بود تا بتوان این دگرگونی را سامان داد. به همین سبب مجموعه کاخ آینه و عمارت خورشید ساخته شدند. برپایی سلام‌های رسمی

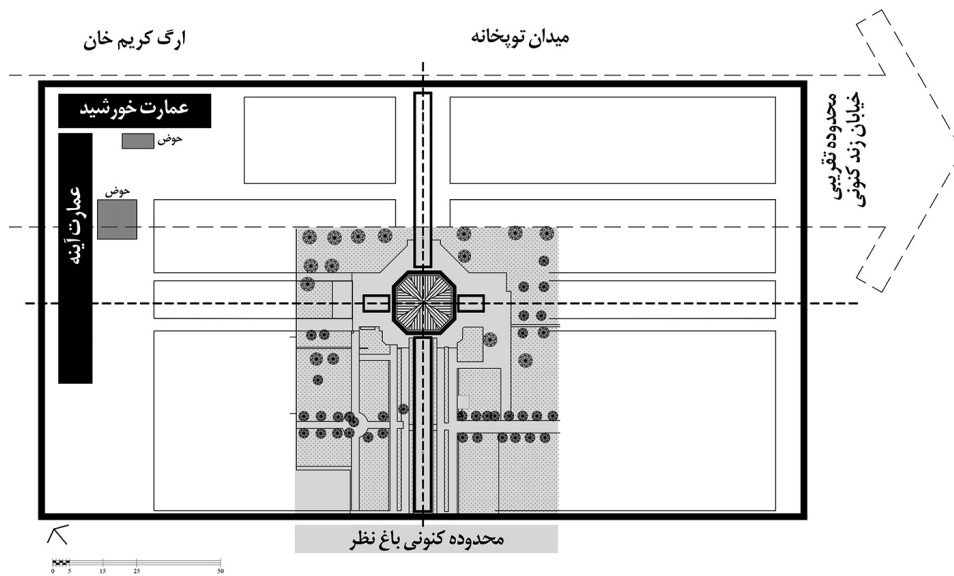
با محوریت کاخ آینه است و همان طور که از متون برمی آید، عمارت خورشید بیشتر محل جلوس حاکمان و والیان فارس در روزگار قاجار بوده است. به همین سبب تصاویر بیشتری از عمارت کاخ آینه نسبت به دیگر عمارت‌های باغ در دسترس است. وجود خیاط‌خانه حکومتی بر درگاه شمالی باغ نظر که پیش‌تر به آن اشاره شد، نیز بر اهمیت این باغ می‌افزاید. با این حال از درگاه جنوبی باغ که امکان ارتباط با فضاهای سکونت‌ی واقع در بخش جنوبی را در روزگار زندیان ممکن می‌ساخت خبری در دست نیست. به نظر می‌رسد که این امر را بتوان بر پایه نگرانی والیان قاجاری فارس از امنیت مجموعه «ارگ حسین آباد» نیز تعبیر کرد. به همین سبب احتمال می‌رود که این درگاه به کل مسدود شده باشد. جدول شماره ۴، دوره‌بندی تحولات در عمارت‌های جانبی باغ را نشان می‌دهد. همان‌گونه که از جدول برمی‌آید، روزگار زندیان شامل شکل‌گیری عمارت‌های اولیه و پایه‌های باغ هستند که در ابتدا مکانی برای سکونت کریم‌خان زند و محلی برای نقاره‌خانه بودند و در ادامه این عصر، درگاه‌های شمالی و جنوبی باغ به ترتیب برای ارتباط با میدان ارگ و فضاهای سکونت‌ی سلطنتی مهم هستند. به قدرت رسیدن حسینعلی میرزا فرمانفرما در سال ۱۲۱۴ ق و به‌طور مشخص سال ۱۲۳۰ ق نقطه عطفی در ساخت بناهای جانبی باغ است که شامل عمارت‌های آینه و خورشید می‌باشند. از این پس کارکرد باغ به دیوانی- تشریفاتی دگرگونی می‌یابد و تا دوره پهلوی اول نیز همین کارکرد را حفظ می‌کند. هرچند تصویری از عمارت‌های جانبی باغ نظر در روزگار محمدشاه و ناصرالدین‌شاه قاجار در دسترس نیست ولی می‌توان حدت زد که این بناها می‌بایست رو به فرسودگی نهاده باشند. از این روی، این دوران را باید عصر فرسایش عمارت‌های جانبی دانست؛ در این دوره اقدامات جدی برای مرمت عمارت‌ها انجام نمی‌شود. رونقی که حسینعلی میرزا فرمانفرما در روزگار فتحعلی‌شاه برای این عمارت‌ها به ارمغان آورده بود می‌تواند در بی‌توجهی به آن پس از شکست تلاش وی برای جانشینی پادشاه نیز تأثیرگذار بوده باشد. به عبارت دیگر توجه حکومت مرکزی و والیان آن روزگار فارس نسبت به این عمارت‌ها چندان جایز تلقی نمی‌شود. ولی در عهد ناصری علت‌های دیگری را می‌توان برشمرد. یکی از مهم‌ترین آن‌ها را باید در ساختار دیوانی حاکمان محلی فارس یافت؛ در دوره کمابیش ۵۰ ساله ناصرالدین‌شاه، ۱۱ والی برای فارس منصوب می‌شود که به‌طور متوسط تقریباً هر چهار و نیم سال یک نفر مستند ولایت فارس را بر عهده دارد. همچنین نقش بارز خاندان‌های دیوان‌سالار محلی شیراز یعنی قوام‌الملک، مشیرالملک و قشقایی را نباید از نظر دور داشت. کشمکش‌های داخلی میان آن‌ها موقعیتی متزلزل و شکننده ایجاد کرده و از عوامل بی‌ثباتی بود که پیامد آن انتقال قدرت مرکزی به خاندان‌های بزرگ و متنفذین محلی و استقلال نسبی آن‌ها است (یزدانی‌مقدم و دیگران ۱۳۹۳، ۲۵۵، ۲۵۸ و ۲۸۷).

با این حال در روزگار مظفرالدین‌شاه قاجار، تلاش‌های مهمی برای مرمت عمارت‌های جانبی و تزیینات و اجزای آن‌ها به عمل می‌آید. عکس‌های موجود از این دوره، جشن‌ها و مراسم شادی را در باغ و عمارت‌های مرمت‌شده نشان می‌دهد. در روزگار احمدشاه مجدداً عمارت‌های جانبی باغ دچار فرسایش جدی می‌شوند با این حال هنوز کارکرد دیوانی و تشریفاتی خود را در برگزاری سلام‌های نظامی حفظ می‌کنند. سرانجام در دوره پهلوی اول و با احداث خیابان زند کنونی، این عمارت‌ها تخریب می‌شوند و با ساخت بناهای آموزشی فرهنگی و حکومتی نوین در محدوده باغ، از عرصه آن کاسته و به حد کنونی تقلیل می‌یابد (تصویر ۶).

تاریخ‌گذاری دقیق ساخت عمارت‌های کاخ آینه و عمارت خورشید به نظر شدنی نمی‌آید. با این حال بررسی معماری و سبک ساخت آن‌ها در کنار عکس‌های تاریخ‌گذاری شده نشان می‌دهند که می‌بایست کاخ آینه پیش از عمارت خورشید ساخته شده باشد. مجموعه کاخ آینه (یا کاخ همایون) شامل سه بنای به هم پیوسته است که ایوان آینه‌کاری شده (عمارت آینه) در مرکزیت آن‌هاست. بناهای جنوبی و شمالی این ایوان از نظر ارتفاعی با خود ایوان آینه‌کاری شده در یک ارتفاع نیستند و حالتی پلکانی از جنوب به شمال دارند. به نظر می‌رسد نقشه از پیش تعریف‌شده‌ای برای احداث هر سه آن‌ها وجود نداشته باشد و آن‌ها در دوره‌های زمانی گوناگون ساخته شده باشند (تصویر ۷). عمارت جنوبی در بیشتر دوره‌ها دچار فرسایش بوده است و این امر نشان می‌دهد که اهمیت چندانی در مقایسه با ایوان آینه نداشته است. وجود ایوان در تراز طبقه دوم در این بنا در معماری بناهای دیوانی شیراز سابقه‌ای ندارد و همین امر ارتباط ایوان با باغ را تضعیف می‌کرده است. متأسفانه هیچ تصویری از عمارت شمالی کاخ آینه نیز موجود نیست؛ تنها بخشی از آن در تصویر شماره

جدول ۴: دوره‌بندی سیر تحولات در عمارت‌های جانبی باغ جهان‌نمای شیراز

شماره	عنوان دوره	دوره زمانی (تاریخ)	کارکرد باغ	ویژگی‌های شاخص
۱	شکل‌گیری عمارت‌های اولیه	اوایل دوره زندیه (۱۱۷۸ق)	سازماندهی - تشریفاتی	<ul style="list-style-type: none"> ساخته شدن دو ساختمان کناره بلند: محوطه چهارگوش بزرگ (جهت سکونت کریم‌خان) با رواق‌هایی به شکل اتاق ساده (جهت سرپنازخانه) / مکان نامشخص؛ ساختمان بلند و باریک (نقاره‌خانه با جایگاه نوازندگان) / شمال شرقی باغ؛
		زندیان	تشریفاتی	<ul style="list-style-type: none"> عمارتهای سردر باغ شامل: عمارت درگاه شمال باغ با تالار و ایوان با پایه‌هایی سنگی به عرض ۱۰ ذرع / ضلع شمال شرقی باغ؛ عمارت درگاه جنوبی مشابه با درگاه شمالی برای ارتباط با فضاهای مسکونی خصوصی و سلطنتی / ضلع جنوب غربی باغ؛
۲	تجول و دگرگونی	قاجاریان (۱۲۳۰ق) (فتحعلی‌شاه / حسینعلی میرزا فرمانفرما)	دیوانی - تشریفاتی	<ul style="list-style-type: none"> احداث عمارت‌های تازه در باغ شامل: عمارت کاخ یا عمارت آینه (کاخ همایون) شامل سه بنای بهم‌پیوسته با مرکزیت ایوان آینه / ضلع شمال غربی باغ؛ عمارت خورشید با ایوان‌هایی بیرون‌زده در دو طرف فضای مرکزی / ضلع شمال شرقی باغ؛ تبدیل بالاخانه عمارت سردر شمال شرقی باغ به خیاطخانه حکومتی؛
۳	توام و فرسایش	قاجاریان (محمدشاه و ناصرالدین‌شاه)	دیوانی - تشریفاتی	<ul style="list-style-type: none"> فرسایش در ساختمان جنوبی عمارت آینه و اضافه شدن ستون سوم به دو ستون موجود در این بخش از مجموعه؛ تغییر کاربری برخی اتاق‌ها به آشپزخانه و تخریب برخی تزیینات نقاشی سقف بنا؛
۴	رونق و شکوفایی	قاجاریان (مظفرالدین‌شاه و اوایل احمدشاه)	دیوانی - تشریفاتی	<ul style="list-style-type: none"> مرمت عمارت آینه با محوریت ایوان آینه‌کاری شده؛ مرمت اجزای عمارت‌های باغ شامل ارس‌ها، بازشوها و خورشیدی عمارت آینه؛
۵	فرسایش	قاجاریان (احمدشاه)	دیوانی - تشریفاتی	<ul style="list-style-type: none"> فرسایش مجدد عمارت‌های جانبی باغ؛
۶	تخریب و نابودی	پهلوی اول (۱۳۱۳ تا ۱۳۱۶ش)	موزه	<ul style="list-style-type: none"> تخریب عمارت‌های آینه و خورشید، عمارت سردر شمالی و بخش‌های جنوب شرقی باغ نظر به واسطه خیابان کشی؛ تخریب عمارت سردر جنوبی و احداث فضاهای آموزشی فرهنگی و حکومتی جدید در محدوده جنوب غربی باغ؛



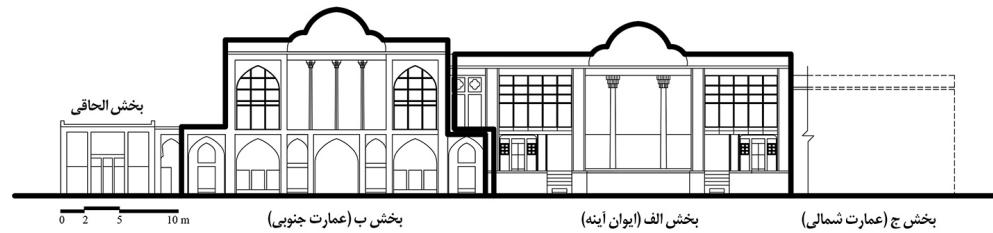
تصویر ۶: عمارت‌های جانبی باغ نظر و نسبت آن با گوشک کلاه‌فرنگی در عرصه‌بندی باغ

«ب» جدول ۲ قابل مشاهده است. به همین سبب امکان بازنمایی هندسه این بخش از کاخ ممکن نیست. با این حال نقشه وضع موجود باغ و ابعاد و اندازه‌هایی که از ازاره‌های برجای‌مانده از عمارت ایوان آینه در دسترس است، همگی حدودی برای ابعاد نهایی عمارت‌های تصویرشده در عکس‌ها را فراهم می‌آورند که همنشینی آن‌ها در کنار یکدیگر، دستکم به این نتیجه منتهی می‌گردد که عمارت شمالی یادشده حداکثر می‌توانسته است تا مجاورت عمارت خورشید پیش رفته باشد و آنچنان که در تصویر ۸ به‌صورت خط‌چین نشان داده شده است، این بنا نمی‌تواند طولی بیش از این مقدار را داشته باشد. به همین سبب، آنچه نشان داده شده را باید حدکثر طول نهایی و احتمالی این بنا تلقی کرد. شواهد میدانی لازم برای اظهار نظر قطعی در این باره به‌سبب احداث زیرگذر زند دیگر ممکن نیست.

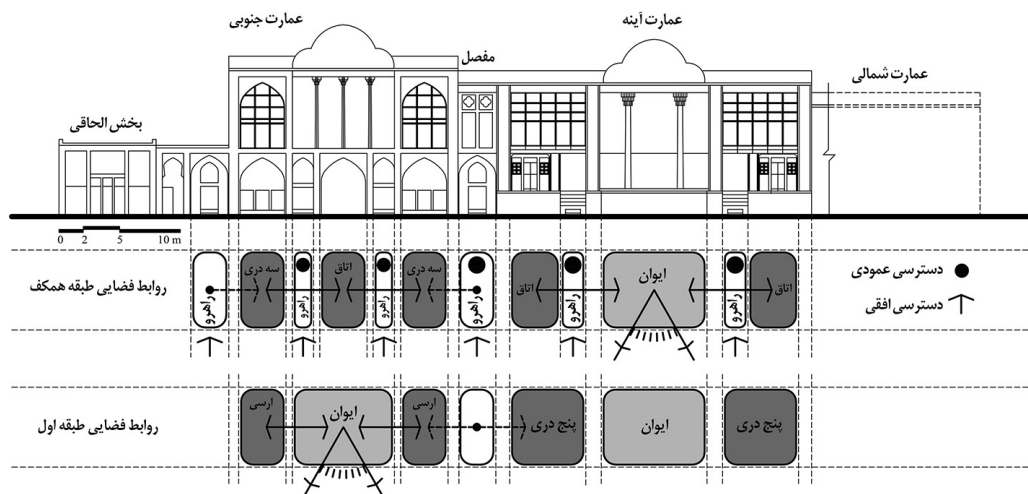
بررسی روابط فضایی موجود میان اندام‌های داخلی عمارت‌های کاخ آینه که در عکس‌ها دیده می‌شود، نشان می‌دهند که به‌احتمال فراوان، عمارت جنوبی (تصویر ۸/ بخش «ب») حالتی متقارن داشته و در یک زمان ساخته شده باشد. این بخش به ظن قوی در راستای محور شرقی غربی باغ نظر جای داشته است. بنابراین می‌توان حدس زد که نخستین بنای افزوده‌شده در این بخش از باغ، با محور تقارن گوشک کلاه‌فرنگی در یک راستا سامان‌دهی شده باشد. برای اینکه بتوان بخش الف (ایوان آینه) را به این عمارت افزود فضایی خالی میان دو بنا شکل می‌گرفته که این فضا به‌وسیله ساخت اتاقی کوچک میان دو بنا به‌مثابه مفصل فرمی، حل شده است. با این حال دو نکته قابل توجه در این میان وجود دارد:

ساختار روابط فضایی عمارت جنوبی (ایوان سه‌ستونی) به نحوی است که در تمامی دوره‌ها فاقد هرگونه بازشو در اتاق میانی در زیر ایوان طبقه دوم خود بوده است. به عبارتی این بخش از بنا که بهترین دید را می‌توانست نسبت به باغ از تراز همکف داشته باشد، فاقد بازشو است. و در عوض، ایوان رفیعی در تراز طبقه نخست تعبیه شده است که آن‌هم در بیشتر مواقع در وضعیت نابسامانی بوده و از آن استفاده نمی‌شده است. فقدان بازشوهایی رفیع و شاخص در طبقه همکف می‌تواند به دلایل گوناگونی باشد. می‌توان حدس زد که این بخش محلی برای ثبت و نگهداری از اسناد دیوانی بوده باشد و یا از آن به‌عنوان مکانی برای استراحت و استقرار نگهبانان و نظامیان استفاده می‌شده است. عمارت ایوان آینه (بخش «الف») دارای اشکوبی در زیرزمین نیز بوده است که ازاره‌های سنگی حجاری‌شده و متخلخل وظیفه تهویه آن را بر عهده داشته‌اند. اما آنچه اهمیت دارد، تشابه ساختاری آن با دیوان‌خانه زندیان است. در

ازاره‌های سنگی دیوان‌خانه زندیان نیز حجاری‌هایی از شاهنامه شامل نبرد رستم با اشکبوس در زیر ایوان دوستونی بنا دیده می‌شود. با این حال هم به لحاظ ارتفاع ازاره و هم با توجه به ابعاد و اندازه‌های نقوش قهرمانان شاهنامه در عمارت ایوان آینه، نمی‌توان تصور نمود که این نقوش پیشتر در بنای دیوان‌خانه زندیان نصب شده باشند. با این حال، ساختار هندسی این دو بنا به هم شباهت‌هایی دارند که با الگوی دیگر بناهای زندیه همچون ارگ، عمارت‌های هفت‌تان و چهل‌تان (ایوان + راهرو + اتاق) نیز تشابهاتی دارد. مهم‌ترین وجه اختلاف این بنا با موارد یادشده این است که در روزگار زند هیچ‌یک از بناهای دیوانی آینه‌کاری نداشتند. با این حال ایوان آینه‌کاری عمارت آینه با ایوان مرمر کاخ گلستان هم از نظر الگوی کلان در ساماندهی فضاها و هم از نظر وجود آینه‌کاری در ایوان مشابه‌اند. هر دو عمارت برای برپایی سلام‌های رسمی به کار می‌رفته‌اند و تا روزگار پهلوی نیز همین نقش را تا حدی حفظ کرده‌اند. نباید از نظر دور داشت که سواد سلطنت حسینعلی میرزا فرمانفرما می‌تواند در تلاش او برای برقراری پیوندی ظاهری میان این دو بنا مهم باشد که پرداختن بدان در این نوشتار نمی‌گنجد. با این حال، الگوی چیدمان فضاها آن‌گونه که در تصویر ۸ نشان داده شده است بعدها در شکل‌گیری عمارت نارنجستان قوام شیراز و عمارت باغ عفیف آباد نیز دیده می‌شوند که هر دو در دوره ناصری پی‌ریزی شدند. این دو بنا همگی به خاندان‌های دیوان‌سالار شیراز دوره قاجار تعلق داشته است و نشان می‌دهد که چگونه این بناها از الگوی یکسانی تبعیت کرده‌اند.



تصویر ۷: بخش‌بندی عمارت‌های اصلی و الحاقی در کاخ آینه



تصویر ۸: روابط فضایی پیشنهادی فضاهای داخلی در مجموعه کاخ آینه

نتیجه

باغ‌های ایران در برخی موارد نقش‌های گوناگون اجتماعی، فرهنگی، سیاسی و آیینی را در پیوند با نقش ثمردهی و زیباشناختی خود به‌مثابه تفرجگاهی طبیعی با یکدیگر تلفیق کرده‌اند. همین تنوع وظایف است که باغ ایرانی را برای بقا، نیرومند ساخته و حیات آن را در طول زمان تضمین کرده است. نیازهای تازه به عمارت‌هایی نو نیاز دارند که عرف شناخته‌شده‌ای در باغ‌های تاریخی است. باغ نظر شیراز، یکی از مهم‌ترین باغ‌های روزگار زندیان است که کمتر پژوهشی مستقل برای شناخت کارکردها و عمارت‌های آن انجام شده است. تصور کلی از این باغ تنها به کوشک کلاه‌فرنگی در مرکز باغ محدود شده است. مطالعات این پژوهش که با بررسی تصاویر، نقشه‌ها، عکس‌ها و دیگر مستندات اندک میدانی برجای‌مانده از عمارت‌های جانبی این باغ انجام شده، نشان می‌دهند که این باغ همواره در طول حیات خود تا پیش از روزگار پهلوی به‌عنوان ثقل حکومتی تشریفاتی شهر بوده و در دوره معاصر نیز ماهیتی فرهنگی به خود گرفته است. تحولات رخ داده در عمارت‌های جانبی باغ را می‌توان در ۶ دسته جای داد: ۱. شکل‌گیری عمارت‌های اولیه (زندیان)؛ ۲. تحول و دگرگونی (فتحعلی‌شاه)؛ ۳. تداوم و فرسایش (محمدشاه و ناصرالدین‌شاه)؛ ۴. رونق و شکوفایی (مظفرالدین‌شاه)؛ ۵. فرسایش (احمدشاه)؛ ۶. نابودی و تخریب (پهلوی اول).

در دوره نخست، کارکرد باغ سکونتی و تشریفاتی است و بناهای جانبی باغ شامل سربازخانه و نقاره‌خانه هستند که بر ساختمان سردرهای باغ متمرکز بوده‌اند. در روزگار حسینعلی‌میرزا فرمانفرما مهم‌ترین عمارت‌های جانبی باغ یعنی کاخ آینه (کاخ همایون) و عمارت خورشید در سمت شمال غربی باغ ساخته می‌شوند و سردر باغ نیز نقش خیاطخانه رسمی را بر عهده دارد. در این دوره نقش غالب، دیوانی و تشریفاتی است. در دوره سوم این عمارت‌ها با نقصان و فرسایش جدی مواجه می‌شوند با این حال کماکان نقش دیوانی و تشریفاتی خود را حفظ می‌کنند. هرچند روزگار حسینعلی‌میرزا فرمانفرما، دوره ساخت این بناهاست، دوره مظفری را باید اوج رونق و شکوفایی این دو عمارت و باغ دانست. تصاویر موجود در این دوره افزون بر عمارت‌های یادشده، حاوی برپایی چادر نیز در محوطه باغ هستند. انتهای روزگار قاجار، این عمارت‌ها بار دیگر رو به فرسایش دارند تا سرانجام با اقدامات عمرانی پهلوی اول در پی تصویب «قانون تعریض و توسعه معابر و خیابان‌ها» (۱۳۱۲ش) عملاً این عمارت‌ها با احداث خیابان کریم‌خان زند کنونی از میان رفتند. تشابهات و تمایزهای عمارت‌های کاخ آینه و خورشید همگی نشان از زیبایی‌شناسی گوناگونی در طراحی نما و هندسه فضایی عمارت‌ها دارند. بناهایی آجری با تزیینات اندک آجرکاری تا آینه‌کاری‌های متنوع ایوان آینه و در نهایت نمای ساده سفیدرنگ عمارت خورشید با ستون‌های چوبی معرف بناهایی کاربردی هستند که در خدمت ماهیت تشریفاتی و دیوانی باغ نظر بوده است. در روزگار قاجار، تصاویر و یا نوشته‌ای از اهمیت عمارت کلاه‌فرنگی در مناسبات رسمی به چشم نمی‌خورد که می‌تواند متأثر از ارجاعی باشد که این کوشک به کریم‌خان و دودمان او دارد. با این حال اهمیت باغ نظر به‌واسطه همین عمارت‌های جانبی به‌مراتب از ارگ و دیوان‌خانه بیشتر شده و اثرگذاری آن بر کارکرد دیوانی باغ غیرقابل انکار است.

پی‌نوشت‌ها

۱. کلاه‌فرنگی در معماری ایران «ساختمان کوچک با شکوه در میانگاه (مرکز) باغ است که از هر چهارسو به بیرون باز می‌شود و به گفته محمدکریم پیرنیا در ابتدا کل آفرنگ بوده که "کل" برابر با پوشش و "آفرنگ" یا اورنگ، برابر با تخت یا شکوه و فر بوده است و در زمان‌های کهن به کوشک‌های میان باغ می‌گفتند... این واژه مترادف با کوشک است که محمد معین آن را برابر با کیوسک فرانسوی آورده است» (رفیعی سرشکی، رفیع‌زاده، و رنجبر کرمانی ۱۳۸۷، ۳۵۳).
۲. گفته شده است که درختان وسط این خیابان در سال ۱۳۰۳ کاشته شد (سامی ۱۳۶۳، ۵۲۸) و در زمان امیر لشکر محمود آبرم بریده شده است (کریمی ۱۳۴۴، ۶۵)، در سال ۱۳۰۹ خیابان عریض و طولی شد و به سال ۱۳۳۸ به بلوار تبدیل گشت (سامی ۱۳۶۳، ۵۲۸).
۳. مقصود کلاه‌فرنگی باغ نظر است که در سال ۱۳۱۳ رسماً به‌عنوان موزه فارس مطرح شد و در سال‌های ۱۳۱۵ و ۱۳۱۶

- مرمت آن اتمام یافته است. این عمارت به سال ۱۳۱۴ به شماره ۲۴۴ در فهرست آثار باستانی ایران ثبت شده است.
4. Carsten Niebuhr
 5. Eugène Flandin
 6. Nabuyoshi Furukawa
 7. Heinrich Karl Brugsch
 8. Edward Granville Browne

منابع

- اسدیپور، علی. ۱۳۸۶. بازشناسی محورهای چهارباغ شیراز، فصلنامه گزارش (سازمان نظام مهندسی استان فارس) ۱۶ (۵۵): ۹۵-۸۸.
- افسر، کرامت‌الله. ۱۳۵۳. تاریخ بافت قدیمی شیراز. تهران: انجمن آثار ملی.
- آریانیپور، علیرضا. ۱۳۶۵. پژوهشی در شناخت باغ‌های ایران و باغ‌های تاریخی شیراز. تهران: تاریخ و فرهنگ ایران زمین.
- _____ . ۱۳۸۳. باغ نظر، از کتاب باغ ایرانی؛ حکمت کهن، منظر جدید. به کوشش فریار جواهریان. تهران: موزه هنرهای معاصر تهران و مؤسسه توسعه هنرهای تجسمی.
- براون، ادوارد. ۱۳۸۴. یک سال در میان ایرانیان. ترجمه مانی صالحی علامه. تهران: اختران.
- بروگش، هنریش. ۱۳۶۸. سفری به دربار سلطان صاحبقران (سیفر پروس، آلمان). ترجمه حسین کردیچه. چ ۲، تهران: اطلاعات.
- بنیادی، ناصر. ۱۳۷۱. تحول تاریخی ساختار شهری شیراز و فضاهاى شهری آن. فصلنامه آبادی ۲ (۵): ۶۷-۵۸.
- بهروزى، على‌نقى. ۱۳۵۴. بناهای تاریخی و آثار هنری جلگه شیراز. چ ۲. شیراز: اداره کل فرهنگ و هنر استان فارس.
- پیرنیا، محمدکریم. ۱۳۷۸. آشنایی با معماری اسلامی ایران. تدوین غلامحسین معماریان. چ ۴. تهران: دانشگاه علم و صنعت ایران.
- پیرنیا، محمدکریم. ۱۳۸۰. سبک‌شناسی معماری ایرانی. تدوین غلامحسین معماریان. تهران: پژوهنده - معمار.
- پیرنیا، محمدکریم. ۱۳۸۷. معماری ایرانی. تدوین غلامحسین معماریان. تهران: سروش دانش.
- توسلی، محمود، و بنیادی، ناصر. ۱۳۸۶. طراحی فضای شهری (فضاهای شهری و جایگاه آن‌ها در زندگی و سیمای شهری). مرکز مطالعات و تحقیقات شهرسازی و معماری ایران. تهران: شهیدی.
- حاجیان‌پور، حمید، و رحیمه منفرد. ۱۳۹۱. بررسی دوره اول حیات حزب دموکرات فارس (۱۳۲۹-۱۳۳۳ق/ ۱۹۱۱-۱۹۱۵م)، پژوهش‌های تاریخی ۴ (۱۳): ۱۶-۱.
- خرمایی، محمدکریم. ۱۳۸۲. شیراز، یادگار گذشتگان. چ ۲. شیراز: فرهنگ پارس.
- دانش‌پژوه، منوچهر. ۱۳۷۷. شیراز. چ ۱. تهران: هیرمند.
- رفیعی‌سرشکی، بیژن، ندا رفیع‌زاده، و علی محمد رنجبر کرمانی. ۱۳۸۷. فرهنگ مهرازی (معماری) ایران. چ ۲. تهران: مرکز تحقیقات ساختمان و مسکن.
- رنجبران، زینب، و سید علیرضا گلشنی. ۱۳۹۴. شیراز درگذر سیاحان و جهانگردان (بعد از ورود اسلام به ایران تا پایان دوره قاجار). شیراز: رخشید.
- سامی، علی. ۱۳۶۳. شیراز شهر جاویدان. چ ۳. شیراز: چاپ لوکس (نوید) شیراز.
- شایسته‌فر، مهناز. ۱۳۸۹. تزیینات کاشی‌کاری نمای بیرونی موزه پارس شیراز. ماهنامه کتاب ماه هنر (۱۴۷): ۳۷-۳۲.
- صانع، منصور. ۱۳۶۹. پیدایش عکاسی در شیراز. تهران: سروش.
- _____ . ۱۳۸۲. بیاد شیراز؛ عکس‌های شیراز قدیم. چ ۲. منصور صانع (مؤلف).
- فرصت حسینی شیرازی، محمد نصیر میرزاآقا. ۱۳۷۷. آثار عجم، تصحیح و تحشیه منصور رستگار فسایی. چ ۱. تهران: امیرکبیر تهران.

- فروکاوا، نیوبوشی. ۱۳۸۴. سفرنامه فوروکاوا. (هاشم رجب‌زاده و کینیچی ئەاروا، مترجم). تهران: انجمن آثار و مفاخر فرهنگی.
- فلاندن، اوژن، و پاسکال کست. ۱۳۷۲. ایران در سفرنامه‌ها؛ مجموعه تابلو از سفرنامه اوژن فلاندن و پاسکال کست. تهران: فرهنگسرا (پساوولی).
- کریمی، بهمن. ۱۳۴۴. راهنمای آثار تاریخی شیراز. تهران: اقبال.
- کیانی، محمد یوسف. ۱۳۷۴. پایتخت‌های ایران. تهران: سازمان میراث فرهنگی.
- گروت، لیندا، و دیوید وانگ. ۱۳۸۴. روش‌های تحقیق در معماری. ترجمه علیرضا عینی‌فر. تهران: دانشگاه تهران.
- مهریار، محمد، شامیل فتح‌الله‌یف، فرهاد فخاری‌تهرانی، و بهرام قدیری. ۱۳۷۸. اسناد تصویری شهرهای تاریخی ایرانی دوره قاجار. تهران: دانشگاه شهید بهشتی و سازمان میراث فرهنگی کشور.
- میرشمسی، فرشته‌سادات، محمدصادق میرزا ابوالقاسمی، و فتح‌الله زارع‌خلیلی. ۱۳۹۶. تنوع نقوش گیاهی در نقاشی دیواری عصر زندیه در شیراز. فصلنامه علمی پژوهشی هنرهای زیبا- هنرهای تجسمی ۲۲ (۱): ۴۳-۵۲.
- نامی اصفهانی، میرزا محمدصادق. ۱۳۶۳. تاریخ گیتی‌گشا (در تاریخ زندیه). تهران: امیرکبیر.
- یزدانی‌مقدم، سهراب، حسین مفتخری، عبدالرسول خیراندیش، و علیرضا احمدی مفرد. ۱۳۹۳. فراز و فرود خاندان‌های دیوانسالار شیراز در عصر ناصری (۱۲۶۴-۱۳۱۶ق). مطالعات تاریخ اسلام ۷ (۲۳): ۲۵۵-۲۸۹.

Abstract

■ The Buildings of Nazar Garden in Shiraz and Their Physical/Functional Modifications

‘Ali Asad-pour

Assistant Professor, Faculty of Architecture and Urbanism, Shiraz University of Art.

The Persian Garden has had various functions during its history and has been host to numerous events. Henceforth, in addition to the main building of the garden, it is essential to examine other structures in it as well. The Nazar Garden of Shiraz, dating from at least the Zand period, has always been the key garden in the Zandieh complex, which has gone through many functional modifications throughout its history. The purpose of this research is to identify the buildings of this garden from the Zand era up to the present time, and their architectural and geometric values as well. The strategy of this research is "interpretive-historical" and it aims to narrate the development of the auxiliary buildings based on texts, images, photographs, and other limited available documentation. The results of this research show that this garden had always been a royal/ceremonial center up to the Pahlavi era, and in the contemporary period, it has acquired a cultural character. Other than the main building (Kolah-Farangi), other buildings include the "Gatehouse", the "Ayeneh (Mirror) Building" or the "Palace of Homayoun" (including three inter-connected buildings), and the "Khorshid (Sun) Building", which were built during the Qajar period. The Ayeneh Building, the most significant official building of the garden, has a mirror-worked *iwan* and was decorated with plinths depicting the heroes of the *Shah-nameh*. It was built on the northwest side of the garden. The Khorshid Building is located north of the garden and served administrative purposes. The development of the garden buildings can be classified into six phases: 1. Formation of the primary buildings (Zand period); 2. Transformation (Fath-‘Ali Shah period); 3. Continuity and deterioration (Mohammad Shah and Nasser-ad-Din Shah); 4. Flourishing (Mozaffar-ad-Din Shah), 5. Deterioration (Ahmad Shah), and 6. Destruction (Pahlavi I).

Keywords: Nazar Garden, Ayeneh (Mirror) Building, Khorshid (Sun) Building, Kolah-farangi Building, Zand

Journal of Iranian Architecture Studies

University of Kashan
School of Architecture and Art
ISSN: 2252-0635
E-ISSN: 2676-5020

Vol. 16, Autumn & Winter 2019
Director: Ali Omrani Pour, PhD
Editor- in-Chief: Gholam Hossein Memarian, PhD
Executive Director: Babak Alemi, PhD
Editor: Masoumeh Edalat Pour

Fax: (+98) 31 55913132
<http://jias.kashanu.ac.ir>
j.ir.arch.s@gmail.com

JIAS 16

1

JIAS

Journal of Iranian Architecture Studies

16

University of Kashan

School of Architecture and Art

Vol. 16, Autumn & Winter 2019

ISSN: 2252-0635

E-ISSN: 2676-5020

-
- **The Buildings of Nazar Garden in Shiraz and Their Physical/Functional Modifications**
'Ali Asad-pour
 - **New Findings regarding the Portal of the Jami' Mosque of Bam after the 2003 Earthquake**
'Issa Esfanjary Kenari, Amir-Hossein Karimi, Nasrin Pour-'Eidivand
 - **Newly Uncovered Architecture of the Sassanid Era in the Damavand Region**
Mohammad-Reza Ne'mati, 'Abbas-'Ali Rezayee-nia
 - **Architecture Design Utilizing Precedents**
The Study of How Iranian Professional Architects Use Design Precedents
Elham Mehr-doust, Ahmad Amin-poor, Hamid Nadimi
 - **The Development History of the Holy Shrine of Hazrat-e Ma'soumeh (pbuh) in Qom, Iran: Hierarchy of Entry From the Safavid Period to the Qajar Period**
Mohammad Rezayee Nedoushan, Seyyed 'Abd-al-Hadi Danesh-pour, Mostafa Behzadfar
 - **Comparative Study of the Architecture of the Tajrish Historical Bazaar and Arg Shopping Center: a Synomorphy Theory Approach**
Sorayya Tafakkor, Azadeh Shah-cheraghi, Farah Habib
 - **The Continuity of the Extended Family Structure within Contemporary Single-Family Houses, Case Study: Afghan Immigrant Households in Iran**
Mas'oud Nari Qomi, Mehdi Momtahan, Ma'soumeh Ehsani
 - **Analysis of the Interaction between the Formal Types of Traditional Houses and Spatial Configurations using Space Syntax, Case Study: Traditional Houses of Kashan**
Pooria Sa'adati Vaqar, Esma'il Zarghami, Abd al-Hamid Qanbaran
 - **Functional Patterns in the Spaces of Hosseiniehs of Taft**
Maryam Rajabi, Mohammad-Reza Noqsan Mohammadi, Mahdi Montazer al-Hodjjah
 - **Evaluating the Effectiveness of Daylight Performance Metrics in Predicting Visual Comfort, Case Study: Educational Architecture Design Studios in Tehran**
Nastaran Shafavi Moqaddam, Mohammad Tahsil-doust, Zahra Zomorrodian
 - **The Value Internalization Model in Architectural Education**
Design, Application, and Test of a Model for Students' Affective Development in the Design Studio
Farhad Shari'at-rad
 - **Annotation in Architecture: A Systematic Approach toward Mobilization and Development of Theoretical, Research, and Critical Basis in Architecture**
Maryam Gharavi al-Khansari