

مطالعات معماری ایران ۱۵

دوفصلنامه علمی دانشکده معماری و هنر، دانشگاه کاشان

سال هشتم، شماره ۱۵، بهار و تابستان ۱۳۹۸



- ◆ نخستین یادگار دوران اسلامی کاشان؛ بررسی فرم، سازه و شیوه ساخت مناره مسجد جامع کاشان
 - بابک عالمی / صدیقه کمالی زارچی / نغمه اسدی چیمه
- ◆ قابوس نامه معماری ایران؛ بازخوانی مفاهیم و کارکردهای گنبد قابوس
 - جعفر طاهری / عبدالمجید نورتقانی
- ◆ ارزیابی و مقایسه آسایش حرارتی در محلات مسکونی شهر اصفهان
 - فاطمه السادات مجیدی / شاهین حیدری / محمود قلعه نویی / مریم قاسمی سیبانی
- ◆ تبیین مدلی در شناسایی و تقویت عوامل تأثیرگذار بر حس مکان و خاطره جمعی
 - زینب لطافتی / حمیدرضا انصاری
- ◆ محتوای آموزش معماری در ایران و میزان موفقیت دوره کارشناسی در انتقال این محتوا
 - عباس صداقتی / عیسی حجت
- ◆ سیر شکل‌گیری میدان نقش جهان اصفهان
 - علی شهبانی نژاد
- ◆ محراب‌بری در نگاره‌های تیموری
 - رضا نوری شادمهانی
- ◆ نقش بازرینی مجازی در حفاظت از آثار تاریخی در نمونه مطالعاتی ایوان موزائیک شهر بیشاپور
 - علیرضا شاه محمدپور سلمانی / حمیدرضا بخشنده‌فرد / اصغر محمدمرادی
- ◆ اثر پوشش گیاهی بر تعدیل احساس گرمایی فضای باز منطقه سیستان
 - جمشید داوطلب / شهرام پوردیهیمی / محمدرضا حافظی / مرتضی ادیب
- ◆ سنجش حس مکان و شناسایی مؤلفه‌های مؤثر بر آن در بافت تاریخی تهران
 - ارش محمدمرادی / سید عباس یزدانفر / محسن فیضی / سعید نوروزیان ملکی
- ◆ ارتقای توانایی طراحی معماری مبتنی بر یادگیری طراحانه سازه‌های نوین
 - سعید حقیقی / امید دژدار / نرگس دهقان
- ◆ بررسی تأثیر متقابل مؤلفه‌های سرمایه اجتماعی بر کیفیت زندگی در محله‌های شهری با استفاده از روش معادلات ساختاری
 - مونا لقمان / زهراسادات سعیده زرابادی / مصطفی بهزادفر

مطالعات معماری ایران

دوفصلنامه علمی دانشکده معماری و هنر، دانشگاه کاشان

سال هشتم، شماره ۱۵، بهار و تابستان ۱۳۹۸
صاحب امتیاز: دانشگاه کاشان
مدیر مسئول: دکتر علی عمرانی پور
سر دبیر: دکتر غلامحسین معماریان
مدیر داخلی: دکتر بابک عالمی

هیئت تحریریه (به ترتیب الفبا):
دکتر ایرج اعتصام، استاد دانشگاه آزاد اسلامی، واحد علوم و تحقیقات
دکتر عباس اکبری، دانشیار دانشگاه کاشان
دکتر مجتبی انصاری، دانشیار دانشگاه تربیت مدرس
دکتر حمیدرضا جیحانی، دانشیار دانشگاه کاشان
دکتر پیروز حناچی، استاد دانشگاه تهران
دکتر شاهین حیدری، استاد دانشگاه تهران
دکتر فاطمه کاتب، استاد دانشگاه الزهرا (س)
دکتر حسین کالانتیری، دانشیار جهاد دانشگاهی
دکتر اصغر محمد مرادی، استاد دانشگاه علم و صنعت ایران
دکتر غلامحسین معماریان، استاد دانشگاه علم و صنعت ایران
دکتر محسن نیازی، استاد دانشگاه کاشان

درجه علمی پژوهشی دوفصلنامه مطالعات معماری ایران طی نامه شماره ۱۶۱۶۷۶ مورخ ۱۳۹۰/۰۸/۲۱ دبیرخانه کمیسیون نشریات علمی کشور، وزارت علوم، تحقیقات و فناوری ابلاغ گردیده است.

پروانه انتشار این نشریه به شماره ۹۰/۲۳۰۳۰ مورخ ۹۱/۹/۷ از وزارت فرهنگ و ارشاد اسلامی صادر شده است.
این نشریه حاصل همکاری مشترک علمی دانشگاه کاشان با دانشکده معماری دانشگاه تهران، دانشگاه تربیت مدرس، دانشگاه الزهرا (س)، دانشگاه آزاد اسلامی واحد علوم و تحقیقات، دانشگاه شهید رجایی و پژوهشکده فرهنگ، هنر و معماری جهاد دانشگاهی است.
نشریه مطالعات معماری ایران در پایگاه استنادی علوم کشورهای اسلامی (ISC)، پایگاه اطلاعات علمی جهاد دانشگاهی (SID)، پایگاه مجلات تخصصی نور (noormags.ir)، پرتال جامع علوم انسانی (ensani.ir) و بانک اطلاعات نشریات کشور (magiran.com) نمایه می شود.
تصاویر بدون استناد در هر مقاله، متعلق به نویسنده آن مقاله است.
(نسخه الکترونیکی مقاله های این مجله، با تصاویر رنگی در تارنمای نشریه قابل دریافت است.)

عکس روی جلد: محمد موحدنژاد
(ایوان شرقی مسجد جامع اصفهان)
همکار اجرایی: مهندس نغمه اسدی چیمه
نشانی دفتر نشریه: کاشان، بلوار قطب راوندی، دانشگاه کاشان، دانشکده معماری و هنر، کدپستی: ۸۷۳۱۷-۵۳۱۵۳
رایانامه: j.ir.arch.s@gmail.com
پایگاه اینترنتی: jias.kashanu.ac.ir

شاپا: ۰۶۳۵-۲۲۵۲

بهاء: ۱۰۰۰۰۰ ریال



فهرست

- ۵ نخستین یادگار دوران اسلامی کاشان؛ بررسی فرم، سازه و شیوه ساخت مناره مسجد جامع کاشان
بابک عالمی / صدیقه کمالی زارچی / نغمه اسدی چیمه
- ۲۷ قابوس نامه معماری ایران؛ بازخوانی مفاهیم و کارکردهای گنبد قابوس
جعفر طاهری / عبدالمجید نورتقانی
- ۴۷ ارزیابی و مقایسه آسایش حرارتی در محلات مسکونی شهر اصفهان (مطالعه موردی: محلات علی قلی آقا و دشتستان)
فاطمه السادات مجیدی / شاهین حیدری / محمود قلعه نویی / مریم قاسمی سیچانی
- ۶۵ تبیین مدلی در شناسایی و تقویت عوامل تأثیرگذار بر حس مکان و خاطره جمعی (نمونه موردی: حاشیه رودخانه دز)
زینب لطافتی / حمیدرضا انصاری
- ۹۱ محتوای آموزش معماری در ایران و میزان موفقیت دوره کارشناسی در انتقال این محتوا
عباس صداقتی / عیسی حجت
- ۱۱۳ سیر شکل گیری میدان نقش جهان اصفهان
علی شهابی نژاد
- ۱۳۳ محراب بری در نگاره های تیموری
رضا نوری شادمهانی
- ۱۴۳ نقش بازآفرینی مجازی در حفاظت از آثار تاریخی در نمونه مطالعاتی ایوان موزائیک شهر بیشاپور
علیرضا شاه محمدپور سلمانی / حمیدرضا بخشنده فرد / اصغر محمدمرادی
- ۱۵۵ اثر پوشش گیاهی بر تعدیل احساس گرمایی فضای باز منطقه سیستان
جمشید داوطلب / شهرام پوردیهیمی / محمدرضا حافظی / مرتضی ادیب
- ۱۷۳ سنجش حس مکان و شناسایی مؤلفه های مؤثر بر آن در بافت تاریخی تهران (مورد پژوهی: محله تاریخی امامزاده یحیی)
آرش محمدمرادی / سید عباس یزدانفر / محسن فیضی / سعید نوروزیان ملکی
- ۱۹۳ ارتقای توانایی طراحی معماری مبتنی بر یادگیری طراحانه سازه های نوین
سعید حقیقی / امید دژدار / نرگس دهقان
- ۲۱۷ بررسی تأثیر متقابل مؤلفه های سرمایه اجتماعی بر کیفیت زندگی در محله های شهری با استفاده از روش معادلات ساختاری
(مورد مطالعه: محله های سلطان میراحمد و فین کاشان)
مونا لقمان / زهراسادات سعیده زرابادی / مصطفی بهزادفر
- ۲۴۱ راهنمای تدوین و ارسال مقاله
- ۲۴۳ بخش انگلیسی

بررسی تأثیر متقابل مؤلفه‌های سرمایه اجتماعی بر کیفیت زندگی در محله‌های شهری با استفاده از روش معادلات ساختاری (مورد مطالعه: محله‌های سلطان میراحمد و فین کاشان)*

مونا لقمان**

زهرا سادات سعیده زرابادی***

مصطفی بهزادفر****

تاریخ دریافت: ۱۳۹۷/۰۲/۱۰ تاریخ پذیرش: ۱۳۹۷/۰۵/۱۵

علمی پژوهشی

چکیده

محله‌های شهری بستری مناسب برای شکل‌گیری ارتباطات پایدار اجتماعی و افزایش اعتماد و مشارکت اجتماعی است. با توسعه شهرها و تغییرات اساسی در الگوی زندگی ساکنان، با تغییرات گسترده در روابط نزدیک و گسست ارتباطات پیونددهنده روبه‌رو هستیم؛ به طوری که امروزه رویکردهای مبتنی بر افزایش سرمایه اجتماعی در جوامع محلی به عنوان راهکاری مؤثر در جهت توسعه پایدار اجتماعی و ارتقای کیفیت زندگی شناخته می‌شود. هدف پژوهش حاضر، شناسایی ابعاد سرمایه اجتماعی و کیفیت زندگی در سطح تحلیل محله‌های شهری و سنجش میزان تأثیرگذاری متقابل متغیر سرمایه اجتماعی و کیفیت زندگی، به خصوص در گونه‌های متفاوت، نظیر دو محله سلطان میراحمد و فین کاشان است که بعد از نتیجه‌گیری بتوان به عنوان چارچوب سیاست‌گذاری برای توسعه شهری مورد استفاده قلمداد کرد. روش پژوهش برحسب هدف کاربردی و برحسب گردآوری داده‌ها ترکیبی (تحلیل متون کیفی و روابط کمی‌سازی) است. روش نمونه‌گیری در پژوهش حاضر چندمرحله‌ای و ابزار گردآوری اطلاعات، به صورت پرسشنامه بوده که اعتبار آن با استفاده از تحلیل عاملی تأییدی و پایایی آن با استفاده از آلفای کرونباخ مورد آزمون قرار گرفت. فرضیات به روش آزمون تفاوت میانگین دو نمونه مستقل (آزمون t) و آزمون همبستگی پیرسون و مدل‌سازی معادلات ساختاری مورد بررسی قرار گرفت. یافته‌های پژوهش حاضر بیانگر وجود ارتباط معنی‌دار میان ابعاد متغیر سرمایه اجتماعی و کیفیت زندگی است. بیشترین تأثیرگذاری متغیر سرمایه اجتماعی بر متغیر کیفیت زندگی را شاخص اعتماد (۰/۸۵) و بیشترین تأثیرگذاری متغیر کیفیت زندگی بر سرمایه اجتماعی را شاخص سلامت محیط (۰/۸۸) داراست. نتایج پژوهش نشان‌دهنده آن است که از طریق افزایش اعتماد به عنوان تأثیرگذارترین شاخص سرمایه اجتماعی می‌توان به ارتقای کیفیت زندگی محله‌های شهری دست یافت و همچنین با ارتقای شاخص‌های سلامت محیط به ارتقای کیفیت زندگی محله‌های شهری و در نتیجه سرمایه اجتماعی مطلوب‌تر دسترسی پیدا کرد. از تأثیر متقابل مؤلفه‌های سرمایه اجتماعی و کیفیت زندگی می‌توان در راستای بازتولید سرمایه غنی‌تر و کیفیت زندگی مطلوب‌تر در محله‌های شهری استفاده کرد.

کلیدواژه‌ها:

سرمایه، سرمایه اجتماعی، کیفیت زندگی، محله‌های شهری، معادلات ساختاری.

* این مقاله برگرفته از پایان‌نامه دکتری شهرسازی در دانشگاه علوم و تحقیقات تهران با عنوان بررسی تأثیر متقابل مؤلفه‌های سرمایه‌های اجتماعی بر کیفیت زندگی در محلات مسکونی با نگارش مونا لقمان و راهنمایی دکتر زهراسادات سعیده زرابادی و مشاوره دکتر مصطفی بهزادفر است.

** دانشجوی دکتری شهرسازی، گروه شهرسازی، واحد علوم و تحقیقات، دانشگاه آزاد اسلامی

*** دانشیار، گروه شهرسازی، واحد علوم و تحقیقات، دانشگاه آزاد اسلامی، نویسنده مسئول، z.s.zarabadi@gmail.com

**** استاد، گروه شهرسازی، دانشکده معماری و شهرسازی، دانشگاه علم و صنعت

مطالعات معماری ایران

دو فصلنامه معماری ایرانی
شماره ۱۵ - بهار و تابستان ۹۸

صفحات ۲۴۰-۲۱۷ ۲۱۷

پرسش‌های پژوهش

۱. مؤلفه‌های کیفیت زندگی و سرمایه اجتماعی در سطوح سنجش مختلف (روابط افراد، گروه‌ها و نهادها) در سطح مطالعات محله‌ای (سطح تحلیل محله‌های شهری) کدام است؟
۲. آیا ارتباطی میان ابعاد سرمایه اجتماعی و کیفیت زندگی در محله‌های شهری وجود دارد؟
۳. در صورت وجود ارتباط، تأثیرات متقابل متغیر سرمایه اجتماعی بر متغیر کیفیت زندگی کدام است؟

مقدمه

افزایش نرخ رشد جمعیت و توسعه شهرها باعث تغییرات اساسی در الگوی زندگی ساکنان آن و بروز چالش‌های نوینی از جمله ناپایداری روابط، کاهش ارتباطات اجتماعی و تبدلات چهره‌به‌چهره و مستقیم و آنچه گافن^۱ از آن به‌عنوان بی‌توجهی مدنی یاد می‌کند شده است (گیدنز ۱۹۳۸، ۹۸-۹۶). با توجه به بروز چالش‌های نوین از جمله تغییر ساختار خانواده، عدم پایایی پیوندهای اجتماعی، تغییر گسترده در روابط نزدیک، از بین رفتن پیوندهای نسلی، می‌توان دوره حاضر را دوره گسست ارتباطات پیونددهنده نامید.

زیمل مشکل اصلی کلان‌شهرها را نوعی ناخوشایندی و احتیاط در برقراری روابط اجتماعی میان افراد می‌داند. در این حالت، افراد قادر به تشخیص تفاوت‌ها نبوده، اهمیت زندگی از میان رفته و امور و فعالیت‌ها یکنواخت شده و رضایت زندگی کاهش می‌یابد. به موازات افزایش افراد، روابط چهره‌به‌چهره کارکرد خود را از دست داده و جای خود را به روابط دیگر می‌دهند. به اعتقاد زیمل، نتیجه چنین شرایطی، ناپایداری روابط و کاهش اعتماد اجتماعی است (تنهایی و حضرتی صومعه ۱۳۸۸، ۴۰).

سرمایه اجتماعی مفهومی است که عمر آن به قرن هجدهم و قبل از آن می‌رسد و کاربرد زیادی در حوزه برنامه‌ریزی و مدیریت شهری داشته است. سرمایه اجتماعی به‌صورت ساده عبارت است از یک دسته فرایندهایی که حاصل کنش‌های اجتماعی بوده و می‌تواند در جهت رفع نیازهای شخصی و عمومی افراد و بهبود کیفیت زندگی آنان به کار آید. مفهوم‌پردازی سرمایه اجتماعی مرهون تلاش‌های سه تن از اندیشمندان اجتماعی یعنی پیر بوردیو، رابرت پاتنام و جیمز کلمن است که تأثیر مهمی در گسترش نظری سرمایه اجتماعی داشته‌اند. اندیشمندان، حوزه سرمایه اجتماعی را شامل سطوح خرد، میانی و کلان دانسته‌اند و ابعاد آن را به دو بعد شناختی (ذهنی) و ساختاری (عینی) تقسیم‌بندی کرده‌اند.

بوردیو راه‌حل بازتولید روابط اجتماعی را به از بین بردن نابرابری‌های اجتماعی و طبقات اجتماعی می‌داند. او راه‌حل این مشکل را به ارتباط میان انواع سرمایه‌ها مانند سرمایه اقتصادی (دارایی مالی و مادی)، سرمایه فرهنگی (کالا، مهارت‌ها و عناوین نمادین کمیاب)، سرمایه نمادین (صفات اخلاقی که به افراد خاصی داده می‌شود) و سرمایه اجتماعی (منابعی که به صرف عضویت در گروه به فرد تعلق می‌گیرد) می‌داند (Bourdieu 1986).

پاتنام سرمایه اجتماعی را مجموعه‌ای از مفاهیمی مانند اعتماد، هنجارها و شبکه‌ها می‌داند که موجب ایجاد ارتباط و مشارکت بهینه اعضای یک اجتماع شده و در نهایت منافع متقابل آنان را تأمین خواهد کرد. از نظر وی، اعتماد و ارتباط متقابل اعضا در شبکه به‌عنوان منابعی هستند که در کنش‌های اعضای جامعه موجود است. وی سرمایه اجتماعی را به‌عنوان وسیله‌ای برای رسیدن به توسعه سیاسی و اجتماعی در مناطق، اجتماعات در مقیاس‌های ملی و بین‌المللی می‌داند (Putnam 1993).

مروری بر مطالعات نشان می‌دهد که پژوهشگران این عرصه همواره در تلاش بوده‌اند تا به راه‌حلی در جهت افزایش تعاملات اجتماعی، اعتماد در جهت دستیابی به توسعه پایدار اجتماعی و اقتصادی و افزایش کیفیت زندگی ساکنان دست پیدا کنند. برخی اندیشمندان راه‌حل این معضل را از طریق افزایش میزان انواع سرمایه‌ها و تأثیر آن‌ها بر یکدیگر در جامعه دانستند و برخی دیگر راه‌حل را از طریق افزایش میزان سرمایه اجتماعی دانستند.

از آن جهت که آسایش و رفاه انسان‌ها از اهداف اصلی توسعه محسوب می‌شود، می‌توان گفت که ارتقای کیفیت زندگی، نتیجه فرایند توسعه است. نظریات گوناگونی وجود دارد که در دهه‌های اخیر، سرمایه اجتماعی به‌عنوان حلقه گمشده توسعه در نظر گرفته شده و توسعه نیز به‌شدت با سطح رضایت و کیفیت زندگی افراد در ارتباط است (احمدی، میرفردی، و ابتکاری ۱۳۹۲، ۱۳۷). پژوهش حاضر در نظر دارد برای رفع چالش‌های عنوان شده، پس از بازتولید مفاهیم پایه با توجه به زمینه، به بررسی و سنجش شاخص‌های سرمایه اجتماعی و کیفیت زندگی در سطح تحلیل محله‌های شهری به‌منظور دستیابی به توسعه پایدار پردازد و روابط متقابل بین این دو متغیر را مورد بررسی قرار دهد.

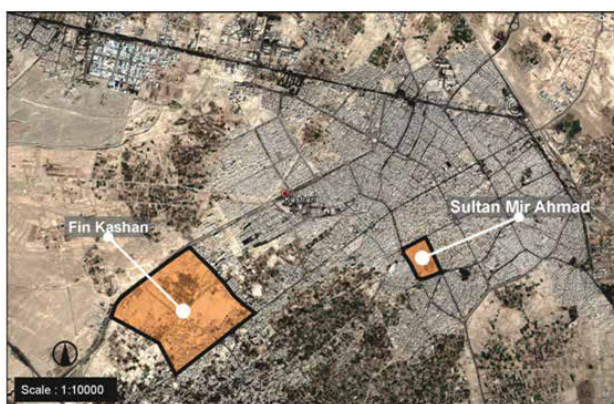
در ادبیات برنامه‌ریزی و طراحی شهری معاصر، پرداختن به مقیاس‌های خرد شهری در سلسله‌مراتب نظام تقسیمات شهری، به‌عنوان مهم‌ترین مقیاس سکونتی مورد توجه قرار گرفته است. اهمیت این موضوع به همراه ویژگی‌های پایدار واحدهای سکونتی در همه ابعاد اجتماعی، اقتصادی و زیست‌محیطی است (موقر، رنجبر، و پورجعفر ۱۳۹۴، ۳۵). محله‌های شهری به‌عنوان حلقه واسط میان شهر و شهروندان و نیز به‌عنوان هسته‌های اصلی جریان‌های اجتماعی در گذر زمان، نقش اساسی در شکل‌دهی و ساماندهی امور شهری داشته که با ارائه نوع خدمات روزمره خود، القاگر حس تعلق، هویت و غنای روابط اجتماعی بوده است، اما با ظهور عصر مدرنیته و نیز تغییرات تفکرات شهرسازانه، نوع مداخله صرفاً کالبدی در طول چند دهه اخیر، این هسته‌های بالرش شهری را دچار بحران کرده است. در واقع، ناکامی برنامه‌ریزان شهری فقط تمرکزگرایی در راه‌حل‌های کالبدی اقتصادی است که غفلت از مسائل اجتماعی فرهنگی را در پی داشته است. محله‌های شهری، به‌خصوص در بافت‌های تاریخی و قدیمی که از پشتوانه هویتی بالارزشی برخوردارند، به‌عنوان پهنه‌های فضایی نهادی برای سیاست‌گذاری، برنامه‌ریزی و مدیریت به‌عنوان واکنشی در جهت یکپارچه‌سازی مطرح شده است که طبعاً این واکنش، امر مشارکت مردمی مبتنی بر هویت محله‌ای کاملاً ضروری به نظر می‌رسد (الوانی و نقوی ۱۳۸۱، ۳). این بافت‌ها از جهات مختلفی، خواه به‌لحاظ شرایط معماری و فیزیکی و تراکم جمعیتی و خواه به‌لحاظ قشربندی اجتماعی افراد ساکن (سطح تحصیلات، شغل، درآمد) با یکدیگر متفاوت‌اند؛ به‌طوری که ساختار اجتماعی محله‌های جدید که عموماً در بافت‌های میانی و جدید شکل گرفته، در تقابل همگرایی با هسته‌های هویتی امروز است.

بدین منظور دو محله در شهرستان کاشان انتخاب شد و مورد مطالعه تطبیقی قرار گرفت. نمونه اول شامل محله سلطان میراحمد، محله‌های قدیمی سوربجان، ترک‌آباد و محله سنگ پلویی به‌عنوان مورد دارای بستر هویتی و تاریخی فرهنگی که در این پژوهش با توجه به مساحت، عملکرد و نقش اجتماعی بارز محله سلطان میراحمد به این نام ذکر شده است و محله فین (حد فاصل شهرک امیرالمؤمنین تا خیابان صادقی اصفهانی) نیز به‌عنوان نمونه نسبتاً نوساز بررسی می‌شود. انتخاب چهار محله قدیمی به‌دلیل مشابهت جمعیتی با محله فین صورت گرفته است. محله سلطان میراحمد به‌دلیل قرارگیری در بافت مرکزی، از گذشته محل زندگی کسبه و تجار قدیمی بوده است که به‌تدریج با تغییر ساختارهای به‌وجودآمده در این بخش و عدم احیا و رسیدگی کافی، خالی از سکنه شده و ساکنان آن را مهاجران و اقشار کم‌درآمد تشکیل داده‌اند. اگرچه عمر محله فین کاشان به طولانی محله سلطان میراحمد نیست، با توجه به رشد و گستردگی شهر به‌سمت محور فین و افزایش قیمت زمین، در حال حاضر جزء محله‌های گران‌قیمت محسوب شده و محل زندگی اقشار مرفه است که بدین دلایل با بافت همگن‌تری در این محدوده روبه‌رو هستیم.

هدف پژوهش حاضر، پاسخ‌گویی به پرسش‌های عنوان شده است. مؤلفه‌های کیفیت زندگی و مؤلفه‌های سرمایه اجتماعی در سطوح سنجش خرد و میانه و کلان (روابط افراد، گروه‌ها و نهادها) در سطح مطالعات محله‌ای (سطح تحلیل محله‌های شهری) کدام است؟ آیا ارتباطی میان ابعاد سرمایه اجتماعی و ابعاد کیفیت زندگی در محله‌های شهری وجود دارد و در صورت وجود ارتباط، میزان تأثیرگذاری متغیر سرمایه اجتماعی به‌عنوان متغیر پیش‌بینی بر متغیر کیفیت زندگی در محله‌های شهری چقدر است و به‌عکس. در راستای پاسخ‌گویی به پرسش‌های پژوهش، فرضیه اصلی مورد سنجش قرار می‌گیرد که به نظر می‌رسد ساختاری منسجم و روابطی دوسویه بین مؤلفه‌های سرمایه اجتماعی و کیفیت زندگی وجود دارد. در جهت عملیاتی ساختن، فرضیه اصلی در قالب سه فرضیه زیر بررسی شد.

– فرضیه اول: میان ابعاد متغیر سرمایه اجتماعی با ابعاد متغیر کیفیت زندگی رابطه وجود دارد.

- فرضیه دوم: متغیر سرمایه اجتماعی پیش‌بینی‌کننده خوبی برای متغیر کیفیت زندگی است.
 - فرضیه سوم: متغیر کیفیت زندگی پیش‌بینی‌کننده خوبی برای متغیر سرمایه اجتماعی است.
 روش پژوهش برحسب هدف کاربردی و برحسب گردآوری داده‌ها ترکیبی (تحلیل متون کیفی و روابط کمی‌سازی) است. ابزار گردآوری اطلاعات، به‌صورت پرسشنامه بوده که اعتبار آن با استفاده از تحلیل عاملی تأییدی و پایایی آن با استفاده از آلفای کرونباخ مورد آزمون قرار گرفت. برای تجزیه و تحلیل اطلاعات از جداول فراوانی و نمودارهای آماری و برای آزمون فرضیات پژوهش از آزمون تفاوت میانگین‌ها برای دو نمونه مستقل، آزمون همبستگی پیرسون و مدل‌سازی معادلات ساختاری استفاده شده است.



تصویر ۱: نمایش محدوده‌های محله‌های مورد مطالعه سلطان میراحمد و فین کاشان

۱. پیشینه پژوهش

بر اساس مطالعات صورت‌گرفته پیشینه‌های تحقیقی مفاهیم پژوهش (سرمایه اجتماعی و کیفیت زندگی)، با توجه به گستردگی مفاهیم و فراوانی پژوهش‌های مشابه، انتخاب پژوهش‌های ذکرشده بر اساس قرابت و ارتباط آن با حوزه مطالعات شهری در جهت تبیین مدل پژوهش تبیین گردیده و در انتها، نتایج مطالعات صورت‌گرفته در جدولی به‌صورت خلاصه ذکر شده است.

نوغانی و دیگران (۱۳۸۷) در پژوهشی با عنوان «کیفیت زندگی شهروندان و رابطه آن با سرمایه اجتماعی در شهر مشهد»، به دنبال بررسی رابطه سرمایه اجتماعی با کیفیت زندگی و دو بُعد اصلی عینی و ذهنی آن بوده‌اند. تحلیل داده‌های حاصل از پیمایش انجام‌شده در شهر مشهد نشان داده است که سرمایه اجتماعی در تبیین متغیر کیفیت زندگی بیش از درآمد و تحصیلات دارای اهمیت است. همچنین در بررسی رابطه متغیرهای مستقل با دو نوع کیفیت زندگی عینی و ذهنی روشن شد که سرمایه مادی (درآمد) بیش از دیگر متغیرها بر کیفیت زندگی عینی افراد مؤثر است؛ درحالی‌که سرمایه اجتماعی بیش از دیگر متغیرها می‌تواند کیفیت زندگی ذهنی افراد را بهبود دهد. البته میزان تأثیرگذاری درآمد بر کیفیت زندگی ذهنی و میزان تأثیرگذاری سرمایه اجتماعی بر کیفیت زندگی عینی هم قابل توجه بوده است. علاوه بر دو متغیر فوق، سرمایه انسانی (تحصیلات) نیز تأثیر مثبتی بر دو نوع کیفیت زندگی داشته است. براتی و یزدان‌پناه شاه‌آبادی (۱۳۹۰) در پژوهشی با عنوان «بررسی ارتباط مفهومی سرمایه اجتماعی و کیفیت زندگی در محیط شهری (نمونه موردی: شهر جدید پردیس)»، بر آن بوده‌اند تا با ارائه روشی، به اندازه‌گیری میزان سرمایه اجتماعی و همچنین میزان کیفیت زندگی شهروندان از بُعد ذهنی پرداخته و ارتباط این مفاهیم را بررسی کنند. نتایج کلی این بررسی که با استفاده از ضریب همبستگی پیرسون به دست آمده، نشان‌دهنده ارتباط معنی‌دار و قابل قبول این دو مفهوم در سطح شهر پردیس بوده است.

خوشفر و دیگران (۱۳۹۲) در پژوهشی با عنوان «بررسی رابطه بین سرمایه اجتماعی و کیفیت زندگی در نواحی شهری (مطالعه موردی: نواحی شهری گرگان)»، به دنبال بررسی رابطه سرمایه اجتماعی با کیفیت زندگی در مناطق شهری بوده‌اند. یافته‌ها نشان داده که بین سرمایه اجتماعی و ابعاد آن (اعتماد، مشارکت و روابط اجتماعی) با کیفیت زندگی در سطح اطمینان ۲۲ درصد، رابطه معناداری وجود دارد. این رابطه با کنترل ناحیه، جنسیت، گروه سنی و سطح تحصیلات همچنان باقی مانده و در سطح اطمینان بالا (۲۲ درصد) معنادار بوده است. بر این اساس، کیفیت زندگی و ابعاد متعدد آن (کالبدی زیست محیطی، اجتماعی فرهنگی، اقتصادی و بهداشتی درمانی) متأثر از سرمایه اجتماعی بوده‌اند. نتایج تجربی این پژوهش نشان داده است که سطوح بالاتر سرمایه اجتماعی سبب می‌شود که شاخص‌های کیفیت زندگی بهبود یافته و در ادامه افزایش سطح کیفیت زندگی، خود سبب بهبود و توسعه روابط جمعی مبتنی بر اعتماد، مشارکت و تعامل در جامعه می‌گردد.

موسوی، حسنی، و منوچهری میاندوآب (۱۳۹۲) در پژوهشی با عنوان «تحلیل سرمایه اجتماعی شهروندان و تأثیر آن بر کیفیت زندگی (مورد مطالعه: محله‌های شهر میاندوآب)»، به دنبال سنجش تأثیرپذیری سطح کیفیت زندگی شهروندان بر مبنای شاخص‌های سرمایه اجتماعی بوده‌اند. آنان در واقع از تأثیر شاخص‌های سرمایه اجتماعی بر کیفیت زندگی شهروندان استفاده کرده‌اند. نتایج نشان داده است که از دید سطح سرمایه اجتماعی، محله‌های ۲۰، ۲۲ و ۱۷ در بالاترین سطح و محله‌های ۱۶، ۱۳ و ۲۳ در پایین‌ترین سطح قرار دارند. همچنین از دید سطح کیفیت زندگی، محله‌های ۲۰، ۷ و ۲۲ در بالاترین سطح و محله‌های ۱۳، ۲۳ و ۱۶ در پایین‌ترین سطح قرار دارند. یافته‌ها همچنین نشان داده است که محله‌هایی که سطح سرمایه اجتماعی بالاتری داشتند، از سطح کیفیت زندگی بهتری برخوردار بودند. همچنین از پنج مؤلفه سرمایه اجتماعی، مؤلفه مشارکت اجتماعی بیشترین تأثیر را بر کیفیت زندگی داشته و چهار مؤلفه دیگر سرمایه اجتماعی نیز، رابطه معناداری با کیفیت زندگی داشته‌اند.

رحمانی فیروزجاه و سهرابی (۱۳۹۲) در پژوهشی با عنوان «بررسی جامعه‌شناختی رابطه میان کیفیت زندگی و سرمایه اجتماعی (مطالعه موردی: شهر تهران)»، به بررسی جامعه‌شناختی رابطه میان کیفیت زندگی و سرمایه اجتماعی در شهر تهران پرداخته‌اند. نتایج این تحقیق حاکی از این بوده است که از مجموعه عوامل مؤثر بر سرمایه اجتماعی، کیفیت زندگی متوسط با ضریب همبستگی ۰/۵۸ بیشترین تأثیر را داشته است. در نتیجه، کیفیت زندگی متوسط موجب افزایش همبستگی و شعاع ارتباطی افراد می‌شود و به دنبال خود برای آن‌ها اعتماد را به همراه می‌آورد و سرانجام تمامی این عوامل موجب افزایش سرمایه اجتماعی می‌شوند.

قادری و تقوی (۱۳۹۲) در پژوهشی با عنوان «بررسی رابطه سرمایه اجتماعی با کیفیت زندگی شهروندان شهر سقز»، به دنبال سنجش رابطه سرمایه اجتماعی با کیفیت زندگی در میان شهروندان شهر سقز بوده‌اند. نتایج نشان داده است که رابطه معناداری بین کیفیت زندگی با سرمایه اجتماعی، اعتماد اجتماعی، مشارکت اجتماعی، شبکه‌های اجتماعی، میزان درآمد فرد پاسخ‌گو و سطح تحصیلات فرد پاسخ‌گو با اطمینان ۹۹ درصد وجود داشته است. در بین متغیرهای بررسی شده، متغیر اعتماد اجتماعی با بیشترین همبستگی، تأثیر فزاینده‌ای در کیفیت زندگی افراد داشته است. کریم‌زاده، احمد، و کریم‌زاده (۲۰۱۳) در پژوهشی با عنوان «تأثیر سرمایه اجتماعی بر کیفیت زندگی: شواهدی از هند»، در پی بررسی ادراک مردم از سرمایه اجتماعی و تأثیر آن بر کیفیت زندگی بوده‌اند. نتایج نشان داده است که رابطه معناداری بین سرمایه اجتماعی و کیفیت زندگی وجود داشته است. همچنین تحلیل رگرسیون چندگانه نشان داده است که به جز مشارکت اجتماعی، همه شاخص‌های سرمایه اجتماعی، پیش‌بینی‌کننده خوبی برای کیفیت زندگی در هند بوده‌اند.

ویانا کمپوس و دیگران (Cristina Viana Campos et al. 2013) در پژوهشی با عنوان «سرمایه اجتماعی و کیفیت زندگی در دانش‌آموزان نوجوان در برزیل: مطالعه اکتشافی»، در پی بررسی سرمایه اجتماعی و تحلیل اثرات احتمالی آن بر کیفیت زندگی نوجوانان بوده‌اند. نتایج نشان داده است که نوجوانان با سرمایه اجتماعی فراوان نیز دارای کیفیت زندگی مطلوبی بوده‌اند. بنابراین ارتباط بین این دو مفهوم در این جامعه آماری اثبات شده است.

لوکومی و دیگران (Lucumí et al. 2014) در پژوهشی با عنوان «سرمایه اجتماعی، وضعیت اقتصادی اجتماعی و کیفیت زندگی مرتبط با سلامتی در میان کهنسالان در بوگوتا کلمبیا»^۴، در پی بررسی ارتباط بین سطوح شناختی سرمایه اجتماعی و کیفیت زندگی مرتبط با سلامتی بوده‌اند. نتایج نشان داده است که شاخص‌های سرمایه اجتماعی به صورت مستقیم و مثبت با ابعاد فیزیکی و روانی کیفیت زندگی مرتبط با سلامتی مرتبط بوده است. حمدان، یوسف، و مرزوخی (Hamdan, Yusof, and Marzukhi 2014) در پژوهشی با عنوان «سرمایه اجتماعی و کیفیت زندگی در مسکن پرتراکم واحدهای همسایگی شهری»^۵ به دنبال ارزیابی الگوی سرمایه اجتماعی در میان خانواده‌های شهری در کلانگ ولی مالزی بوده‌اند. نتایج این پژوهش، وجود سرمایه اجتماعی را نشان داده است. با توجه به چهار بُعد سرمایه اجتماعی، الگوی سرمایه اجتماعی از عواملی مانند زمان ساخت واحدهای همسایگی، تنوع ترکیب ساکنان، مکان‌ها و محیط تأثیر گرفته است. سرمایه اجتماعی در این واحدهای همسایگی، ارزش‌های اجتماعی مثبت را به سمت یک زندگی خوب که کیفیت زندگی را بالا می‌برد، ارتقا می‌دهد.

جدول ۱: شاخص‌های به کاررفته سنجش سرمایه اجتماعی و کیفیت زندگی در پژوهش‌های مرتبط

عنوان پژوهش	شاخص‌های به کاررفته
بررسی ارتباط مفهومی سرمایه اجتماعی و کیفیت زندگی در محیط شهری (نمونه موردی: شهر جدید پردیس) (برای و یزدان‌پناه‌شاه‌آبادی ۱۳۹۰)	شاخص‌های ذهنی کیفیت زندگی شهری: کیفیت دسترسی به خدمات، کیفیت مسکن، ارزش‌های محیط شهری، امنیت اقتصادی، کیفیت محیط اجتماعی و ارزش‌های ترکیبی شاخص‌های سرمایه اجتماعی: شبکه اجتماعی، مشارکت مدنی، پیوند همسایگی و اعتماد
کیفیت زندگی شهروندان و رابطه آن با سرمایه اجتماعی در شهر مشهد (نوعانی و دیگران ۱۳۸۷)	شاخص‌های سرمایه اجتماعی: مشارکت اجتماعی، اعتماد اجتماعی و شبکه‌های اجتماعی شاخص‌های عینی کیفیت زندگی: هزینه درمان، هزینه روزمره، فرصت فراغت، هزینه پوشاک، پس‌انداز شاخص‌های ذهنی کیفیت زندگی: احساس شادی، احساس موفقیت، قدرت تصمیم‌گیری، احساس بالارش بودن، احساس تعلق به جامعه، احساس سلامتی، آگاهی از اخبار جامعه، احساس بهره‌مندی از امکانات زندگی، احساس رضایت از زندگی
بررسی رابطه بین سرمایه اجتماعی و کیفیت زندگی در نواحی شهری (مطالعه موردی: نواحی شهری گرگان) (خوشفر و دیگران ۱۳۹۲)	شاخص‌های سرمایه اجتماعی شناختی: اعتماد اجتماعی، اعتماد بین شخصی، اعتماد نهادی و احساس امنیت اجتماعی شاخص‌های سرمایه اجتماعی ساختاری: مشارکت غیررسمی، مشارکت رسمی و شبکه‌های روابط اجتماعی شاخص‌های کیفیت زندگی: کیفیت مسکن، بهداشت و سلامت، امنیت و اشتغال و درآمد
تحلیل سرمایه اجتماعی شهروندان و تأثیر آن بر کیفیت زندگی (مطالعه موردی: محله‌های شهر میاندوآب) (موسوی، حسینی، و منوچهری میاندوآب ۱۳۹۲)	شاخص‌های سرمایه اجتماعی: مشارکت اجتماعی، علاقه فراوان به جامعه، اعتماد اجتماعی، تعاون و همیاری، روابط خانوادگی و دوستان
بررسی رابطه سرمایه اجتماعی با کیفیت زندگی شهروندان شهر سقز (قادری و تقوی ۱۳۹۲)	شاخص‌های سرمایه اجتماعی: کیفیت آموزش، اوقات فراغت، تعامل و همبستگی، سلامت و امنیت، محیط مسکونی، زیرساخت‌ها، زیست‌محیطی
بررسی جامعه‌شناختی رابطه میان کیفیت زندگی و سرمایه اجتماعی (مطالعه موردی: شهر تهران) (رحمانی فیروزجاه و سهرابی ۱۳۹۲)	شاخص‌های سرمایه اجتماعی: مشارکت اجتماعی، اعتماد اجتماعی، اعتماد بین شخصی، اعتماد اجتماعی
بررسی رابطه سرمایه اجتماعی با کیفیت زندگی شهروندان شهر سقز (قادری و تقوی ۱۳۹۲)	شاخص‌های سرمایه اجتماعی: اعتماد اجتماعی، مشارکت اجتماعی، شبکه‌های اجتماعی
سرمایه اجتماعی و کیفیت زندگی در دانش‌آموزان نوجوان در برزیل: مطالعه اکتشافی (Cristina Viana Campos et al. 2013)	شاخص‌های سرمایه اجتماعی: شبکه‌های اجتماعی، اعتماد اجتماعی، همکاری اجتماعی، ارتباطات، فعالیت سیاسی، همبستگی اجتماعی
تأثیر سرمایه اجتماعی بر کیفیت زندگی: شواهدی از هند (Karimzadeh, Ahmad, and Karimzadeh 2013)	شاخص‌های سرمایه اجتماعی: نگرش به ساکنان، اعتماد اجتماعی، ارتباطات، مشارکت، همبستگی محلی شاخص‌های کیفیت زندگی: ایمنی، سلامت فیزیکی، سلامت روانی و احساسی، کیفیت محیط، کیفیت دسترسی به خدمات اجتماعی، وضعیت اقتصادی
سرمایه اجتماعی، وضعیت اقتصادی اجتماعی و کیفیت زندگی مرتبط با سلامتی در میان کهنسالان در بوگوتا کلمبیا (Lucumí et al. 2014)	شاخص‌های سرمایه اجتماعی: اعتماد به همسایگان، کمک به همسایگان و کمک‌گرفتن از آن‌ها، ارزش‌های مشترک
سرمایه اجتماعی و کیفیت زندگی در مسکن پرتراکم واحدهای همسایگی شهری (Hamdan, Yusof, and Marzukhi 2014)	شاخص‌های کیفیت زندگی: سلامت جسمی، سلامت روانی
	شاخص‌های سرمایه اجتماعی: گروه‌ها و شبکه‌ها، اعتماد، فعالیت جمعی و همکاری، همبستگی

۲. مبانی نظری پژوهش

۱.۲. سرمایه

سرمایه عبارت از هر گونه ذخیره ارزشی است که کنش را تسهیل می‌کند (Walstrom and Svendsen 2008, 1498). در اندیشه اقتصادی، اصطلاح سرمایه اصولاً به معنای مجموع پول گردآوری شده‌ای است که به امید کسب سود در آینده می‌تواند مورد سرمایه‌گذاری قرار گیرد (فیلد ۲۰۰۳، ۲۷) و اغلب دارایی یک فرد را توصیف می‌کند که می‌توان با استفاده از آن‌ها یا با سرمایه‌گذاری آن‌ها دارایی‌های دیگری در آینده به دست آورد (گیدنز و بردسال ۱۹۳۸، ۱۹). سرمایه اساساً به چند صورت دیده می‌شود: سرمایه اقتصادی (دارایی مالی و مادی)، سرمایه فرهنگی (کالا، مهارت‌ها و عناوین نمادین کمیاب)، سرمایه نمادین (صفات اخلاقی که به افراد خاصی داده می‌شود) و سرمایه اجتماعی (منابعی که به صرف عضویت در گروه به فرد تعلق می‌گیرد). میزان سرمایه اجتماعی هر فرد بستگی به تعداد روابط و میزان سرمایه (فرهنگی، اجتماعی و اقتصادی) تملک شده توسط هر فرد در رابطه دارد (فیلد ۲۰۰۳، ۱۷). آنچه در این پژوهش مورد نظر است، نوعی از سرمایه است که به مثابه کالای عمومی در اختیار همگان قرار دارد و محصول فرعی و انضمامی کنش‌های اجتماعی است.

۲.۲. سرمایه اجتماعی

مفهوم پردازی سرمایه اجتماعی مرهون تلاش‌های سه تن از اندیشمندان اجتماعی یعنی پیربورديو^۶، جیمز کلمن^۷ و رابرت پاتنام^۸ است که هر کدام به صورت خاصی آن را تعریف کرده و آثار این سه تن تأثیر مهمی در گسترش نظری سرمایه اجتماعی داشته و این مفهوم را در مرکز توجه دانشمندان رشته‌های مختلف قرار داده است. پیر بورديو نخستین تحلیل منظم اخیر را درباره سرمایه اجتماعی ارائه کرده است. بورديو این مفهوم را به عنوان «حاصل جمع منابع بالفعل و یا بالقوه‌ای که به مالکیت شبکه پایدار مناسبات کمابیش نهادینه‌شده ارتباط یا شناخت متقابل مربوطاند» تعریف کرده است. او از اصطلاح فضای اجتماعی که برآیند دو سرمایه فرهنگی و سرمایه اقتصادی است، نام می‌برد (پیری و خاکپور ۱۳۸۴، ۲۱-۲۲).

از دیدگاه پیر بورديو، سرمایه اجتماعی جمع منابع واقعی یا بالقوه‌ای است که حاصل از شبکه‌ای بادوام از روابط کمابیش نهادینه‌شده آشنایی و شناخت متقابل و یا به بیان دیگر، با عضویت در یک گروه است. شبکه‌ای که هر یک از اعضای خود را از پشتیبانی سرمایه جمعی برخوردار می‌کند و آنان را مستحق «اعتبار» می‌سازد (کلمن و دیگران ۱۹۴۱، ۱۴۷). او معتقد بود سرمایه اجتماعی چیزی است که در طول زمان برای کسب آن باید تلاش کرد. به تعبیر او، سرمایه اجتماعی محصول نوعی سرمایه‌گذاری فردی یا جمعی، آگاهانه یا ناآگاهانه است که به دنبال تثبیت یا بازتولید روابط اجتماعی است که مستقیماً در کوتاه‌مدت یا بلندمدت قابل استفاده هستند. برای او، پیوندهای بادوام و متراکم از اهمیت خاصی برخوردار است؛ زیرا میزان سرمایه اجتماعی هر فرد بستگی به تعداد روابط و میزان سرمایه (فرهنگی، اجتماعی و اقتصادی) تملک شده توسط هر رابطه دارد (فیلد ۲۰۰۳، ۱۷). حجم سرمایه اجتماعی مورد تملک یک فرد به اندازه شبکه پیوندهایی بستگی دارد که او می‌تواند به طرز مؤثر بسیج کند، و مضافاً وابسته است به حجم سرمایه (اقتصادی، فرهنگی یا نمادین) در تصرف کسانی که وی با آنان مرتبط است. منفعت‌های حاصل از عضویت در یک گروه، همبستگی را به وجود می‌آورد که حصول منفعت‌ها را ممکن می‌سازد (کلمن و دیگران ۱۹۴۱، ۱۴۸).

بورديو استدلال می‌کند که فهم جهان اجتماعی بدون دانستن نقش «تمام اشکال سرمایه و نه تنها شکل اقتصادی آن» امکان‌پذیر نیست (Bourdieu and Passeron 1977, 257-258). او می‌اندیشید که «سرمایه اقتصادی ریشه تمام انواع سرمایه است» و به شیوه‌هایی علاقه‌مند بود که سرمایه اقتصادی می‌توانست با دیگر اشکال سرمایه برای بازتولید نابرابری ترکیب شود (Bourdieu 1986, 571).

بورديو جایگاه فرد و گروه یا نهاد را در فضای اجتماعی وابسته به میزان برخورداری از چهار شکل سرمایه اقتصادی، اجتماعی، فرهنگی و نهادین می‌داند. در نگاه بورديو، این چهار نوع سرمایه قابل تبدیل به هم هستند؛ به این دلیل، افراد و گروه‌ها پیوسته در تلاش‌اند تا به وسیله راهبردهای بازتبدیل، یک نوع از سرمایه را به انواع دیگر تبدیل کنند و

از این طریق جایگاه خود را در فضای اجتماعی حفظ کنند یا بهبود بخشند (غفاری و امیدوی ۱۳۸۸، ۸۱).
تعریف کلمن از سرمایه اجتماعی بُعد فردی را به جمعی متصل می‌کند. او به‌روشنی سرمایه اجتماعی را به‌عنوان «یک مجموعه سرمایه‌ای برای فرد» می‌داند، اما آن را سازنده «منابع ساختاری اجتماع» می‌داند. کلمن عقیده داشت در تعیین اینکه آیا منابع را می‌توان چنین نامید، دو عنصر تعیین‌کننده وجود دارد: «میزان واقعی وظایف اعمال شده» و «میزان اعتماد موجود در محیط اجتماعی». این دو در هر زمینه اجتماعی به‌وسیله ساختارهای اجتماعی شکل خاص خود را می‌گیرند (Coleman 1994, 312) به نقل از فیلد ۲۰۰۳، ۴۰).

رابرت پاتنام سرمایه اجتماعی را چنین تعریف می‌کند: «این مفهوم به ارتباطات بین افراد، شبکه‌های اجتماعی و هنجارهای انتظار عمل متقابل و قابل اعتماد بودن که از آن‌ها ناشی می‌شوند، اشاره دارد» (فیلد ۲۰۰۳، ۵۰). از نظر پاتنام، سرمایه اجتماعی به مجموعه‌ای از ارتباطات افقی و وجوه گوناگون سازمان‌های اجتماعی نظیر اعتماد، هنجارها و شبکه‌ها اطلاق می‌شود که با ایجاد و تسهیل امکانات هماهنگ، منافع متقابل، کارایی جامعه و در نتیجه، کیفیت زندگی را افزایش می‌دهند (Putnam 1993, 173). او در سال ۱۹۹۶ منظور خود از سرمایه اجتماعی را جلوه‌هایی از حیات اجتماعی دانست: شبکه‌ها، هنجارها و اعتماد، که مشارکت‌کنندگان را قادر می‌سازند که با کارایی بیشتر در جهت رسیدن به دستاوردهای مشترک عمل کنند (Ibid 1996, 56). از نظر پاتنام، سرمایه اجتماعی به مجموعه‌ای از ارتباطات افقی و وجوه گوناگون سازمان‌های اجتماعی نظیر اعتماد، هنجارها و شبکه‌ها اطلاق می‌شود که با ایجاد و تسهیل امکانات هماهنگ، منافع متقابل، کارایی جامعه و در نتیجه کیفیت زندگی را افزایش می‌دهند. پاتنام مطالعات تجربی زیادی را بررسی نموده که پیوند مثبتی را بین سرمایه اجتماعی و شادکامی و سلامت جسمانی و روانی را گزارش کرده است.

او سپس بین دو شکل اساسی سرمایه اجتماعی تمایز قائل شد: پیونددهنده^۹ (شمول‌آور) و محدودکننده^{۱۰} (انحصاری). سرمایه اجتماعی الزام‌آور تمایل دارد که هویت‌های انحصاری و همگنی را حفظ کند؛ سرمایه اجتماعی پیونددهنده افراد را از بخش‌های مختلف اجتماعی کنار هم جمع می‌کند. هر یک از این‌ها به‌منظوری مفید هستند. سرمایه اجتماعی الزام‌آور برای تقویت انتظار متقابل خاصی و تحرک بخشیدن به همبستگی مفید است و مانند یک چسب قوی جامعه‌شناختی عمل می‌کند. وفاداری قوی درون‌گروهی را حفظ می‌کند و همانندی‌های خاصی را تقویت می‌کند. ارتباطات پیونددهنده برای اتصال به دارایی‌های خارجی و برای اشاعه اطلاعات مفید است. این نوع سرمایه اجتماعی مانند یک روغن تسهیل‌کننده جامعه‌شناختی عمل می‌کند و همانندی‌ها و انتظارات متقابل گسترده‌تری را به وجود می‌آورد (فیلد ۲۰۰۳، ۵۰).

گلن لوری^{۱۱} اقتصاددان در سال ۱۹۷۷، اصطلاح سرمایه اجتماعی را برای توصیف مشکل توسعه اقتصادی درون‌شهری به کار برد. از نظر او، سرمایه اجتماعی مجموع منابعی است که در ذات روابط اجتماعی و در سازمان اجتماعی جامعه وجود دارد و برای رشد شناختی یا اجتماعی کودک یا جوان سودمند است. لوری مفهوم سرمایه اجتماعی را وارد اقتصاد کرد تا منابع اجتماعی سودمند در توسعه سرمایه انسانی، تشخیص داده شوند؛ با این حال برای اینکه مفهوم سرمایه اجتماعی را با دقت ساخته و پرداخته کند، گامی فراتر نمی‌گذارد (کشاورزی ۱۳۹۴، ۷۹).

فرانسیس فوکویاما^{۱۲} سرمایه اجتماعی را این‌گونه تعریف می‌کند: سرمایه اجتماعی را به‌سادگی می‌توان به‌عنوان وجود مجموعه معینی از هنجارها یا ارزش‌های غیررسمی تعریف کرد که اعضای گروهی که همکاری و تعاون میان آنان مجاز است، در آن سهیم هستند؛ مشارکت در ارزش‌ها و هنجارها به‌خودی‌خود باعث تولید سرمایه اجتماعی نمی‌گردد؛ زیرا این ارزش‌ها ممکن است منفی باشند. برعکس، هنجارهایی که تولید سرمایه اجتماعی می‌کنند اساساً باید شامل سجایایی از قبیل صداقت، ادای تعهدات و ارتباطات دوجانبه باشند. در ارتباط با سرمایه اجتماعی دو نکته می‌باید روشن گردد: نخست اینکه سرمایه اجتماعی متعلق به همه گروه‌هاست؛ دوم، سرمایه اجتماعی با توجه به علم سیاست و علم اقتصاد لزوماً چیز خوبی نیست. در این علوم، همکاری و همیاری برای تمام فعالیت‌های اجتماعی خواه خوب یا بد، ضروری است (فوکویاما ۱۳۸۶، ۱۰-۱۳). تأکید وی بر ارتباطات عمودی بود و به نقش دولت‌ها در تقویت

و یا تضعیف سرمایه اجتماعی تأکید داشت. لین^{۱۳} مفهوم سرمایه اجتماعی را به مثابه منابع نهفته در ساختار اجتماعی تعریف می‌کند که با کنش‌های هدفمند قابل دسترس برای افراد است. از نظر او، سرمایه اجتماعی از سه جزء تشکیل شده است: منابع نهفته در ساختار اجتماعی، قابلیت دسترسی افراد به این گونه منابع اجتماعی و استفاده یا گردآوری این گونه منابع اجتماعی در کنش‌های هدفمند (کشاورزی ۱۳۹۴، ۸۱). لین منابع ارزشمند در اکثر جوامع را ثروت، قدرت و پایگاه اجتماعی معرفی می‌کند و سرمایه اجتماعی افراد را برحسب میزان یا تنوع ویژگی‌های دیگری که فرد با آن‌ها پیوندهای مستقیم و غیرمستقیم دارد قابل سنجش می‌داند (توسلی و موسوی ۱۳۸۴، ۱۱).

بر اساس همه سطوح فوق و مبتنی بر ادبیات نظری، موضوع سرمایه اجتماعی واجد ابعاد زیر است:

۱. سرمایه اجتماعی ساختاری: بسیار عینی و به صورت بیرونی و قابل مشاهده بنا می‌شود و از طریق نقش‌های معین، شبکه‌های اجتماعی و دیگر ساختارهای اجتماعی که به وسیله قوانین، فرایندها و سوابق، پشتیبانی می‌شود به وجود می‌آید. این عناصر ساختاری به عنوان نموده‌های رفتاری سرمایه اجتماعی نگریسته می‌شود و بنابراین به مشارکت در گروه‌ها، اجتماع محلی و فعالیت‌های مدنی همانند شبکه‌های اجتماعی، نقش‌ها و هنجارها اشاره می‌کند (Brune and Bossert 2009, 886).

۲. سرمایه اجتماعی شناختی: به هنجارها و ارزش‌های مشترک، اعتماد، رفتارها و عقاید اشاره می‌کند. این مفهوم از سرمایه اجتماعی، بسیار ذهنی و مفهومی غیرقابل لمس است (Blanco and Cambell 2006, 173). عناصر شناختی به نموده‌ها و نشانه‌های نگرشی مربوط می‌شود و اعتماد به سایر اعضای اجتماع محلی نمونه‌ای از آن است (Brune and Bossert 2009, 886) و بنابراین سرمایه اجتماعی دارای یک بُعد ساختاری یا شبکه‌های اجتماعی است و یک بُعد فرهنگی یا هنجارهای اجتماعی است.

۲.۱. انواع سرمایه اجتماعی

بر اساس اندیشه‌های رابرت پاتنام (تأکید بر ارتباطات افقی) و فوکویاما (تأکید بر ارتباطات عمودی) و بر مبنای آنچه پیش از این تعیین نظری یافت، می‌توان سه نوع سرمایه اجتماعی را تشخیص داد: ۱. سرمایه اجتماعی پیوندی (Bonding) که به پیوندهای درون گروهی (میان افراد) اعضای اجتماع محلی تأکید دارد. ۲. سرمایه اجتماعی اتصالی (Bridging) که شامل پیوند و ارتباط میان گروه‌ها و نهادهای مختلف اجتماعی است. ۳. سرمایه اجتماعی مربوط کننده (Linking) که به ارتباط میان افراد با گروه‌ها و نهادهای تأکید دارد.

– سرمایه اجتماعی پیوندی (الزام‌آور)^{۱۴}

این نوع سرمایه اجتماعی به تلاش‌هایی اشاره دارد که پیوندهای درون گروهی اعضای یک اجتماع محلی را تحکیم می‌بخشد و نوعاً در میان مردمی یافت می‌شود که دارای علایق مشترک واقعی و یا ارزش‌ها هستند (Blanco and Cambell 2006, 170). این نوع از سرمایه اجتماعی بیشتر در بُعد شناختی و در میان گروه‌های همگن یافت می‌شود. تشکیل و دوام یک اجتماع محلی در مرحله اول منوط به توان گروه‌ها در تولید آن است و در عین حال آسیب‌شناسی مربوط به سرمایه اجتماعی و انتقادات مربوط به آن، بیشتر متوجه این نوع از سرمایه اجتماعی است؛ زیرا در صورت شدت یافتن روابط درون گروهی، با تأکید آرمان‌گرایانه بر ارزش‌های طبقاتی و گروهی، باعث انحصاری شدن مزایای ناشی از سرمایه اجتماعی پیوندی می‌شود (پورمحمدی، حسین‌زاده دلیر، و پیری ۱۳۹۰، ۷).

– سرمایه اجتماعی اتصالی^{۱۵}

این نوع از سرمایه اجتماعی، شامل پیوندهای بین گروه‌های مختلف جامعه است که ضرورتاً هویت‌های اجتماعی مشابهی ندارند و به سطوح عدالت اجتماعی، انسجام و احترام متقابل در جامعه به عنوان یک کل (Poortinga 2006, 256) و به روابط بین افراد از گروه‌های مختلف و گذار از مرزهای گروهی و در کنار همدیگر آوردن مردم، از گروه‌های مجزا به درون یک اجتماع محلی اشاره دارد (Besser 2009, 186). بنابراین در زمینه جلوگیری از بیگانگی انسان‌ها و اجتماعات محلی، به خصوص در شهرهای بزرگ، تولید و تقویت سرمایه اجتماعی اتصالی می‌تواند مضار ناشی از طبقاتی شدن و انحصاری شدن آن را کاهش دهد (پورمحمدی، حسین‌زاده دلیر، و پیری ۱۳۹۰، ۸).

۱۶ - سرمایه اجتماعی مربوط کننده

نوع اخیر سرمایه اجتماعی، مکنون در تقسیم‌بندی رابرت پاتنام نیست؛ اما با توجه به اهمیت آن در زمینه همبستگی اجتماعی و مشارکت مدنی، توسط وولکاک برای اشاره به روابط عمودی بین مردم و گروه‌ها، ضمن تمایز آشکار قدرت اشاره دارد؛ برای مثال روابط بین یک سازمان و سرمایه‌گذاران، روابط هیئت‌های مذهبی با اهالی محل که بودجه آن‌ها را تأمین می‌کنند یکی از مثال‌های مربوط به این نوع سرمایه اجتماعی است (همان‌جا). این نوع از سرمایه اجتماعی پیوندهایی را توصیف می‌کند که افراد یا گروه‌ها را به مردمی مرتبط می‌کند که قدرت سیاسی و مالی دارند. برای مثال، سازمان‌های جامعه مدنی به شهروندان اجازه می‌دهد تا از رهگذر برقراری مناسباتی با نهادها و مؤسسات، فعالیت‌های پشتیبان کنش جمعی را انجام دهند. این پیوندها به گروه‌ها اجازه دستیابی به منابع، افکار و اطلاعاتی از نهادهای قدرت را می‌دهد؛ همچنین توانایی اعضای گروه را برای گسترش سرمایه اجتماعی سطح خرد و کنش جمعی به سمت سطح مؤثر سیاسی و اقتصادی افزایش می‌دهد (Sabatini 2009, 430).

۲.۲.۲. سطوح سرمایه اجتماعی

سرمایه اجتماعی به‌عنوان عامل تسهیل همکاری و هماهنگی، که دستیابی به اهداف را با هزینه کمتر امکان‌پذیر می‌سازد، می‌تواند در سه سطح مطرح شود و مورد بررسی قرار گیرد.

- سطح خرد

در این سطح، منافی مورد نظر است که فرد به‌سبب عضویت در گروه و بهره‌برداری از سرمایه اجتماعی به دست می‌آورد. بورديو در چهارچوب این سطح، سرمایه اجتماعی را به‌عنوان «حاصل جمع منابع بالفعل یا بالقوه‌ای که به مالکیت شبکه پایدار مناسبات کمابیش نهادینه‌شده ارتباط یا شناخت متقابل مربوطاند» تعریف می‌کند (بورديو ۱۳۸۱، ۲۸۴ به نقل از فیروزآبادی و ایمانی جاجرمی ۱۳۸۵، ۲۰۱).

- سطح گروهی یا میانه

سرمایه اجتماعی در کنار منافی که برای فرد دارد، می‌تواند در صورت تکرار و پابندی تمامی اعضای گروه به تعهدات خویش، منافی جمعی را پدید آورد که برای تمامی اعضای گروه قابل استفاده باشد. کلمن با ذکر نحوه عملکرد فروشندگان بازار عمده‌فروشی الماس در شهر نیویورک، نمونه‌ای از این سطح سرمایه اجتماعی را نشان می‌دهد. مثال دیگر صندوق‌های اعتبار گردش هستند که بر اساس سرمایه اجتماعی گروهی فعالیت دارند (شاه‌حسینی ۱۳۸۲، ۲۸).

- سطح اجتماعی یا کلان

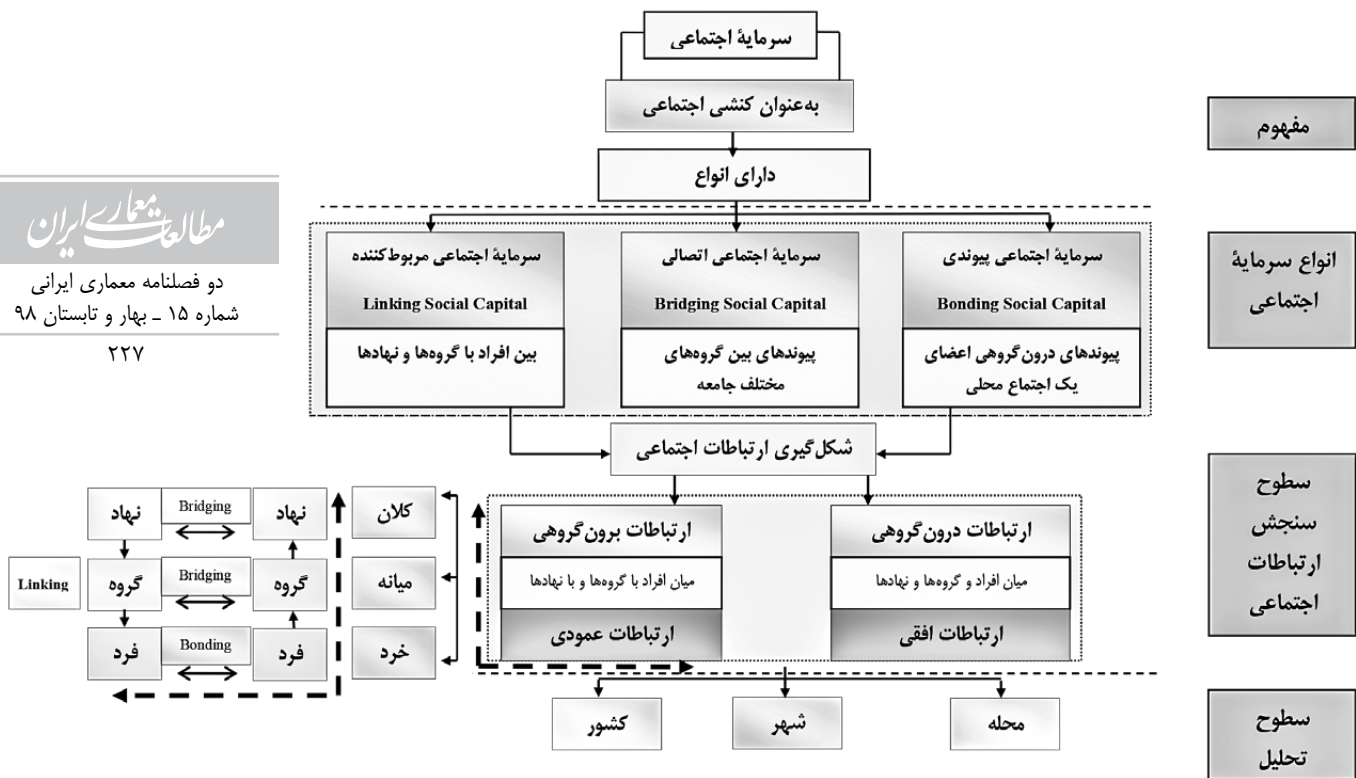
وجود روابط افقی مبتنی بر اعتماد میان نهادهای مختلف جامعه منافی را تولید می‌کند که همه اعضای جامعه از آن بهره‌مند خواهند بود. از نگاه پاتنام، سرمایه اجتماعی جامعه موجب می‌شود تا نهادهای دموکراتیک حکومتی، بهتر وظایف خود را انجام دهند و از نظر فوکویاما، وجود سرمایه اجتماعی، نظم اجتماعی را به طریق مؤثر و کارآمدی حفظ و تداوم می‌بخشد و توسعه اقتصادی را موجب می‌شود (فیروزآبادی و ایمانی جاجرمی ۱۳۸۵، ۲۰۲). این سطح دربردارنده ساختارها و روابط نهادی همانند نظام‌های سیاسی، نقش قانون، سیستم دادگاه و آزادی‌های مدنی و سیاسی نیز می‌شود (Blanco and Cambell 2006, 173).

۳.۲. کیفیت زندگی

کیفیت زندگی مفهوم جدیدی نیست. این مفهوم سابقه در فلسفه یونان دارد و ارسطو در بحث از شادکامی بدان اشاره کرده است. همچنین در دوران جدید، فیلسوفانی چون کیرک‌گارد^{۱۷}، ژان پل سارتر^{۱۸} و دیگران به آن توجه داشته‌اند. با وجود این، کسی که برای اولین بار به مفهوم کیفیت زندگی به‌صورت مستقیم اشاره کرد، پیگو بود. پیگو عبارت کیفیت زندگی را اولین بار در سال ۱۹۲۰ در کتاب *اقتصاد و رفاه* مورد استفاده قرار داد. آن زمان نظریه او شکست خورد و تا بعد از جنگ جهانی دوم به فراموشی سپرده شد. بعد از جنگ جهانی دوم، دو حادثه مهم رخ داد: اولی مربوط به سازمان بهداشت جهانی بود. در این زمان، سازمان بهداشت جهانی تعریف گسترده‌ای از سلامت ارائه کرد که در آن، سلامت شامل سلامت فیزیکی، روانی و اجتماعی می‌شد. این اقدام سازمان بهداشت جهانی منجر به مذاکرات زیادی

دربارۀ سلامت و چگونگی اندازه‌گیری آن شد. دومین رخداد مهم بعد از جنگ جهانی دوم که زمینه توجّهات ویژه به کیفیت زندگی را فراهم آورد، بحث بی‌عدالتی‌های وسیع در جوامع غربی بود. همین مسئله باعث یک سری فعالیت‌های اجتماعی و ابتکارات سیاسی از دهۀ ۱۹۶۰ به بعد شد. به اعتقاد فیشر^{۲۰} و شوسلر^{۲۱} عبارت کیفیت زندگی به‌صورت خاص اولین بار در سال ۱۹۶۰ در گزارش کمیسیون ریاست‌جمهوری درباره اهداف ملی آمریکا مطرح شد. گزارش کمیسیون مذکور متمرکز بر برنامه‌های اجتماعی مانند آموزش و نیروی انسانی، توسعه اجتماعی و مسکن، سلامتی و رفاه بود. بر همین اساس، گزارش کمیسیون ریاست‌جمهوری آمریکا در زمینه اهداف ملی و تحقیق باوئر^{۲۲} در سال ۱۹۶۶ در زمینه اثرات ثانویه برنامه‌های مکانی ملی در آمریکا را می‌توان به‌عنوان اولین کارهایی ذکر کرد که به مقوله کیفیت زندگی به‌عنوان یک حوزه تحقیقاتی خاص پرداخته‌اند. از اواخر دهۀ ۱۹۷۰ علاقه به مفهوم کیفیت زندگی به شکل معناداری افزایش یافت. از این تاریخ به بعد، بحث‌های کیفیت زندگی بیشتر در سه حوزه پزشکی، روان‌شناسی و علوم اجتماعی متمرکز شد (غفاری، کریمی، و نوذری ۱۳۹۱، ۱۱۰-۱۱۱). بررسی مطالعات انجام‌شده در زمینه کیفیت زندگی در ایران نشان می‌دهد که توجه ویژه به این موضوع و ورود آن به‌عنوان یک حوزه تحقیقاتی خاص در مطالعات علمی کشور به اوایل دهۀ ۱۳۷۰ بازمی‌گردد.

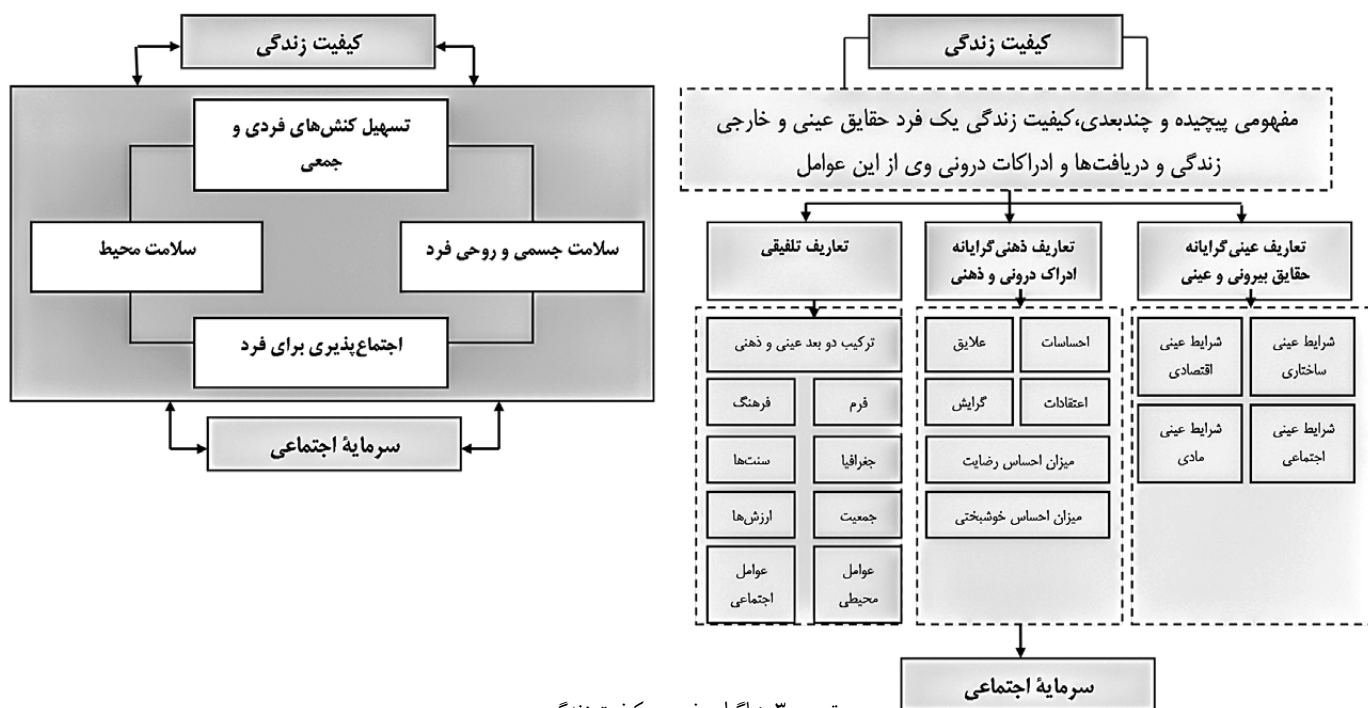
با ترکیب شاخص‌های عینی و ذهنی، کیفیت زندگی انعکاس‌دهنده میزان دسترس‌پذیری تجهیزات و نیازهای قابل لمس در کنار احساسات و ادراکات فردی و اجتماعی است. به‌واسطه پیچیدگی ترکیب این دو مؤلفه، همواره تعریف صحیح کیفیت زندگی، وابستگی مستقیمی به فرهنگ و ارزش‌های مرسوم جامعه داشته است. شهر با دارا بودن محدوده تعریف‌شده و مرکزیت تجمع گروه‌های اجتماعی، سازنده فرهنگ‌های خاص شهرنشینی است. بنابراین شکل‌گیری کیفیت زندگی شهری از شهری به شهر دیگر با تفاوت‌هایی همراه است (شفیعا، شفیعا، و کاظمیان ۱۳۹۲، ۲۴-۲۵). می‌توان ادعا کرد که کیفیت زندگی در ابعاد مختلف خود، تحت‌تأثیر کیفیت ارتباطات و پیوندهای اجتماعی است.



تصویر ۲: دیاگرام مفهومی سرمایه اجتماعی

به طور کلی تأثیر سرمایه اجتماعی بر کیفیت زندگی را می‌توان در چهار مورد خلاصه کرد: ۱. تسهیل کنش‌های فردی و جمعی برای بهبود شرایط عینی زندگی، ۲. تأثیر بر بهداشت عمومی و سلامت جسمی، ۳. از طریق بهبود بهداشت روانی و شرایط روحی، ۴. ایجاد شرایط اجتماع‌پذیری برای فرد (براتی و یزدان‌پناه‌شاه‌آبادی ۱۳۹۰). با توجه به مطالعات انجام‌شده محققان در این زمینه، اندازه‌گیری کیفیت زندگی شهری بر پایه چهار شاخص اساسی زندگی شهری صورت گرفته که هر کدام حاوی متغیرهای بسیاری به‌منظور اندازه‌گیری و سنجش دقیق و کامل درجات کیفیت زندگی شهری است (کوکبی، پورجعفر، و تقوایی ۱۳۸۴).

کل تعاریف کیفیت زندگی را می‌توان در سه دسته تعاریف عین‌گرایانه، تعاریف ذهن‌گرایانه و تعاریف تلفیقی دسته‌بندی کرد. تعاریف عین‌گرایانه کیفیت زندگی بیشتر مبتنی بر داده‌های کمی است. تعاریف ذهن‌گرایانه مبتنی بر داده‌های کیفی، احساسات، احساس نیاز و علائق ساکنان یک منطقه، و مشخص‌کننده میزان احساس رضایت و احساس خوشبختی از محل زندگی است. تعاریف تلفیقی بر ترکیبی از این دو تعریف تأکید دارند و بر آن هستند که با اندازه‌گیری هر دو بُعد عینی و ذهنی، به شاخص معتبرتری از کیفیت زندگی دست یابند.



تصویر ۳: دیاگرام مفهومی کیفیت زندگی

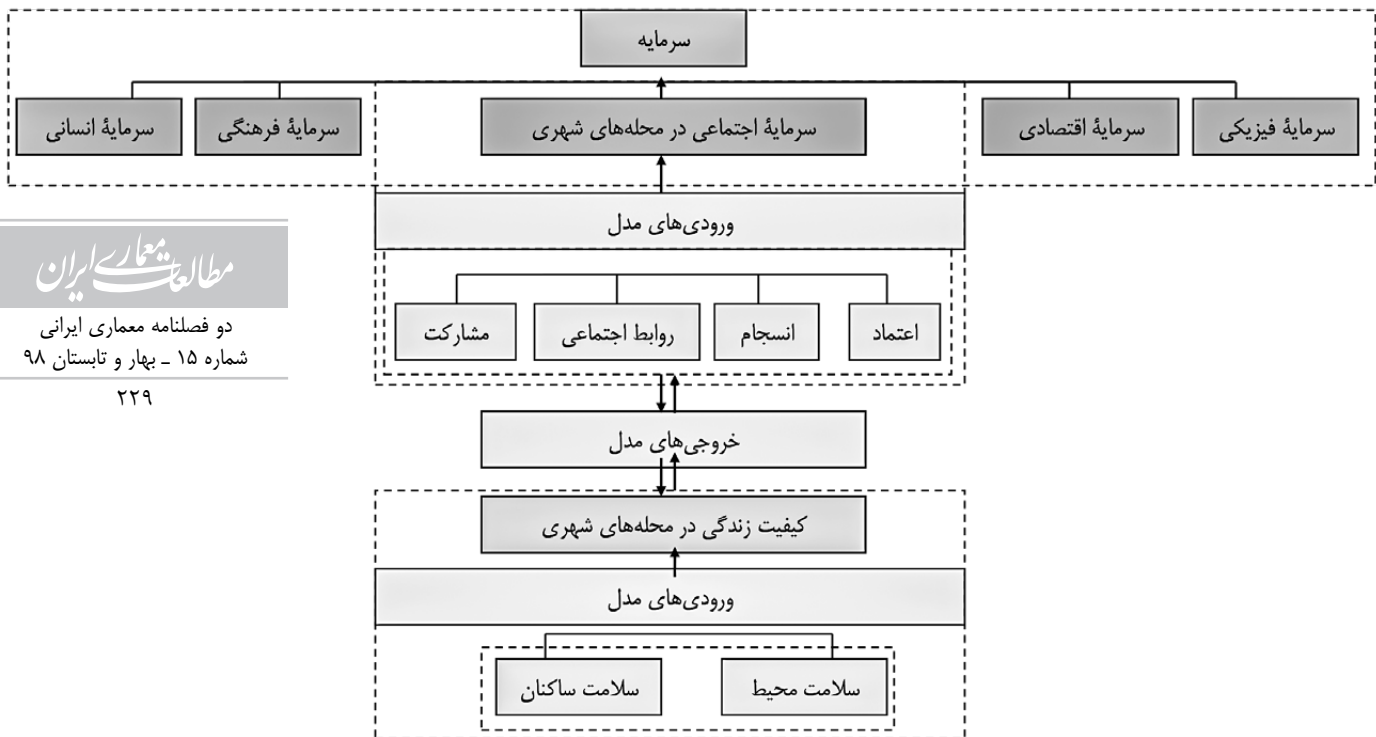
۳. چارچوب نظری پژوهش

در پژوهش حاضر پس از بحث و بررسی پیشینه پژوهش و مروری بر ادبیات نظری اندیشمندان مختلف که هر کدام به بررسی بخشی از شاخص‌ها پرداخته‌اند، همچنین با توجه به خلأ نظری موجود، نظریات مسلط و غالب پژوهش انتخاب شده و سپس با استفاده از مدل‌سازی ترکیبی شاخص‌های موجود و افزودن شاخص‌های مناسب به مدل با توجه به شرایط زمینه به ارتباط جدید میان مؤلفه سرمایه اجتماعی و کیفیت زندگی که بتواند به بازتولید کیفیت زندگی مطلوب‌تری دست یابد، پرداخته شد.

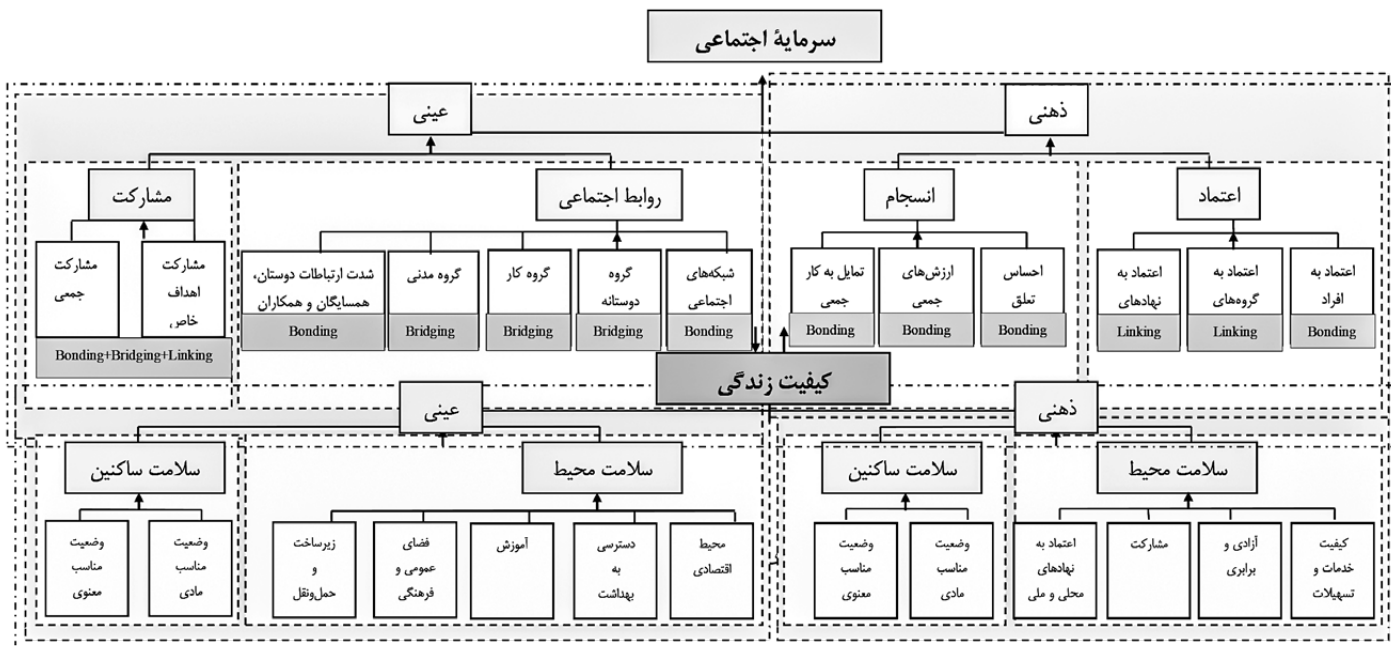
با مروری بر ادبیات نظری و پژوهش‌های انجام‌شده در پایگاه‌های داخلی و خارجی و در نظر گرفتن شرایط زمینه،

نظریه پاتنام و بورديو به عنوان نظریه مسلط درباره سرمایه اجتماعی انتخاب و با در نظر گرفتن انواع سرمایه اجتماعی (Linking, Bridging, Bonding) بر اساس نظریات پاتنام و فوکویاما، شاخص سازی در سه سطح تحلیل خرد و میانه و کلان با توجه به سطوح تحلیل، با اضافه کردن دیگر شاخص ها حول نظریه مسلط انجام شد. سرمایه اجتماعی اگر وجهی نویافته و انکارناپذیر از یک جامعه باشد، که به راستی چنین است، الزاماً در همه جوامع، شکل و صورت واحدی ندارد. به بیان دیگر، سرمایه اجتماعی حتی اگر مفهومی واحد باشد، قطعاً مصداق واحدی در همه جوامع ندارد و اقتضای سرمایه بودن آن است که در هر جامعه متناسب با مقتضیات آن جامعه شکل بگیرد؛ لذا نمی توان سرمایه اجتماعی در جوامع مختلف را با شاخص های یکسان سنجید.

تعامل و پیوستگی متقابل بین کیفیت زندگی و سرمایه اجتماعی نشان می دهد که کیفیت زندگی پایین فرایند تبدیل و بازتولید اشکال چهارگانه سرمایه مورد نظر بورديو را با مشکل مواجه می سازد؛ زیرا فقدان هر یک از اشکال سرمایه، به خصوص سرمایه اجتماعی که نمود و نمایی از آن را در حوزه و میدان روابط اجتماعی باید دید، فرایند مزبور را به لحاظ بهره گیری از فرصت های موجود در روابط اجتماعی محدود می سازد و برخورداری و بهره گیری از شاخص های رفاهی مربوط به کیفیت زندگی را در مقیاس های عینی و ذهنی دچار نقصان می کند (براتی و یزدان پناه شاه آبادی ۱۳۹۰، ۴۳). با انتخاب رویکرد تلفیقی (ترکیبی شاخص های عینی و ذهنی) در خصوص مفهوم سرمایه اجتماعی و کیفیت زندگی می توان به بررسی ارتباط متقابل میان شاخص ها پرداخت. بدین ترتیب می توان مؤلفه های سرمایه اجتماعی و کیفیت زندگی را در سطوح سنجش خرد و میانه و کلان (ارتباط میان افراد، گروه ها و نهادها) در سطح تحلیل محله در تصویر ۵ نشان داد.



تصویر ۴: مدل مفهومی مؤلفه های سرمایه اجتماعی و کیفیت زندگی در سطح محله



تصویر ۵: مدل عملیاتی مؤلفه‌های سرمایه اجتماعی و کیفیت زندگی در سطح محله

۴. مورد پژوهش

۴.۱. روش‌شناسی پژوهش

روش پژوهش برحسب هدف، کاربردی و برحسب گردآوری داده‌ها ترکیبی (تحلیل متون کیفی و روابط کمی‌سازی) است. ابزار پژوهش حاضر پرسشنامه است. جامعه آماری پژوهش، شهروندان بالای ۱۸ سال ساکن در دو محله سلطان میراحمد و فین کاشان هستند. جمعیت ساکن این دو محله (بر اساس آمار سرشماری عمومی نفوس و مسکن ۱۳۹۵) در محله سلطان میراحمد، ۳۶۴۴ نفر و در محله فین ۲۸۲۷ است. بر اساس نمونه‌گیری کوکران^{۳۳} تعداد ۴۴۶ نفر از ساکنان این دو محله، با توجه به جمعیت متفاوت، در محله سلطان میراحمد ۲۰۰ نفر و در محله فین ۲۴۶ نفر به‌عنوان نمونه انتخاب و مورد مصاحبه واقع شدند.

روش نمونه‌گیری در پژوهش حاضر، تصادفی منظم بوده است؛ به‌گونه‌ای که در هر محله، تعدادی بلوک از محله‌های مختلف به‌طور تصادفی انتخاب و نمونه‌ها بر اساس یک طرح مشخص از داخل بلوک‌ها انتخاب شدند. داده‌های علوم انسانی که از رفتار و محصول کار انسان به دست می‌آیند با خطای اندازه‌گیری همراه‌اند. اعتبار و روایی آن‌ها را می‌توان مورد سؤال قرار داد. اهمیت اعتبار از لزوم قابلیت اعتماد اندازه‌گیری ناشی می‌شود. هر اندازه خطای اندازه‌گیری آن‌ها زیاد باشد داده‌هایی که به دست می‌دهند به همان اندازه غیرقابل اعتمادند (کرلینجر ۱۳۸۲، ۱۱۱).

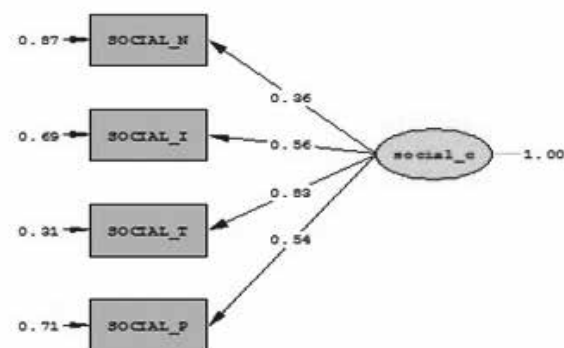
ابزار گردآوری اطلاعات، پرسشنامه محقق ساخته است که برای آزمون اعتبار ابزار پژوهش از تحلیل عاملی تأییدی استفاده شده است و سنجش پایایی ابزار پژوهش با استفاده از آزمون آلفای کرونباخ محاسبه شد.

بر اساس ادبیات نظری پژوهش، سرمایه اجتماعی سازه نظری مرکب از ابعاد شبکه روابط اجتماعی (social_n)، مشارکت جمعی (social_p)، انسجام اجتماعی (social_i) و اعتماد اجتماعی (social_t) است. کیفیت زندگی سازه‌ای نظری مرکب از ابعاد سلامت محیط (Enhealth) و سلامت ساکنان (Rehealth) است. برای سنجش اعتبار داده‌ها، از تحلیل عاملی تأییدی استفاده شده و شاخص‌های نیکویی برازش مدل‌سازی معادلات ساختاری که پیش‌تر توسط ابارشی و حسینی (۱۳۹۱) با عنوان «حد قابل قبول برای شاخص‌های نیکویی برازش» مورد سنجش قرار

گرفته، در تصویر ۶ و ۷ نشان داده شده است. تمامی شاخص‌های نیکویی برآزش از مقدار مشخص ۰/۹۰ بالاتر بوده و این مسئله نشان می‌دهد که مدل تحلیل عاملی تأییدی دارای برآزش لازم است.

جدول ۲: شاخص‌های نیکویی برآزش مدل تحلیل عاملی تأییدی سرمایه اجتماعی

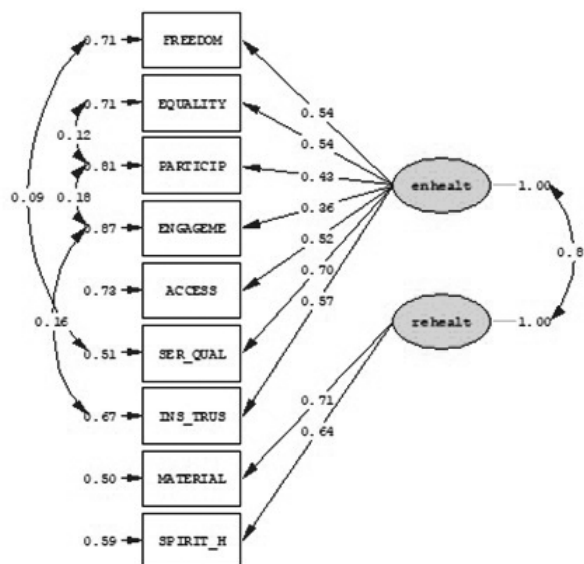
NFI	IFI	CFI	AGFI	GFI
۰/۹۵	۰/۹۶	۰/۹۵	۰/۹۳	۰/۹۹



تصویر ۶: مدل تحلیل عاملی تأییدی متغیر سرمایه اجتماعی (Social_c)

جدول ۳: شاخص‌های نیکویی برآزش مدل تحلیل عاملی تأییدی کیفیت زندگی

NFI	IFI	CFI	AGFI	GFI
۰/۹۶	۰/۹۵	۰/۹۳	۰/۹۵	۰/۹۹



Chi-Square=41.75, df=22, P-value=0.00671, RMSEA=0.045

تصویر ۷: مدل تحلیل عاملی تأییدی ابعاد کیفیت زندگی

به منظور تعیین پایایی پرسشنامه، از روش آلفای کرونباخ استفاده شد. این روش برای محاسبه همابستگی درونی ابزار اندازه‌گیری که خصیصه‌های مختلف را اندازه‌گیری می‌کند، به کار می‌رود. سازگاری درونی که آلفای کرونباخ آن را اندازه‌گیری می‌کند، به معنای این است که تا چه حدی تمام اجزا در یک آزمون، یک مفهوم یکسان را بیان کرده و نشان‌دهنده ارتباط درونی این اجزاست (Santos 1999, 1-5)؛ که مقدار این آزمون به شرح جدول زیر است.

جدول ۴: ضرایب آلفای کرونباخ ابزار اندازه‌گیری پژوهش

متغیر	ضریب آلفای کرونباخ
شبکه روابط اجتماعی	۰/۶۷
مشارکت اجتماعی	۰/۷۰
اعتماد اجتماعی	۰/۸۵
انسجام اجتماعی	۰/۷۴
سلامت ساکنان	۰/۶۷
سلامت محیط	۰/۸۳

با توجه به جدول فوق، تقریباً تمامی متغیرها آلفای بیشتر از مناسبی دارد، بنابراین می‌توان نتیجه گرفت سوالات پرسشنامه مزبور از پایایی کافی برخوردار است و همابستگی سوالات یکسان می‌باشد. در پژوهش حاضر، متغیر (سرمایه اجتماعی) سازه‌ای چهاروجهی، حاصل بررسی دقیق ادبیات نظری پژوهش است. این چهار وجه عبارت‌اند از شبکه روابط اجتماعی، انسجام، اعتماد و مشارکت اجتماعی. متغیر شبکه روابط اجتماعی در دو وجه روابط فردی و جمعی سنجیده شده است که برای سنجش روابط فردی، تعداد افرادی که فرد از بین دوستان و همسایگان و همکاران خود دارای روابط نزدیک و صمیمانه با آن‌هاست، به اضافه مدت‌زمان این روابط و میزان آن مورد توجه قرار گرفته است. در روابط جمعی میزان و مدت عضویت فرد شبکه‌های روابط جمعی از قبیل عضویت در انجمن‌ها و اصناف به اضافه تعداد افرادی که در این شبکه‌ها عضویت دارند، به عنوان نشانگر شبکه روابط جمعی مد نظر واقع شده است. در نهایت، با تجمیع شبکه روابط فردی و جمعی، میزان و نمره شبکه روابط پاسخ‌گویان محاسبه شده است. برای به دست آوردن نمره شبکه روابط، دو نوع سؤال مطرح شد. برای کسب تعداد افراد موجود در شبکه روابط یک سؤال بازپاسخ پرسیده شد که پاسخ‌گویان تعداد افراد را به شکل یک نمره فاصله‌ای بازگو می‌کردند و برای پاسخ به میزان و مدت‌زمان ارتباط نیز سوالات در قالب طیف لیکرت پنج‌درجه‌ای و به شکل مقیاس ترتیبی مطرح شدند که در این مقیاس رقم ۱ به معنای ارتباط خیلی ضعیف و ۵ به معنای ارتباط خیلی قوی می‌باشد و اعداد مابین این دو عدد میزان روابط ضعیف، متوسط و قوی را مشخص می‌کند.

متغیر مشارکت با چهار سؤال در قالب مقیاس پنج‌درجه‌ای لیکرت با دامنه پاسخ‌های «۵. تقریباً همیشه شرکت می‌کنم. ۴. اغلب شرکت می‌کنم. ۳. گهگاهی شرکت می‌کنم. ۲. به ندرت شرکت می‌کنم. ۱. علاقه‌ای به شرکت کردن ندارم» پرسیده شدند. در این چهار سؤال از پاسخ‌گویان خواسته شده میزان مشارکت خودشان را در فعالیت‌های عام‌المنفعه، مراسم ملی، مراسم مذهبی و تجمعات اعتراضی مطرح کنند. متغیر انسجام با سه بُعد تعلق خاطر، ارزش‌های جمعی و تمایل به مشارکت در کارهای جمعی از ۶ سؤال تشکیل یافته که در قالب مقیاس لیکرت (۵. کاملاً موافقم. ۴. تا حدودی موافقم. ۳. بی‌نظر. ۲. تا حدودی مخالفم و ۱. مخالفم) مطرح شده‌اند. این سوالات عبارت‌اند از: به محله‌ای که در آن زندگی می‌کنم احساس تعلق می‌کنم؛ در صورت مساعد بودن همه شرایط، حاضر به ترک محله خودم نیستم؛ خودم را در برابر همسایگانم متعهد می‌دانم؛ من به‌عنوان یک ایرانی در خصوص ارزش‌های ملی خود احساس دین می‌کنم؛ به‌عنوان یک فرد متدین در برابر ارزش‌های دینی خود احساس دین می‌کنم، دوست دارم در فعالیت‌های جمعی و گروهی که به نفع همه است، مشارکت داشته باشم.

متغیر اعتماد از دو بُعد اعتماد به افراد و اعتماد نهادی تشکیل یافته است که در قالب ۷ سؤال، اعتماد پاسخ‌گویان به همسایگان، دوستان، همکاران، دولت، قوه قضائیه، مجلس و نهادهای محلی در قالب طیف پنج‌درجه‌ای لیکرت (۵). کاملاً اعتماد دارم؛ ۴. تا حدود زیادی اعتماد دارم؛ ۳. کمابیش اعتماد دارم؛ ۲. اعتماد کمی دارم؛ ۱. اصلاً اعتماد ندارم) مورد پرسش قرار گرفت.

در پژوهش حاضر، متغیر کیفیت زندگی سازه‌ای دووجهی می‌باشد که حاصل بررسی دقیق ادبیات نظری پژوهش است که این دو وجه عبارت‌اند از: سلامت محیط و سلامت ساکنان؛ که با ابعاد سلامت مادی و سلامت معنوی سنجیده شد. برای سنجش میزان سلامت محیط، ۲۸ سؤال در قالب طیف پنج‌درجه‌ای لیکرت مطرح شد که در نهایت با تجزیه نمرات سؤالات و تقسیم آن بر تعداد سؤالات (۲۸) میانگین نمره هر فرد برای متغیر میزان سلامت محیط محاسبه شد؛ این میانگین‌های مابین ارقام ۱ (به معنای کمترین میزان سلامت محیطی) و ۵ (به معنای بیشترین میزان سلامت محیطی) قرار گرفتند. این سؤالات حاوی نظرات پاسخ‌گویان درباره دسترسی افراد محل به مراکز خدماتی، زیرساخت‌ها، شبکه راه‌ها و... است. برای سنجش متغیر سلامت ساکنان نیز ۹ سؤال در قالب مقیاس لیکرت پنج‌درجه‌ای طرح شد که حداقل و حداکثر نمرات این متغیر نیز به ترتیب ۱ و ۵ می‌باشد. این سؤالات حاوی نظر پاسخ‌گویان درباره وضعیت کلی اقتصادی اجتماعی محل زندگی‌شان از قبیل شاخص درآمد مناسب، مسکن مناسب، میزان صمیمیت ساکنان محل و... است.

متغیرهای مورد بررسی (معیارها و زیرمعیارها) ترتیبی پیوسته و ناپیوسته بوده که اکثراً کیفی و ناپیوسته هستند، به‌وسیله پرسشنامه گردآوری شده و در نهایت همه متغیرها به‌صورت کمی درآمده و سنجیده شدند. سپس به بررسی روابط میان متغیرهای مورد نظر که در فرضیه و هدف تحقیق بدان اشاره شده است پرداخته شد و روابط مشاهده‌شده با روابطی که از لحاظ نظری با فرضیه تحقیق انتظار دارد مقایسه شده است. البته شایان ذکر است به دلیل اینکه در پژوهش حاضر قصد مقایسه دو محله را داشته و ویژگی‌های عینی کیفیت زندگی به دلیل ثابت بودن برای تمامی ساکنان محله و کم بودن محله‌های منتخب که امکان مقایسه واریانس محله‌ها را عملاً ناممکن می‌ساخت، فقط به عوامل و ارزیابی‌های ذهنی پاسخ‌گویان اکتفا کرده و از پرسشنامه برای گردآوری اطلاعات استفاده شده است. پرسش‌های مندرج در پرسشنامه غالباً پرسش‌هایی بسته‌پاسخ بودند که در قالب مقیاس‌های مختلف و مقیاس پنج‌درجه‌ای لیکرت مطرح شده بودند.

۲.۴. تعریف متغیرهای پژوهش

۱.۲.۴. سرمایه اجتماعی

سرمایه اجتماعی به‌طور خلاصه به معنای «هنجارها و شبکه‌هایی است که امکان مشارکت مردم در اقدامات جمعی به‌منظور کسب سود متقابل را فراهم می‌کند» و با شیوه‌هایی همچون سنجش سطح اعتماد اجتماعی و سطوح عضویت در انجمن‌های مدنی رسمی یا غیررسمی قابل اندازه‌گیری است. سرمایه اجتماعی مفهومی ترکیبی است که «موجودی» یا میزان این هنجارها و شبکه‌ها را در یک جامعه و در یک مقطع زمانی خاص تشریح می‌کند (تاجبخش و دیگران ۱۳۸۲، ۱۵۶). مقدمه شکل‌گیری سرمایه اجتماعی در هر جامعه‌ای، ایجاد اعتماد بین رهبران و اعضای یک جامعه است (مرادی ۱۳۹۶، ۲۰۹).

با توجه به مطالعات صورت گرفته، ایده اصلی سرمایه اجتماعی را می‌توان در واژه ارتباط خلاصه کرد. هر زمان که شکلی از ارتباط و کنش اجتماعی که منجر به نوعی هم‌افزایی گردد شکل گیرد، نوعی سرمایه اجتماعی شکل گرفته است. این ارتباطات را می‌توان در سطوح سنجش خرد و میانه و کلان، میان افراد و گروه‌ها و نهادها و در سطوح تحلیل محله، منطقه و شهر، به‌صورت افقی و عمودی مورد تحلیل و بررسی قرار داد. تعریف مورد نظر برای سرمایه اجتماعی در این پژوهش، به‌صورت ساده عبارت است از یک دسته فرایندهایی که حاصل کنش‌های اجتماعی بوده و می‌تواند در جهت رفع نیازهای شخصی و عمومی افراد و بهبود کیفیت زندگی آنان به کار آید.

۲.۲.۴. کیفیت زندگی

کیفیت زندگی واژه‌ای پیچیده، چندبعدی و کیفی در رابطه با شرایط و وضعیت جمعیت، در یک مقیاس جغرافیایی خاص (شهر، منطقه، محله، بخش و...) است که متکی به شاخص‌های ذهنی یا کیفی و هم متکی به شاخص‌های عینی یا کمی است. اگرچه تعریف کیفیت زندگی شهری در کشورهای مختلف و حتی در نواحی یک کشور نیز متفاوت است، جوهر مشترک آن معطوف به تأمین نیازهای اساسی مادی و معنوی در دو وجه ذهنی و عینی به‌طور توأمان است. در مجموع، کیفیت زندگی توجه به شاخص‌های اجتماعی، فرهنگی، اقتصادی، محیطی، روانی و... در دو وجه عینی (کمی) و ذهنی (کیفی) در روند برنامه‌ریزی شهری (مثل شرایط تحصیل بهتر، کیفیت دسترسی، کیفیت مسکن، کیفیت فضاهای گذران اوقات فراغت، ایجاد فرصت‌هایی برای کنش متقابل اجتماعی، فرصت‌های اجتماعی، اشتغال، رفاه، مشارکت اجتماعی و...) است (کوکبی ۱۳۸۶، ۷۶-۷۷). تعریف مورد نظر برای کیفیت زندگی در این پژوهش، به‌صورت ساده عبارت است از حالتی که فرد در آن، نسبت به خود، محیط پیرامون و جامعه‌ای که در آن زندگی می‌کند، احساس آرامش درونی دارد و با استفاده از فرصت‌های موجود در کنش‌های اجتماعی، امید به پیشرفت دارد.

۵. یافته‌های پژوهش

بررسی نیمرخ پاسخ‌گویان نشان می‌دهد که ۱۷۹ نفر (۴۰/۱ درصد) را زنان و ۲۱۲ نفر (۴۷/۵ درصد) را مردان تشکیل می‌دهند و جنسیت ۵۵ نفر از پاسخ‌گویان در پرسشنامه ذکر نشده است. میانگین سنی پاسخ‌گویان ۳۲/۰۸ سال است. ۱۵۸ نفر (۳۵/۴ درصد) از پاسخ‌گویان مجرد و ۲۳۳ نفر (۵۲/۲ درصد) متأهل بوده‌اند و ۵۵ نفر از پاسخ‌گویان وضعیت تأهل خود را ذکر نکرده‌اند. بیشترین میزان تحصیلات مرتبط به افراد لیسانسه با ۱۱۹ نفر (۷۲۶ درصد) است. ۲۲۱ نفر (۴۹/۶ درصد) دارای تحصیلات زیر لیسانس و ۴۵ نفر (۱۰/۱ درصد) دارای تحصیلات بالای لیسانس هستند و ۶۱ نفر میزان تحصیلات خود را ذکر نکرده‌اند. ۲۱۲ نفر (۴۷/۵ درصد) از پاسخ‌گویان شاغل، ۷۱ نفر (۱۵/۹ درصد) بیکار، ۴۳ نفر (۹/۶ درصد) خانه‌دار و ۳۶ نفر (۸/۱ درصد) سایر موارد را انتخاب کرده‌اند و ۸۴ نفر شغل خود را ذکر نکرده‌اند. ۲۰۰ نفر (۴۴/۸ درصد) از پاسخ‌گویان ساکن محله سلطان میراحمد و ۲۴۶ نفر (۵۵/۲ درصد) ساکن محله فین بوده‌اند. میانگین مدت‌زمان سکونت در محله ۹/۹۵ سال با انحراف معیار ۸/۶۱ بوده است.

- فرضیه اول: میان ابعاد متغیر سرمایه اجتماعی با ابعاد متغیر کیفیت زندگی رابطه وجود دارد.

برای آزمون فرضیه اول از آزمون همبستگی پیرسون استفاده گردید که نتایج ماتریس همبستگی متغیرها در جدول ۵ نشان داده شده است. نتایج جدول نشان می‌دهد تمامی ابعاد و خود متغیر سرمایه اجتماعی با ابعاد و خود متغیر کیفیت زندگی دارای ارتباط مستقیم و معنی‌دار است؛ به‌گونه‌ای که نشان می‌دهد با افزایش میزان سرمایه اجتماعی می‌توان انتظار داشت که کیفیت زندگی نیز افزایش خواهد یافت. همان‌گونه که مشخص است بیشترین میزان همبستگی را با ابعاد و خود کیفیت زندگی، متغیر اعتماد اجتماعی دارد. این متغیر با متغیر سلامت ساکنان به میزان ۰/۲۹۸، با متغیر سلامت محیط به میزان ۰/۳۰۶ و با متغیر کلی کیفیت زندگی به میزان ۰/۴۲۹ همبستگی دارد و تمامی همبستگی‌ها نیز مثبت بوده و در سطح معناداری ۰/۰۰۰ یک رابطه معنادار محسوب می‌شوند.

- فرضیه دوم: متغیر سرمایه اجتماعی پیش‌بینی‌کننده خوبی برای متغیر کیفیت زندگی است.

برای آزمون فرضیه سوم از مدل‌سازی معادلات ساختاری استفاده شده است که برای این منظور از نرم‌افزار لیزرل ۸/۵ بهره گرفته شد. همان‌گونه که در تصویر ۸ مشخص است، مدل طرح‌شده یک مدل نظری می‌باشد که از دو بخش اندازه‌گیری و ساختاری تشکیل یافته است. بخش اندازه‌گیری مدل بیانگر تحلیل عاملی تأییدی و بخش ساختاری بیانگر اثر خالص متغیر پیش‌بینی بر متغیر ملاک است. در این شکل، ضرایب خطوطی که اشکال مستطیل را به اشکال بیضی مربوط می‌سازد، نشانگر بار عاملی هر کدام از معرف‌های متغیر در سنخش آن متغیر است و ارقامی روی خطوطی که اشکال بیضی را به یکدیگر متصل می‌سازد، بیانگر اثر خالص متغیر پیش‌بینی (سرمایه اجتماعی) بر متغیر ملاک (کیفیت زندگی) است. همان‌گونه که در این مدل مشخص است، میزان تأثیرگذاری متغیر

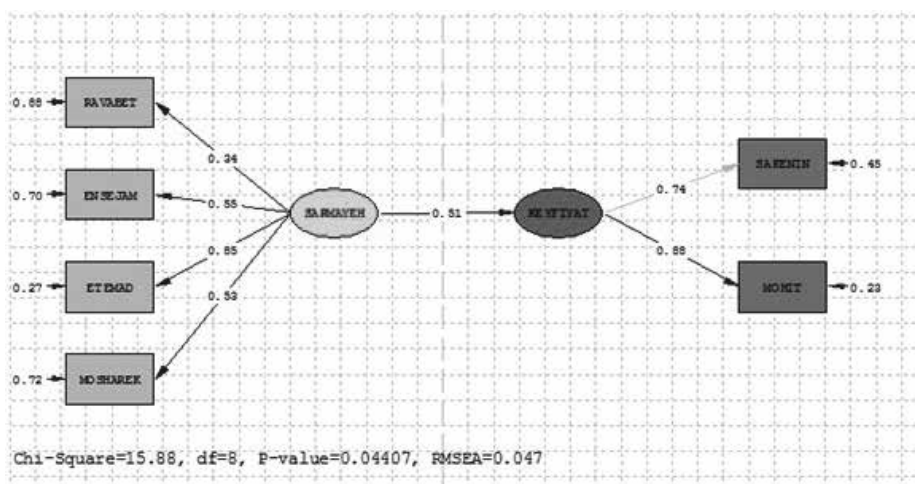
جدول ۵: ماتریس همبستگی متغیرها و ابعاد آن‌ها با یکدیگر

کیفیت زندگی	سلامت محیط	سلامت ساکنان		
۰/۲۴۱	۰/۰۵۳	۰/۱۷۵	ضریب همبستگی پیرسون	روابط اجتماعی
۰/۰۰۰	۰/۳۸۹	۰/۰۰۰	سطح معناداری (دودامنه)	
۳۲۷	۲۶۳	۴۲۰	تعداد	
۰/۱۷۲	۰/۱۷۰	۰/۱۷۷	ضریب همبستگی پیرسون	انسجام اجتماعی
۰/۰۰۲	۰/۰۰۶	۰/۰۰۰	سطح معناداری (دودامنه)	
۳۲۷	۲۶۳	۴۲۰	تعداد	
۰/۴۲۹	۰/۳۰۶	۰/۲۹۸	ضریب همبستگی پیرسون	اعتماد اجتماعی
۰/۰۰۰	۰/۰۰۰	۰/۰۰۰	سطح معناداری (دودامنه)	
۳۲۷	۲۶۳	۴۲۰	تعداد	
۰/۲۶۸	۰/۱۹۵	۰/۱۴۷	ضریب همبستگی پیرسون	مشارکت اجتماعی
۰/۰۰۰	۰/۰۰۲	۰/۰۰۳	سطح معناداری (دودامنه)	
۳۲۳	۲۵۹	۴۱۵	تعداد	
۰/۳۲۹	۰/۱۵۸	۰/۲۴۳	ضریب همبستگی پیرسون	سرمایه اجتماعی
۰/۰۰۰	۰/۰۱۱	۰/۰۰۰	سطح معناداری (دودامنه)	
۳۲۳	۲۵۹	۴۱۵	تعداد	

سرمایه اجتماعی بر کیفیت زندگی ۵۱٪ می‌باشد که نشان می‌دهد به ازای هر واحد تغییر در انحراف استاندارد متغیر سرمایه اجتماعی به میزان ۵۱٪ واحد بر متغیر کیفیت زندگی افزوده می‌شود. نتایج جدول ۶ بیانگر نیکویی برازش مدل طرح شده نظری با داده‌های تجربی است؛ زیرا همه شاخص‌های نیکویی برازش در سطح قابل قبول یعنی بالای ۹۰٪ می‌باشد. این موضوع نشان می‌دهد که مدل نظری طرح شده با یافته‌های تجربی همسو بوده و به تعبیر دیگر این مدل در تجربه هم تأیید می‌شود.

جدول ۶: شاخص‌های نیکویی برازش مدل‌سازی معادله ساختاری

NFI	IFI	CFI	AGFI	GFI
۰/۹۷	۰/۹۸	۰/۹۸	۰/۹۷	۰/۹۹

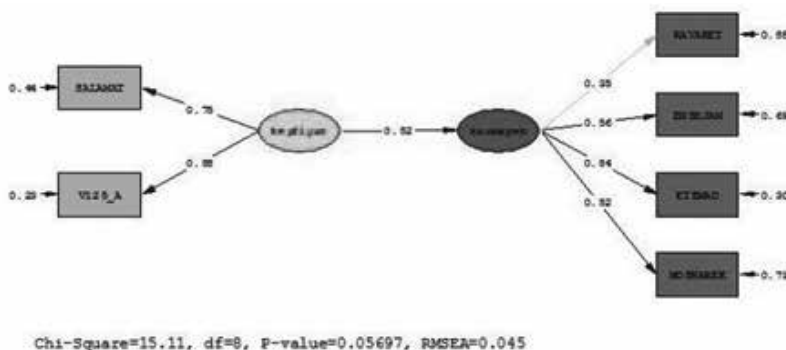


تصویر ۸: مدل‌سازی معادله ساختاری پژوهش (تأثیر سرمایه اجتماعی بر کیفیت زندگی)

- فرضیه سوم: متغیر کیفیت زندگی، پیش‌بینی‌کننده خوبی برای متغیر سرمایه اجتماعی است. برای آزمون فرضیه چهارم از مدل‌سازی معادلات ساختاری استفاده شده است که برای این منظور از نرم‌افزار لیزرل ۸/۵ بهره گرفته شد. همان گونه که در تصویر ۹ مشخص است، مدل طرح‌شده یک مدل نظری می‌باشد که از دو بخش اندازه‌گیری و ساختاری تشکیل یافته است. بخش اندازه‌گیری مدل بیانگر تحلیل عاملی تأییدی و بخش ساختاری بیانگر اثر خالص متغیر پیش‌بینی بر متغیر ملاک است. در این شکل، ضرایب خطوطی که اشکال مستطیل را به اشکال بیضی مربوط می‌سازد، نشانگر بار عاملی هر یک از معرف‌های متغیر در سنجش آن متغیر است و ارقامی روی خطوطی که اشکال بیضی را به یکدیگر متصل می‌سازد بیانگر اثر خالص متغیر پیش‌بینی (کیفیت زندگی) بر متغیر ملاک (سرمایه اجتماعی) می‌باشد. همان گونه که در این مدل مشخص است، میزان تأثیرگذاری متغیر کیفیت زندگی بر سرمایه اجتماعی ۵۲/۵ می‌باشد که نشان می‌دهد به ازای هر واحد تغییر در انحراف استاندارد متغیر کیفیت زندگی به میزان ۵۲/۵ واحد بر متغیر سرمایه اجتماعی افزوده می‌شود. نتایج جدول ۷ بیانگر نیکویی برازش مدل طرح‌شده نظری با داده‌های تجربی است؛ زیرا همه شاخص‌های نیکویی برازش در سطح قابل قبول یعنی بالای ۹۰/۰ می‌باشد. این موضوع نشان می‌دهد که مدل نظری طرح‌شده با یافته‌های تجربی همسو بوده و به تعبیر دیگر این مدل در تجربه هم تأیید می‌شود.

جدول ۷: شاخص‌های نیکویی برازش مدل‌سازی معادله ساختاری

NFI	IFI	CFI	AGFI	GFI
۰/۹۷	۰/۹۷	۰/۹۹	۰/۹۷	۰/۹۹



تصویر ۹: مدل‌سازی معادله ساختاری پژوهش (تأثیر کیفیت زندگی بر سرمایه اجتماعی)

نتیجه

در پژوهش حاضر، هدف اصلی بررسی میزان تأثیرگذاری متقابل ابعاد سرمایه اجتماعی و کیفیت زندگی در دو محله سلطان میراحمد و فین کاشان بوده است. در این راستا به پرسش‌های عنوان شده پاسخ داده می‌شود. مؤلفه‌های کیفیت زندگی و مؤلفه‌های سرمایه اجتماعی در سطوح سنجش خرد و میانه و کلان (روابط افراد، گروه‌ها و نهادها) در سطح مطالعات محله‌ای (سطح تحلیل محله‌های شهری) کدام است؟ آیا ارتباطی میان ابعاد سرمایه اجتماعی و ابعاد کیفیت زندگی در محله‌های شهری وجود دارد و در صورت وجود ارتباط، میزان تأثیرگذاری متغیر سرمایه اجتماعی به‌عنوان متغیر پیش‌بینی بر متغیر کیفیت زندگی در محله‌های شهری چقدر است و میزان تأثیرگذاری متغیر کیفیت زندگی به‌عنوان متغیر پیش‌بینی بر متغیر سرمایه اجتماعی چقدر است.

در پاسخ به پرسش اول، پس از بررسی متون بر اساس چارچوب نظری، مؤلفه‌های کیفیت زندگی و مؤلفه‌های سرمایه اجتماعی در سطح سنجش خرد میانه و کلان و در سطح تحلیل محله‌های شهری تبیین شد. سرمایه اجتماعی

با چهار مؤلفه اعتماد، انسجام، روابط اجتماعی و مشارکت و مفهوم کیفیت زندگی با دو مؤلفه سلامت محیط و سلامت ساکنان مورد بررسی قرار گرفت که در تصویر ۴ و ۵ مشاهده می‌شود.

فرضیه اول پژوهش حاضر این بود که میان ابعاد سرمایه اجتماعی و ابعاد متغیر کیفیت زندگی ارتباط وجود دارد که نتایج پژوهش حاضر بیانگر وجود ارتباط معنی‌دار بین تمامی این ابعاد است؛ به گونه‌ای که نشان می‌دهد با افزایش میزان سرمایه اجتماعی می‌توان انتظار داشت که کیفیت زندگی نیز افزایش خواهد یافت. همچنین متغیر اعتماد اجتماعی بیشترین میزان همبستگی با متغیر کیفیت محیط را داراست. ارتقای کیفیت زندگی مطلوب در محله‌های شهری از طریق افزایش سرمایه اجتماعی و بالاخص اعتماد اجتماعی میسر خواهد بود.

اساس این دیدگاه بر ظرفیت‌سازی و بسیج منابع و سرمایه‌های محلی قرار دارد. به نظر می‌رسد سرمایه اجتماعی شناختی و ساختاری در کنار یکدیگر مفاهیم تحلیلی مناسبی برای شناسایی پتانسیل رفتارهای اجتماع‌گرایانه و رفاه اجتماعی در اجتماعات مختلف مکانی محسوب می‌شود و از این رو هر اندازه‌گیری سرمایه اجتماعی در واقع اندازه‌گیری ظرفیت جامعه برای مدیریت خویش است؛ به‌ویژه آنکه سرمایه اجتماعی عامل مؤثری در افزایش کارایی سایر اشکال سرمایه (انسانی، اقتصادی، کالبدی) نیز محسوب می‌شود.

امروزه نابرابری‌های شاخص‌های کیفیت زندگی شامل کیفیت مسکن، حمل‌ونقل و ارتباطات، وضع دسترسی به نیازهای روزمره، تسهیلات شهری، ایمنی و امنیت در سطح محله‌های شهری، برنامه‌ریزان و مدیران شهری را بر این داشته تا به توزیع عادلانه منابع و امکانات در سطح شهر، توجه ویژه‌ای داشته باشند. به دنبال این مسائل، مفاهیم نوینی در ادبیات برنامه‌ریزی شهری از جمله توسعه پایدار محله‌ای و مفهوم کیفیت زندگی مطرح شده است. در راستای همین مسئله، فرضیه دوم و سوم پژوهش حاضر مطرح شد. برای آزمون فرضیه دوم و سوم از مدل‌سازی معادلات ساختاری استفاده شد. در پژوهش حاضر، مدل‌سازی معادلات ساختاری نیز نشان داد سرمایه اجتماعی با ابعاد چهارگانه خود پیش‌بینی‌کننده مناسبی برای میزان کیفیت زندگی محسوب می‌شود. همان گونه که در این مدل مشخص است، میزان تأثیرگذاری متغیر سرمایه اجتماعی بر کیفیت زندگی ۵۱٪ است. کیفیت زندگی نیز می‌تواند پیش‌بینی‌کننده مناسبی برای میزان سرمایه اجتماعی محسوب شود. میزان تأثیرگذاری متغیر کیفیت زندگی بر سرمایه اجتماعی ۵۲٪ است. بیشترین تأثیرگذاری متغیر سرمایه اجتماعی بر متغیر کیفیت زندگی را شاخص اعتماد داراست و بیشترین تأثیرگذاری متغیر کیفیت زندگی بر سرمایه اجتماعی را شاخص سلامت محیط. در محله‌های شهری با بافت سنتی به دلیل ناهمگونی جمعیتی و مهاجرنشین بودن این مناطق سلامت محیط در وضعیت چندان مناسبی قرار ندارد و توزیع امکانات و تسهیلات عادلانه صورت نگرفته است. می‌توان نتیجه گرفت در شکل‌گیری کیفیت زندگی در محله‌های شهری بیش از آنکه شرایط فردی ساکنان اهمیت داشته باشند، شرایط محیط زندگی نقش دارند. در این راستا اقداماتی در جهت ارتقای سلامت محیط پیشنهاد می‌شود:

- ایجاد و محافظت از زیرساخت‌های لازم برای رفاه شهروندان؛

- ایجاد فرصت‌های مناسب برای دسترسی به شغل مناسب؛

- تلاش در جهت بهبود شاخص‌های اقتصادی کلان از قبیل کنترل فقر و تورم؛

- کنترل آلودگی‌های محیطی و ارتقای سطح بهداشتی محله؛

یافته‌های پژوهش که بیانگر اهمیت نقش اعتماد در محله‌های شهری می‌باشد، نشان‌دهنده آن است که متخصصان و برنامه‌ریزان شهری بایستی توجه ویژه به شاخص اعتماد اجتماعی داشته باشند. تأمین اعتماد اجتماعی در همه ابعاد آن (فردی و نهادی) می‌تواند راه را برای رسیدن به توسعه پایدار اجتماعی محله‌های شهری هموار سازد. در همین راستا مهم‌ترین اقداماتی که می‌توان برای افزایش اعتماد اجتماعی در محله‌های شهری پیشنهاد داد بدین شرح است:

- تقویت حس انسجام اجتماعی میان ساکنان؛

- تعامل بیشتر نهادهای مدیریت شهری با مردم از طریق فرصت بیشتر مشارکت و جلب رضایت آن‌ها؛

- شفاف‌سازی فرایندها و برنامه‌های مدیریت شهری و جلوگیری از فساد اداری؛

- تقویت روابط درون گروهی و برون گروهی با محوریت NGO و گروه‌های مردم‌نهاد؛
- برگزاری جلسات مردم و مسئولان در سطح محله؛
- اطلاع‌رسانی نهادهای مدیریتی به مردم در خصوص پروژه‌ها و فعالیت‌های صورت گرفته در محله در فضاهای محله؛
- ایجاد فضای مشارکت و تعامل اجتماعی در مرکز محله؛
- استفاده از پتانسیل فضاهای مذهبی مانند مسجد و... برای گردهمایی‌ها؛
- از طریق افزایش اعتماد به عنوان تأثیرگذارترین شاخص سرمایه اجتماعی در محله‌های شهری می‌توان به ارتقای کیفیت زندگی محله‌های شهری دست پیدا کرده و همچنین با ارتقای شاخص‌های سلامت محیط به ارتقای کیفیت زندگی محله‌های شهری و در نتیجه سرمایه اجتماعی مطلوب‌تر دست یافت.

پی‌نوشت‌ها

1. Guffen
2. Impact of Social Capital on Quality of Life: Evidence from India
3. Social capital and quality of life in adolescent apprentices in Brazil: An exploratory study
4. Social Capital, Socioeconomic Status, and Health-Related Quality of Life Among Older Adults in Bogotá (Colombia)
5. Social Capital and Quality of Life in Urban Neighborhoods High Density Housing
6. Bourdieu, Pierre
7. James Kelman
8. Putnam, Robert
9. Bridging
10. Bonding
11. Glenn Loury
12. Francis Fukuyama
13. Lin
14. Bonding social capital
15. Bridging social capital
16. Linking social capital
17. Soren Kierkegaard
18. Jean Paul Sartre
19. Arthur Cecil Pigou
20. Fisher
21. Schuessler
22. Bauer

۲۳. فرمول کوکران
$$n = \frac{N t^2 pq}{N t^2 + t^2 pq}$$

منابع

- ابارشی، احمد، و سید یعقوب حسینی. ۱۳۹۱. مدل‌سازی معادلات ساختاری. تهران: جامعه‌شناسان.
- احمدی، سیروس، اصغر میرفردی، و محمدحسین ابتکاری. ۱۳۹۲. بررسی تأثیر سرمایه اجتماعی بر کیفیت زندگی شهروندان

شهر یاسوج. راهبرد اجتماعی فرهنگی ۲ (۶): ۱۳۵-۱۵۷.

- الوانی، سید مهدی، و میرعلی نقوی. ۱۳۸۱. سرمایه اجتماعی: مفاهیم و نظریه‌ها. مطالعات مدیریت ۹ (۳۳ و ۳۴): ۲۶-۹.
- براتی، ناصر، و محمدرضا یزدان‌پناه شاه‌آبادی. ۱۳۹۰. بررسی ارتباط مفهومی سرمایه اجتماعی و کیفیت زندگی در محیط شهری (نمونه موردی: شهر جدید پردیس). جامعه‌پژوهی فرهنگی، پژوهشگاه علوم انسانی و مطالعات فرهنگی. ش. ۱: ۴۹-۲۵.
- بوردیو، پیر. ۱۳۸۱. نظریه کنش. ترجمه سید مرتضی مردیها. تهران: نقش و نگار.
- پورمحمدی، محمدرضا، کریم حسین‌زاده دلیر، و عیسی پیری. ۱۳۹۰. تحلیلی بر دگرگونی کیفی سرمایه اجتماعی در تولید شهری (نمونه موردی: نظام شهری استان آذربایجان شرقی). مطالعات جغرافیایی مناطق خشک. ش. ۱: ۲۰-۳.
- پیری، عیسی، و براتعلی خاکپور. ۱۳۸۴. آسیب‌شناسی اجتماعی شهر و نقش سرمایه‌های اجتماعی و کالبدی شهروندان در کاهش آن. مجله علوم اجتماعی. ش. ۶: ۱۳-۳۰.
- تاجبخش، کیان، مراد ثقفی، و مسعود کوهستانی‌نژاد. ۱۳۸۲. سرمایه اجتماعی و سیاست‌های اجتماعی (بررسی وضعیت سرمایه اجتماعی در ایران امروز). رفاه اجتماعی. ش. ۱۰: ۱۵۵-۱۹۹.
- تنهایی، حسین، و زهرا حضرتی صومعه. ۱۳۸۸. بررسی نظری پژوهش‌های سرمایه اجتماعی در جامعه ایران. علوم رفتاری ۱ (۱): ۲۹-۵۲.
- توسلی، غلامعباس، و مرضیه موسوی. ۱۳۸۴. مفهوم سرمایه در نظریات کلاسیک و جدید با تأکید بر نظریه‌های سرمایه اجتماعی. نامه علوم اجتماعی ۱۱ ش. ۴: ۱-۳۲.
- خوشفر، غلامرضا، علیرضا خواجه شاهکوهی، شهاب کرمی، و رضا بارگاهی. ۱۳۹۲. بررسی رابطه بین سرمایه اجتماعی و کیفیت زندگی در نواحی شهری (مطالعه موردی: نواحی شهری گرگان). آمایش جغرافیایی فضا ۳ (۹).
- رحمانی فیروزجاه، علی، و سعیدیه سهرابی. ۱۳۹۲. بررسی جامعه‌شناختی رابطه میان کیفیت زندگی و سرمایه اجتماعی (مطالعه موردی: شهر تهران). علمی پژوهشی مطالعات توسعه اجتماعی فرهنگی ۲۹ (۲): ۱۵۷-۱۷۵.
- شاه‌حسینی، ماهرو. ۱۳۸۲. مطالعه و بررسی تأثیر سرمایه اجتماعی در عملکرد انجمن‌های اعتبار‌گردشی زنان در تهران در سال ۱۳۸۱. تهران: دانشگاه آزاد اسلامی واحد علوم و تحقیقات. پایان‌نامه کارشناسی ارشد رشته جامعه‌شناسی.
- شفیعا، سعید، محمد علی شفیعا، و غلامرضا کاظمیان. ۱۳۹۲. فراتحلیل روش و نتایج پژوهش‌های کیفیت زندگی شهری در ایران. جامعه‌شناسی کاربردی ۲۴ (۵۰).
- غفاری، غلامرضا، و رضا امیدی. ۱۳۸۸. کیفیت زندگی شاخص توسعه اجتماعی. تهران: شیرازه.
- غفاری، غلامرضا، علیرضا کریمی، و حمزه نوذری. ۱۳۹۱. روند مطالعه کیفیت زندگی در ایران. مطالعات و تحقیقات اجتماعی در ایران ۱ (۳).
- فیروزآبادی، احمد، و حسین ایمانی جاجرمی. ۱۳۸۵. سرمایه اجتماعی و توسعه اقتصادی اجتماعی در کلان‌شهر تهران. رفاه اجتماعی ۶ (۲۳): ۱۹۷-۲۲۴.
- فیلد، جان. ۲۰۰۳. سرمایه اجتماعی. ترجمه احمدرضا اصغریور. مشهد: دانشگاه فردوسی مشهد.
- فوکویاما، فرانسیس. ۱۳۸۶. پایان نظم: سرمایه اجتماعی و حفظ آن. ترجمه غلامعباس توسلی. تهران: شرکت حکایت قلم نوین.
- قادری، احمد، و نعمت‌الله تقوی. ۱۳۹۲. بررسی رابطه سرمایه اجتماعی با کیفیت زندگی شهروندان شهر سقز. مطالعات جامعه‌شناسی. ش. ۱۹، ۱۱۱-۱۲۶.
- کرلینجر، فردان. ۱۳۸۲. مبانی پژوهش در علوم رفتاری. ترجمه حسن پاشاشریفی. تهران: آوای نور.
- کشاورزی، اعظم. ۱۳۹۴. شناسایی مؤلفه‌های سرمایه اجتماعی به‌منظور ارائه مدلی مناسب برای ارتقای آن در شرکت‌های تعاونی استان بوشهر. پایان‌نامه کارشناسی ارشد رشته مدیریت آموزشی، دانشگاه آزاد اسلامی واحد بوشهر.
- کلمن، جیمز سیمویل، پیر بوردیو، آلهاندرو پورتس، کلاس وافه، فرانسیس فوکویاما، رابرت پاتنام، و مایکل وولکاک. ۱۹۴۱. سرمایه اجتماعی، اعتماد، دموکراسی و توسعه. ترجمه افشین خاکباز و حسن پویان. تهران: شیرازه.
- کوبکی، افشین. ۱۳۸۶. معیارهای ارزیابی کیفیت زندگی شهری در مراکز شهری. هویت شهر ۱ (۱): ۷۵-۸۷.

- کوبکی، افشین، محمدرضا پورجعفر، و علی اکبر تقوایی. ۱۳۸۴. برنامه‌ریزی کیفیت زندگی شهری در مراکز شهری، تعاریف و شاخص‌ها. جستارهای شهرسازی. ش. ۱۲.
- گیدنز، آنتونی. ۱۹۳۸. پیامدهای مدرنیته. ترجمه محسن ثلاثی. تهران: مرکز.
- گیدنز، آنتونی، و کارن بردسال. ۱۹۳۸. جامعه‌شناسی. ترجمه حسن چاوشیان و منوچهر صبوری. تهران: نی.
- مرادی، محمود. ۱۳۹۶. سرمایه‌های اجتماعی در حفاظت شهری شهر تاریخی نراق. مطالعات معماری ایران. ش. ۱۱: ۲۰۷-۲۱۰.
- موسوی، میرنجم، محمد حسنی، و ایوب منوچهری میاندوآب. ۱۳۹۲. تحلیل سرمایه اجتماعی شهروندان و تأثیر آن بر کیفیت زندگی (مطالعه موردی: محله‌های شهر میاندوآب). پژوهش‌های جغرافیایی انسانی. ش. ۴: ۱۹۷-۲۲۰.
- موقر، حمیدرضا، احسان رنجبر، و محمدرضا پورجعفر. ۱۳۹۴. بازشناسی مفهوم محله در شهرهای کویری ایران (نمونه مطالعاتی محله‌های شهر نایین). مطالعات معماری ایران. ش. ۸: ۳۵-۵۶.
- نوغانی، محسن، احمدرضا اصغرپور، مهدی کرمانی، و شیما صفا. ۱۳۸۷. علوم اجتماعی. ش. ۱: ۱۱۱-۱۴۰.
- Besser, T. 2009. Changes in small town social capital and civic engagement. *Rural Studies*.
- Blanco, H., and T. Cambell 2006. *Social capital of cities :emerging networks of horizontal assistance*. www.elsevier.com.
- Bourdieu, P. 1986. *The forms of capital in JG.Richardson.Handbook of theory and research for the sociology of education*. New York: Greenwood.
- Bourdieu, P. and J. C. Passeron .1977 .*Reproduction in Education*. Society and Culture. London.
- Brune, N., and T., Bossert. 2009. Building social capital in post conflict communities: evidence from Nicaragua. *Social science and Medicine*.
- Coleman, J. 1994. *Foundations of social theory*. Cambridge MA: Belknap Press.
- Cristina Viana Campos, A., C. Marques Borges, C. Rodrigues Leles, S .Dutra Lucas, and E .Ferreira. 2013. Social capital and quality of life in adolescent apprentices in Brazil: An exploratory study. *Health* 5 (6): 973-980.
- Hamdan, H., F. Yusof, and M. Marzukhi. 2014. Social Capital and Quality of Life in Urban Neighborhoods High Density Housing. *Procedia - Social and Behavioral Sciences*. no. 153, 169-179.
- I.Lucumí, D., L.F.Gomez, R.Brownson, and D.Parra. 2014. Social Capital, Socioeconomic Status, and Health-Related Quality of Life Among Older Adults in Bogotá (Colombia). *Journal of Aging and Health*.
- Karimzadeh, M., F. Ahmad, and B.Karimzadeh. 2013. Impact of social capital on quality of life: evidence from India. *International Journal of Economic Practices and Theories* 3 (4).
- Poortinga, W. 2006. social relations or social capital? Individual and community health effects of bonding social capital. *social science and medicine*.
- Putnam, R. 1993. *The prosperous community: social capitals and public life*. The American Prospect.
- -----, R. 1996. Who Killed Civic America?. *Prospect*. no. 7: 66-72.
- Santos, J. R. A. 1999. Cronbach's alpha: A tool for assessing the reliability of scales. *Journal of extension* 37 (2): 1-5.
- Walstrom, C., and G. Svendsen.2008. On the capitalization and cultivation of social capital: towards a neo- capital general science?. *Journal of socio- economic* 37 (4): 1495-1514.

■ Investigating the Mutual Effects of Social Capital and Quality of Life in Urban Neighborhoods Using Structural Equation Modeling (Case Study: Sultan Mir-Ahmad and Fin in Kashan)

Mona Loqman

Ph.D. Candidate, Department of Urban Development, Science and Research Branch, Islamic Azad University.

Zahra Sadat Sa'eedeh Zar-abadi

Associate Professor, Department of Urban Development, Science and Research Branch, Islamic Azad University.

Mostafa Behzadfar

Professor, School of Architecture and Environmental Design, Iran University of Science and Technology.

Urban neighborhoods are a suitable context to form sustainable social relationships and increase trust and social participation. With the development of cities and fundamental changes in the lifestyles of residents, we are faced with widespread changes and even disconnections in close relationships. For this, the concept of social capital in local communities can be effectively employed for improving sustainable social development and quality of life. The purpose of this research is to identify the dimensions of social capital and quality of life at the level of urban neighborhoods and to measure the mutual effects between social capital and quality of life in the two neighborhoods of Sultan Mir-Ahmad and Fin in Kashan. This is an applied research using combinatorial data analysis (qualitative literature analysis and quantification methods). Multi-stage sampling was used and data was gathered through questionnaires. The t-test, Pearson correlation, and structural equation modeling were used to assess the hypotheses. The results of the study indicate a significant relationship between all dimensions of social capital with those of quality of life. The most effective dimension of social capital on quality of life is the trust index (0.85) while the most effective dimension of quality of life on social capital is the environmental health index (0.88). Therefore, by improving trust as the most effective social capital index, it is possible to improve the quality of life in urban neighborhoods, and by improving environmental health indicators that improve quality of life in urban neighborhoods it is possible to reach the optimal social capital. The mutual effects of the dimensions of social capital and quality of life can be used to regenerate rich capital and better quality of life in urban neighborhoods.

Keywords: capital, social capital, quality of life, urban neighborhoods, structural equation.

Journal of Iranian Architecture Studies

University of Kashan
School of Architecture and Art
ISSN: 2252-0635
E-ISSN: 2676-5020

Vol. 15, Spring & Summer 2019
Director: Ali Omrani Pour, PhD
Editor- in-Chief: Gholam Hossein Memarian, PhD
Executive Director: Babak Alemi, PhD
Editor: Masoumeh Edalat Pour

Fax: (+98) 31 55913132
<http://jias.kashanu.ac.ir>
j.ir.arch.s@gmail.com

JIAS 15

1

JIAS

Journal of Iranian Architecture Studies

University of Kashan

School of Architecture and Art

Vol. 15, Spring & Summer 2019

ISSN: 2252-0635

E-ISSN: 2676-5020

15

-
- **The Earliest Architectural Remains of the Islamic Era in Kashan: Form, Structure, and Construction Technique of the Minaret of the Jame' Mosque**
Babak'Alemi, Sediqeh Kamali Zarchi, Naghmeh Assadi Chimeh
 - **Qābus-nāma of Iranian Architecture: Rethinking the Concepts and Functions of Gunbad-i Qābus**
Jāfar Taheri, Abdul Majid Nourtaghani
 - **Assessing and Comparing Thermal Comfort in Residential Neighborhoods of Isfahan**
Fatemeh al-Sadat Majidi, Shahin Heidari, Mahmoud Qaleh Noei, Maryam Qassemi Sichani
 - **A Model for Identifying and Improving Sense of Place and Collective Memory**
Zeynab Letafati, Hamid-reza Ansari
 - **Architectural Education Content in Iran and the Success Rate of the Bachelors' Degree Program in the Transfer of this Content**
Abbas Sedaghati, Eesa Hojjat
 - **The Development of "Naqsh-e Jahan" Square in Isfahan**
Ali Shahabi-nejad
 - **Mehrab-bori in Timurid Miniatures**
Reza Nouri Shadmahani
 - **The Role of Virtual Reconstruction in the Protection of Historical Monuments**
Case Study: The Mosaic Iwan in the City of Bishapur
Ali-reza Shah-Mohammad-pour, Hamid-reza Bakhshandeh-fard, Asghar Mohammad-moradi
 - **The Role of Vegetation in Moderating Outdoor Thermal Sensation: The Case of Sistan Region**
Jamshid Davtalab, Shahram Poor Deyhimi, Mohammad-Reza Hafezi, Morteza Adib
 - **Measuring Sense of Place and Identifying the Influencing Factors**
Case study: The Historical Neighborhood of Imamzadeh Yahya
Arash Mohammad-Moradi, Seyyed'Abbas Yazdanfar, Mohsen Faizi, Saeid Norouzian-Maleki
 - **Improving Architectural Design Skills with Design-Based Learning of New Structures**
Saeid Haghghi, Omid Dejdar, Narges Dehghan
 - **Investigating the Mutual Effects of Social Capital and Quality of Life in Urban Neighborhoods Using Structural Equation Modeling**
Mona Loqman, Zahra Sadat Saeedeh Zar-abadi, Mostafa Behzadfar