

مطالعات معماری ایران ۱۵

دوفصلنامه علمی دانشکده معماری و هنر، دانشگاه کاشان

سال هشتم، شماره ۱۵، بهار و تابستان ۱۳۹۸



- ◆ نخستین یادگار دوران اسلامی کاشان؛ بررسی فرم، سازه و شیوه ساخت مناره مسجد جامع کاشان
 - بابک عالمی / صدیقه کمالی زارچی / نغمه اسدی چیمه
- ◆ قابوس نامه معماری ایران؛ بازخوانی مفاهیم و کارکردهای گنبد قابوس
 - جعفر طاهری / عبدالمجید نورتقانی
- ◆ ارزیابی و مقایسه آسایش حرارتی در محلات مسکونی شهر اصفهان
 - فاطمه السادات مجیدی / شاهین حیدری / محمود قلعه نویی / مریم قاسمی سیبانی
- ◆ تبیین مدلی در شناسایی و تقویت عوامل تأثیرگذار بر حس مکان و خاطره جمعی
 - زینب لطافتی / حمیدرضا انصاری
- ◆ محتوای آموزش معماری در ایران و میزان موفقیت دوره کارشناسی در انتقال این محتوا
 - عباس صداقتی / عیسی حجت
- ◆ سیر شکل‌گیری میدان نقش جهان اصفهان
 - علی شهبانی نژاد
- ◆ محراب‌بری در نگاره‌های تیموری
 - رضا نوری شادمهانی
- ◆ نقش بازآفرینی مجازی در حفاظت از آثار تاریخی در نمونه مطالعاتی ایوان موزائیک شهر بیشاپور
 - علیرضا شاه محمدپور سلمانی / حمیدرضا بخشنده‌فرد / اصغر محمدمرادی
- ◆ اثر پوشش گیاهی بر تعدیل احساس گرمایی فضای باز منطقه سیستان
 - جمشید داوطلب / شهرام پوردیهیمی / محمدرضا حافظی / مرتضی ادیب
- ◆ سنجش حس مکان و شناسایی مؤلفه‌های مؤثر بر آن در بافت تاریخی تهران
 - ارش محمدمرادی / سید عباس یزدانفر / محسن فیضی / سعید نوروزیان ملکی
- ◆ ارتقای توانایی طراحی معماری مبتنی بر یادگیری طراحانه سازه‌های نوین
 - سعید حقیقی / امید دژدار / نرگس دهقان
- ◆ بررسی تأثیر متقابل مؤلفه‌های سرمایه اجتماعی بر کیفیت زندگی در محله‌های شهری با استفاده از روش معادلات ساختاری
 - مونا لقمان / زهراسادات سعیده زرابادی / مصطفی بهزادفر

مطالعات معماری ایران

دوفصلنامه علمی دانشکده معماری و هنر، دانشگاه کاشان

سال هشتم، شماره ۱۵، بهار و تابستان ۱۳۹۸
صاحب امتیاز: دانشگاه کاشان
مدیر مسئول: دکتر علی عمرانی پور
سر دبیر: دکتر غلامحسین معماریان
مدیر داخلی: دکتر بابک عالمی

هیئت تحریریه (به ترتیب الفبا):
دکتر ایرج اعتصام، استاد دانشگاه آزاد اسلامی، واحد علوم و تحقیقات
دکتر عباس اکبری، دانشیار دانشگاه کاشان
دکتر مجتبی انصاری، دانشیار دانشگاه تربیت مدرس
دکتر حمیدرضا جیحانی، دانشیار دانشگاه کاشان
دکتر پیروز حناچی، استاد دانشگاه تهران
دکتر شاهین حیدری، استاد دانشگاه تهران
دکتر فاطمه کاتب، استاد دانشگاه الزهرا (س)
دکتر حسین کالانتیری، دانشیار جهاد دانشگاهی
دکتر اصغر محمد مرادی، استاد دانشگاه علم و صنعت ایران
دکتر غلامحسین معماریان، استاد دانشگاه علم و صنعت ایران
دکتر محسن نیازی، استاد دانشگاه کاشان

درجه علمی پژوهشی دوفصلنامه مطالعات معماری ایران طی نامه شماره ۱۶۱۶۷۶ مورخ ۱۳۹۰/۰۸/۲۱ دبیرخانه کمیسیون نشریات علمی کشور، وزارت علوم، تحقیقات و فناوری ابلاغ گردیده است.

پروانه انتشار این نشریه به شماره ۹۰/۲۳۰۳۰ مورخ ۹۱/۹/۷ از وزارت فرهنگ و ارشاد اسلامی صادر شده است.
این نشریه حاصل همکاری مشترک علمی دانشگاه کاشان با دانشکده معماری دانشگاه تهران، دانشگاه تربیت مدرس، دانشگاه الزهرا (س)، دانشگاه آزاد اسلامی واحد علوم و تحقیقات، دانشگاه شهید رجایی و پژوهشکده فرهنگ، هنر و معماری جهاد دانشگاهی است.
نشریه مطالعات معماری ایران در پایگاه استنادی علوم کشورهای اسلامی (ISC)، پایگاه اطلاعات علمی جهاد دانشگاهی (SID)، پایگاه مجلات تخصصی نور (noormags.ir)، پرتال جامع علوم انسانی (ensani.ir) و بانک اطلاعات نشریات کشور (magiran.com) نمایه می شود.
تصاویر بدون استناد در هر مقاله، متعلق به نویسنده آن مقاله است.
(نسخه الکترونیکی مقاله های این مجله، با تصاویر رنگی در تارنمای نشریه قابل دریافت است.)

عکس روی جلد: محمد موحدنژاد
(ایوان شرقی مسجد جامع اصفهان)
همکار اجرایی: مهندس نغمه اسدی چیمه
نشانی دفتر نشریه: کاشان، بلوار قطب راوندی، دانشگاه کاشان، دانشکده معماری و هنر، کدپستی: ۸۷۳۱۷-۵۳۱۵۳
رایانامه: j.ir.arch.s@gmail.com
پایگاه اینترنتی: jias.kashanu.ac.ir

شاپا: ۰۶۳۵-۲۲۵۲

بهاء: ۱۰۰۰۰۰ ریال



فهرست

- ۵ نخستین یادگار دوران اسلامی کاشان؛ بررسی فرم، سازه و شیوه ساخت مناره مسجد جامع کاشان
بابک عالمی / صدیقه کمالی زارچی / نغمه اسدی چیمه
- ۲۷ قابوس نامه معماری ایران؛ بازخوانی مفاهیم و کارکردهای گنبد قابوس
جعفر طاهری / عبدالمجید نورتقانی
- ۴۷ ارزیابی و مقایسه آسایش حرارتی در محلات مسکونی شهر اصفهان (مطالعه موردی: محلات علی قلی آقا و دشتستان)
فاطمه السادات مجیدی / شاهین حیدری / محمود قلعه نویی / مریم قاسمی سیچانی
- ۶۵ تبیین مدلی در شناسایی و تقویت عوامل تأثیرگذار بر حس مکان و خاطره جمعی (نمونه موردی: حاشیه رودخانه دز)
زینب لطافتی / حمیدرضا انصاری
- ۹۱ محتوای آموزش معماری در ایران و میزان موفقیت دوره کارشناسی در انتقال این محتوا
عباس صداقتی / عیسی حجت
- ۱۱۳ سیر شکل گیری میدان نقش جهان اصفهان
علی شهابی نژاد
- ۱۳۳ محراب بری در نگاره های تیموری
رضا نوری شادمهانی
- ۱۴۳ نقش بازآفرینی مجازی در حفاظت از آثار تاریخی در نمونه مطالعاتی ایوان موزائیک شهر بیشاپور
علیرضا شاه محمدپور سلمانی / حمیدرضا بخشنده فرد / اصغر محمدمرادی
- ۱۵۵ اثر پوشش گیاهی بر تعدیل احساس گرمایی فضای باز منطقه سیستان
جمشید داوطلب / شهرام پوردیهیمی / محمدرضا حافظی / مرتضی ادیب
- ۱۷۳ سنجش حس مکان و شناسایی مؤلفه های مؤثر بر آن در بافت تاریخی تهران (مورد پژوهی: محله تاریخی امامزاده یحیی)
آرش محمدمرادی / سید عباس یزدانفر / محسن فیضی / سعید نوروزیان ملکی
- ۱۹۳ ارتقای توانایی طراحی معماری مبتنی بر یادگیری طراحانه سازه های نوین
سعید حقیقی / امید دژدار / نرگس دهقان
- ۲۱۷ بررسی تأثیر متقابل مؤلفه های سرمایه اجتماعی بر کیفیت زندگی در محله های شهری با استفاده از روش معادلات ساختاری
(مورد مطالعه: محله های سلطان میراحمد و فین کاشان)
مونا لقمان / زهراسادات سعیده زرابادی / مصطفی بهزادفر
- ۲۴۱ راهنمای تدوین و ارسال مقاله
- ۲۴۳ بخش انگلیسی

سیر شکل‌گیری میدان نقش جهان اصفهان

علی شهابی نژاد*

تاریخ دریافت: ۱۳۹۵/۱۱/۱۲ تاریخ پذیرش: ۱۳۹۷/۰۵/۱۵

چکیده

با وجود پژوهش‌های متعدد درباره روند و تاریخچه شکل‌گیری میدان نقش جهان، همچنان پرسش‌های متعددی در این زمینه وجود دارد که جواب دقیقی به آن‌ها داده نشده است. این پرسش‌ها به موضوعاتی از قبیل پیشینه میدان، تاریخ دقیق ساخت و اتمام اجزای میدان، ترتیب شکل‌گیری اجزای میدان و... مربوط است. در این مقاله تلاش شده پاسخ‌های دقیقی در حد منابع و اسناد تاریخی موجود به این پرسش‌ها داده شود. روش پژوهش، تحلیلی تاریخی مبتنی بر متون تاریخی شامل کتب تاریخی دوره صفویه و نیز سفرنامه‌های آن زمان و برداشت‌های میدانی از قبیل مطالعه متن کتیبه‌های تاریخی اینیه موجود در مجموعه و دیگر شواهد موجود است. هدف از این بررسی‌ها تدقیق و تکمیل پیشینه تاریخی یکی از مجموعه‌های تاریخی مهم معماری و شهرسازی ایران است. درباره دستاوردهای مقاله می‌توان به این موارد اشاره کرد: ۱. پاسخ به ابهامات و پرسش‌های مرتبط با موضوع پژوهش و ارائه تصویری روشن از فرایند تاریخی شکل‌گیری میدان نقش جهان و اجزای آن، ۲. گردآوری مهم‌ترین اسناد تصویری و متون تاریخی مرتبط با موضوع تحقیق، ۳. تدوین چند سند تصویری از پیشینه و فرایند شکل‌گیری میدان در دوره صفوی که برای اولین بار در خصوص تاریخچه سیر تحول و شکل‌گیری میدان نقش جهان ارائه می‌شود و بیانگر پیشینه و نحوه توسعه میدان نقش جهان در دوره صفوی است.

کلیدواژه‌ها:

شکل‌گیری میدان نقش جهان، دوره صفویه، اصفهان، شاه‌عباس.

* استادیار، دانشکده هنر و معماری، دانشگاه یزد، ali.shahabinejad@yazd.ac.ir

پرسش‌های پژوهش

۱. بازه زمانی شکل‌گیری میدان نقش جهان چه بوده است؟
۲. سیر توالی شکل‌گیری اجزای میدان نقش جهان به چه نحو بوده است؟

مقدمه

میدان نقش جهان از طرح‌های مهم شاه‌عباس برای توسعه پایتخت جدید خود بود. شواهد تاریخی گواه بر اهمیت تاریخی مکان این میدان از دوره سلجوقی به‌عنوان باغات حکومتی و نیز پیشینه موضوعی آن به‌عنوان میدان شهری در تداوم میدان‌هایی همچون میدان کهنه، میدان صاحب‌آباد تبریز و میدان سعادت قزوین است. به همین دلیل، شناخت روند شکل‌گیری و پیدایش آن از اهمیت زیادی در مطالعات معماری و شهرسازی ایران برخوردار است؛ به‌ویژه آنکه ساخت این میدان نه در یک بازه زمانی کوتاه بلکه در طول چندین دهه و در دوران پادشاهی چندین پادشاه مهم صفوی صورت گرفت. با وجود این، نگاهی به مقالات و پژوهش‌های مرتبط با میدان نقش جهان، بیانگر آن است که در کمتر مطالعه‌ای این موضوع مورد دقت و بررسی قرار گرفته است؛ به‌نحوی که بسیاری از حقایق تاریخی مرتبط با این موضوع، کشف یا تدوین نشده است و مقاله حاضر در پی رفع این کاستی می‌باشد. بررسی سیر شکل‌گیری میدان نقش جهان در این مقاله بر اساس نظم زمانی در چهار بخش زیر تنظیم شده است:

- پیشینه میدان نقش جهان قبل از سلطنت شاه‌عباس کبیر،
- میدان نقش جهان در دوره سلطنت شاه‌عباس در قزوین،
- میدان نقش جهان در دوره سلطنت شاه‌عباس در اصفهان،
- میدان نقش جهان در دوره شاهان صفوی بعد از شاه‌عباس.

با توجه به هدف پژوهش که عمدتاً شامل کشف زمان و ترتیب پیدایش عناصر میدان است، مقاله روی موضوعات دیگر از جمله ماهیت سازندگان و عوامل طراحی ساخت میدان، مسائل اجتماعی و محیطی مؤثر بر شکل‌گیری میدان و...، که هر کدام موضوع مفصلی است، تمرکز ندارد. نتیجه پژوهش علاوه بر پاسخ به برخی سؤالات در زمینه پیدایش میدان نقش جهان، زمینه‌ای را برای طرح سؤالات جدید در این باره که می‌تواند توسط پژوهش‌های دیگر در آینده پاسخ داده شود فراهم می‌آورد. منابع مورد استفاده در این مقاله، سفرنامه‌ها و اسناد مصور سیاحان به همراه متون تاریخی معتبر دوره صفوی است که عمدتاً شامل کتاب *تقاوة الأثر و تاریخ عباسی* مربوط به نیمه نخست سلطنت شاه‌عباس در اصفهان و دو منبع دیگر شامل *تاریخ عالم‌آرای عباسی و روضه الصفویه* مربوط به نیمه دوم آن هستند.

۱. پیشینه محوطه میدان نقش جهان قبل از سلطنت شاه‌عباس

اسناد تاریخی بیانگر آن است مجموعه‌ای که امروز با عنوان میدان نقش جهان شناخته می‌شود، زائیده تحولات دوره شاه‌عباس کبیر و سلاطین صفوی بعد از اوست و این میدان پیشینه‌ای قبل از شاه‌عباس ندارد، اما مکانی که این میدان در آن ساخته شده، سابق بر آن مورد توجه سلاطین پیش از شاه‌عباس بوده و دارای تاریخچه‌ای کهن است که به زمان سلجوقی برمی‌گردد. این محدوده در دوره سلجوقی، بخشی از باغات وسیعی بوده که مابین شهر در شمال و رودخانه در جنوب خود واقع بوده است. به عبارت دیگر در دوره سلجوقی، این باغات، حومه جنوبی شهر اصفهان را تشکیل می‌دادند و شهر دوره سلجوقی را که هسته اصلی آن در محدوده میدان کهنه بود، به رودخانه وصل می‌کردند. منابع تاریخی از جمله *راحة الصدور و آیه السرور* (راوندی ۱۳۸۶، ۱۳۱-۱۳۲) و *سلجوقنامه* (نیشابوری ۱۳۹۰) به برخی از این باغات از جمله باغ کاران، بیت‌الماء، باغ احمدسیاه و باغ دشت‌کور اشاره کرده‌اند. برخی منابع دیگر از باغ‌های چهارگانه با نام‌های باغ فلاسان، باغ احمدسیاه، باغ بکر و باغ کاران نام برده‌اند (آوی ۱۳۸۵، ۱۰۵). برخی منابع (هنر فر ۱۳۵۰ الف، ۵۸) نیز به باغ نقش جهان از احداثات سلطان ملک‌شاه سلجوقی در محل کنونی میدان نقش جهان اشاره کرده‌اند.^۲ در برخی از کتاب‌ها از جمله *عالم‌آرای شاه اسماعیل*، به باغ و عمارت نقش

جهان و حوادث تاریخی از جمله سوزاندن محمد کره در قفس آهنین در محدوده نقش جهان اشاره شده است (منتظر صاحب ۱۳۸۴، ۱۳۹ و ۵۰۹). در باغ نقش جهان درختان میوه و کهنسال زیادی وجود داشته است و پُر از درخت بوده، اما فرهادبیگ در زمان سلطان محمد خدابنده زمانی که بر اصفهان حکومت داشته، آن درختان را از ریشه و منبت درآورده و در باغی می‌کارد یا می‌نشانند که محیط بر عمارت جدید الاحداث او بوده است (افوشته‌ای نظنزی ۱۳۵۰، ۳۳۸-۳۴۰).

طبق روایت افوشته‌ای نظنزی، پیش از حضور و استقرار شاه‌عباس اول در اصفهان، قبلاً محدوده میدان را که بخشی از باغ بزرگ نقش جهان بوده، فرهادبیگ حاکم وقت اصفهان تسطیح کرده بوده است. این امر می‌توانسته مقدمات کار را برای ساخت میدان بزرگ نقش جهان فراهم آورد. هر چند قطع درختان میدان در محدوده میدان نقش جهان در زمان سلطان محمد خدابنده، یعنی قبل از سال ۹۹۶ق و سلطنت شاه‌عباس اول بوده، اما از آنجا که یکی از ملزومات ساخت میدان نقش جهان در باغ نقش جهان، بریدن بخش عمده‌ای از درختان باغ در محدوده احداث میدان و تسطیح آن بوده، باید دید این اقدام فرهادبیگ ارتباطی با طرح احداث میدان داشته یا آنکه بعدها شاه‌عباس از آنجا که این بخش از باغ نقش جهان خالی از درخت بوده، آن را برای احداث میدان انتخاب کرده است.

موضوع تخریب باغ نقش جهان توسط فرهادبیگ، در شرح سفر شاه‌عباس به اصفهان در سال ۹۹۶ق به خوبی منعکس شده است. مؤلف *تقاوه الآثار* اشاره می‌کند که هر چند باغ نقش جهان که بسیار باغ معتبر و درخور شأن شاهان، چنان که در گذشته بوده، می‌باشد ولی به علت خرابی‌ای که توسط فرهادبیگ بر آن حادث شده، محل اسکان موقت شاه جایی دیگر در نظر گرفته شد.^۴ از عبارات نویسنده می‌توان مطالب دیگری استنباط کرد؛ مثلاً آنکه عماراتی کاخ‌گونه در باغ وجود داشته و چنان که در متون قبل از صفویه هم دیده می‌شود، همواره از دولخانه‌ای در آن محدوده، که محل نزول شاهان و شاهزادگان و اکابر و اعظم دولت بوده، استفاده می‌شده است. محمد مهدی اصفهانی در کتابش به این نکته اشاره دارد که عناصر حکومتی که شاه‌عباس در هنگام حکومت خود در اصفهان به وجود آورد، در همان محدوده حکومتی زمان شاه اسماعیل و در محدوده‌ای به نام نقش جهان بوده است (الاصفهانی ۱۳۶۸، ۳۳). در برخی منابع مانند *تقاوه الآثار* از این محدوده حکومتی با عنوان دولخانه باغ نقش جهان نیز یاد شده است. «شایان ذکر است باغ قدیمی نقش جهان ضمن آنکه در همجواری شهر تاریخی اصفهان بود، وسعت خوبی داشت که دست شاه را برای ایجاد مرکز دلخواه باز می‌گذاشت و نیز مادی‌هایی داشت و این امر نیاز مجموعه را به آب مرتفع می‌کرد» (نامداریان ۱۳۹۵، ۲۱۴).

۲. میدان نقش جهان در دوره سلطنت شاه‌عباس در قزوین؛ شکل‌گیری عناصر اولیه میدان

شواهد تاریخی نشان می‌دهد شاه‌عباس با وجودی که از سال ۹۹۶ یا ۹۹۵ق در قزوین به تخت سلطنت نشست و تا سال ۱۰۰۶ق قزوین پایتخت شاه‌عباس بود، اما در بیشتر این ایام شهر قزوین را به‌عنوان پایتخت موقت خود می‌دید و در همان زمانی که در قزوین حضور داشت مشغول انجام اقدامات لازم برای انتقال پایتخت به اصفهان بود. به همین دلیل در ده سالی که در قزوین بود، سفرهای متعددی به شهر اصفهان داشت و اقدامات عمرانی متفاوتی را برای زمینه‌سازی انتقال پایتخت به این شهر صورت داد. متون تاریخی از سفرهای متعدد شاه‌عباس به اصفهان هنگام پایتختی قزوین خبر می‌دهند. از جمله سفر سال‌های ۹۹۶، ۹۹۹، ۱۰۰۱، ۱۰۰۲ و ۱۰۰۴ق که شرح آن در *تقاوه الآثار* آمده و یا سفر سال ۹۹۸ق که در *روضه الصفویه* منعکس شده است (جنابادی ۱۳۷۸، ۷۲۱).

۲.۱. ساخت سردر قیصریه

از قدیمی‌ترین منابعی که می‌توان اطلاعات مربوط به ساخت میدان نقش جهان توسط شاه‌عباس را در آن یافت، کتاب *تقاوه الآثار* است. نظنزی در شرح ورود شاه‌عباس به اصفهان در سال ۹۹۹ق اطلاعات مهمی درباره اقدامات شاه‌عباس در ساخت و توسعه میدان نقش جهان ارائه می‌دهد. طبق متن نظنزی، اولین کلنگ‌های آبادانی میدان نقش جهان در دوره شاه‌عباس در سال ۹۹۹ق در محدوده باغ نقش جهان بر زمین زده شده که همان احداث سردر قیصریه (و به گفته مؤلف قیصریه) و تسطیح میدان نقش جهان برای چوگان‌بازی و اسب‌تازی بوده است. او می‌نویسد که برای مسطح ساختن میدان از ریگ رودخانه استفاده کرده‌اند (افوشته‌ای نظنزی ۱۳۵۰، ۳۲۶-۳۲۷). ملاجلال‌الدین منجم یزدی،

منجم شاهعباس اول، در تاریخ عباسی یا روزنامه ملاجلال که همزمان با اجرای چند طرح ساختمانی شاهعباس نوشته شده، بر اطلاعات نطنزی درباره نخستین کار شاهعباس در میدان صحنه می‌گذارد؛ اما تاریخ این کار را یک سال دیرتر، یعنی صفر ۱۰۰۰ ق می‌داند (منجم یزدی ۱۳۶۶، ۱۱۳).

بر اساس اطلاعات این دو متن، کار ساخت سردر قیصریه به‌عنوان اولین بخش از عناصر میدان، در حدود چهار سال پس از جلوس شاه در قزوین (۹۹۶ق/اواخر ۱۵۸۷م) آغاز شد. بر این اساس می‌توان سال ۹۹۹ق را سال شروع ساخت میدان دانست و از آنجا که سال گزارش ساخت میدان در این کتاب‌ها همزمان با تدوین کتاب بوده، این تاریخ سندیت بیشتری نسبت به تاریخ‌های روایت‌شده در دیگر متون تاریخی دارد که عمدتاً بعد از شکل‌گیری مراحل اولیه میدان تدوین شده‌اند.^۵

با توجه به آنکه بازار کهن شهر و مرکز تجاری حکومتی کهن شهر (میدان کهنه) که مربوط به دوران سلجوقی بود، در قسمت شمال شرقی محدوده میدان جدید قرار داشت، ساخت سردر قیصریه به نوعی گواهِ بر تلاش برای شکل‌گیری اجزای اولیه میدان در مجاورت هسته قدیم شهر و بازار بوده است که می‌توانست ارتباط محدوده میدان با بخش‌های فعال و موجود شهر را برقرار سازد. سؤال مهم مطرح آن است که آیا هنگام ساخت سردر قیصریه، طرح اولیه و کلی برای میدان تهیه شده بوده یا نه؟

۲.۲. شکل‌گیری عالی قاپو

اسکندرببیگ منشی (ترکمان منشی ۱۳۵۰، ۴۳۸ و ۴۲۶) و بسیاری از مورخان قبل از او، در کتاب‌های خود در وقایع قبل از انتقال پایتخت به اصفهان، بارها از «دولتخانه نقش جهان» یاد می‌کنند. اما از واژه «عالی قاپو» یا «عالی قاپو» اسمی به میان نمی‌آید. کاخ عالی قاپو از بناهای زمان شاهعباس است. هرچند برخی محققان از جمله گدار (۱۳۸۸، ۳۸) بر این باورند که هسته اولیه این بنا یک ساختمان تیموری بوده که در دوره صفویه توسعه پیدا کرده و تبدیل به عالی قاپوی فعلی شده است، اما به یقین نمی‌توان گفت که هسته اولیه و مرکزی عالی قاپو مربوط به دوران پیش از شاهعباس اول است؛ زیرا این بنای عظیم پنج طبقه به شالوده‌ای استوار نیاز دارد و نمی‌تواند بر پایه ساختمانی کهن و به عبارتی ساختمان تیموری بنا شده باشد. به عبارت دیگر، حتی اگر ساختمانی در محل عالی قاپو وجود داشته به‌منظور ایجاد کاخ جدید آن را تخریب و ساختمان جدید را بر اساس شالوده‌ای مستحکم که توانایی ایستایی عمارت عظیم کاخ را داشته باشد، بنا کرده‌اند.

عمارت عالی قاپو در طی چندین مرحله از ساخت‌وساز به شکل کنونی امروز درآمده است. طبق نظر برخی از جمله اوژینو گالدیری^۶ تا قبل از انتقال پایتخت به اصفهان این عمارت در مرحله اول توسعه خود بوده و به صورت یک بنای دوطبقه در ابعاد تقریبی ۱۹ متر عرض در ۲۰ متر طول و ۱۳ متر ارتفاع ایجاد شده بوده است (منظور طبقات اول و دوم از عمارت چندین طبقه در غرب ایوان ستون‌دار کنونی) که به‌عنوان دولتخانه و یا ورودی دولتخانه از آن استفاده می‌شده است (گالدیری ۱۳۶۱، ۱۹؛ پورنادری ۱۳۸۹، ۲۵).

شرحی از ساخت بنایی در محدوده کاخ‌ها در زمان شاهعباس در بخش شرقی دولتخانه در تفاوت‌الآثار یافت می‌شود و مورخ ۱۰۰۲ق همزمان با سفر شاهعباس از قزوین به اصفهان است (افوشته‌ای نطنزی ۱۳۵۰، ۵۳۴-۵۳۶). «آن بنا را برای اقامت موقت حاجی محمدخان (حاجم خانم)، حاکم خبوه که بعداً تبعید گردید، منظور کرده بودند» (مک‌چسنی ۱۳۸۵، ۶۳). بنابراین عالی قاپو تا سال ۱۰۰۲ق تا حد زیادی کامل شده است. بنابراین بعد از احداث قیصریه، عالی قاپو یا ورودی دولتخانه مبارکه و مفصل ارتباطی دولتخانه و میدان را داشته‌ایم. اسکندربیک نیز در ذکر وقایع سال دهم سلطنت شاهعباس اول، از «عمارت نو دولتخانه مبارکه» یا همان عمارت جدید دولتخانه یاد می‌کند (ترکمان منشی ۱۳۵۰، ۵۲۲ و ۵۴۴) که نشان می‌دهد تا سال ۱۰۰۶ق، یعنی زمان انتقال پایتخت در محدوده میدان نقش جهان، عماراتی احداث شده است. این موضوع بیانگر آن است که در ابتدا شاهعباس برای محصوریت و تعیین حریم بین میدان نقش جهان و دولتخانه و نیز ایجاد مکانی اولیه برای اسکان خود و مهمانانش در کنار میدان جدید، عمارتی دوطبقه به‌صورت ورودی پیش‌بینی کرده که بعد از انتقال پایتخت، به‌صورت یک کاخ عظیم و مرتفع توسعه می‌یابد.^۸

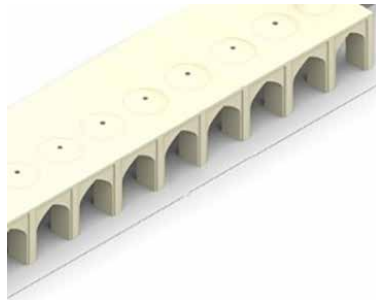
۳.۲. شکل‌گیری اولیه میدان

نطنزی در شرح سفر شاهعباس از قزوین به اصفهان در سال ۱۰۰۴ق، به اقدامات عمرانی شاه در میدان نقش جهان و محدوده

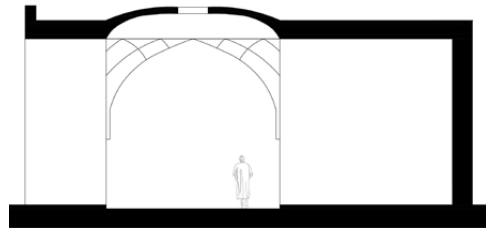
اطراف آن می‌پردازد (افروشته‌ای نظنزی ۱۳۵۰، ۵۷۶-۵۷۹). دو نکته مهم در گزارش نظنزی وجود دارد: نخست آنکه در این متن از باغ‌سازی گسترده در محدوده پیرامون میدان صحبت می‌شود. با توجه به آنکه در داخل میدان به‌جز ردیف درختان چناری که در اطراف میدان کاشته شده بوده، باغ‌سازی معنایی ندارد و این امر می‌بایست در خارج از محدوده میدان اتفاق افتد، می‌توان نتیجه گرفت که در سال ۱۰۰۴ ق، محدوده کلی میدان تعیین شده و برای دست‌اندرکاران میدان مشخص شده بوده است که چه سطحی از مجموعه باغ نقش جهان در تصرف میدان جدید شهر قرار می‌گیرد و چه محدوده‌ای از باغ نقش جهان خارج از محوطه میدان خواهد بود و بر این اساس شاه‌عباس تصمیم به ایجاد فضاهای سبز و احیای مجدد بخش‌هایی از باغ بزرگ نقش جهان می‌گیرد که شامل محوطه‌هایی در چهار گوشه زمین میدان می‌شد. این امر می‌توانست اقدامی باشد در راستای رفع اثرات تخریب باغ نقش جهان توسط فرهادبیگ که قبل از سلطنت شاه‌عباس در محدوده باغ نقش جهان صورت گرفته بوده است.

نکته دوم آنکه مؤلف از اندودن و سفیدکاری و تزیین دیوارهای میدان با نقش مجلس‌ها و صورت‌ها سخن می‌گوید که نشان می‌دهد در آن زمان میدان دست‌کم تا حدودی محصور شده بوده است. همچنین آنجا که در خصوص عمارات اطراف میدان می‌گوید «پست و بلند آن را مساوی ساخته و سفید کرده» احتمالاً منظور حجره‌های اطراف میدان است که در مرحله اول فقط یک طبقه بوده‌اند.

در خصوص بدنه محصورکننده میدان که شامل بازار و حجره‌های پیرامون می‌شود، باید گفت که طبق کاوش‌های باستان‌شناسی و تحقیقاتی که در جریان مرمت‌های دهه چهل توسط گروه ایزمئو و نیز در جریان بازسازی طبقه دوم میدان نقش جهان در دهه هفتاد زیر نظر آقای دکتر شیرازی صورت گرفت، این نتیجه حاصل شد که میدان در ابتدای دوره شاه‌عباس اول، یعنی زمانی که مرحله اول ساخت خود را پشت‌سر می‌گذاشته، به‌صورت یک ردیف بازار در اطراف و یک رواق در مقابل خود بوده است (ابویی ۱۳۷۷، ۳۳۰). این شکل اولیه تا حدی از وضعیت فعلی «میدان گنجعلی‌خان» و «میدان خان یزد» تبعیت می‌کرده است (تصویر ۱). پیرنیا نیز با این موضوع همراه است. «میدان در اوایل دوره صفوی کمی بزرگ‌تر بوده و بازارهایی گردگرد خود داشته و کمابیش چیزی مانند ارسن گنجعلی‌خان کرمان بوده است» (پیرنیا ۱۳۹۳، ۱۱۷).



تصویر ۲: تصویرسازی سه‌بعدی وضعیت نخستین بدنه میدان (منتظر و دیگران ۱۳۹۴)



تصویر ۱: برش از بازارهای اطراف در مرحله اول شکل‌گیری میدان نقش جهان

در جمع‌بندی تحولات میدان نقش جهان، پیش از انتقال پایتخت بر مبنای اسناد و شواهد تاریخی، می‌توان گفت تا سال ۱۰۰۶ ق مرحله اول بدنه میدان شکل می‌گیرد و از یک طرف توسط سردر قیصریه به بازار عام و قدیم شهر و نیز محدوده مسکونی شهر کهن و از طرف غرب توسط عمارت اولیه عالی‌قاپو به دولتخانه شاهی متصل می‌شد. بنابراین در این مرحله، ضروری‌ترین عناصری که برای مرحله اول میدان لازم است ایجاد شده بودند و بقیه عناصر یعنی بخش الحاقی و توسعه بدنه میدان، مسجد شیخ لطف‌الله و مسجد شاه بعد از انتقال پایتخت ایجاد شدند. در سمت غرب میدان هم دولتخانه صفویه در حال شکل‌گیری بوده است (تصویر ۳).

۳. میدان نقش جهان در دوره حکومت شاه عباس در اصفهان

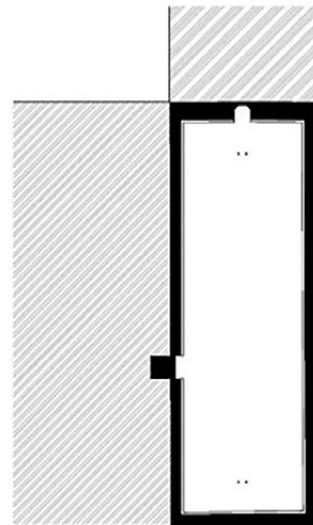
اصفهان در سال ۱۰۰۶ق در زمان پنجمین شاه صفوی، شاه عباس، پایتخت رسمی ایران شده و در بهار ۱۰۰۶ق مراسم جشن نوروز در کاخ باغ نقش جهان برپا می‌شود. این تاریخ تا پایان سلطنت شاه عباس را می‌توان مهم‌ترین دوره در تکمیل فرایند ساخت میدان نقش جهان دانست. در ادامه به مهم‌ترین اقدامات صورت گرفته در این دوره در جهت تکمیل ساخت میدان اشاره می‌شود.

۳.۱. توسعه تجاری میدان نقش جهان و منطقه پیرامون آن

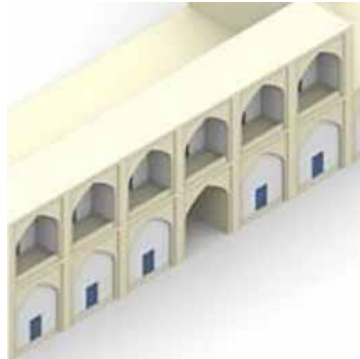
یکی از مهم‌ترین اقدامات زیربنایی شاه عباس برای رونق اقتصادی بخش‌های تازه توسعه یافته شهر، تکمیل بخش‌های تجاری میدان نقش جهان و بازارهای متصل به آن بود. تا قبل از این، همان طور که پیش‌تر نیز اشاره شد، محدوده میدان صرفاً یک فضای محصور بود. این فضا در حدود ۲۰۵ حجره و رواق در پیرامون داشت. طبق متن کتاب ملاجلال، این مجموعه پس از انتقال پایتخت توسعه‌ای مضاعف یافت. ملاجلال در کتاب تاریخ عباسی، حکایت از آن دارد که در سال ۱۰۱۱ق، میدان نقش جهان مجموعه‌ای کامل و مجهز با عملکردها و خدمات متنوع و نیز امکانات رفاهی و منظره‌های زیبا و تفریحی بوده که دو ردیف بازار در پیرامون آن ایجاد شده بوده و حتی مجموعه از نظر فضای سبز و خدمات جانبی به مجموعه کاملی تبدیل شده بوده است. جلال منجم ۲۷ جمادی‌الآخر ۱۰۱۱ق را زمانی قید می‌کند که شاه عباس کسبه میدان هارون ولایت یا بیرون ولایت^۴ (همان میدان کهنه) را به میدان جدید شهر کوچ داده است^{۱۰} (منجم‌زیدی ۱۳۶۶، ۲۳۶-۲۳۷). شاید این تاریخ هنگام افتتاح رسمی میدان شاه به منزله مرکز تجاری بوده باشد که در این زمان، قابلیت رقابت با میدان کهنه را پیدا کرده بود و می‌توانسته پذیرای کسبه میدان قدیم شهر باشد.

متن ملاجلال بیانگر آن است که در سال ۱۰۱۱ق، بدنه میدان نقش جهان به شکلی که امروز می‌بینیم، یعنی با دو ردیف بازار درآمده بوده است. اوژینو گالدیری بر مبنای شواهد باستان‌شناختی به این نتیجه رسیده که میدان در دو مرحله جداگانه ساخته شده است. «در مرحله نخست، دیوار پیرامون میدان را به بلندی یک آشکوب برافراشتند. در پس این دیوار، حجره‌هایی بود متصل به نمای بیرونی و رو به بازار پشت میدان. درون دیوار مانند رواق خالی بود. بعداً در مرحله دوم احداث، حجره‌های رو به میدان را در درون دیوار افزودند. در همان زمان که حجره‌ها را افزودند، دیوار را نیز تا دو آشکوب بلندتر کردند، و بالاخانه‌هایی به بالای حجره‌های جدید افزودند» (Galdieri 1970, 60-69). مطالعات باستان‌شناختی که در دهه هفتاد در میدان نقش جهان انجام شده، مؤید گفته‌های گالدیری است و نشان می‌دهد در فرایند توسعه و گسترش و تکمیل بدنه میدان، حدود ۲/۵ تا ۳ متر به بخش جلویی جرز رواق‌های موجود در پیرامون میدان اضافه می‌شود (ابویی ۱۳۷۷، ۵۰۳) (تصویر ۴). این امر موجب می‌شود فضای بسته میدان گسترش و فضای باز آن تا حدی کوچک‌تر شود. این رواق‌ها که تقریباً عمقی دو برابر میزان قبلی خود پیدا کرده بودند، در همان زمان به مغازه تبدیل می‌شود که تا به امروز نیز کاربری اولیه خود را حفظ کرده است. بدین ترتیب بازار اطراف میدان دارای دو ردیف مغازه می‌شود: یکی به سمت میدان و دیگری در مقابل آن یعنی طرف دیگر بازار. با این اقدام حدود ۲۰۰ حجره یا مغازه به مغازه‌های اطراف میدان اضافه شده و لذا توسعه تجاری بیش از پیش مشهود می‌گردد. در مرحله دوم علاوه بر حلقه جدید، طبقه فوقانی نیز به آن اضافه می‌گردد. طبقه فوقانی میدان به‌عنوان محلی برای اجاره، خواب، تفریح و نیز تماشای مراسم گوناگونی که در میدان انجام می‌شده است برای مسافران، ساکنان و جهانگردان اختصاص می‌یابد که عواید این موضوع نیز خودبه‌خود رونق تجاری را برای شهر و نیز دولت به ارمغان می‌آورد (ابویی ۱۳۷۷، ۵۰۳).

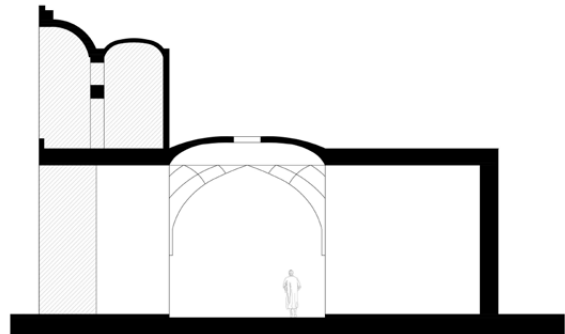
بر اساس برداشت‌های صورت گرفته در یکی از دهانه‌ها در مقابل کاروانسرای زغال که امروز به نام مجموعه اسپادانا مطرح است، عمق دهانه اولیه میدان که در ابتدا به صورت رواق بوده، در حدود ۲/۳ متر و بخش الحاقی جدید به آن در حدود ۲/۸ عمق دارد که در مجموع، بیش از پنج متر، عمق جدید حجره‌های بیرونی میدان را در وضع کنونی به دست می‌دهد^{۱۱} (تصویر ۶).



تصویر ۳: وضعیت میدان نقش جهان قبل از انتقال پایتخت به اصفهان؛ به جز بدنه میدان (یک ردیف حجره) و زمین چوگان در محوطه میدان، در غرب محدوده میدان، کاخ‌های صفوی در ارتباط با هسته اولیه کاخ عالی‌قاپو وجود داشته و در شمال، محدوده بازار در اتصال با سردر قیصریه شکل می‌گیرد.



تصویر ۵: تصویرسازی سه‌بعدی وضعیت نهایی بدنهٔ میدان (منتظر و دیگران ۱۳۹۴)



تصویر ۴: برش از بازارهای اطراف میدان نقش جهان بعد از توسعهٔ بازار پیرامون آن، بخش‌های هاشورخورد فضاها را الحاقی هستند.

اولین جهانگردی که از دوطبقه بودن بدنهٔ پیرامون میدان در سیاحت‌نامه‌های خود سخن رانده، فیگوتروا^{۱۳} می‌باشد که در دههٔ سوم از قرن یازدهم هجری و یا در نیمهٔ دوم حکومت شاه‌عباس در اصفهان از میدان نقش جهان دیدن کرده است (فیگوتروا ۱۳۶۳، ۲۱۲).



تصویر ۷: آثار دومرحله‌ای بودن توسعهٔ بازار اطراف میدان در داخل یکی از مغازه‌های بدنهٔ شرقی



تصویر ۶: دهانهٔ شاهد به عمق ۲۰ سانتی‌متر بین جرز اول و دوم در محل توسعهٔ بدنهٔ میدان در یکی از دهانه‌های بدنهٔ شرقی

۲.۳. ساخت مسجد شیخ لطف‌الله

دربارهٔ ساخت مسجد شیخ لطف‌الله در کتاب‌های *نقاوة الآثار و تاریخی عباسی* که به ترتیب وقایع تاریخی را تا سال ۱۰۰۶ و ۱۰۲۰ق شرح کرده‌اند، ذکری از این بنا دیده نمی‌شود. از اینکه نظری و جلال منجم از بنای شیخ لطف‌الله یاد نمی‌کنند، معلوم می‌شود که کار احداث عملی بنا بیشتر در حدود تاریخ مندرج در کتیبه‌های بنا یعنی ۱۰۱۲-۱۰۲۸ق انجام گرفته است.

در سردر ورودی مسجد کتیبه‌ای وجود دارد (امر بانشاء هذا المسجد...) که در انتهای آن سال ۱۰۱۲ق آمده است. این کتیبه را هنرمند معروف عصر صفوی، علیرضا عباسی نگاشته است. از طرف دیگر در محراب مسجد شیخ

لطف‌الله، کتیبه دیگری وجود دارد که حکایت از ساخت دیگر بخش‌های مسجد در سال ۱۰۲۸ ق^{۱۳} دارد؛ «عمل فقیر حقیر محتاج برحمت خدا، محمدرضا استاد حسین بناء اصفهانی ۱۰۲۸» (تصویر ۸). تاریخ کتیبه‌های موجود در سردر و محراب مسجد بیانگر آن است که ساخت مسجد شیخ لطف‌الله در دو مرحله جداگانه اتفاق افتاده است: در مرحله اول، سردر ورودی و جلوخان مسجد همراه با توسعه بازار پیرامونی میدان در سال ۱۰۱۲ ق ساخته و تکمیل شده است. این امر سیاست مناسبی برای تکمیل بدنه و نمای داخلی میدان بوده است تا در سال ۱۰۱۲ ق که به قولی سال افتتاح رسمی میدان بوده یکپارچگی و پیوستگی لازم در بدنه میدان ایجاد گردد و در فرصت مناسب در آینده، بخش اصلی مسجد شامل شبستان یا گنبدخانه اصلی به همراه تزیینات مفصل آن، که تکمیل آن نیاز به زمان بیشتری داشته، ساخته شود که این کار ۱۶ سال بعد یعنی در سال ۱۰۲۸ ق به پایان رسید. جنابادی از مسجد شیخ لطف‌الله یعنی بنای ضلع شرقی میدان با عنوان قبه مسجد یاد کرده است (جنابادی ۱۳۷۸، ۷۶۰).



تصویر ۸، راست: کتیبه سردر ورودی مسجد شیخ لطف‌الله به تاریخ ۱۰۱۲ ق، چپ: کتیبه محراب مسجد به تاریخ ۱۰۲۸ ق

۳.۳. توسعه عالی قاپو

همان طور که اشاره شد، بنای عالی قاپو در مرحله اول به صورت یک بنای دوطبقه بوده است. بعد از توسعه بازار در زمان شاه‌عباس، از این بنا با عنوان «درگاه پنج‌طبقه» یاد می‌شود. «... و آنچه در صفاهان جنت‌نشان احداث فرموده‌اند اولاً در شهر مسجدجامع عالی واقع در جنوب میدان نقش جهان و مسجد دیگر در برابر درگاه دولتخانه در غایت زینت و صفا و مدرسه و دارالشفاء و حمامات و قیصریه و بازارگاه دور میدان مع بالاخانها و کاروان‌سراهای عالی و درگاه پنج‌طبقه دولتخانه و خیابان موسوم به چهارباغ...» (ترکمان منشی ۱۳۵۰، ۱۱۱۰-۱۱۱۱). این امر نشان می‌دهد که بعد از گذشت چند سال، طبقات دیگری روی عمارت عالی قاپو ایجاد شده و بنا به صورت پنج‌طبقه درآمد است. جابری انصاری در تاریخ اصفهان، تبدیل عالی قاپو به بنای پنج‌طبقه را به سال ۱۰۱۸ در عهد شاه‌عباس نسبت داده است (جابری انصاری ۱۳۷۸، ۱۴۷).

۳.۴. مسجد جامع عباسی

بعد از صدور فرمان ساخت سردر قیصریه، بدنه میدان، کاخ عالی قاپو و مسجد شیخ لطف‌الله، شاه‌عباس دستور ساخت مسجدجامع عباسی را صادر کرد. می‌توان چند علت را برای ساخت مسجدجامع عباسی در مراحل نهایی طرح میدان در نظر گرفت: اول آنکه عملکرد مسجد به‌عنوان مسجدجامع می‌طلبید که زمینه و بستر و بافت اطراف مسجد به حدی از توسعه و جمعیت رسیده باشد که بنای مسجدجامعی جدید را در خود منطقی بنمایاند و قابل رقابت با مسجدجامع عتیق که در بافت کهن و پررونق قدیم شهر بود باشد؛ دوم اینکه گستردگی و عظمت طرح این مسجد به دلیل وسعت نیروی کار و هزینه‌های زیاد بهتر بود در دوره‌هایی که شاه‌عباس از اقتدار و ثروت بیشتری برخوردار بود صورت گیرد و سال‌های بعد از ۱۰۲۰ ق که شاه‌عباس از جنگ با عثمانیان و ازبکان رهایی یافته و ثبات نسبی در منطقه ایجاد شده بود، بهترین فرصت را برای تحقق این طرح عظیم به وجود آورد.^{۱۴} از متقدم‌ترین متونی که به ساخت مسجدجامع عباسی اشاره کرده است می‌توان به کتاب تاریخ عباسی تألیف

ملاجلال اشاره کرد. بنا بر گفته ملاجلال، در روز جمعه پانزدهم صفر سال ۱۰۲۰ق، شاه مبلغ دو هزار تومان به استادان بنا، سنگ تراش، سنگبر و کارگران می‌دهد تا برای تهیه اسباب و آلات و مصالح برای عمارت مسجدی نو در حاشیه میدان که همان مسجد امام فعلی است، اقدام کنند. ملاجلال در توضیح سال ساخت بنا بیت زیر را می‌آورد:

تاریخ ابتداهش چو جستم ز پیر عقل گفتا بگو که «کعبه ثانی بنا شده»

(منجم‌یزدی ۱۳۶۶، ۴۱۲)

این شعر تاریخ ۱۰۲۰ق را به دست می‌دهد. اسکندریبگ ترکمان منشی نیز در کتابش ساخت مسجدجامع عباسی را به سال بیست‌وپنجم سلطنت شاه‌عباس یعنی سال ۱۰۲۰ق نسبت می‌دهد. تاریخ شروع ساخت مسجد امام یا شاه سابق طبق ماده تاریخی که در کتاب *عالم‌آرا* آمده عبارت است از:

تاریخ این خجسته بنا خواستم زدن از شوق گفت «کعبه ثانی بنا شده»

(ترکمان‌منشی ۱۳۵۰، ۸۳۱)

که به حساب حروف ابجد سال ۱۰۲۰ق^{۱۵} می‌شود.

کتیبه سردر ورودی مسجد امام تاریخ ۱۰۲۵ق را دارد (تصویر ۹) و از مقایسه این تاریخ با تاریخ شروع بنای سردر در کتاب *تاریخ عباسی و نیز تاریخ عالم‌آرای عباسی* می‌توان متوجه شد که ساخت سردر، پنج سال به طول انجامیده است. در این کتیبه، صحبت از اتمام ساخت مسجد نیست. این امر نشان می‌دهد مطابق راهبردی که در ارتباط با مسجد شیخ لطف‌الله در پیش گرفته شده بود، شاه‌عباس علاقه‌مند بوده که در ارتباط با مسجدجامع نیز بنای سردر پیش از بقیه بخش‌های مسجد پایان پذیرد. از بعد طراحی شهری می‌توان اجرای سردر ورودی مسجد را در اولین مرحله بنای عظیم مسجد امام، گامی در جهت تکمیل بدنه میدان و ایجاد محصوریت کامل در پیرامون میدان دانست.

پیترو دلاواله در سال ۱۰۲۶ق، هنگام ورود به اصفهان موفق شده این تغییر و تحولات را مشاهده کند (دلاواله ۱۳۷۰، ۳۶-۳۸). وصف او از میدان بیانگر دو نکته اساسی است: اول آنکه او به پیوستگی کامل بدنه میدان اشاره می‌کند که نشان از تکمیل ساخت سردر مسجد امام دارد و دوم آنکه به ادامه عملیات ساختمانی در مسجد شاه اشاره دارد که بیانگر عدم تکمیل سایر بخش‌های مسجد است. همچنین سخنان دلاواله حکایت از آن دارد که در سال ۱۰۲۶ق به جز مسجدجامع عباسی سایر عناصر میدان شامل مسجد شیخ لطف‌الله، سردر قیصریه و عمارت نقاره‌خانه و... شکل گرفته بودند.

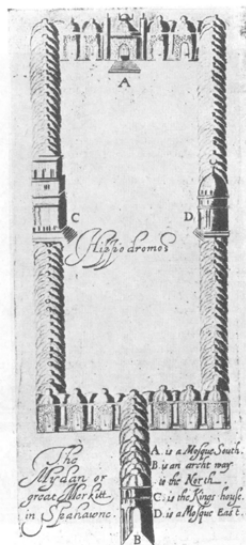
سال‌های ۱۰۲۵ تا ۱۰۳۸ق مصادف است با دهه آخر عمر شاه‌عباس. او بسیار مشتاق بود تا مجموعه کامل میدان نقش جهان را در سال‌های عمر خود ببیند. طرحی که از سال‌های ابتدایی حکومتش در قزوین در سر پرورنده و از سال ۹۹۹ق اولین اقدامات عمرانی مرتبط با آن را انجام داده بود و در تمام دوران حکومت ۳۲ ساله خود در اصفهان نیز مشغول تکمیل و ساخت آن بود. به همین دلیل، در اواخر عمر خود در امر ساختمان آن عجله و شتاب می‌کرده است. داستان دستور شاه برای استفاده از سنگ مرمر مسجدجامع عتیق در ساخت مسجد جدید به‌نحوی بازتاب این امر است. شاهد دیگر این تعجیل، کاشی‌کاری سردر مسجد است.^{۱۶}

کتیبه موجود در گنبد غربی (۱۰۳۵ق)، کتیبه داخل گنبد اصلی (۱۰۳۶ق) و کتیبه محراب گنبد شرقی به خط محمدصالح (۱۰۳۸ق) حکایت از آن دارد که پیش از فوت شاه‌عباس بخش‌های عمده مسجدجامع عباسی ساخته شده بوده است (تصویر ۹). و بخش‌هایی از طرح مسجد شامل برخی مناره‌ها در اواخر حیات شاه‌عباس در حال ساخت بوده است. یان اسمیت از جمله سیاحانی است که هم‌زمان با فوت شاه‌عباس بزرگ و آغاز سلطنت شاه صفی وارد ایران شد. او در سفرنامه‌اش اشاره می‌کند که هنوز ساخت مناره‌های مسجد شاه به اتمام نرسیده است (فلور ۱۳۵۶، ۸۲). البته مشخص است که منظور وی از مناره‌ها، مناره‌های ایوان است. چون مجموعه سردر در سال ۱۰۲۵ کامل شده است.

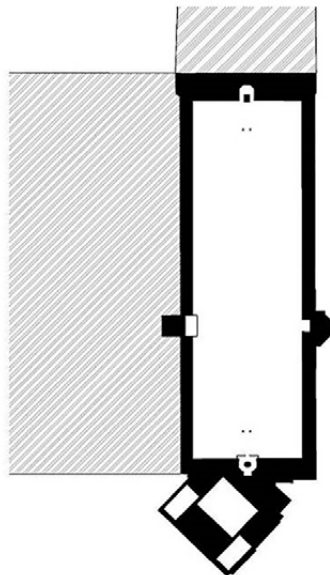


تصویر ۹: بالا سمت چپ: کتیبه سردر مسجد جامع عباسی. سال ۱۰۲۵، پایین سمت راست: کتیبه داخل گنبد غربی مسجد جامع عباسی. سال ۱۰۲۵، پایین سمت چپ: کتیبه گنبد اصلی مسجد جامع عباسی. سال ۱۰۳۶، بالا سمت راست: کتیبه محراب گنبد شرقی مسجد جامع عباسی. سال ۱۰۲۸

قدیمی‌ترین تصویر از میدان نقش جهان را که مربوط به اواخر زمامداری شاه‌عباس است، هربرت در سفرنامه خود آورده که عنوان «میدان یا بازار بزرگ در اصفهان» را دارد (تصویر ۱۰). در این تصویر، شماتیک پنج‌عنصر اصلی میدان شامل بدنه میدان، بازار قیصریه، کاخ عالی‌قاپو، مسجد شیخ لطف‌الله و مسجد شاه به‌خوبی مشاهده می‌شود؛ اما در میان این پنج عنصر، کاخ عالی‌قاپو و مسجد شاه به‌صورت ناقص نشان داده شده‌اند و برخلاف مسجد شیخ لطف‌الله در این تصویر سایر اجزای مسجد شاه شامل گنبدها و مناره‌ها و ایوان‌ها دیده نمی‌شوند. این تصویر مؤید گزارش یان اسمیت است که در حوالی تاریخ ۱۰۳۷ ق همچنان اجزای اصلی مسجد شاه شامل گنبد و مناره‌ها تکمیل نشده بوده‌اند. همچنین کاخ عالی‌قاپو نیز به‌صورت همان عمارت پنج‌طبقه و بدون تالار ستون‌دار ترسیم شده است. هرچند در این تصویر برخلاف تصاویر جهانگردانی که بعد از هربرت از میدان دیدن کرده‌اند، نشانه‌ای از عمارت نقاره‌خانه دیده نمی‌شود، می‌توان به‌خوبی از متن سفرنامه جهانگردانی همچون دلاواله که قبل از هربرت میدان را دیده بودند، استنباط کرد که نقاره‌خانه در بالای سردر قیصریه برقرار بوده است (دلاواله ۱۳۷۰، ۳۹).



تصویر ۱۱: میدان نقش جهان در اواخر دوره شاه‌عباس، شکل‌گیری کامل مسجد شیخ لطف‌الله، ساخت بخش‌های عمده مسجد امام و ساخت عمارت پنج طبقه عالی‌قاپو (در این زمان عالی‌قاپو همچنان از بدنه میدان عقب‌تر است).



تصویر ۱۰: میدان نقش جهان در سفرنامه توماس هربرت (همایون ۱۳۸۳)

۴. میدان نقش جهان در دوره شاهان صفوی بعد از شاه عباس

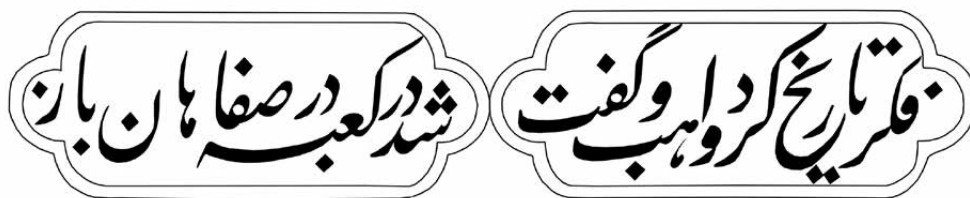
همان طور که اشاره شد، شاه عباس در طول حیاتش نتوانست ساخت میدان نقش جهان را به طور کامل به پایان برساند و به همین دلیل، تکمیل برخی اجزای میدان در زمان پادشاهان بعد از او صورت گرفت که در ادامه شرح داده می شود.

۴.۱. تکمیل ساخت مسجد جامع عباسی

مسجد جامع عباسی از اجزای اصلی میدان بود که در کنار کاخ عالی قاپو در طول حیات شاه عباس به طور کامل تکمیل نشد.^{۱۲} طبق ماده تاریخ های موجود در بخش های مختلف ساختمان، بخشی از عملیات ساختمانی به ویژه تزئین مسجد در زمان جانشین شاه عباس یعنی شاه صفی ادامه داشته است. از جمله این شواهد می توان به کتیبه مورخ سال ۱۰۳۹ ق در محوطه زیر گنبد غربی و کتیبه مورخ ۱۰۴۰ ق در ایوان غربی اشاره کرد. اما شاهد مهم تاریخی در ارتباط با عملیات ساختمانی مسجد، شعری است که بر درب نقره کوب ورودی اصلی مسجد نقش بسته است. بیت آخر این شعر از نظر محتوا، به پایان کار اصلی ساختمان مسجد جامع عباسی و به نوعی افتتاح رسمی آن اشاره دارد و مصراع دوم آن بر اساس حروف ابجد نشان دهنده سال ۱۰۴۶ ق است که هشت سال پس از مرگ شاه عباس اول (۱۰۳۸ ق) و در دوره شاه صفی است: «فکر تاریخ کرد واهب» و گفت/ شد در کعبه در صفاهان باز.»



تصویر ۱۲: کتیبه ایوان غربی مسجد جامع عباسی به سال ۱۰۴۰ ق

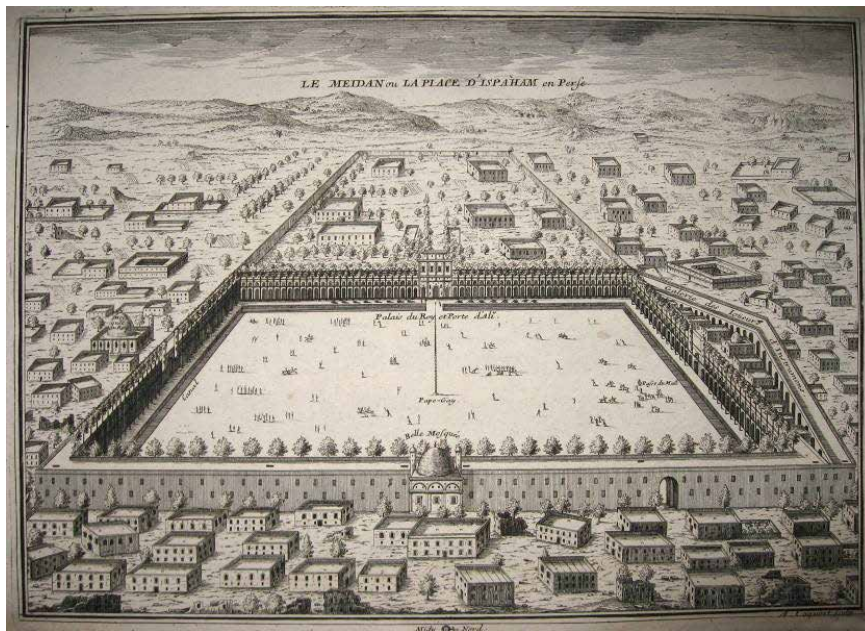


تصویر ۱۳: ماده تاریخ اتمام ساختمان مسجد جامع عباسی در درب نقره کوب ورودی اصلی آن

۲.۴. تکمیل ساخت کاخ عالی قاپو

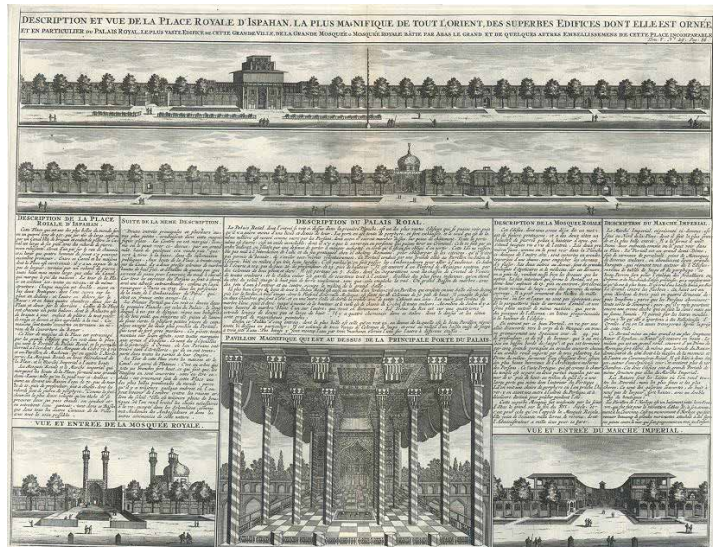
همان طور که اشاره شد، تا قبل از تکمیل نهایی کاخ عالی قاپو، این کاخ عمارتی پنج طبقه به شکل مکعب مستطیل کشیده بود که همچون مسجد شیخ لطف‌الله، ورودی آن در پس جلوخانی مابین دو دهانه متصل به بازار طرفین بود و از هر میدان عقب نشسته بود. الحاق تالار ستون‌دار جلویی در زمان شاه‌عباس دوم^{۱۸} و در مدت‌زمان کوتاهی در فاصله سال‌های ۱۰۵۳ تا ۱۰۵۴ق صورت گرفت.^{۱۹} صائب تبریزی شعری در مدح شاه‌عباس دوم و درباره ساخت تالار ستون‌دار عالی قاپو دارد که در یکی از ابیات آن، سال اتمام کاخ عالی قاپو را به حروف ابجد به تاریخ ۱۰۵۴ق معرفی کرده است: «جاودان بادا که تاریخ بلند اقبال اوست/ مسند اقبال این تالار بادا جاودان»؛ که مصرع دوم اشاره به سال ۱۰۵۴ق دارد. جابری انصاری نیز ساخت تالار عالی قاپو را به سال ۱۰۵۴ق نسبت داده است (جابری انصاری ۱۳۷۸، ۱۹۹). از نام عالی قاپو در دوره شاه‌صفی برای اتلاق به این عمارت استفاده شده و به‌عنوان دروازه بلند است.^{۲۰} ایوان ستون‌دار عالی قاپو دارای سقف چوبینی روی ۱۸ ستون چوبی و حوض مسی آب در کف آن است.^{۲۱} با این تغییرات عالی قاپو از هر میدان جلو زده و جلوخان پیشین آن حذف می‌شود.

اولین تصویر از تالار ستون‌دار عالی قاپو را دولیه دلدن^{۲۲} تهیه کرده است (تصویر ۱۴). این دومین تصویر تاریخی معتبر از مجموعه میدان بعد از تصویر هربرت می‌باشد که در عصر شاه‌عباس دوم تهیه شده است. در این تصویر شماتیک، ساخت تالار ستون‌دار عالی قاپو را می‌توان به‌نحوی از آن استنباط کرد.



تصویر ۱۴: تصویر میدان نقش جهان در دوران سلطنت شاه‌عباس دوم از دولیه دلدن (همایون ۱۳۸۳)

بعد از هربرت و دولیه دلدن، سومین شخصی که از میدان نقش جهان تصویر تهیه کرده، شاردن است که به‌خوبی توانسته عناصر و اجزای اصلی میدان را با جزئیات کاملی به تصویر بکشد که از مهم‌ترین اسناد تصویری در خصوص تاریخ میدان نقش جهان است. در گراور شاردن تمام عناصر مهم میدان که تا آن زمان ایجاد شده بودند شامل مسجد شیخ لطف‌الله، کاخ عالی قاپو به همراه تالار ستون‌دار، مسجد جامع عباسی با تمامی اجزای آن که در میدان مشهود است، سردر قیصریه، نقاره‌خانه و عمارت ساعت دیده می‌شوند (تصویر ۱۵).



تصویر ۱۵: میدان نقش جهان در سفرنامه شاردن (شاردن ۱۳۶۲)

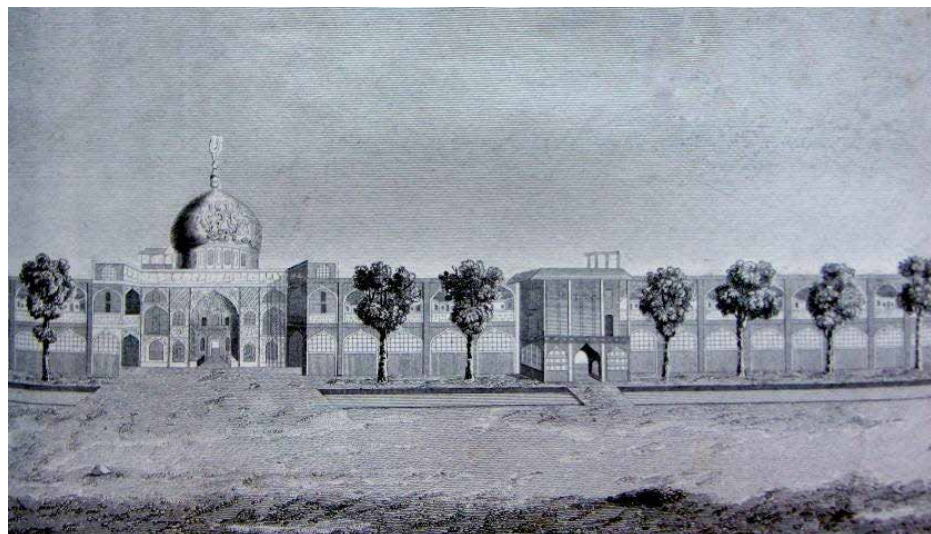
۳.۴. ساخت عمارت ساعت

عمارت ساعت ساختمانی است که به‌طور موقت در زمان شاه‌عباس دوم در کنار عناصر اصلی چهارگانه میدان ساخته و بعد از مدتی برجیده شد. مکان این ساختمان طبق اسناد تصویری تاریخی (تصویر ۱۶) در جانب جنوبی مسجد شیخ لطف‌الله بوده است. از توصیف شاردن (۱۳۶۲، ۷۰) می‌توان متوجه شد که ساخت عمارت ساعت تنها به دلایل خاص در یک دوره برای خوشایند شاه‌عباس دوم در گوشه‌ای از میدان ساخته شده است. تاورنیه (۱۳۳۶، ۳۸۵). این بنا در دوره‌های بعد به‌عنوان عنصر الحاقی و بی‌تناسب با ترکیب کلی میدان تخریب شده است؛ به‌نحوی که در اسناد تاریخی مربوط به دوره قاجار، هیچ نشانی از این بنا دیده نمی‌شود.

مطالعات معماری ایران

دو فصلنامه معماری ایرانی
شماره ۱۵ - بهار و تابستان ۹۸

۱۲۵



تصویر ۱۶: منظره مسجد شیخ لطف‌الله و عمارت ساعت که در طرف راست تصویر مشاهده می‌شود (شاردن ۱۳۶۲)

۵. جمع‌بندی

بر اساس اطلاعاتی که در این پژوهش ارائه شد، می‌توان ترتیب و زمان‌بندی ساخت و شکل‌گیری اجزای میدان نقش جهان را مطابق با جدول ۱ عنوان کرد.

جدول ۱: جدول زمان‌بندی تحولات تاریخی میدان نقش جهان اصفهان

تاریخ (هجری قمری)	اقدامات انجام‌شده
قبل از ۹۹۶	تخریب درختان باغ نقش جهان در زمان سلطنت سلطان محمد خدابنده و حکومت فرهادبیگ
۹۹۹ یا ۱۰۰۰	ساخت سردر قیصریه و تسطیح میدان
۱۰۰۲	سفر شاه‌عباس به اصفهان، شروع شکل‌گیری عالی‌قاپو
۱۰۰۴	تکمیل و تماسازی بدنه میدان و ساخت باغات پیرامون میدان
۱۰۱۰-۱۰۱۲	توسعه بازار پیرامون میدان و اضافه شدن طبقه دوم حجره‌های مشرف به فضای باز میدان؛ انتقال کسبه و دیگر بازاریان از بازار کهنه به بازار نو و افتتاح رسمی میدان شاه به‌منزله مرکز تجاری بوده باشد، که این بار رقیب بازار هارون ولایت بود.
۱۰۱۲	اتمام ساخت جلوخان مسجد شیخ لطف‌الله
۱۰۱۸	شکل‌گیری عمارت پنج‌طبقه عالی‌قاپو (بنا بر قول ترکمان منشی)
۱۰۲۰	شروع ساخت سردر مسجدجامع عباسی
۱۰۲۵	پایان ساخت سردر مسجدجامع عباسی
۱۰۲۸	اتمام ساخت مسجد شیخ لطف‌الله
۱۰۳۸	ساخت مناره‌های مسجدجامع عباسی هم‌زمان با فوت شاه‌عباس بنا بر قول یان اسمیت
دهه ۱۰۴۰	جلوس شاه‌عباس دوم؛ ساخت عمارت ساعت در مجاورت مسجد شیخ لطف‌الله در بدنه شرقی میدان
۱۰۴۶	اتمام عملیات اصلی ساختمان مسجد امام
۱۰۵۳ یا ۱۰۵۴	ساخت تالار ستون‌دار عالی‌قاپو

نتیجه

مقاله حاضر بر مبنای مطالعات تاریخی و شواهد علمی و معتبر، به تدوین فرایند دقیق مراحل شکل‌گیری میدان نقش جهان از مرحله ساخت اولین عناصر میدان در دوره شاه‌عباس اول تا تکمیل نهایی ساخت میدان در دوره شاه‌عباس دوم پرداخت؛ موضوعی که تاکنون به‌صورت یک نوشتار منسجم در بین مطالعات مرتبط با میدان نقش جهان دیده نشده است. تطبیق متون تاریخی معتبر دوره صفویه، اسناد تصویری مهم برجای‌مانده از میدان نقش جهان، مطالعات باستان‌شناختی مرتبط با میدان نقش جهان در دوره پهلوی و دهه هفتاد و در نهایت مطالعه و برداشت شواهد تاریخی موجود در وضع کنونی میدان نقش جهان، اصلی‌ترین ابزارها برای رسیدن به این هدف بوده است. استفاده از شیوه‌های متنوع مذکور به‌منظور جمع‌آوری اطلاعات تاریخی میدان، خود زمینه‌ساز روشن شدن برخی زوایای تاریک فرایند شکل‌گیری میدان در این پژوهش شده که برخی از آن‌ها در مطالعات مشابه، یا تاکنون عنوان نشده و یا بیان آن همراه با اشتباهاتی بوده است و در این پژوهش با استناد به شواهد و اسناد معتبر تکمیل یا تصحیح شده است. برخی از نتایج به‌دست‌آمده از این مطالعه عبارت‌اند از: ۱. شاه‌عباس در زمان سلطنت خود در قزوین، دستور شروع ساخت میدان نقش جهان را داده است و روند توسعه و تکمیل میدان نقش جهان قبل از انتقال پایتخت در روند مسافرت‌های متعددی که شاه‌عباس به اصفهان داشت ادامه یافته است و این برخلاف نظر بسیاری از محققانی است که شروع ساخت میدان نقش جهان را بعد از انتقال پایتخت به اصفهان می‌دانند. ۲. ساخت مجموعه کامل میدان نقش جهان نه به‌یکباره بلکه به‌صورت مرحله‌ای در یک بازه زمانی پنجاه‌ساله صورت پذیرفت. ۳. ترتیب شکل‌گیری اولیه عناصر اصلی میدان نقش

جهان عبارت‌اند از: سردر قیصریه، کاخ عالی قاپو، بازار پیرامون میدان، مسجد شیخ لطف‌الله و مسجد جامع عباسی. در این میان، برخی اجزای میدان در چند مرحله شکل گرفته‌اند؛ از جمله بازار که در مرحله اول و قبل از سال ۱۰۱۱ ق یک طبقه و با یک ردیف بازار بود و پس از آن به صورت دو ردیف بازار همراه با طبقه دوم درآمد. کاخ عالی قاپو در سه مرحله اصلی شامل ساخت بنای اصلی دوطبقه قبل از انتقال پایتخت، ایجاد بنای پنج طبقه بعد از توسعه بازار، و ساخت تالار ستون‌دار بعد از فوت شاه‌عباس اول و در زمان شاه‌عباس دوم. همچنین در خصوص دو مسجد موجود در میدان نیز اسناد بیانگر آن است که به منظور تکمیل بدنه میدان ابتدا سردر این مساجد ساخته می‌شود (سال ۱۰۱۲ ق تکمیل جلوخان و سردر مسجد شیخ لطف‌الله و سال ۱۰۲۵ ق تکمیل جلوخان و سردر مسجد جامع عباسی) و سپس تکمیل بنای اصلی در پشت سردر مربوطه (۱۰۲۸) تکمیل مسجد شیخ لطف‌الله و تکمیل مسجد جامع عباسی پس از فوت شاه‌عباس در سال ۱۰۴۷ ق)، ۴. اولین سند تصویری به دست آمده از میدان نقش جهان مربوط به توماس هربرت است که میدان را با چهار عنصر اصلی آن نشان می‌دهد، اما سیاحی که توانست مجموعه کامل میدان نقش جهان شامل سردر قیصریه، عمارت نقاره‌خانه و برج ساعت، عمارت عالی قاپو به همراه تالار ستون‌دار، مسجد جامع عباسی، عمارت ساعت، مسجد شیخ لطف‌الله و بازار دوطبقه پیرامون میدان را به تصویر بکشد، شاردن بود که در دوره شاه سلیمان به اصفهان آمد.

یکی از موضوعاتی که می‌بایست در آینده درباره روند شکل‌گیری میدان، تحقیق و به دانش ما افزوده شود، آن است که آیا شکل‌گیری این میدان بزرگ، بر اساس تصمیم‌های مختلف در طول یک دوره زمانی پنجاه ساله بوده است یا اینکه از ابتدا طرح و برنامه‌ای جامع برای کلیت میدان و تک‌تک اجزای میدان وجود داشته، اما با توجه به هزینه زیاد و زمان ساخت طولانی آن، اجرای این طرح به صورت گام‌به‌گام و تدریجی عملی شده است؟ هر چند ترکیب کلی میدان بر فرضیه دوم تأکید دارد، شواهد تاریخی دقیقی برای آن دیده نشده است.

سپاسگزاری

نگارنده بر خود لازم است می‌داند از راهنمایی‌های اساتید گرامی جناب آقای دکتر رضا ابویی و جناب آقای مهندس احمد منتظر و نیز کمک‌های پژوهشگر برجسته تاریخ اصفهان، جناب آقای دکتر محمدحسین ریاحی، مراتب سپاس و قدردانی خود را ابراز کند.

پی‌نوشت‌ها

۱. میر سید علی جناب در رساله «راهنمای مسافران اصفهان» نوشته است که قبل از صفویه در مجاورت میدان نقش جهان، باغی به نام نقش جهان وجود داشته با کوشکی که با صورت‌ها و انواع نقش‌ها آراسته شده بود، و به این مناسبت آن را باغ نقش جهان می‌گفته‌اند (نقل از هنر فر ۱۳۵۰ ب، ۲). آنچه همه اسناد و کتاب‌های تاریخی گواهی می‌دهند این است که موقعیت جغرافیایی باغ نقش جهان در جنوب غرب دولتخانه سلجوقیان مورد تأیید است (مقصودی ۱۳۹۴). در کتب تاریخی بعد از دوران سلاجقه و در ذکر حوادث تیموری از جمله *روضه الصفا* و *تاریخ جدید یزد* نیز از نام نقش جهان نام برده شده است (میرخواند ۱۳۸۵، ۱۰۶۳؛ کاتب ۱۳۵۷، ۲۴۶). رفیعی مهرآبادی به نقل از کتاب *تاریخ اصفهان و ری* و همه جهان نوشته جابر انصاری از باغ محدوده نقش جهان چنین یاد می‌کند که در شرق و شمال چهلستون اصفهان واقع است و در آن عمارات و باغچه‌های دولتی وجود داشته که شاه اسماعیل آن را ساخته بوده و ظاهراً دارای چهار حوض، پستخانه و خلوت‌های عدیده بوده است (رفیعی مهرآبادی ۱۳۵۲).
۲. این باغ‌ها چون باغ‌های سلطنتی بوده و رجال مملکت در آن حضور می‌یافتند مجهز به بناها و محوطه‌هایی همچون کوشک‌ها و میدان‌های درون باغی برای سکونت و استراحت و تفریح بودند. به همین دلیل در برخی متون، از کوشک‌ها و میدان‌ها در داخل محدوده این باغ‌ها صحبت شده است. اما باید توجه داشت که میدان‌هایی که در این باغ‌ها بوده بیشتر شبیه محوطه‌هایی بوده‌اند که در مجاورت یا مقابل کوشک‌های موجود در باغ ایجاد می‌شده و اغلب توسط آبما در آن محوطه‌سازی می‌شده است و با میدان شهری که در درون شهر و مورد دسترسی عموم مردم است، کاملاً متفاوت بوده‌اند؛ زیرا کاربری آن‌ها فقط برای ساکنان باغ بوده است.
۳. چهارمین شاه صفوی و پدر شاه‌عباس اول.

۴. «در اوایل شهر شعبان المعظم سنه ست و تسعین و تسعمائه [۹۹۶ق/ ۱۵۸۷م] در شهر داخل شدند... و با وجود باغ نقش جهان که باغی و عمارتی مثل آن در دارالسلطنه اصفهان [هرات] نیست، چون فرهادبیک آنجا را خراب کرده بود، موبک علیه را در عمارات حسینی که منازل حضرات سادات عظام و نقباء کرام آن خطه فردوس نظامست، نزول اجلال واقع شد» (افوشته‌ای نظری ۱۳۵۰، ۲۳۳-۲۳۴).

۵. غالباً هر جا سخنی از احداث میدان نقش جهان شده، آن را به سال ۱۰۰۶، ۱۰۱۰ یا ۱۰۱۱ ق مرتبط می‌دانند. در کتاب تاریخ عالم‌آرای عباسی نوشته اسکندربیک منشی ترکمان که توسط مورخان تاریخ اصفهان بیشتر مورد ارجاع قرار گرفته، درباره انتخاب اصفهان به پایتختی و اقدامات عمرانی در آن مطلبی آمده که بسیاری را در مورد تاریخ ساخت میدان نقش جهان به اشتباه انداخته است. آنچه از متن اسکندربیک استنباط می‌شود، آن است که ساخت میدان نقش جهان و ابنیه پیرامون آن مربوط به زمان بعد از انتقال پایتخت از قزوین به اصفهان در سال ۱۰۰۶ ق بوده است (ترکمان منشی ۱۳۵۰، ۵۴۵). گوبه و ویرت تاریخ احداث قیصریه را پیش از ۱۰۱۵ ق/ ۱۶۰۶ م می‌دانند (Gaube & Wirth 1978, 174). آندره گدار (Andre Godard) نیز مرحله اول ساخت میدان را از ۱۰۰۶ ق تا ۱۰۱۹ ق می‌داند (Godard 1937, 89). مک‌چسنی مرحله اول احداث میدان را هم‌زمان با احداث تفرجگاه چهارباغ در ۱۰۰۵ ق/ ۱۵۹۶ م می‌داند (مک‌چسنی ۱۳۸۵، ۶۷). هنر فر نیز ساخت میدان در دوره صفوی را مربوط به زمان پس از انتقال پایتخت به اصفهان می‌داند (هنر فر ۱۳۵۰، ۲). در کتاب قصص الخاقانی تألیف ولی‌قلی شاملو سال احداث میدان ۱۰۱۱ ق آمده است (شاملو ۱۳۷۱، ۲۲). سید عبدالحسین خاتون‌آبادی (۱۰۳۹-۱۱۰۵) معاصر شاه‌عباس در کتابش به نام تاریخ وقایع السنین والعوام، تاریخ احداث میدان را ۱۰۱۱ ق دانسته است (خاتون‌آبادی ۱۳۵۲، ۵۳۵).

۶. گوبه (۱۳۶۵، ۲۹۳) معتقد است که محور شهری مهمی به موازات جهت کنونی میدان نقش جهان و در سمت شرق آن قرار داشت که به دوران پیش از صفوی مرتبط می‌شده و در راستای این شریان شهر بود که تمام عبور و مرورها از جنوب به شمال، به‌خصوص جاده شیراز جریان می‌گرفت.

7. Eugenio Galdieri

۸. این فرضیه که میدان نقش جهان و عناصر پیرامون همگی بعد از انتقال پایتخت به اصفهان شکل گرفته، موجب برخی تحلیل‌های غلط درباره عناصر میدان شده است. برای مثال خانم مریم باباشاهی در مقاله «بررسی منابع تاریخی در مورد بنای تالار تیموری» بر مبنای صحت این موضوع، منظور اسکندربیک منشی از عبارت «دولتخانه مبارکه نقش جهان» را در وقایع مربوط به سال‌های قبل از انتقال پایتخت را چیزی غیر از عالی‌قاپو برمی‌شمارد: «در اینجا باید توجه کرد که اسکندربیک از دولتخانه مبارکه نقش جهان نام می‌برد و این در حالی است که شاه‌عباس تازه به اصفهان آمده تا این شهر را به پایتختی برگزیند و هنوز دولتخانه‌ای بنام عالی‌قاپو وجود نداشته تا تصور شود که منظور اسکندربیک همان است» (باباشاهی ۱۳۶۱). این بیان خانم باباشاهی در حالی است که اسکندربیک در ذکر وقایع بعد از انتقال پایتخت نیز از عمارت واقع در غرب میدان و مقابل مسجد شیخ لطف‌الله با همین عنوان یاد می‌کند.

۹. به احتمال زیاد کلمه «بیرون ولایت» مصحف کلمه هرون ولایت یا هارون ولایت از نسخه‌برداری‌ها بوده است.

۱۰. «نواب کلب آستان علی [شاه‌عباس] را مهندسی بود صاحب بصیرت و طراخی بی‌سیرت [مانی‌سیرت] و مهارت. و در این سال [۱۰۱۱ ق/ ۱۶۰۲-۱۶۰۳ م] که معمار همت عالی نه‌متمش طرح عمارتی فرمده بودند که تا بنای عالم است، هیچ بنا مثل آن نشده بود؛ از جمله میدانی که در دولت‌خانه است و دورش نه‌ری عظیم بود موشح به چنار و بید و بسیار باصفا، چنانچه سیرگاه خلاق و نشیمنگاه مخالف و موافق است. و در دور آن، دو رویه بازاری مشتمل بر دکاکین وسیع با سقف و بسیار رفیع و راهروی که دو شتر کجاوه باردار از هم گذرند که آسیب به هم نرسانند، و قهوه‌خانه‌ها و قیصریه و کاروان‌سرای بسیار بزرگ و تیمچه‌های بس بطرح و حمات و دیگر کاروان‌سراها در اطراف بازار به اتمام رسیده. و در اسعد ساعات و احسن اوقات، یعنی پنجشنبه بیست‌وهفتم جمادی‌الثانی [۱۰۱۱ ق]، اهل بازار میدان هارون ولایت نقل نموده بدین محال آمدند» (منجم یزدی ۱۳۶۶، ۲۳۶-۲۳۷).

۱۱. پیرنیا بر این باور است که توسعه میدان نقش جهان در دوره صفوی بر اساس مشکلات سازه‌ای که بعد از اجرای میدان با آن روبه‌رو می‌شوند، اتفاق افتاده است. بدین صورت که هنگامی که معمار ساختمان می‌بیند که تاق بازارها رانش پیدا کرده‌اند، برای پیشگیری از آن رده‌ای دکان به گرداگرد میدان می‌افزاید. این کار میدان را کوچک می‌کند. پیرنیا بر این باور است که در زمان

شاه‌صفی این دهانه‌ها تبدیل به مغازه می‌شوند (پیرنیا ۱۳۹۳، ۱۱۷).

۱۲. دن گارسیا دسیلوا فیگوئروا (Don garcias de silva figueroa): سفیر فیلیپ سوم پادشاه اسپانیا در دربار شاه‌عباس بزرگ است.

۱۳. همچنین کتیبه‌های دیگری در بخش فوقانی داخل گنبد مسجد وجود دارد که به خطر علیرضا عباسی است و به سال ۱۰۲۵ ه.ق اشاره دارد (هنرفر الف ۱۳۵۰، ۴۰۷).

۱۴. از نظر مک‌چسنی، یکی از علل مهم برای ساخت مسجد امام آن بود که مسجد از اجزای لازم برای نوسازی تجاری میدان بود. افتتاح بازار نو و انگیزه دادن به تاجران و محترفان برای انتقال محل کار خود از بازار هارون ولایت، به هیچ روی توفیق بازار نو را تضمین نمی‌کرد. موقعیت آن برای مستأجران آینده مشکل می‌نمود. در اوایل سده یازدهم/ هفدهم، میدان شاه بر لبه جنوب غربی شهر واقع و از منطقه مرکزی کسب و کار شهر دور بود. هر تلاشی برای آوردن تاجران و محترفان از بازار هارون ولایت به میدان شاه بایست با کوشش‌هایی برای افزایش تردد از طریق میدان همراه می‌شد. کانون بازار کهنه مسجد جمعه بود؛ مسجدجامعی بزرگ که اصل آن به زمان سلجوقیان باز می‌گشت. طبیعی بود که شاه‌عباس بایست می‌کوشید مشابه آن کانون را در محدوده میدان نو پدید آورد. نشانیدن مسجد در انتهای جنوبی میدان در نقطه‌ای که اصفهانیان را وادارد دو بار از محدوده بازار نو بگذرند (یک بار برای رسیدن به مسجد و بار دیگر هنگام خروج از آن) می‌توانست بسیار مناسب باشد. این طرح مسلماً بخشی از طرحی کلی بود که شاه به صراحت آن را بیان می‌کرد (Gaube 1979, 95) و آن رساندن میدان شاه به حدی بود که بر هارون ولایت پیشی گیرد و به مرکز اصلی کسب و کار در شهر تبدیل گردد (مک‌چسنی ۱۳۸۵، ۶۴).

۱۵. با وجود آنکه کتب تاریخی دوره صفوی به سال شروع ساخت مسجد در ۱۰۲۰ق اشاره دارند و این تاریخ با تاریخ مندرج در کتیبه‌های مسجد هماهنگی دارد، این تاریخ در برخی دیگر منابع به‌گونه‌ای دیگر آمده است. ولی قلی شاملو بنای مسجدجامع عباسی را ۱۰۱۹ق برشمرده است (شاملو ۱۳۷۱، ۱۹۸). شیخ جابری انصاری در کتاب *تاریخ اصفهان و ری و همه جهان*، ساخت مسجد را به سال ۱۰۱۹ق نسبت می‌دهد (جابری انصاری ۱۳۷۸، ۲۵۴-۲۵۵).

۱۶. ظاهراً قرار بوده تمام کاشیکاری‌های داخل مسجد و سردر آن از نوع معرق باشد؛ زیرا در بخش راست سردر مسجد کاشی‌های معرق دیده می‌شود. اما از آنجا که این اقدام زمان زیادی می‌گرفته، معماران ناگزیر شدند در قسمت‌های دیگر بنا از کاشیکاری دقیق و ظریف و مقرنس (کاشی معرق) صرف‌نظر کنند و از کاشی‌های مربع نقاشی شده یا از آجرهای لعاب‌دار (کاشی هفت‌رنگ) استفاده نمایند؛ به همین دلیل در سمت چپ سردر ورودی و بقیه بخش‌های مسجد از کاشی‌های هفت‌رنگ استفاده شده است.

۱۷. اولناریوس سیاح آلمانی که در دوره شاه‌صفی از ایران دیدن کرده، درباره ساخت مسجدجامع عباسی می‌نویسد: «ساختمان این مسجد را شاه‌عباس شروع کرده و تقریباً به پایان رسانده است و شاه صفی در چندساله سلطنت خود فقط یک دیوار و چند سنگ مرمر به آن علاوه کرده و اقدام دیگری برای تکمیل آن ننموده است» (اولناریوس ۱۳۷۹، ج. ۲: ۶۰۸).

۱۸. این تاریخ سه سال زودتر از اتمام چهل‌ستون است. شاعری موسوم به محمدی‌بیک نیز در ماده تاریخی در شعرش آن را به سال ۱۰۵۳ق نسبت داده است (هنرفر ب ۱۳۵۰، ۴۲۵).

۱۹. بررسی‌ها نشان می‌دهد که بسیاری از اجزای این بخش از کاخ حالتی پیش‌ساخته داشته و نشان از پیشرفت فنی قابل توجه در این زمان برای تسریع در عملیات ساختمان بوده است. همان طور که شواهد تاریخی نشان می‌دهد، در این زمان، شاه‌عباس دوم از معماران قدر و ثروت و قدرت بالایی برای اجرای ابنیه معماری برخوردار بوده که ساخت پل خواجه نمونه‌ای از این توانایی است (منتظر و دیگران ۱۳۹۴).

۲۰. در کتاب *خلاصه السیر* تألیف ابن خواجگی اصفهانی در چندین مورد صحبت از عمارت «علی‌قاپو» یا «عالی‌قاپو» شده است. ابن خواجگی در ذکر وقایع سال‌های اول سلطنت شاه‌صفی، نوه شاه‌عباس بزرگ که به جای او بر تخت نشست، می‌نویسد که شاه‌صفی شمشیر شاه اسماعیل را به نشانه سلطنت و مراسم تاج‌گذاری در عمارت عالی‌قاپو به کمر بسته است.

۲۱. اصولاً توجه به ساختمان تالارها با حوض و جهش آب از فواره یا شیرهای سنگی از اختصاصات بناهای دوره شاه‌عباس دوم است که نمونه دیگر آن را می‌توان تالار چهل‌ستون و تالار عمارت آینه‌خانه از همین پادشاه دانست (هنرفر الف ۱۳۵۰، ۴۲۳).

۲۲. Deslandes Daulier: سیاح فرانسوی که در دوران شاه‌عباس دوم در اصفهان بوده است.

۲۳. شاردن در این باره گفته است: «عمارت ساعت که فعلاً [حکومت شاه سلیمان] مورد توجه نیست به هنگام جلوس شاه‌عباس دوم برای تفریح و خوش آمد وی ساخته شده است. این عمارت مانند بازیچه کودکان است، مخصوصاً برای کسی که چیز مهمی در عمر خود ندیده باشد، چه شاهان ایران تا موقع تاج‌گذاری به حال کودکی به سر می‌برند. این عمارت عبارت است از تعدادی عروسک‌ها و بازوها و سرها و دست‌هایی که به صورت‌های نقاشی‌شده روی دیوار نصب و به‌جای اعضای آن‌ها به کار می‌رود و نیر تعدادی پرندگان و حیوانات چوبی است که با حرکت پاندول‌های ساعت به حرکت آمده و در سر ساعت به صدا درمی‌آیند و آوای مخصوصی از آن‌ها به گوش می‌رسد. ایرانیان به این دستگاه با چنان نظر تحسین و شگفت‌انگیز نگاه می‌کنند که ما به ساعت استراسبورک و آنورس نمی‌نگریم و آن را شاهکار قوای محرکه می‌دانند، در صورتی که نقاشی‌های آن بی‌تناسب و صدای آن ناموزون و گوش خراش‌اوست» و بازیچه‌های بیش نیست» (شاردن ۱۳۶۲، ۷۰).

منابع

- ابوبی، رضا. ۱۳۷۷. *امکان‌سنجی احیای میدان نقش جهان با توجه به وضع موجود و گذشته تاریخی*. پایان‌نامه کارشناسی ارشد مرمت و احیای بناها و بافت‌های تاریخی. دانشکده پردیس اصفهان. دانشگاه هنر.
- الاصفهانی، محمد مهدی بن محمد رضا (اریاب). ۱۳۶۸. *نصف جهان فی تعریف الاصفهان*. تصحیح و تحشیه دکتر منوچهر ستوده. تهران: امیرکبیر.
- افوشته‌ای نطنزی، محمود بن هدایت‌الله. ۱۳۵۰. *نقاوة الآثار فی ذکر الاخیار*. به اهتمام احسان اشراقی. تهران: بنگاه ترجمه و نشر کتاب.
- اولتاریوس، آدام. ۱۳۷۹. *سفرنامه: اصفهان خونین شاه‌صفی*. ترجمه حسین کردبچه. تهران: هیرمند.
- آوی، حسین بن محمد بن ابی‌الرضا. ۱۳۸۵. *ترجمه محاسن اصفهان*. به کوشش عباس اقبال آشتیانی. اصفهان: مرکز اصفهان‌شناسی و خانه ملل.
- باباشاهی، مریم. ۱۳۶۱. بررسی منابع تاریخی در مورد بنای تالار تیموری. اثر (۷): ۱۸۷-۲۳۰.
- پورنادری، حسین. ۱۳۸۹. تحول و تکوین دولتخانه نقش جهان. صفحه ۲۰ (۳-۴): ۲۳-۳۰.
- پیرنیا، کریم. ۱۳۹۳. *معماری ایرانی*. به کوشش غلامحسین معماریان. تهران: سروش دانش.
- تاورنیه، ژان باتیست. ۱۳۳۶. *سفرنامه تاورنیه*. ترجمه ابوتراب نوری. تصحیح دکتر حمید شیرانی. چ ۲. اصفهان: کتابفروشی تأیید.
- ترکمان‌منشی، اسکندربگ. ۱۳۵۰. *تاریخ عالم‌آرای عباسی*. ج ۱. به کوشش ایرج افشار. تهران: امیرکبیر با همکاری کتابخانه تأیید اصفهان.
- جابری انصاری، حاج میرزا حسن خان. ۱۳۷۸. *تاریخ اصفهان*. تصحیح و تعلیق جمشید مظاهر. اصفهان: مشعل.
- جنابادی، میرزابیگ بن حسن حسنی. ۱۳۷۸. *روضه الصفویه*. به کوشش غلامرضا طباطبایی مجد. تهران: دانشگاه تهران.
- خاتون‌آبادی، سید عبدالحسین. ۱۳۵۲. *وقایع السنین والا عوام*. تصحیح محمدباقر بهبودی. تهران: کتابفروشی.
- دلاواله، پیتر. ۱۳۷۰. *سفرنامه پیتر دلاواله*. ترجمه و حواشی شعاع‌الدین شفا. چ ۲. تهران: وزارت فرهنگ و آموزش عالی.
- راوندی، محمد بن علی بن سلیمان. ۱۳۸۶. *راحة الصدور و آية السرور*. به سعی و تصحیح محمد اقبال. تهران: اساطیر.
- رفیعی مهرآبادی، ابوالقاسم. ۱۳۵۲. *آثار ملی اصفهان*. تهران: انجمن آثار ملی.
- شاردن، ژان. ۱۳۶۲. *سفرنامه شاردن*. بخش اصفهان. ترجمه محمدحسین عریضی. تهران: نگاه.
- شاملو، ولی‌قلی. ۱۳۷۱. *قصص الخاقانی*. تصحیح و پاورقی دکتر سید حسن سادات ناصری. چ ۱. تهران: وزارت فرهنگ و ارشاد اسلامی.
- فلور، ویلم. ۱۳۵۶. *اولین سفرای ایران و هلند: شرح سفر «موسی بیگ» سفیر شاه‌عباس به هلند و سفرنامه «یان اسمیت» سفیر هلند در ایران*. تهران: کتابخانه طهوری.
- فیگوترا، دن گارسیا دسلوا. ۱۳۶۳. *سفرنامه فیگوترا*. ترجمه غلامرضا سمیعی. چ ۱. تهران: نشر نو.
- کاتب، احمد بن حسین بن علی. ۱۳۵۷. *تاریخ جدید یزد*. به کوشش دکتر ایرج افشار. تهران: امیرکبیر.
- گالدیری، اوژینو. ۱۳۶۱. *عالی‌قلیو*. ترجمه عبدالله جبل عاملی. سازمان ملی حفاظت آثار باستانی ایران.
- گدار، آندر. ۱۳۸۸. *آثار ایران (جلد ۱ و ۲)*. ترجمه ابوالقاسم سرو مقدم. مشهد: بنیاد پژوهش‌های اسلامی آستان قدس رضوی.

- گوبه، هاینس. ۱۳۶۵. شهر اصفهان. ترجمه کرامت‌الله افسر. نظری اجمالی به شهر و شهرنشینی در ایران. به کوشش یوسف کیانی. مقصودی، حسین. ۱۳۹۴. گفتگوی حضوری. مکان: اصفهان، میدان نقش جهان.
- مک‌چسنی، رابرت دی. ۱۳۸۵. چهار منبع درباره ساخته‌های شاه‌عباس در اصفهان. ترجمه مهرداد قیومی بیدهندی. گلستان هنر. ش. ۶. ۷۵-۴۶.
- منتظر، احمد و همکاران. ۱۳۹۴. مراحل ساخت عالی‌قاپو. تهیه‌شده در پایگاه میراث جهانی نقش جهان. اصفهان.
- منجم یزدی، ملا جلال‌الدین محمد. ۱۳۶۶. تاریخ عباسی یا روزنامه ملاجلال. به کوشش سیف‌الله وحیدنیا. تهران: وحید.
- منتظر صاحب، اصغر. ۱۳۸۴. عالم‌آرای شاه اسماعیل، تهران: علمی و فرهنگی.
- میرخواند، محمد بن خاوند شاه‌بلخی. ۱۳۸۵. روضه‌الصفاء. تصحیح و تحشیه جمشید کیان‌فر. تهران: اساطیر.
- نامداریان، احمد علی، مصطفی بهزادفر، و سمیه خانی. ۱۳۹۵. نقش شبکه مادی‌ها در تحولات سازمان فضایی اصفهان، از آغاز تا پایان دوره صفوی، دوفصلنامه مطالعات معماری ایران ۱ (۱۰): ۲۲۸-۲۰۷.
- نیشابوری، ظهیرالدین. ۱۳۹۰. سلجوقنامه به انضمام ذیل سلجوقنامه ابوحامد محمد بن ابراهیم؛ تصحیح میرزا اسماعیل افشار «حمیدالملک». محمد رضانی صاحب کلاله خاور. تهران: اساطیر.
- همایون، غلامعلی. ۱۳۸۳. اسناد مصور اروپائیان از ایران، از اوایل قرون وسطی تا اواخر قرن هجدهم. تهران: دانشگاه تهران.
- هنرفر، لطف‌الله. ۱۳۵۰ الف. گنجینه آثار تاریخی اصفهان. ج ۲. اصفهان: کتابفروشی ثقفی.
- _____ . ۱۳۵۰ ب. میدان نقش جهان اصفهان. هنر و مردم. ش. ۱۰۵: ۲۸۲.
- Eugenio Galdieri. 1970. Two building phases of the time of Shah Abbas 1 in the Maydan-i Shah of Isfahan, "Preliminary Note, in: *East and West*, N.S. 20. nos. 1-2
- Gaube, Heinz, and Eugen Wirth. 1978. *Die Bazar von Isfahan*, Wiesbaden.
- Gaube, Heinz. 1979. *Iranian Cities*, New York.
- Godard, Andre. 1937. Isfahan. in: *Athar-e Iran 2*, face.1, Paris, Haarlem:80-122.

■ The Development of “Naqsh-e Jahan” Square in Isfahan

‘Ali Shahabi-nejad

Assistant Professor, School of Art and Architecture, Yazd University.

Despite numerous studies regarding the development history of Naqsh-e Jahan Square, there are still many questions which have not been accurately answered to date. Some of them include the history of the square, the exact date of initiation and completion of construction of different elements of the square, and the order of their completion. This article tries to answer these questions accurately based on historical sources and documents. The research method is historical analysis of historical texts including historical books written in the Safavid period, travelogues of that era, and field studies such as review of the text of historical epigraphs. The main outcomes of this research are: 1. Answers to the ambiguities regarding the subject of research and delineating a clear time-line of Naqsh-e Jahan Square’s development history; 2. collecting the most important relative pictorial documents and historical texts, and; 3. Presentation of multiple pictorial documents, for the first time, of the history and development of the square during the Safavid era.

Keywords: development of Naqsh-e Jahan square, Safavid era, Shah ‘Abbas, Isfahan.

Journal of Iranian Architecture Studies

University of Kashan
School of Architecture and Art
ISSN: 2252-0635
E-ISSN: 2676-5020

Vol. 15, Spring & Summer 2019
Director: Ali Omrani Pour, PhD
Editor- in-Chief: Gholam Hossein Memarian, PhD
Executive Director: Babak Alemi, PhD
Editor: Masoumeh Edalat Pour

Fax: (+98) 31 55913132
<http://jias.kashanu.ac.ir>
j.ir.arch.s@gmail.com

JIAS 15

1

JIAS

Journal of Iranian Architecture Studies

University of Kashan

School of Architecture and Art

Vol. 15, Spring & Summer 2019

ISSN: 2252-0635

E-ISSN: 2676-5020

15

-
- **The Earliest Architectural Remains of the Islamic Era in Kashan: Form, Structure, and Construction Technique of the Minaret of the Jame' Mosque**
Babak'Alemi, Sediqeh Kamali Zarchi, Naghmeh Assadi Chimeh
 - **Qābus-nāma of Iranian Architecture: Rethinking the Concepts and Functions of Gunbad-i Qābus**
Jāfar Taheri, Abdul Majid Nourtaghani
 - **Assessing and Comparing Thermal Comfort in Residential Neighborhoods of Isfahan**
Fatemeh al-Sadat Majidi, Shahin Heidari, Mahmoud Qaleh Noei, Maryam Qassemi Sichani
 - **A Model for Identifying and Improving Sense of Place and Collective Memory**
Zeynab Letafati, Hamid-reza Ansari
 - **Architectural Education Content in Iran and the Success Rate of the Bachelors' Degree Program in the Transfer of this Content**
Abbas Sedaghati, Eesa Hojjat
 - **The Development of "Naqsh-e Jahan" Square in Isfahan**
Ali Shahabi-nejad
 - **Mehrab-bori in Timurid Miniatures**
Reza Nouri Shadmahani
 - **The Role of Virtual Reconstruction in the Protection of Historical Monuments**
Case Study: The Mosaic Iwan in the City of Bishapur
Ali-reza Shah-Mohammad-pour, Hamid-reza Bakhshandeh-fard, Asghar Mohammad-moradi
 - **The Role of Vegetation in Moderating Outdoor Thermal Sensation: The Case of Sistan Region**
Jamshid Davtalab, Shahram Poor Deyhimi, Mohammad-Reza Hafezi, Morteza Adib
 - **Measuring Sense of Place and Identifying the Influencing Factors**
Case study: The Historical Neighborhood of Imamzadeh Yahya
Arash Mohammad-Moradi, Seyyed'Abbas Yazdanfar, Mohsen Faizi, Saeid Norouzian-Maleki
 - **Improving Architectural Design Skills with Design-Based Learning of New Structures**
Saeid Haghghi, Omid Dejdar, Narges Dehghan
 - **Investigating the Mutual Effects of Social Capital and Quality of Life in Urban Neighborhoods Using Structural Equation Modeling**
Mona Loqman, Zahra Sadat Saeedeh Zar-abadi, Mostafa Behzadfar