

مطالعات معماری ایران ۱۴

دوفصلنامه علمی پژوهشی دانشکده معماری و هنر، دانشگاه کاشان

سال هفتم، شماره ۱۴، پاییز و زمستان ۱۳۹۷



- ◆ الگوی تجربه فعال در آموزش معماری
تدوین مدلی برای کسب دانش عملی طراحی از طریق رویکرد طراحانه به مصادیق معماری
● حمید میرجانی / حمید ندیمی
- ◆ بازیابی طرح و بازخوانی باغ‌های ناشناخته ایران، نمونه موردی: باغ نشاط نیشابور
● لادن اعتضادی / سعید گلستانی
- ◆ مطالعه و تبیین چارچوب و راهبردهای حفاظت از بازار تاریخی نراق و محدوده شهری پیرامون
● حمیدرضا جیحانی / علی عمرانی پور / فاطمه رجبی
- ◆ واکاوی نسبت سازمان دهی فضایی شهر ری و راه‌های آن از آغاز اسلام تا پیش از حمله مغول
● دنیا معصومی خامنه / پیروز خناچی / محمدحسن خادم‌زاده / پرستو عشرتی
- ◆ نقش تدابیر اقلیمی مبتنی بر جابه‌جایی فصلی در طب سنتی بر سلامت انسان و تأثیر آن بر شکل‌گیری سازمان فضایی معماری مسکونی سنتی ایران
● کتایون تقی‌زاده / مریم ملازاده یزدانی
- ◆ روایت خانه: روشی برای فهم و بازنمایی مطلوبیت تجربه زیسته در خانه
● سید علی طباطبایی ابراهیمی / زهره تفضلی
- ◆ واکاوی سبک‌های یادگیری دانشجویان برای ارتقای آموزش معماری
(مطالعه موردی: دانشجویان معماری دانشگاه ارومیه)
● محسن فیضی / ساحل دژپسند
- ◆ زمینه‌گرایی در آثار معماران غیرایرانی در دوره پهلوی اول (مدرسه البرز و ایرانشهر)
● سعید بابایی / مهدی خاک زند

مطالعات معماری ایران

دوفصلنامه علمی پژوهشی دانشکده معماری و هنر، دانشگاه کاشان

سال ششم، شماره ۱۴، پاییز و زمستان ۱۳۹۷
صاحب امتیاز: دانشگاه کاشان
مدیر مسئول: دکتر علی عمرانی پور
سرمدیر: دکتر غلامحسین معماریان
مدیر داخلی: دکتر بابک عالمی

هیئت تحریریه (به ترتیب الفبا):
دکتر ایرج اعتصام، استاد دانشگاه آزاد اسلامی، واحد علوم و تحقیقات
دکتر مجتبی انصاری، دانشیار دانشگاه تربیت مدرس
دکتر امیرحسین چیت‌سازیان، دانشیار دانشگاه کاشان
دکتر پیروز حناچی، استاد دانشگاه تهران
دکتر شاهین حیدری، استاد دانشگاه تهران
دکتر ابوالقاسم دادور، استاد دانشگاه الزهرا (س)
دکتر حسین زمرشیدی، استاد دانشگاه شهید رجایی
دکتر علی عمرانی پور، استادیار دانشگاه کاشان
دکتر حسین کلانتری خلیل‌آباد، دانشیار جهاد دانشگاهی
دکتر اصغر محمد مرادی، استاد دانشگاه علم و صنعت ایران
دکتر غلامحسین معماریان، استاد دانشگاه علم و صنعت ایران
دکتر محسن نیازی، استاد دانشگاه کاشان

درجه علمی پژوهشی دوفصلنامه مطالعات معماری ایران طی نامه شماره ۱۶۱۶۷۶ مورخ ۱۳۹۰/۰۸/۲۱ دبیرخانه کمیسیون نشریات علمی کشور، وزارت علوم، تحقیقات و فناوری ابلاغ گردیده است.

پروانه انتشار این نشریه به شماره ۹۰/۲۳۰۳۰ مورخ ۹۱/۹/۷ از وزارت فرهنگ و ارشاد اسلامی صادر شده است.

این نشریه حاصل همکاری مشترک علمی دانشگاه کاشان با دانشکده معماری دانشگاه تهران، دانشگاه تربیت مدرس، دانشگاه الزهرا (س)، دانشگاه آزاد اسلامی واحد علوم و تحقیقات، دانشگاه شهید رجایی و پژوهشکده فرهنگ، هنر و معماری جهاد دانشگاهی است.

نشریه مطالعات معماری ایران در پایگاه استنادی علوم کشورهای اسلامی (ISC)، پایگاه اطلاعات علمی جهاد دانشگاهی (SID)، پایگاه مجلات تخصصی نور (noormags.ir)، پرتال جامع علوم انسانی (ensani.ir) و بانک اطلاعات نشریات کشور (magiran.com) نمایه می‌شود.

تصاویر بدون استاد در هر مقاله، متعلق به نویسنده آن مقاله است.

(نسخه الکترونیکی مقاله‌های این مجله، با تصاویر رنگی در تارنمای نشریه قابل دریافت است.)

ویراستار ادبی فارسی: معصومه عدالت‌پور

ویراستار انگلیسی: مهندس غزل نفیسه تابنده

دورنگار: ۰۳۱-۵۵۹۱۳۱۳۲

نشانی دفتر نشریه: کاشان، بلوار قطب راوندی، دانشگاه کاشان، دانشکده معماری و هنر، کدپستی: ۵۳۱۵۳-۸۷۳۱۷

پایگاه اینترنتی: jias.kashanu.ac.ir

عکس روی جلد: محمد موحدنژاد

(مدرسه چهارباغ، اصفهان)

همکار اجرایی: مهندس نغمه اسدی

نشانی دفتر نشریه: کاشان، بلوار قطب راوندی، دانشگاه کاشان، دانشکده معماری و هنر، کدپستی: ۵۳۱۵۳-۸۷۳۱۷

رایانامه: j.ir.arch.s@gmail.com

شاپا: ۰۶۳۵-۲۲۵۲

بهاء: ۱۰۰۰۰۰ ریال



فهرست

- ۵ الگوی تجربه فعال در آموزش معماری
تدوین مدلی برای کسب دانش عملی طراحی از طریق رویکرد طراحی به مصادیق معماری
حمید میرجانی / حمید ندیمی
- ۲۱ بازیابی طرح و بازخوانی باغ‌های ناشناخته ایران، نمونه موردی: باغ نشاط نیشابور
لادن اعتضادی / سعید گلستانی
- ۴۷ مطالعه و تبیین چارچوب و راهبردهای حفاظت از بازار تاریخی نراق و محدوده شهری پیرامون
حمیدرضا جیحانی / علی عمرانی‌پور / فاطمه رجبی
- ۷۹ واکاوی نسبت سازمان‌دهی فضایی شهر ری و راه‌های آن از آغاز اسلام تا پیش از حمله مغول
دنیا معصومی خامنه / پیروز حناچی / محمدحسن خادم‌زاده / پرستو عشرتی
- ۹۷ نقش تدابیر اقلیمی مبتنی بر جابه‌جایی فصلی در طب سنتی بر سلامت انسان و تأثیر آن بر شکل‌گیری
سازمان فضایی معماری مسکونی سنتی ایران
کتایون تقی‌زاده / مریم ملازاده یزدانی
- ۱۲۵ روایت خانه: روشی برای فهم و بازنمایی مطلوبیت تجربه زیسته در خانه
سید علی طباطبایی ابراهیمی / زهره تفضلی
- ۱۴۹ واکاوی سبک‌های یادگیری دانشجویان برای ارتقای آموزش معماری
(مطالعه موردی: دانشجویان معماری دانشگاه ارومیه)
محسن فیضی / ساحل دژپسند
- ۱۷۱ زمینه‌گرایی در آثار معماران غیرایرانی در دوره پهلوی اول
(مدرسه البرز و ایرانشهر)
سعید بابایی / مهدی خاک زند
- ۱۹۱ راهنمای تدوین و ارسال مقاله
- ۱۹۳ بخش انگلیسی

بازیابی طرح و بازخوانی باغ‌های ناشناخته ایران نمونه موردی: باغ نشاط نیشابور*

لادن اعتضادی**

سعید گلستانی***

تاریخ دریافت: ۱۳۹۷/۰۸/۰۸ تاریخ پذیرش: ۱۳۹۷/۱۱/۱۰

چکیده

تحقیق در انواع آثار تاریخی حوزه معماری، به مثابه «پدیده کالبدی اجتماعی پیچیده»، نیازمند رویکرد و روشی خاص است که محصولی تبیینی - روایی از آن اثر را به دست می‌دهد. باغ ایرانی نیز پدیده‌ای تاریخی فرهنگی و کالبدی است که شاهد مصادیق گوناگون آن در طول تاریخ ایران هستیم. مطالعه در مصادیق باغ ایرانی، به نحوی که زوایا و لایه‌های متفاوت باغ‌سازی ایرانی را بر ما روشن کند، می‌تواند موضوع‌های متعدد پژوهشی را پیش رو گذارد که از اولویت‌های امروز مطالعات معماری ایران است. پژوهش‌های همه‌جانبه و جامع در مصادیق باغ‌های ناشناخته و در شرف نابودی متأخر، از مواردی است که به تعمیق دانش ما از باغ ایرانی یاری می‌رساند. باغ نشاط نیشابور یکی از مصادیق دوران تحول از سنت به تجدد در باغ‌سازی ایرانی است که هم‌اکنون در چارچوب پژوهشی با هدف شناخت زوایای مختلف و حصول روایتی جامع از آن، با رویکردی کل‌نگر مبتنی بر روش میدانی و تاریخ شفاهی، در کنار سایر منابع، در حال انجام است. بخشی از این تحقیق که به مستندسازی، بازیابی و بازخوانی طرح باغ مربوط می‌شود، موضوع مقاله حاضر است که بر مبنای دو پرسش اساسی، یکی پرسش از طرح کالبدی و چگونگی فضای باغ و دیگری پرسش از روش تحقیق مناسب برای چنین مصادیقی، با توجه به امکانات و محدودیت‌هایی که دارند، ساختار یافته است. بنابراین، مقاله با محور بازیابی طرح، بازخوانی و تفسیر طرح و شناخت فضای باغ، هم‌زمان روش تحقیق مناسب را نیز تبیین می‌کند و در نهایت، روایتی از باغ‌سازی را به مثابه صحنه نمایشی شامل سه اپیزود ارائه می‌دهد.

کلیدواژه‌ها:

باغ ایرانی، روایت باغ نشاط نیشابور، باغ‌های ناشناخته، روش تفسیری تاریخی، تاریخ شفاهی.

* گام‌های اولیه مقاله متکی بر مطالعات مستندسازی باغ نشاط نیشابور است که در سال ۱۳۹۴ به کارفرمایی اداره کل میراث فرهنگی خراسان رضوی توسط نگارنده مسئول انجام و با کمک نویسنده همکار تکمیل و به مقاله تبدیل شده است.

** استادیار، دانشکده معماری و شهرسازی، دانشگاه شهید بهشتی

*** دکتری معماری، دانشگاه هنر اصفهان، نویسنده مسئول، said.golestani@gmail.com

پرسش‌های پژوهش

۱. کالبد و شاکله فضایی، نقشه باغ و عناصر و جزئیات این باغ چه بوده است؟
۲. روش تفسیری تاریخی چگونه به مستندسازی و ساختن روایت باغ نشاط کمک می‌کند؟

مقدمه

مقاله پیش رو حاصل پژوهشی موردی در یکی از باغ‌های ناشناخته متأخر، یعنی باغ نشاط نیشابور است که در واپسین روزگاران باغ‌سازی ایران، یکصد سال پیش^۱، در یک منطقه مهم کشاورزی در غرب نیشابور، احداث شده است و به واسطه ارتباط زیستی با روستای مجاورش، آن را باغ تقی‌آباد هم نامیده‌اند. این باغ ویرانه، در زمان حیات، در منطقه‌ای وسیع از نیشابور تا سبزوار شهرت داشته است و اکنون به واسطه برخورداری از قابلیت تحقیق میدانی و وجود منابع شفاهی، از مصادیق قابل اعتنای پژوهش به شمار می‌رود.

نزدیکی زمان حیات باغ به ما و وضعیت موجود آن، پژوهش با هدف دستیابی به جنبه‌های مختلف باغ‌سازی ایرانی^۲ و آزمون روشی مناسب، بر پایه یک مصداق، متکی بر عملیات میدانی و تاریخ شفاهی را ممکن ساخته است. هدف مقاله، معرفی روش آزموده‌شده برای بازیابی و بازخوانی عناصر و طرح باغ‌های ناشناخته در یک نمونه موردی و محصول آن، بازخوانی و روایت طرح است. از این رو بخشی از مقاله پیش رو به تبیین رویکرد، روش تحقیق و مسیر تحقیق و بخش مهم‌تر به تبیین طرح و باغ‌سازی اختصاص دارد.

اهم محدودیت‌های تحقیق عبارت‌اند از: فقدان نسل اول شاهدان زندگی باغ و نبود منابع مکتوبِ مبسوط و اسناد و نقشه‌هایی از زمان حیات باغ، ویرانی و محو شدن غالب عناصر مهم باغ‌سازی و نیز تحولات محیطی. اما امکانات تحقیق قابل توجه‌اند؛ محفوظ ماندن عرصه باغ از ساخت‌وسازهای تعرضی امکان مطالعات میدانی، گمانه‌زنی و حفاری در سطح باغ را می‌دهد. وجود داده‌های مکتوب محدود، اما گویا و مستند، دسترسی به داده‌های شفاهی، خانواده بانی و اشخاص محلی، در قالب داستان‌ها و خاطرات، وجود عکس‌های هوایی و عکس‌های قدیمی و جدید از باغ، همه از امکانات تحقیق‌اند.

تحقیق حاضر با رویکرد کل‌نگر^۳ صورت گرفته است. مسیر نیل به هدف،^۴ گردآوری داده‌ها و تحلیل و تفسیر مرحله‌به‌مرحله آن‌ها، طرح پرسش‌های جدید و جست‌وجوی منابع و اسناد تکمیلی، رجوع به منابع شفاهی، راستی‌آزمایی داده‌های شفاهی، مطالعات میدانی، از جمله گمانه‌زنی و حفاری، برای یافتن عناصر مفقود باغ بوده است. محصول اولیه و اصلی مقاله، بازیابی و تهیه نقشه‌هایی از طرح و عناصر و جزئیات باغ‌سازی است. پس از بازیابی، محصول نهایی، تفسیر و بازخوانی و روایت باغ نشاط با توجه به سایر داده‌هاست. به این ترتیب، ساختار مقاله شامل مقدمه و چهار بخش است: ۱. معرفی اجمالی باغ، شرح مبانی روش و مسیر و فرایند تحقیق، ۲. مستندسازی و بازیابی طرح باغ، ۳. جمع‌بندی: مرور و تفسیر اجمالی یافته‌ها، ۴. نتیجه: بازخوانی طرح و روایت باغ نشاط. در این میان، در پژوهش تفسیری تاریخی، تفسیر و روایت منتج از آن، حاصل تحقیق و مهم‌ترین بخش گزارش است.

۱. معرفی اجمالی باغ و شرح مبانی روش

باغ نشاط (باغ تقی‌آباد) نیشابور، با وسعت تقریبی پانزده هکتار، در حدود بیست کیلومتری شهر، در بلوک «تحت‌جلگه»، در غرب نیشابور، یکصد سال پیش از انجام این تحقیق، توسط یکی از خوانین محلی احداث شده و از نوع باغ‌های اربابی حکومتی بوده است.

۱.۱. تاریخچه

بانی باغ نشاط، سالار معتمد گنجی است: «... سالار معتمد... در روستای تقی‌آباد، باغ بزرگی بنا نهاد که با بهترین اصول فنی و معماری زمان خود ساخته شده است» (خاکساری ۱۳۸۴، ۱۱۲).



تصویر ۲: سالار معتمد نشسته در وسط، با فرزندان و اقوام (بامداد ۱۳۷۱، ج. ۶: ۲)



تصویر ۱: موقعیت باغ نشاط در بیست کیلومتری نیشابور، در جوار راه‌های ارتباطی مهم (بر اساس Map Google)

وی از خوانین نیشابور بود و پدرش در زمان حکومت سردار ساعد پسر نیرالدوله والی خراسان، در منطقه تحت‌جلگه، نایب الایاله بوده است.^۵ «آقابالاگنجی، سالار معتمد از مردم اطراف قزوین بود. پدرش معتمد الایاله مباشر املاک سلطان حسین میرزا نیرالدوله در نیشابور بود و کم‌کم خودش و پسرش در نیشابور صاحب املاک شدند»^۶ (بامداد ۱۳۷۱، ج. ۶: ۱). وی در تحت‌جلگه، آبادی‌هایی پدید آورد و باغ‌هایی احداث کرد: «تقی‌آباد سالار روستایی در تحت‌جلگه... و باغ بزرگی در آن است (خاکساری ۱۳۸۴، ۱۱۲). قلعه تقی‌آباد دارای خانه اربابی بود و سالار در کنار قلعه، باغ نشاط را احداث کرد: «... در سال ۱۳۳۶ قمری در جنگ بین‌الملل اول که قحطی و سختی، زندگی هزاران ایرانی را از بین برد، این مرد بلندهمت هزاران نفر نیشابوری گرسنه را به‌طور دسته‌جمعی زیر چادرهایی هندی که از قشون انگلیس به قیمت ارزان خریداری شده بود فراهم آورد و زمین لم‌یزرعی را ... نه‌کشید، درخت کاشت، ... [تا] سرانجام باغی سرسبز و آباد با نه‌های آب روان و استخرهای بزرگ و فواره و آب‌نما ساخته و پرداخته آمد...» این عبارت نقل از کمال‌الملک در مقاله کحال‌زاده است (دهباشی ۱۳۶۶، ۱۵۱) که به‌روشنی، تاریخ و چرایی ساخت باغ را بیان می‌کند. در مصاحبه‌ها نیز آمده که سالار معتمد در سال قحطی که به سال «گندم منی پنج تومان» مشهور است، برای نجات جان رعیت، آن‌ها را برای ساخت باغی بزرگ در تقی‌آباد در مقابل پرداخت بُن^۷ آذوقه به کار می‌گیرد. نوشین گنجی هم به‌نقل از پدر خود، زمان ساخت باغ را اواخر جنگ جهانی اول بیان می‌کند.^۸ سال ۱۳۳۶ قمری که کمال‌الملک ذکر کرده، برابر با ۱۹۱۷ میلادی و ۱۲۹۶ هجری شمسی، یعنی یک سال پیش از پایان جنگ جهانی اول و سال قحطی بزرگ ایران است، زمانی که «توانگران دست بینوایان نمی‌گرفتند».^۹



تصویر ۳: موقعیت کنونی محدوده باغ نشاط، کوه‌های شمالی و روستای تحول‌یافته تقی‌آباد در جنوب غرب، و مسیر مستقیم ورود به باغ در امتداد خیابان مشخص است (Earth Google)

سالار در این باغ اربابی حکومتی، پذیرای مهمانان برجسته‌ای شامل رجال سیاسی و بزرگان هنر و ادب زمانه، از جمله کمال‌الملک، نقاش شهیر، و دکتر غنی، ادیب و سیاستمدار معروف، و نیز قمرالملوک وزیری^{۱۰} و استاد شهریار شاعر بوده است^{۱۱} (گنجی، منابع شفاهی و کتبی). باغ نشاط سال‌ها پس از درگذشت بانی‌اش در ۱۳۱۲ شمسی، معمور بوده است، اما بعد از اصلاحات ارضی در دههٔ چهل، مورد کم‌توجهی قرار گرفته و از سال ۱۳۵۷ و تحولات پس از آن، به حال خود رها شده و با از دست رفتن حقایقش از قنات، به کلی خشک و بناهایش دچار آسیب جدی شدند (مشاهدات محلی و مصاحبه‌ها).

۲.۱. شرح مبانی روش و مسیر تحقیق

بیان مسئله: باغ‌سازی ایرانی با پیشینه‌ای کهن، نمودی از فرهنگ و تجربهٔ زیست در این سرزمین است اگر بپذیریم که باغ‌سازی ایرانی، هنر تعین بخشیدن به آرمان بهشت بوده که ریشه در آیین‌های ایرانی و اسلامی دارد. اما خلق این صورت زیبای بهشتی وجهی هم از سودمندی داشته است: «حدیث منظومهٔ شگفت‌انگیز باغ‌های ایرانی پیوند فرخندهٔ زیبایی بوده و سودمندی» (پیرنیا ۱۳۷۳). تحقیق در این امر که چگونه ساختن و پرداختن باغ در ایران، هم‌زمان که زیبایی و تفرج را در محیطی بهشت‌آسا فراهم می‌آورده، متوجه سودمندی بوده و پرسش از پیوند باغ‌سازی ایرانی با آبادانی، معیشت و مدیریت سرزمین^{۱۲}، از موضوعاتی است که تاکنون کمتر به آن پرداخته شده، اما قطعاً نکاتی را در علل ظهور، تداوم و افول باغ‌سازی در ایران روشن خواهد کرد. از این‌رو، تحقیق چندجانبه در مصادیق مختلف باغ ایرانی، از جمله باغ‌های ناشناخته و رو به زوال متأخر که غالباً از نوع باغ‌های اربابی‌اند، از موضوعات جدی تحقیق در حوزهٔ مطالعات باغ ایرانی است. خوشبختانه به‌تازگی تلاش‌هایی در این زمینه صورت گرفته است که هر یک به‌نوبهٔ خود می‌تواند زمینه‌ساز مطالعات جامع‌تری در راستای شناخت باغ‌داری و باغ‌سازی ایرانی و نیز فرصتی برای مرمت و احیای نسبی این باغ‌ها باشد.

در مقدمه بیان شد که پژوهش حاضر از نوع کیفی، متکی بر تحقیق میدانی و تاریخ شفاهی و منابع مکتوب و عکس و تصویرهای در دسترس است. روش تحقیق تاریخی که به روش تفسیری تاریخی هم شناخته می‌شود، از نوع روش‌های کیفی و یاری‌رسان در تحلیل و تفسیر، به کمک مقابلهٔ داده‌های تاریخی اعم از مکتوب، شفاهی و تصویری و میدانی است.

۳.۱. روش تفسیری تاریخی

این روش عبارت است از کاربرد یک روش علمی پژوهش برای موضوعات تاریخی؛ در حقیقت کندوکاو منظمی است در اسناد و مدارک و منابع. پژوهش تاریخی به‌ضرورت با وقایعی سروکار دارد که قبل از تصمیم‌گیری پژوهشگر به مطالعهٔ آن‌ها، به وقوع پیوسته‌اند (عابد سعیدی و آتش‌زاده شوریده ۱۳۸۹، ۱۵). پژوهش تاریخی به تحقیق کیفی بسیار نزدیک است؛ در هر دو مورد محقق می‌کوشد تا حد امکان به مدارک مورد نیاز برای تحلیل یک پدیدهٔ اجتماعی پیچیده دست یابد. این روند، از جست‌وجو، جمع‌آوری و سازمان‌دهی مدارک و ارزیابی تا تشکیل روایتی کل‌نگر و قابل باور متشکل است. این روش که ماهیت روش تحقیق کیفی را داراست، متکی به تحلیل و استنباط و عمدتاً قیاسی و مبتنی بر رویکرد کل‌نگر است. از آنجا که پژوهش تفسیری تاریخی، صرفاً مرور یک واقعهٔ تاریخی نیست بلکه با پاسخ به سؤال‌هایی دربارهٔ علل، اثرات و روندهای گذشته می‌تواند راهگشای شرایط حال باشد. این روش در پژوهش باغ‌های متأخر و ناشناختهٔ ایرانی راهگشاست تا محقق، «حقایق گذشته را از طریق جمع‌آوری اطلاعات، ارزشیابی و بررسی صحت و سقم آن‌ها، بر اساس مستدل کردن و تجزیه و تحلیلشان، به‌صورتی منظم و عینی ارائه کند و پژوهشی قابل دفاع را در ارتباط با فرض یا فرض‌های ویژهٔ پژوهش نتیجه بگیرد» (همان‌جا). کشف حقایق و شناخت رویدادهای گذشته مستلزم دستیابی به داده‌های قابل اعتماد و ارزیابی آن‌هاست، پس کیفیت اطلاعات و مشاهده و مصاحبه و عملیات میدانی در پژوهش تاریخی اهمیت دارد (نک: Strauss and Corbin 1990). در نمونهٔ موردی باغ نشاط، تکیه بر تحقیق میدانی و تاریخ شفاهی، شامل مصاحبه‌های محلی و برداشت شواهد عینی، ارزیابی و راستی‌آزمایی داده‌ها از راه مقابله، مبنای تحقیق بوده است؛ زیرا هر یک از این باغ‌ها را می‌توان به‌عنوان «پدیده‌ای اجتماعی کالبدی

در زمینه‌ای پیچیده با جهت‌گیری تبیینی‌روایتی و کل‌نگر تعریف کرد» (گروت و وانگ ۱۳۸۴). پژوهش حاضر از نوع پژوهش در پدیده‌هایی است که به علت تعلقشان به گذشته، امکان مطالعه مستقیم آن‌ها به‌طور کامل برای پژوهشگر فراهم نیست و او چیزی بیش از ترتیب زمان وقایع گذشته را بررسی می‌کند و آن تفسیر و ارتباط وقایع با یکدیگر است (عابد سعیدی و آتش‌زاده شوریده ۱۳۸۹، ۱۵)، در ضمن، از فرایند جست‌وجو و سازمان‌دهی تا نیل به روایت قابل باور، تفسیر داده‌ها، امری کلیدی و مهم بوده است (گروت و وانگ ۱۳۸۴، ۱۳۶).

مسیر فرایندی در روش تفسیری تاریخی: در پژوهش تفسیری تاریخی، مسیر فرایندی و غیرخطی و دارای «انتهای باز»^{۱۴} است. اگر آغاز تحقیق را لحظه مواجهه با موضوع بدانیم، طرح پرسش‌ها، رجوع به منابع که مصداق مهم‌ترینشان است، فهرست کردن منابع، طرح پرسش‌های جدید، مستندسازی مقدماتی، تحلیل‌های هم‌زمان، پرسش‌های مجدد، جست‌وجوی منابع جدید، راستی‌آزمایی و سنجش منابع و داده‌ها، سازمان‌دهی، تحلیل و تفسیر داده‌ها، تهیه نقشه‌های اولیه و نقشه‌های تکمیلی، سرفصل‌هایی هستند که به‌صورت هم‌زمان و موازی یا به‌صورت رفت‌وبرگشتی، از آغاز تا پایان برقرارند. بنابراین روند تحقیق، فرایندی و پژوهشگر در این فرایند هم‌زمان با همه سرفصل‌ها درگیر است. در این مسیر، ارزیابی و غربال‌گری داده‌ها برای رسیدن به هدف، اهمیت زیاد دارد و سنجش و ارزیابی evaluation گام‌به‌گام یک اصل است.

۴.۱. پیشینه تحقیق

برای جلوگیری از اطاله کلام، جدول ۲ پیشینه تحقیق و جدول ۱ تفاوت‌های روشی تحقیق حاضر با تحقیقات پیشین را نشان می‌دهد. به‌طور کلی، پیشینه مستندسازی و بازاریابی طرح باغ‌های ایرانی تاکنون، عمدتاً معطوف بر منابع مکتوب بوده است، اما تحقیق حاضر بیشتر متکی بر تاریخ شفاهی و عملیات میدانی است.

جدول ۱: منابع بازاریابی طرح و یافته‌های پژوهش روی باغ تاریخی نشاط

نام باغ	قدمت سنی	پژوهشگر	شواهد عینی	منابع مکتوب	منابع تصویری	منابع شفاهی	کاوش و گمانه‌زنی	یافته‌ها
باغ نشاط	۱۳۳۶	پژوهشگران	دو عمارت باغ برج و بارو	رمان خانم کوچک	تصاویر قدیمی، عکس‌های	مصاحبه‌های نوشین گنجی، ابوالقاسم گنجی،	حوض‌ها، جوی‌ها و پلکان‌های	تدقیق معابر و سایت پلان نقشه و جزئیات آب‌نماها، آلاچیق‌ها، سردر باغ، عمارت شمالی

۵.۱. شرح فرایند تحقیق در باغ نشاط

بررسی میدانی وضع موجود باغ، گردآوری اسناد و مدارک، مصاحبه‌ها، ارزیابی داده‌ها، تهیه و بررسی منابع اولیه اعم از عکس و نقشه، کاوش‌های میدانی و تهیه نقشه‌های اولیه بر اساس یافته‌های میدانی و کشف برخی عناصر و جزئیات باغ‌سازی، هم‌زمان با مصاحبه‌های تکمیلی و جست‌وجوی منابع جدید، تدقیق نقشه باغ و بازاریابی طرح و مستندسازی آن، در مسیری فرایندی، به نتیجه‌ای منجر شد که بازخوانی یا تفسیر طرح و روایتی از باغ را میسر ساخت.

۱.۵.۱. بررسی میدانی و روشن کردن وضع موجود

در این تحقیق، نخستین و موثق‌ترین منبع، وضع موجود باغ است. از این‌رو در فرایند تحقیق، نخست به شرح وضع موجود بر اساس مشاهدات میدانی و سپس به سایر منابع پرداخته می‌شود.

در نخستین مواجهه، با محوطه‌ای محصور و مستطیل‌شکل با جهت شمال شرقی - جنوب غربی منطبق بر شیب کلی زمین و طول و عرض تقریبی پانصد در سیصد متر (در جنوب عرض آن ۱۰ متر کمتر است)، در جوار روستای

تقی‌آباد مواجه می‌شویم. پیش از هر چیز، حصار گلی نسبتاً سالم همراه چهار برج نیمه‌مخروبه در چهارکنج و یک گشودگی در دیوار جنوبی و ویرانه‌های دو عمارت و تعدادی درخت پراکنده در محوطه به چشم می‌خورد. بر اساس آثار بر جای مانده، کلیات طرح باغ به‌طور بسیار مبهم قابل ردیابی است. برای رفع این ابهام رجوع به عکس‌های هوایی کارساز بود. در این عکس‌ها با طرح غیرمنتظره‌ای روبه‌رو می‌شویم که گرچه در آن، محور اصلی یا خیابان باغ به‌تبع الگوی غالب در باغ ایرانی حضوری واضح دارد، سایر معابر در یک نظام، از ترکیب خطوط خمیده و مورب، شکل گرفته و آرایشی غیرمعارف در باغ ایرانی پدید آورده‌اند (تصاویر ۴ و ۵).

جدول ۲: پیشینه پژوهش در باغ‌های تاریخی ایران، منابع بازبایی و یافته‌ها

نام باغ	قدمت ه.ق	منابع و اسناد بازخوانی			یافته‌ها	
		پژوهشگر	شواهد عینی	منابع مکتوب		منابع تصویری
داغ باغی خوی	۱۲۰۰- ۱۱۷۶	حمیدرضا جیحانی طه زالی	بخشی از حصار باغ و راسته اصلی	سفرنامه‌ها و تواریخ	تصاویر، عکس‌های هوایی و نقشه‌های قدیمی شهر خوی	تشریح اجزا و فضاهای گوناگون باغ، ارائه طرحی سه‌بعدی و به مقیاس نشانگر نظامات باغ و حجم و نمای ساختمان‌ها
باغ فردوس تهران	حدود ۱۲۶۴	حمیدرضا جیحانی سمیرا منصوری	یکی از عمارت‌ها، بخشی از آب‌نما و درختان کهنسال	سفرنامه‌ها و تواریخ	چندین عکس و کروکی	تشریح اجزا و فضاهای گوناگون باغ، ارائه سایت پلانی با مقیاس کلان از باغ، با نمایش موقعیت تقریبی آب‌نماها
باغ تخت شیراز	قاجار و پیش از آن	حمیدرضا خویی محمدرضا گراوندپور	-	سفرنامه‌ها و تواریخ	چندین عکس و کروکی	تشریح اجزا و فضاهای گوناگون باغ، ارائه طرحی سه‌بعدی و به مقیاس نشانگر نظامات باغ و حجم و نمای ساختمان‌ها
باغ شمال تبریز	صفویه و قاجار	امیر بانی مسعود	-	سفرنامه‌ها و تواریخ	عکس، کروکی و نقشه‌های قدیمی شهر تبریز	تشریح اجزا و فضاهای گوناگون باغ، ارائه سایت پلان به مقیاسی از باغ و نظامات آن
باغ کهنه فین	صفویه و احتمالاً پیش از آن	مریم رضایی‌پور ایرانی‌پهپهانی	بقایای کوشک میانی، سردر، اصطبل، بخشی از آب‌نما و درختان	سفرنامه‌ها و تواریخ	عکس‌های هوایی	تشریح اجزا و فضاهای گوناگون باغ، ارائه سایت پلان باغ و نظامات آن

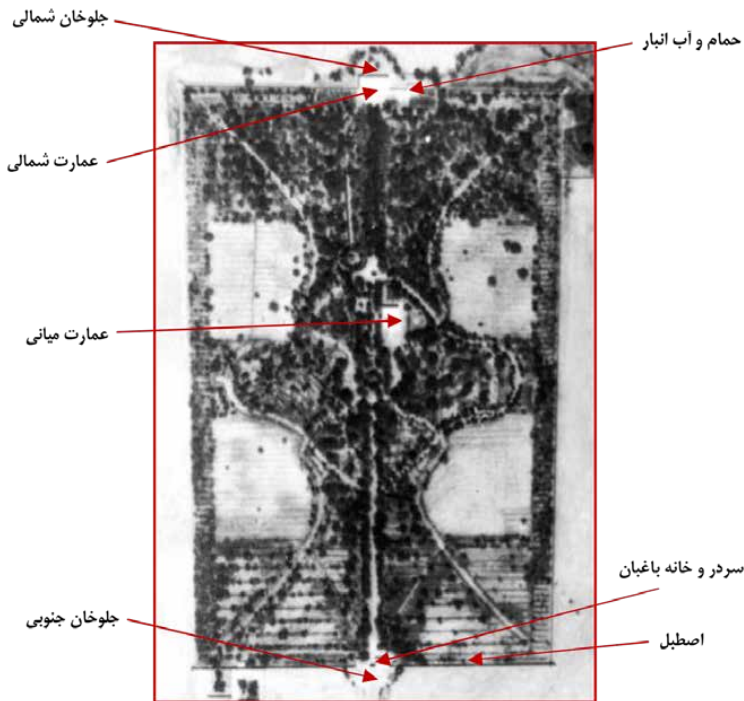
۲.۵.۱. سایر منابع و اعتبارسنجی آن‌ها

بعد از مهم‌ترین منبع که خود باغ است، منابع مکتوب، اسناد تصویری، و منابع شفاهی، مستندات این تحقیق هستند.

۱.۲.۵.۱. منابع مکتوب

علاوه بر کتاب‌های تاریخ و جغرافیای منطقه و نیشابور، مهم‌ترین منابع مکتوب از نوع یادنامه، خاطرات و یادداشت‌ها، درباره دو شخصیت برجسته ایرانی، کمال‌الملک و دکتر قاسم غنی، هستند که به‌علت نزدیکی ایشان با بانی باغ و اقامت‌هایشان در باغ، قابل اعتمادند. شعر «باغ نشاط» و نیز رمان خانم‌کوچک از مرحوم نوشین گنجی، نوه سالار معتمد، نیز در دست است. شعر توصیفی است نوستالژیک از باغ، و وقایع رمان در باغی به نام دلگشا می‌گذرد که جزئیاتی از آن توصیف شده است. نظر به اشراف و علاقه نویسنده به گذشته باغ نشاط و مقابله داده‌های این کتاب با کروکی و یادداشت‌های نوشین گنجی^{۱۵} وضعیت موجود باغ روشن شد، باغ دلگشا نام مستعار باغ نشاط است؛ بر این اساس کاوش‌های میدانی انجام و آثار جالبی مکشوف شدند. اعتبار و سندیت این دو منبع مکتوب در رده منابع شفاهی است و داده‌های آن‌ها پس از سنجش مورد استناد قرار گرفته‌اند.

۱.۲.۵.۲. اسناد تصویری



تصویر ۴: عکس هوایی ۱۳۷۲، رد کمرنگی از خیابان و معابر باغ پیدا و ساختار باغ در عکس مبهم است (Earth Google).

تصویر ۵: عکس هوایی ۱۳۴۵ که ساختار باغ در آن مشخص است. مسیر مستقیم دسترسی به ورودی جنوبی باغ و میدانگاههایی به صورت جلوخان، بیرون ورودی شمالی و جنوبی دیده می شوند (سازمان جغرافیایی ارتش).

به جز کروکی خانم گنجی از بخشی از باغ، نقشه، نقاشی و طرحی، از این باغ در دست نیست. اما عکس‌ها در سه دسته و بسیار مفیدند، عکس‌های هوایی ۱۳۳۵ و ۱۳۴۵ که از سازمان نقشه‌برداری^{۱۶} اخذ شدند، عکس ۱۳۳۵ با کیفیت نامطلوب اما کلیات طرح را روشن می‌کند. ولی عکس ۱۳۴۵ در کنار عکس‌های گوگل کلیات طرح باغ را در دهه‌های پایانی زندگی‌اش نشان می‌دهند. عکس‌های خانوادگی مربوط به دوره آبادانی باغ که قدیمی‌ترین آن‌ها مربوط به حدود ۱۳۱۰ (پیش از درگذشت بانوی) است و سوم عکس‌های جدید شامل عکس‌های یادگاری بازدیدکنندگان، عمدتاً اهالی روستای تقی‌آباد، مربوط به دوره متروکی باغ به‌علاوه عکس‌های کارشناسان میراث‌فرهنگی که از دهه هفتاد به این سو در فرایند مستندسازی مقدماتی برداشته شده‌اند و نیز عکس‌های پژوهشگران مقاله از سال ۱۳۹۰ به بعد هستند. عکس‌ها بیش از ۵۰ قطعه و غالباً حاوی اطلاعات ارزشمندند. بخش عمده عکس‌ها از آرشیو اداره میراث‌فرهنگی نیشابور و شهر فیروزه و برخی مستقیماً از صاحبان عکس‌ها به دست آمده‌اند. توجه به خطای عکس و احتراز از آن در تفسیر عکس‌های تاریخی، به شرح زیر مدنظر بوده است: به‌مقیاس کردن اندازه‌ها: در برخی موارد، اجزایی از باغ، به کلی از میان رفته یا به شدت تخریب شده‌اند اما عکس‌هایی از آن‌ها بر جای مانده است؛ در این موارد، تفسیر صحیح و دور از خطای عکس نقش بسزایی در تهیه نقشه‌های مستند داشته است. یک راه احتراز از خطا، به‌مقیاس کردن عکس‌هاست که از راهکارهایی نظیر تطبیق اندازه عناصر موجود در عکس با شواهد باقی‌مانده، معیار قرار دادن ابعاد آجرها و نظایر آن استفاده شده است. از آنجا که عکس‌ها دارای عمق هستند، استفاده از قواعد پرسپکتیو در انتقال صحیح اندازه‌ها راهگشا بوده‌اند. فریب عکس: دو عامل می‌تواند موجب بروز خطای دید در خواندن عکس باشد: وضوح گاه پایین عکس‌های قدیمی و خطای ناشی از پرسپکتیو در برخی از عکس‌ها. مثال جالب و مهمی که در این پژوهش پیش آمد؛ عکسی بود از پله‌های قدیمی دو طرف آبشهرای در باغ که شکل قوسی پله‌ها به‌واسطه عکس‌برداری از روبه‌رو در عکس محسوس نبود. خطای این تصویر در کاوش میدانی آشکار شد.

۳.۲.۵.۱. منابع تاریخ شفاهی

در این حوزه، افراد مطلع سه گروه‌اند: اول بازماندگان دور و نزدیک بانی باغ، دوم خدمه و کارکنان باغ یا بازماندگان آن‌ها و اهالی محل، و سوم برخی معمرین نیشابور که در دوره آبادانی یا ویرانی باغ، به دلایلی با باغ مرتبط بوده‌اند یا از آن اطلاعاتی دارند؛ روایت‌های آنان می‌تواند دست‌اول یا دست‌دوم باشد. افراد معتبر که بیشترین اطلاعات را داشتند، اندک بودند؛ مهم‌ترینشان، مرحوم نوشین گنجی، بزرگ‌ترین نوه سالار معتمد بود که سند مصاحبه ایشان متعلق به مهندسین مشاور آرمانشهر در سال ۱۳۸۶، مورد استفاده قرار گرفت. آقای ابوالقاسم خان گنجی^۷، فرزند علی‌اکبر خان پسر عمه سالار، متولد ۱۳۱۵ در روستای تقی‌آباد، از معمرین خانواده است که مقارن مرحله دوم زندگی باغ، کودکی و جوانی‌اش در آنجا گذشته است. تعدادی از نوه‌های سالار و بازماندگان خانواده گنجی^۸ سایر منابع شفاهی هستند. به‌منظور سنجش اعتبار داده‌های شفاهی، ضمن تطبیق توصیفات شفاهی با یکدیگر و استخراج هم‌پوشانی آن‌ها، اطلاعات کسب‌شده با سایر منابع، نظیر تصاویر قدیمی و گمانه‌زنی‌های انجام‌شده نیز تطبیق داده شده‌اند.

۶.۱. شرح تحقیقات میدانی، تهیه و تدقیق نقشه‌ها تا مستندسازی

مراحل پژوهش میدانی، شامل تجزیه و تحلیل داده‌ها و ترسیم نقشه‌های اولیه، تدقیق نقشه‌ها به کمک گمانه‌زنی و کاوش‌های میدانی، نشان از مراحل غیرخطی پژوهش دارد که هم‌زمان و متداخل‌اند. بازیابی مقدماتی کلیت طرح باغ، محدوده و شکل هندسی و وضعیت معابر آن پس از مستندسازی وضع موجود، به کمک عکس‌های هوایی و برداشت‌های میدانی انجام شد و طرح عناصر و جزئیات باغ در روندی مبتنی بر تحلیل و تفسیر متقابل داده‌ها به تدریج مشخص و نظم حاکم بر آن‌ها بررسی و اندک‌اندک روشن شد، سپس تهیه نقشه‌های نهایی بازیابی طرح باغ همراه با سایر عناصر باغ‌سازی انجام گرفت.

۲. مستندسازی و بازیابی طرح باغ

معمولاً در این مرحله، پرسش‌ها از جمله پرسش از عناصر مفقوده، برنامه کاوش‌های میدانی را مشخص و زمینه جست‌وجو در منابع تکمیلی را فراهم می‌کند. با توجه به این پیش‌فرض که باغ ایرانی محدوده‌ای محصور است و در آن، عناصر آب، گیاه، زمین و ساختمان در ترکیبی هنرمندانه حاضرند و عطف به تخریب گسترده محوطه و فضای سبز و عناصر باغ‌سازی در باغ نشاط، در مرحله تهیه و تدقیق نقشه باغ، تمرکز بر بازیابی همه این عناصر بود. در بخش نظام ابنیه، پس از تبیین جایگاه عمارات در انتظام کلی به تحقیق در کشف برخی از ابنیه مفقود چون سردر جنوبی و آلاچیق‌های باغ، و تبیین ویژگی‌های آن‌ها پرداخته‌ایم.

بناهای خدماتی تخریب‌شده باغ که تأثیر شایانی در کلیت نقشه و فضای کیفی باغ نداشته‌اند، در اولویت این تحقیق نبوده‌اند.

چک‌لیست‌های متعدد که نمونه‌ای از آن در جدول ۳ ارائه شده است، توانسته‌اند به دسته‌بندی اطلاعات و مسیر پژوهش کمک کند.

۱.۲. تبیین کلیات طرح باغ

تصویر ۶ نقشه بازیابی طرح باغ منطبق بر زیرنقش هندسی‌اش در مستطیل باغ، بر اساس عکس هوایی ۱۳۴۵، عملیات میدانی و تاریخ شفاهی تهیه شده است. در این نقشه‌ها حصار، و چهار برج، دو ورودی، دو عمارت اصلی و ابنیه خدماتی، جای آلاچیق‌ها و طرح هندسی کت‌ها و معابر و جهت شمال مشخص شده است. خیابان کاملاً در میانه باغ نشسته و از ورودی اصلی در جنوب تا زیر عمارت بالا امتداد دارد و به ورودی شمالی متصل می‌شود و محور تقارن نقوش منحنی طرح باغ است. جلوی هر ورودی باغ فضایی نیم‌دایره که طبق عکس هوایی مشجر بوده، جلوخان‌هایی برای باغ شکل می‌داده‌اند. باغ از بالا به پایین منقسم به سه تخت اصلی بوده است: دو تخت مستطیل یکی در بالا و یکی در پایین و یک تخت بزرگ مربع در وسط. از عکس هوایی ۱۳۴۵ استنباط می‌شود که تخت پایینی نهالستان و تخت بالایی محل کت‌های میوه بوده است. وجود نهالستان برای نو شدن درختان مثمر، نشانی است از جریان

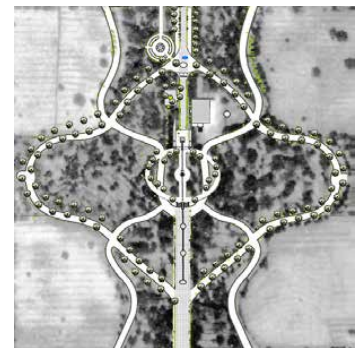
جدول ۳: چک‌لیست بازخوانی نظم آب در باغ نشاط

مصاحبه	منبع یا سند بازخوانی					شواهد عینی	نظم آب		موقعیت	استخر و موزه‌ها
	اسناد مکتوب	اسناد تصویری			جنس		ابعاد	شکل		
		کروکی	نقشه	عکس هوایی						
-	-	-	-	-	-	-	-	-	مجاور عمارت شمالی	
-	-	-	-	-	سنگی	اضلاع حدود ۲ متر و عمق حدود ۶۰		شرق عمارت میانی	استخر و موزه‌ها	
داستان خانم کوچک	نوشین گنجی	-	-	-	آجری با اندود ساروج	طول حدود ۵ و عمق حدود ۲ متر		محل تلاقی خیابان و مسیر منحنی		
-	نوشین گنجی	-	-	-	آجری با اندود ساروج و لبه سنگی	اضلاع ۸۰ و عمق ۶۰		مرکز باغ		
-	نوشین گنجی	-	-	-	دستکند با اندود ساروج	اضلاع ۱ متر و عمق		پایین آبشار دوم		
-	-	-	-	-	-	-	-	دو حوض پایین آبشار دوم		
					جنس	عرض	اختلاف سطح	موقعیت	آبشار	
داستان خانم کوچک	-	-	-	-	آجری با اندود ساروج و قلوه سنگ	حدود ۸۰ سانتی متر	۲ متر	بالادست تختگاه میانی		
داستان خانم کوچک	-	-	-	-	آجری با اندود ساروج و قلوه سنگ	۸۰ سانتی متر	۲/۷ متر	پایین دست تختگاه میانی		
					جنس			موقعیت	بواره‌ها	
-	-	-	-	-	-	فلزی	-	مرکز حوض شش پر		
-	-	-	-	-	-	فلزی	-	مرکز حوض پایین دست آبشار دوم		
-	-	-	-	-	-	سنگی	-	مرکز حوض شرق عمارت میانی		
-	-	-	-	-	-	احتمالاً فلزی	-	دو حوض پایین دست آبشار دوم		
					جنس	ابعاد	موقعیت		بوی‌ها منظر	
داستان خانم کوچک	نوشین گنجی	-	-	-	آجری با اندود ساروج	طول حدود ۱۱۰ متر عرض داخلی ۵۲ سانتی متر	محور میانی باغ			

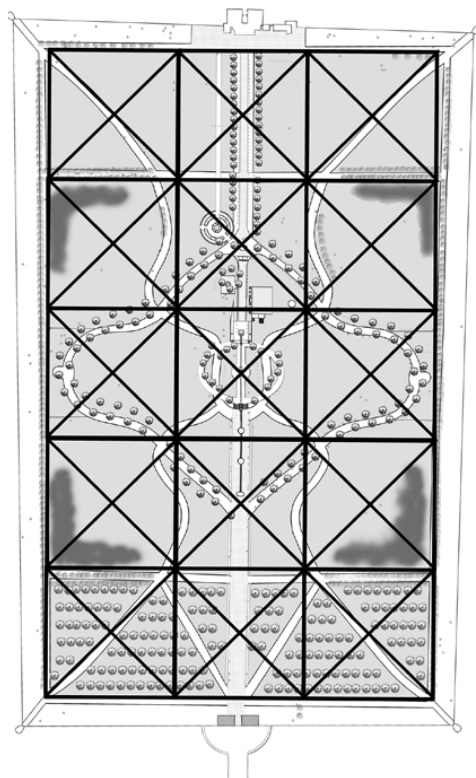
پویای زندگی باغ. طبق عکس هوایی در چهار کنج تخت مربع میانی پوشش گیاهی دیده می‌شود، اما فضاهای وسط خالی‌اند که گمان می‌رود در آن زمان، محل کشت علوفه یا غلات بوده‌اند. شاهدان محلی چهار کنج را تخته‌های زر (کرت انگور) ذکر می‌کنند. این فضا سازی در چهار کنج مربع نقشی جذاب در باغ‌آرایی و کلیت انتظام هندسی باغ دارد و نمونه‌ای است از تعامل کاشت درختان مثمر و طراحی زیباشناختی در باغ ایرانی.

تخت مربع میانی که عمارت وسط (بیرونی یا عمارت حکومتی) در آنجاست، محل عناصر مهم منظرپردازی در باغ و مرکز ثقل همه اتفاقات جذاب باغ‌سازی بوده است. این تخت از بالا به پایین به یاری اختلاف سطح‌ها، شامل عناصری چون حوض رسوب‌گیر بیضی در بالادست، در محل تقاطع معابر مورب و خیابان باغ بوده که آب آن از زیر زمین تا محل ظهورش در زیر آلاچیق دوم جریان داشته و در طول محوری کوتاه، به حوض ستاره‌ای منتهی می‌شده است. جریان آب با حوض و فواره‌ها و پلکان‌هایی در عرض خیابان با آبشده‌هایی در وسطشان و محوطه آبگیر دایره‌ای شکل به نام دریاچه با جزیره میانش و حوض ستاره‌ای شکل داخل جزیره و حوض‌ها و جوی‌های پایین دست در ادامه خیابان، زیباترین بخش باغ بوده‌اند.

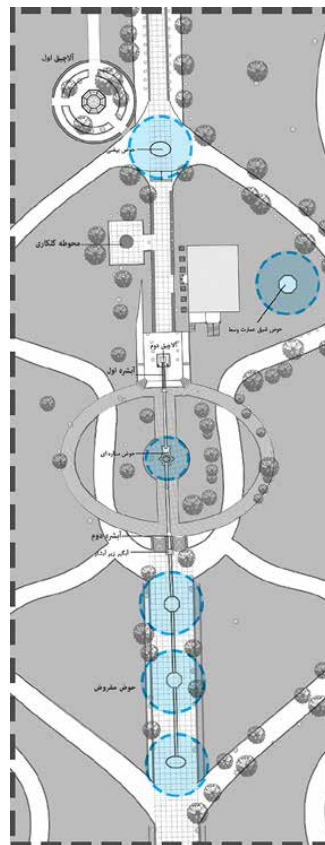
چهار مورد از حوض‌های باغ از جمله حوض ستاره‌ای وسط جزیره با آثار پلکان و آبشده دوم و حوض پایین آن در کاوش‌های میدانی به دست آمدند. از عکس‌ها و خاطرات برمی‌آید که باغ، آلاچیق‌های چوبی زیبایی با گیاهان رونده داشته است. جای دو آلاچیق، بنا بر داده‌های شفاهی و ردّ مبهمی در عکس هوایی ۱۳۴۵ در نقشه مشخص شده است.



تصویر ۶: بزرگ‌نمایی عناصر بخش مرکزی باغ، محور خیابان از محل شروع انشعابات جانبی، ردیف حوض‌ها و جوی آب. تفکیک مسیر پیاده (خاکستری) و سواره (سفید) در نقشه مشخص شده است.



تصویر ۸: نقشه تهیه‌شده از نظام هندسی معابر باغ‌نشاست.



تصویر ۷: بزرگ‌نمایی عناصر بخش مرکزی باغ. محور خیابان از محل شروع انشعابات منحنی و مورب، دارای ردیف حوض‌ها و جوی آب است. تفکیک مسیر پیاده (خاکستری) و سواره (سفید) در نقشه مشخص است.

مطالعه معماری ایران

دو فصلنامه معماری ایرانی
شماره ۱۴ - پاییز و زمستان ۹۷

۳۰

۲.۲. تبیین نظام عناصر زمین، آب و گیاه در باغ نشاط بر اساس یافته‌ها

۱.۲.۲. نظام زمین: شیب شمال شرقی - جنوب غربی زمین در باغ نشاط، در بعضی قسمت‌ها تندتر و در برخی ملایم‌تر است. این امر در تخت‌بندی باغ^{۱۹} و طراحی جزئیات و عناصری مانند پله و آبشهرها نقش داشته است. در معابر و حاشیه‌ها همچون بسیاری دیگر از باغ‌های ایرانی، آثار کف‌سازی یا جدول‌گذاری مشاهده نشد، گویی تثبیت و خوانایی معابر و مدار ردیف درختان و جوی‌های پیرامونی بوده است. از آنجا که باغ در بیش از ۴۰ سال گذشته، رها بوده است، بسیاری از عناصر محو شده و جزئیات نظام زمین در وضع موجود ناخواناست. برای بازیابی طرح باغ، پس از رجوع به عکس‌های هوایی قدیم و جدید و برداشته‌های میدانی و تحلیل و تطبیق داده‌ها و یافته‌ها، در نهایت نظام معابر و تخت‌های باغ و کرت‌بندی آن مشخص شد که نشان‌دهنده تنوعات فضایی و ترکیب نوآوری و سنت در طراحی عناصر و فضاهای باغ است.

همان گونه که در نقشه تحلیل هندسی (تصویر ۸) دیده می‌شود، طرح معابر منحنی باغ روی شبکه‌ای از مربع‌ها که هر واحد آن ۱۰۰ متر طول دارد، ترسیم شده است و کرت‌بندی باغ تا حدی تابع این نظام است. خیابان اصلی طبق نظام باغ‌سازی ایرانی، محوری مستقیم، با دو سر تعریف شده^{۲۰} مشتمل بر سردر جنوبی و عمارت و سردر شمالی با جوی‌های آب و ردیف درختان خزان‌ناپذیر در دو طرف است که تا نزدیکی تخت میانی، معبری سایه‌دار با گل‌کاری بوده، که ادامه آن در مرکز باغ، درگیر با انواع بازی‌های زمین و آب و گیاه و پیچ‌وخم‌های معابر و اختلاف سطح و پلکان‌ها، اما همچنان محور تقارن اجزای طرح بوده است.



تصویر ۹: برش بخش مرکزی باغ، حد فاصل آلاچیق دوم و حوض هشت‌ضلعی

مطالعات معماری ایران

دو فصلنامه معماری ایرانی
شماره ۱۴ - پاییز و زمستان ۹۷

۳۱

انتظام هندسی محورهای منحنی باغ، بر پایه زیرنقش شطرنجی، طرحی نو^{۲۱} و بیانی است از دقت و مهارت سازندگان باغ در پیاده کردن نقشه‌ای پیچیده در وسعت پانزده هکتار. این نوآوری، با توجه به زمانه ساخت و زندگی باغ، پرسش از امکان انواع دیگر نوآوری‌ها در نظام گیاه، آب، خاک و ابنیه را مطرح می‌کند؛ از جمله پرسش از نوع کف‌سازی مناسب برای درشکه و اتومبیل که به گواهی عکس‌ها در این باغ حرکت می‌کرده‌اند (تصویر ۲۰) و نیز مسیر تفکیک پیاده و سواره از وظایف این تحقیق است. چون اثری از پوشش تثبیت‌شده در معابر به دست نیامد، به نظر می‌رسد کف معابر باغ برای تسهیل عبور درشکه و اتومبیل با ریگ پوشیده بوده و حرکت پیاده و سواره چنان‌که در نقشه مشخص است، در بخش میانی که شاخص‌ترین محل استراحتگاهی و نظرگاهی باغ است، تفکیک می‌شده است. در تخت مربع مرکز باغ، انشعاب دو معبر منحنی و قرینه از خیابان و گردش آن به موازات محور دورانی حرکت پیاده به دور آب‌نمایی که به آن دریاچه می‌گفته‌اند، پیاده‌ها را در حرکتی به دور دریاچه و عبور از پله‌هایی در مسیر خیابان باغ، تا جلو ورودی ضلع غربی عمارت وسط و از آنجا تا انتهای باغ به سوی عمارت بالا هدایت می‌کرده و مسیری تفریحی را رغم می‌زده است (تصویر ۷). به گفته مطلعین، مسیر بیضی پیاده دور دریاچه را فلکه می‌نامیده‌اند. خیابان که در آن پیاده و سواره حرکت می‌کرده‌اند، در محدوده بین دو عمارت باغ که حدود یکصد و پنجاه متر فاصله دارند، با عناصر متعدد باغ‌سازی مانند محوطه مربعی غربی و حوض بیضی در محل انشعاب معابر و محوطه آلاچیق دوطبقه، با آب جاری در جوی‌های پای درختان و گل‌کاری در حاشیه‌ها خوش‌منظرترین معبر باغ بوده است.

۲.۲.۲. نظام آب

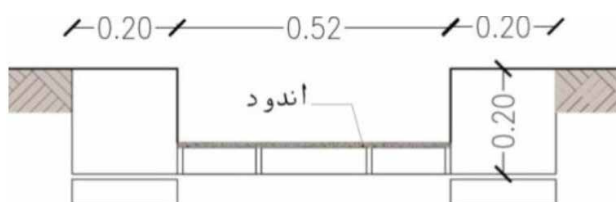
در باغ نشاط همچون هر باغ ایرانی، نظام آب هم‌زمان متأثر از دو مبحث آبیاری و زیباشناختی بوده است. در باغ ایرانی، نقش تعیین‌کننده آب چنان است که ابعاد فضاها با توجه به میزان آب و دسترسی به آن طراحی می‌شده.^{۳۳} ولی این محدودیت، مانع طراحی‌های هوشمندانه بازی با آب نبوده است. آب باغ نشاط از رودخانه و قنات از مجرای در جانب شمال شرقی وارد باغ می‌شده است. آب که در اصل می‌بایست برای آبیاری به‌سوی کرت‌ها برود، در طول مسیر در ساختاری طراحی‌شده در جوی‌هایی جاری در سطح و یا در تنبوشه‌های سفالین زیر زمین به نواحی مختلف باغ هدایت و در حوض‌ها و استخرها ذخیره می‌شده، حوض‌ها به کمک فواره‌ها و پاشویه‌ها نقشی منظرین یافته و در صورت‌های دل‌انگیز و زیبا خودنمایی می‌کرده‌اند. ترکیب همه این عناصر در سطح باغ، نظام زیباشناختی آب را پدید می‌آورده است که همچون هر باغ ایرانی دیگر صرفاً بصری نبوده، بلکه رطوبت ملایم و خنکی آب و انواع اصوات دل‌انگیز و رایحه‌ها هم‌زمان همه حواس را درگیر می‌کرده‌اند. باغ‌سازان ایرانی ترفندهایی برای هر نوع استفاده از آب به کار می‌برده‌اند. توصیفات این باغ و عکس‌های به‌جامانده نشان از مجموعه‌ای متنوع از بازی‌های نمایش آب دارد که ترکیبی از سنت و نوآوری هستند. متأسفانه بخش‌های مربوط به نظام آب، بیش از سایر بخش‌ها دچار آسیب و فرسایش شده و در وضع موجود اثری از آن آثار به‌جز گودالی که ردّ حوض شمالی است به‌جا نمانده است (تصویر ۱۴). اما با جست‌وجوی فراوان در محوطه و طرح پرسش‌ها و مصاحبه و رجوع به عکس‌ها و حفاری و گمانه‌زنی‌ها، در نهایت از آب‌نماها، فواره‌ها، آبشار و آبشیره‌ها، جوی‌ها، حوض و استخر و دریاچه که همه در ایجاد خنکی، رطوبت، صدا و منظر دل‌انگیز و انعکاس تصاویر و دوچندان کردن منظر باغ نقش داشته‌اند، آثاری به دست آمدند که بر اساس آن‌ها می‌توان نقشه باغ را تکمیل کرد.

۱.۲.۲.۲. جوی‌ها

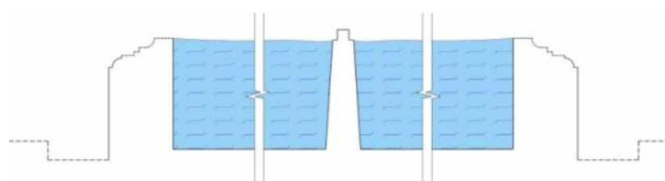
جوی‌های باغ نشاط ساخت آجری داشته‌اند. دو جداره جوی با ردیفی از آجر به‌شکل «خَرَنَد» یا هره‌چین بوده که در بیرون با لبه‌های آجری خودنمایی می‌کرده‌اند و کف‌سازی آجری با اندود ساروج داشته‌اند. این ساخت، تضمین‌کننده استحکام و ثبات و جلوه زیباتر جوی‌ها در سطح باغ بوده است. جوی‌هایی با عمق حدود ۱۵ سانتی‌متر و عرض داخلی حدود ۵۲ سانتی‌متر، ضمن کارایی‌شان در آبیاری عمق کم و عرض زیادشان نشانی است از وجه زینتی‌ای که داشته‌اند.

۲.۲.۲.۲. حوض‌ها

در فرایند پژوهش مشخص شد باغ نشاط دارای حداقل هفت حوض بوده که دو مورد از آن‌ها نزدیک به عمارت‌های باغ و بقیه در طول خیابان باغ مستقر بوده‌اند (تصویر ۷).



تصویر ۱۱: ترسیم جزئیات جوی‌های باغ



تصویر ۱۳: برش و جزئیات حوض سنگی در شرق عمارت میانی



تصویر ۱۰: ظاهر شدن جوی‌های آجری با پوشش ساروج در محوطه

مطالعه معماری ایران

دو فصلنامه معماری ایرانی
شماره ۱۴ - پاییز و زمستان ۹۷

۳۲



تصویر ۱۲: آب‌تنی در حوض شرقی (ابوالقاسم گنجی)

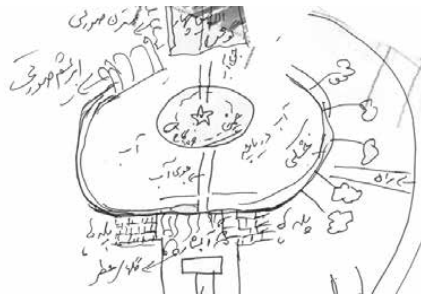
- حوض مقابل عمارت شمالی: گویا حوضی در نزدیکی عمارت شمالی بوده که کودکی از اهل اندرون به دنبال مرغابی درون آن رفته و مشرف به غرق شدن، نجات یافته است. از محل دقیق، هندسه، ابعاد و جنس جداره این حوض شواهدی در دست نیست و کسب اطلاعات مستلزم گمانه‌زنی است.

- حوض شرق عمارت وسط: این حوض امروزه از نظر پنهان‌است، اما آن‌گونه که ابوالقاسم‌خان گنجی از خاطرات نوجوانی‌اش یاد می‌کند، در نقطه‌ای آفتاب‌گیر و مصون از سایه درختان در شرق عمارت وسط قرار داشته و محل مناسبی برای آب‌تنی بوده است (تصویر ۱۲). در عکس، لبه حوض و فواره وسط حوض سنگی به نظر می‌رسند. آب از فواره به حوض وارد و از لبه‌های سنگی درون پاشویه سرریز و از آنجا به جوی‌هایی برای آبیاری راه داشته است. قد افراد در آب نشان می‌دهد که عمق حوض زیاد نبوده و زوایایی در عکس مشهود است که بیانگر شکل هشت‌ضلعی حوض است.

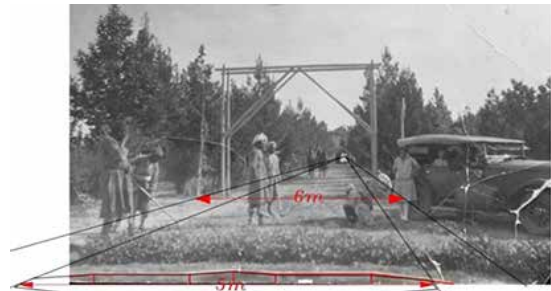
- حوض بیضی شمالی در محل تلاقی معابر

در تصاویر ۱۴ و نقشه‌های باغ مشخص است که در محل تقاطع خیابان باغ با معابر منحنی در بخش شمالی، حوضی بزرگ وجود داشته که به نظر می‌رسد بزرگ‌ترین آب‌نمای باغ و هم‌زمان مخزن و رسوب‌گیر بوده است. آب از پای دو ردیف درخت حاشیه خیابان داخل حوض می‌ریخته و پس از رسوب‌گیری، توسط تنبوشه‌های سفالی از زیر زمین به آب‌نماهای پایین‌دست، منتقل می‌شده است. در تصویر ۱۴، اتومبیلی در جلو و درشک‌های در دور دست و نقطه سفیدی که بازشوی در شمالی است، با شبیحی از عمارت بالا مشهودند.

این حوض مرکزی در بالای باغ و چشم‌اندازی اختصاصی برای عمارت بالا ایجاد می‌کرده است. حکایت‌هایی از غرق شدن افراد در آن، گویای عمق زیادش است. نوشین گنجی آن را بیضی توصیف کرده است. دقت در عکس‌ها (تصویر ۱۴)، گویای لبه‌های به‌شکل هشت‌ضلعی نامنتظم با دو لچکی در بالا و پایین است که مخزن بیضی شکل را در بر می‌گرفته و گویا اندود ساروج داشته است (ابوالقاسم گنجی).



تصویر ۱۵: کروکی بخش مرکزی باغ (نوشین گنجی)



تصویر ۱۴: وضعیت اصلی حوض با حاشیه‌ای از گیاهان فیچی خورده و اتومبیلی در کنار معبر. در پرسپکتیو خیابان درشک‌های و شبیح عمارت بالا دیده می‌شوند (اداره میراث‌فرهنگی شهرستان فیروزه)



تصویر ۱۷: پلکان و آبشوره دوم و حوض پایین‌دست دریاچه. سمت راست کمال‌الملک و سالار معتمد و پشت‌سرشان حاشیه‌های گل‌کاری مشخص هستند (خانواده گنجی)



تصویر ۱۶: ظاهر شدن حوض ستاره‌ای در مرکز تختگاه باغ، پس از کاوش

- دریاچه و جزیره: در خانواده گنجی، صحبت از وجود دریاچه و جزیره‌ای در این باغ است، اما آثار آن‌ها از میان رفته است. بررسی‌های محلی و کروکی و یادداشت‌های خانم گنجی این احتمال را ایجاد می‌کند که محوطه داخل فلکه‌ای که پیش‌تر ذکر آن رفت، جای دریاچه بوده که جزیره مدور کوچکی با حوضی ستاره‌ای شکل داشته است. این محوطه مدور مرکزی را که محل مکث و نشستن بوده، به اصطلاح تختگاه باغ می‌نامیم.

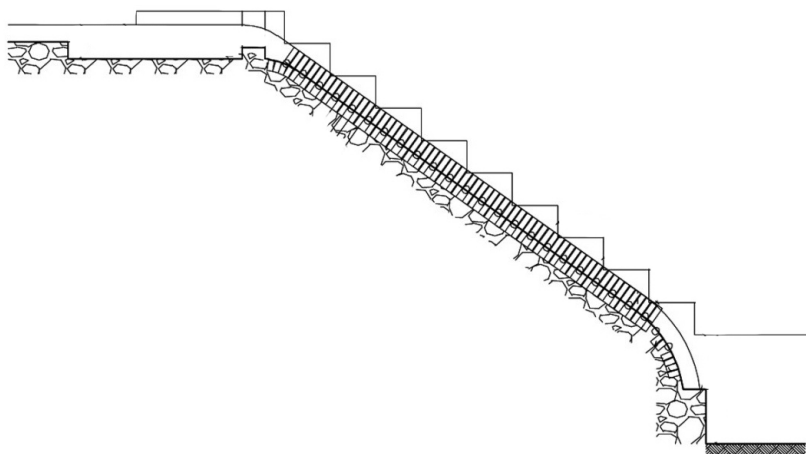
- حوض ستاره‌ای مرکز جزیره: تنها توصیف به‌جامانده، همراه با کروکی تصویر ۱۵، از نوشین گنجی است: «اطراف این جزیره را کاج‌های خمره‌ای بسیار زیبا محصور کرده بود و درست وسط جزیره، حوضی به شکل ستاره قرار داشت که آب از آبشار [آبشره] که فرومی‌ریخت جویبار کوچکی از لای سبزه‌ها آب را به حوض می‌رساند» (گنجی ۱۳۸۶، ۱۷۶-۱۷۸).

در آغاز تحقیق، عدم هر گونه سند تصویری از این ناحیه، ابهاماتی ایجاد کرد که تنها راه رفع آن، گمانه‌زنی بود. پس از کاوش، طرح ستاره‌ای شش‌پر با حوضچه‌ای استوانی در میانه آن به دست آمد. به‌رغم آجری بودن عمده آب‌نماهای باغ، لبه این حوض از سنگ تراش است. عمق حوضچه داخل آن ۵۰ و شعاعش ۶۵ سانتی‌متر و پاشویه‌ای به عمق ۱۲ و عرض ۲۰ سانتی‌متر به دور حوضچه وجود داشته است. نظام گردش آب در این محل صورت خاصی داشته است؛ از یک سو، آب جاری در جوی خیابان باغ پیش از رسیدن به حوض ستاره‌ای، پس از برخورد با یک سرعت‌گیر پخش شده و سپس از دو نقطه در طرفین، به پاشویه حوض ستاره‌ای وارد و از سمت دیگر خارج می‌شده است. از سوی دیگر آب جاری در تنبوشه سفالی از زیر خیابان می‌گذشته و در مرکز حوض توسط یک فواره ظاهر می‌شده و به نظر می‌رسد سرریز حوض ستاره‌ای به پاشویه ریخته و از آن به طرف پایین خارج می‌شده است.

- حوض هشت‌ضلعی و آبشره دوم، پایین دست تختگاه: این حوض احتمالاً اولین حوض از سلسله حوض‌ها در امتداد پایین تختگاه مرکزی در خیابان باغ باشد. یکی از اسناد تصویری مهم به‌جامانده از باغ نشاط، عکس تصویر ۱۷ است که کمال‌الملک و سالار معتمد را همراه دو نفر دیگر در مقابل حوضی هشت‌ضلعی نشان می‌دهد. آن‌گونه که در عکس دیده می‌شود، آب پس از غلتیدن از آبشره به این حوض وارد و از سمت دیگر از طریق جویی با جداره آجری، خارج می‌شده است. بر اساس شواهد موجود و مصاحبه با شاهدان، به نظر می‌رسد در طول خیابان باغ تا پیش از تقاطع با مسیر منحنی اتومبیل‌رو، چند حوض دیگر نیز بوده‌اند که اکنون اثری از آن‌ها نیست. بنا بر گفته خانم شهین گنجی دریاچه و حوض‌های متعدد باغ، زمانی به علت شیوع مالاریا خشکانده شده‌اند (مصاحبه تابستان ۱۳۹۶). پس از ردیف حوض‌های مذکور، جریان آب از مرکز به دو جانب خیابان منتقل می‌شده و تا ورودی جنوبی باغ، در جوی‌هایی در پای درختان حاشیه روان بوده است.



تصویر ۱۸: قلوه‌سنگ‌های کارشده در کف آبشره‌ها (اداره میراث‌فرهنگی شهر فیروزه)



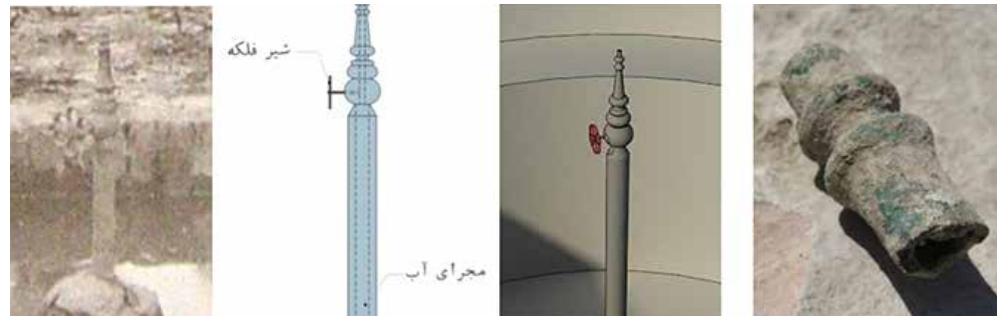
تصویر ۱۹: برش آبشره و پله‌ها

- **آبشیره‌ها:** به‌رغم شیب ملایم زمین باغ نشاط، معماران باغ به‌کمک دست‌کاری، موفق شده‌اند اختلاف سطحی مصنوعی در محل اتصال خیابان باغ با تختگاه مرکزی (محل دریاچه و جزیره) برقرار کنند که امکان ساخت آبشیره در این مکان را ایجاد کرده است.

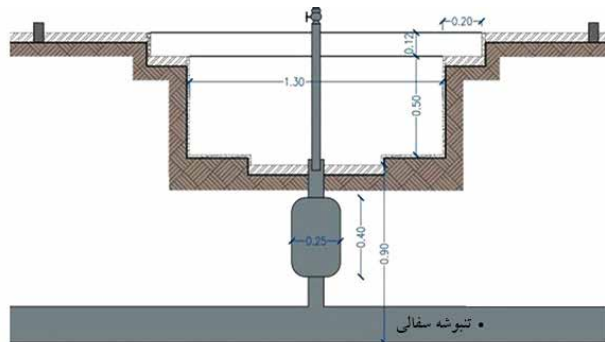
معمولاً معماران ایرانی در کف آبشیره‌ها برای بازی با آب و ایجاد صدا و موج و پخش آب به‌صورت پودر به‌قصد رطوبت‌زایی، بافتی ناهموار ایجاد می‌کرده‌اند. مانند تراش سینه‌کبکی در آبشیره‌های سنگی، اما در اینجا معماران به روشی متفاوت، قله‌سنگ‌هایی هم‌اندازه را با نظمی خاص در کف آجری کار گذاشته بودند که همان کارکرد را داشته است. «از وسط آلاچیق راست گوشه، آبی زلال همانند اشک چشم از جوی پهنی که کاشی‌کاری آبی فیروزه‌ای شده بود رد می‌شد و به آبشار [آبشیره] می‌خورد. آبشار [آبشیره] زیبا که در کنارش گل‌های معطر کاشته بودند، آب را پودر می‌کرد و شاید تا ده متر می‌پراند» (گنجی ۱۳۸۶، ۱۷۶-۱۷۸). تصویر ۱۸ بقایای آبشیره را که در دههٔ اخیر بر اثر بی‌مبالاتی از میان رفته، با جزئیات معماری‌اش نشان می‌دهد. در این ناحیه، گمانه‌زنی انجام شد که متأسفانه به‌جز زیرسازی آبشیره‌ها با سنگ لاشه، اثری به دست نیامد.

۳.۲.۲.۲. فواره‌ها

جریان آب در باغ نشاط به دو شکل نمایان و زیرسطحی بوده، به این ترتیب که تنبوشه‌ای سفالی، آب را در زیر زمین به جریان می‌انداخته و با تعبیهٔ خروجی‌هایی در تنبوشه، آب پس از ورود به مخزنی کوزه‌مانند، وارد مجرای فواره شده و از مرکز حوض‌ها با ارتفاع فوران می‌کرده است. برخلاف غالب باغ‌های ایرانی که فواره‌ها عمدتاً از سنگ تراش هستند، این باغ از معدود نمونه‌ها در استفاده از دو نوع فوارهٔ سنگی و فلزی است. در گمانه‌زنی برای حوض ستاره‌ای، سرفواره‌ای فلزی به طول ۵ سانتی‌متر و قطر داخلی ۸ میلی‌متر پیدا شد که مشابه فوارهٔ آب‌نمای هشت‌ضلعی (تصویر ۲۰، عکس چپ)، در پایین دست آبشار دوم بود. جالب اینکه شیرفلکه‌ای در سر فواره، برای تنظیم ارتفاع جهش آب وجود دارد.



تصاویر ۲۰: جزئیات فواره‌های فلزی باغ بر اساس عکس قدیمی و کاوش در حوض ستاره‌ای



تصویر ۲۲: برش حوض ستاره‌ای که در آن، طرز کار فواره‌های باغ مشخص شده است.



تصویر ۲۱: درختان کاج ایرانی در حاشیهٔ مسیرهای منحنی باغ

۳.۲.۲. نظام گیاه

الگوی کاشت در باغ نشاط را از آنجا که سال‌هاست باغ خشک شده، نمی‌توان به‌دقت روشن کرد. اکنون به‌جز بخشی از درختان کهن سال حاشیة مسیرهای اصلی از گونه کاج و سرو و تعدادی درختان پسته در شرق، سایر قسمت‌ها کاملاً خشک‌اند. علت آسیب شدیدتر درختان در نیمه غربی باغ به گفته افراد مطلع، سنگلاخ بودن خاک و عدم حفظ آب و رطوبت بوده است. کل باغ در سال‌های پیش از رها شدن، بنا بر وصیت سالار سرسبز و فعال باقی بوده و پسران بانی در حفظ باغ کوشا بوده‌اند.

پسر بزرگ سالار معتمد به نام اقبال گنجی، در برلین پیش از جنگ جهانی دوم، در فلاح و باغداری تحصیل کرده و پس از بازگشت به ایران و فوت پدر، در نیشابور اقامت گزیده و سال‌هایی در باغ نشاط مقیم بوده و در آنجا به روش‌های مدرن به پرورش، پیوندزنی و اصلاح درختان میوه اشتغال داشته است. پسر دوم، مدیریت کشاورزی در منطقه و باغ را به عهده داشته و چند سالی در باغ مقیم بوده است. این خاندان در زمان سالار با روسیه ارتباط تجاری^{۲۳} و بعد نیز با اروپا مراد داشته‌اند. گفته می‌شود بذر برخی گل‌ها و گیاهان را از خارج به این باغ آورده‌اند. بنابراین وجود سروهای نقره‌ای^{۲۴} در باغ، که امروزه تعدادی از آن‌ها باقی است، عجیب نیست. داده‌های شفاهی حاکی است که گیاهان قیچی‌خور در جداره خیابان و به‌خصوص در محل فلکه تختگاه باغ وجود داشته‌اند، شبیه شمشاد به نام بیدفرنگی و نیز از درختچه‌ها و گل‌های غیربومی چون تمشک یا گل رز یاد می‌شود. اما تخته‌های باغ به‌صورت سنتی شامل انواع درختان میوه از جمله انگور، انجیر، زردآلو، هلو، گیلاس، توت و پسته و... بوده‌اند. در قسمت شمال شرقی باغ، تخته‌ای جداگانه به کشت انواع سبزی و صیفی اختصاص داشته است (خاکساری ۱۳۸۴، ۱۱۵). زردآلو محصول عمده باغ و جنبه تجاری داشته که در محل به برگه تبدیل و به تجار شاهرودی برای صادرات فروخته می‌شده است (ابولقاسم گنجی زمستان ۱۳۹۵). بنا بر خاطرات، در این باغ گلاب‌گیری و عرق‌گیری از گیاهان دارویی برقرار بوده است. احتمالاً گیاهانی چون گل محمدی، گل زرد، نعنای، کاکوتی و آویشن را پرورش می‌داده‌اند. ابریشم‌کشی که در نیشابور پیشینه داشته (گرایلی ۱۳۵۷، ۲۸۸) توسط سالار در این باغ احیا شده و از یک خانواده روس تبار ساکن در باغ یاد می‌شود که مسئول امور ابریشم‌کشی بوده‌اند.^{۲۵} گویا «باغ توتی» منضم به باغ، توتستانی برای تولید پیله ابریشم بوده است. گویا یک سرباغیان و تعداد زیادی باغبان به امور باغداری و گل‌کاری می‌رسیده‌اند. به گواهی عکس‌ها، در گوشه کنار باغ حاشیه‌های گل‌کاری وجود داشته‌اند. در جمع می‌توان گفت باغ نشاط از تنوع بالایی به‌لحاظ گونه‌های گیاهی و تولیدات وابسته برخوردار بوده است که به‌صورت زیر دسته‌بندی می‌شوند:

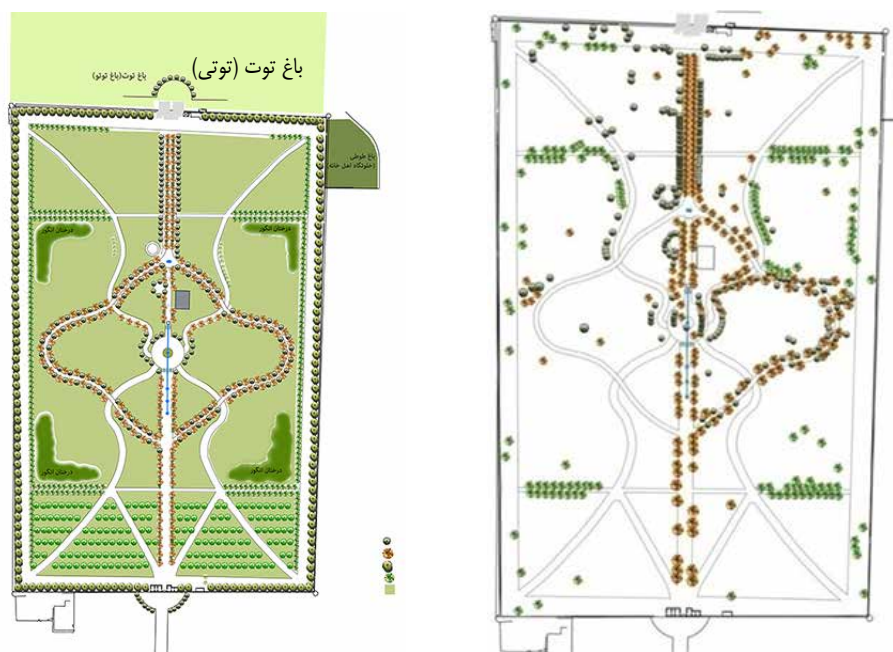
- درختان مشمر: انواع درختان میوه بومی در باغ به عمل می‌آمده؛ محصول عمده زردآلو بوده که برای فروش کلی عرضه می‌شده است. از درختچه‌های غیربومی تمشک را ذکر کرده‌اند.

- گل‌کاری: مجاور عمارت‌های باغ و نیز حاشیة خیابان و طرفین جوی‌های آب‌میان و دور حوض بیضی بالایی، انواع گل‌های سنتی چون یاس و نسترن و برخی گل‌های وارداتی وجود داشته و فضاهایی نیز به‌صورت «چمن گل» در باغ طرح شده بوده. جزیره وسط دریاچه گل‌کاری و در اطراف آلاچیق‌ها گل‌های رونده و حاشیة مسیرهای اصلی بوته‌هایی قیچی‌خور شبیه شمشاد (بید فرنگی) داشته‌اند. بیدفرنگی‌ها دیواره‌هایی با عرض و ارتفاع تقریبی ۶۰ در ۹۰ سانتی‌متر را شکل می‌داده‌اند و شمشادهای پاکوتاه قیچی‌خورده حد بعضی گل‌کاری‌ها را مشخص می‌کرده‌اند (تصویر ۱۴).

- درختان غیرمشمر: از ویژگی‌های اصلی باغ ایرانی، کاشت ردیف‌های منظم درختان بزرگ مقیاس و سایه‌دار، نظیر چنار، سرو و کاج در حاشیة مسیرهای اصلی است. در باغ نشاط با پیروی از همین الگو در حاشیة خیابان و معابر، به فواصل حدود ۳ متر، درختان کاج و سرو نقره‌ای و در پیرامون باغ، کنار حصار، درختان سپیدار، اشن^{۲۶} و چنار، برای جلوگیری از ورود طوفان و خاک به باغ و ایجاد یک خرداقلیم مطبوع کاشته شده بودند. از دیگر گونه‌های غیرمشمر این باغ، می‌توان به درختان زینتی ابریشم، بید مجنون و ارغوان اشاره کرد (مصاحبه‌ها). خانم گنجی در توصیفاتش از کاج خمره‌ای هم یاد می‌کند.

– **سبزی و صیفی جات:** همچون سایر باغ‌ها، در کرت‌های آفتاب‌گیر سبزی و صیفی برای مصرف روزانه و دارویی کشت می‌شده‌اند.

– **گندم و غلات:** کشت غلات متأخر و مربوط به زمان افول باغ و محض استفاده از زمین و آب برای بهره‌ر کشاورزی وارثان باغ بوده است. در عکس‌های هوایی سال‌های ۱۳۳۵ و ۱۳۴۵، مشاهده می‌شود که محدوده‌ی میانی باغ، مربعی به ابعاد ۳۰۰ در ۳۰۰ متر، عاری از پوشش درخت است (تصویر ۴). گزینه‌ی محتمل برای این وضع، کاشت غلات یا علوفه به صورت مقطعی است.



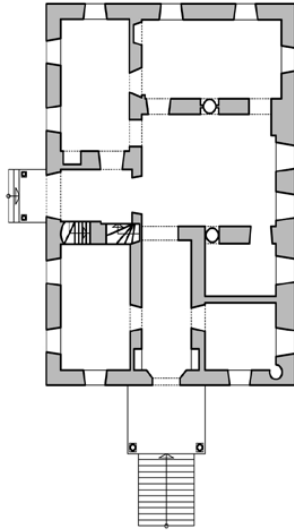
تصویر ۲۳: پراکنندگی درختان، کاج، سرو و پسته در حاشیه‌ی معابر باغ
تصویر ۲۴: نظم گیاه در باغ نشاط باغ. گوشه‌ی راست بالا باغ توتی است.

۴.۲.۲. نظام ابنیه

ابنیه دو عمارت باغ نشاط یکی در انتهای شمالی و یکی در میانه باغ هستند.

عمارت شمالی یا عمارت بالا قدیمی‌تر و ابتدا عمارت اصلی باغ بوده است؛ نیمی از آن، از دیوار باغ بیرون نشسته (نقشه ۲۷، امتداد دیوار باغ و جای عمارت را نشان می‌دهد) و مهتابی سراسری و پنجره‌هایی رو به بیرون باغ داشته است. گویا در بیرون باغ، به‌جز جلوخان ورودی محوطه‌ای منضم به باغ مختص این عمارت موجود بوده، اما در عکس‌های هوایی، اثری از آن نیست. سبک معماری بنا، قاجاری و در جنوب یک مهتابی به صورت بالکنی مسقف رو به باغ و چشم‌انداز خیابان داشته است. اکنون بنا، آواربرداری و نقشه‌ی آن تا حدی معلوم شده است.

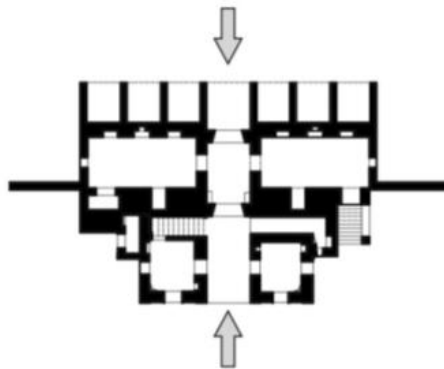
عمارت بالا دو طبقه و بر فراز ورودی شمالی در منتهی‌الیه خیابان باغ از یک سو مشرف به منظر باغ در راستای خیابان است و از سوی دیگر رو به طبیعت (دشت و کوهستان) بیرون دارد. چنین طرحی یادآور عمارت‌های سردر در باغ‌های ایرانی است. با این تفاوت که این عمارت مسکونی و در نتیجه حجمی کم‌ایش بسته داشته است. در دو سوی آن و عمدتاً در سمت شرقی، چسبیده به دیوار باغ خرابه‌هایی از بناهای خشت‌وگلی موجود و جای حمام و آب‌انبار و اصطبل در آن‌ها تا حدی قابل حدس‌زدن است.



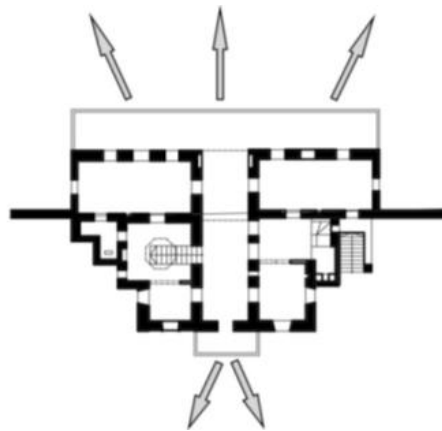
تصویر ۲۶: نقشه طبق همکف عمارت وسط (اداره میراث شهر فیروزه)



تصویر ۲۵: چپ، سردر غربی و راست، سردر جنوبی عمارت وسط (اداره میراث شهر فیروزه و خانواده گنجی)



تصویر ۲۸: پلان همکف عمارت بالا و دالان عبوری همکف. گسترش بنا خطی و نیمی از آن از حد دیوار باغ بیرون زده است.

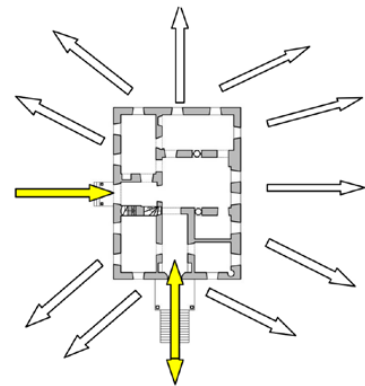
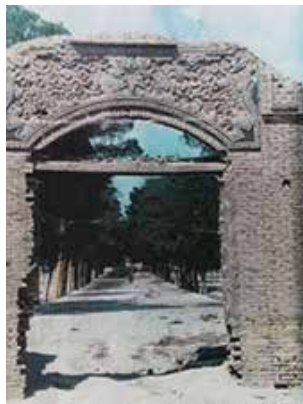


تصویر ۲۷: پلان طبقه دوم عمارت بالا و نحوه اشرف آن به باغ و به منظر بیرون

عمارت میانی بعداً ساخته می‌شود و به عمارت وسط مشهور بوده؛ به لحاظ سبکی از نوع بناهای دوره پهلوی اول است که در خراسان شمالی متأثر از معماری روسیه بوده‌اند. این بنا، به‌عنوان بیرونی و عمارت حکومتی (خاکساری ۱۳۸۴، ۱۱۵) ساخته می‌شود و عمارت بالا به اندرون اختصاص پیدا می‌کند. برخلاف کوشک‌های ایرانی، عمارت وسط، در مرکز هندسی باغ جای نگرفته، بلکه در شرق خیابان باغ چنان واپس نشسته که منظر و دید عمارت بالا را خدشه‌دار نکند، عناصر نظرگاهی کوشک ایرانی را ندارد و عمارتی در خود بسته و قابل زندگی در چهار فصل است. بخاری‌های دیواری دوطرفه هیزمسوز و پنجره‌های دوقابه^{۳۷} برگرفته از معماری روسی است. اتاق‌ها در مجموع به چهار سوی باغ باز می‌شدند (تصویر ۲۹). نظرگاهی در حد یک مهتابی مسقف با دو ستون و سنتوری، در انتهای پلکان مونومان탈 ورودی در وسط جبهه جنوبی رو به باغ داشته که سقف آن ریخته است (تصویر ۲۵). پلان و کارکرد اتاق‌ها

با الگوی غربی، شامل مهمان‌خانه، ناهارخوری، آبدارخانه و اتاق‌های خواب است. در کنار راهرو ورودی فرعی، راه‌پله‌ای از داخل جز دیوار به زیر زمین که قسمت خدماتی و آشپزخانه بوده می‌رسد، ورودی غربی نیز با یک مهتابی با سقف نیم‌دایره و دو ستون و فقط چند پله، مشرف به خیابان باغ بوده است (تصویر ۲۵). این ورودی، بنا را از طریق خیابان با عمارت بالا و ورودی‌های شمالی و جنوبی باغ، مرتبط می‌کرده است. در دو ضلع جنوبی و شمالی باغ، ردیفی از بناهای خدماتی بوده‌اند که اکنون ویرانه‌اند (تصویر ۵). در دو طرف سردر جنوبی نیز بیوتاتی بوده که به‌علت نامشخص بودنشان، خارج از بحث این پژوهش است.

سردر ورودی: ورودی اصلی در انتهای جنوبی خیابان باغ و متشکل از سردری احتمالاً به ارتفاع حدود ۶/۵۰ متر بوده که فروریخته در تصویر ۳۰، سمت چپ یک سردر با آجرتراش و تزیینات قابل توجه مشاهده می‌شود که معماری و مصالح آن با زمان ساخت این باغ تناسب دارد و احتمال می‌رود که سردر باغ نشاط باشد. در عکس‌های قدیمی‌تر از داخل باغ، نشان از بیوتاتی در دو طرف این ورودی هست که اکنون از بین رفته‌اند. به نظر می‌رسد این ابنیه در دو طرف سردر (اخیراً در حال بازسازی‌اند) به‌صورت ردیفی، خانه باغبان‌ها، انبار و درشکه‌خانه، گاراژ اتوموبیل و محل نگهداری سگ‌های تازی شکاری (ابوالقاسم‌گنجی) بوده‌اند که دالانی را در قسمت ورودی تشکیل می‌داده‌اند، اما مشخص نیست که این دالان مسقف بوده باشد.^{۲۸}



تصویر ۳۰: وضع امروز و دیروز سردر جنوبی باغ (نگارندگان و میراث شهر فیروزه)

تصویر ۲۹: نقشه طبقه اصلی عمارت وسط و نحوه اشرف آن به همه جهت و ورودی‌های اصلی و فرعی آن

آلاچیق‌ها: در باغ‌های ایرانی شاهد انواع نظرگاه هستیم؛ شامل ابنیه‌ای با مصالح سنگین همچون کوشک‌ها و بعضی بناهای سبک، موقتی و قابل جابه‌جایی در حد خیمه‌ها بوده‌اند. در برخی ادوار، شاهد سازه‌های چوبی مستقل و ثابت به‌صورت آلاچیق و یا سایبانی بر فراز کوشکی مطبق هستیم که نظرگاهی دلپذیر را سامان می‌داده‌اند.^{۲۹} در باغ نشاط نیاز به نظرگاه، محرک ساخت آلاچیق‌هایی برای استفاده ساکنان و مهمانان بوده است که از عناصر ویژه معماری این باغ‌اند.

آلاچیق اصلی دوطبقه و در منتهی‌الیه شمالی در غرب محل تقاطع معابر قرار داشته که عکس‌های گویای زیبایی و ظرافت چشمگیر آن است. نوشین گنجی در کتابش این آلاچیق را با شیروانی قرمز یاد کرده که آن را کلاه قرمزی می‌نامیده‌اند؛ گویا بدنه خراطی شده‌اش آبی بوده و رنگی بودن زیبایی خاصی به آن می‌بخشیده است. این آلاچیق به‌کلی از میان رفته، اما وجود تصاویری با وضوح نسبتاً مناسب، زمینه بازسازی مدل دقیقش را فراهم ساخته است. آلاچیق دیگر مربع‌مستطیل بوده و در بالادست آبشار اول قرار داشته و چنین توصیف شده است:



تصویر ۳۲: مدل بازسازی شده آلاچیق باغ



تصویر ۳۱: آلاچیق دوطبقه باغ (میراث شهر فیروزه)

«این آلاچیق از زیبایی، بی نظیر بود. یک الاچیق راست گوشه با سقف و دیوارهای مشبک به رنگ آبی، گل‌های نسترن صورتی و یاس‌های چنپا، تا سقف و دیوارهای آن را پوشانده بود. از وسط آلاچیق، آبی زلال همانند اشک چشم از جوی پهنی که کاشی کاری آبی فیروزه‌ای شده بود، رد می‌شد و به آبشار [آبشره] می‌خورد. این آلاچیق خیلی به ساختمان وسطی نزدیک بود. روی جوی کاشی آبی، میز چوبی اعلا و زیبایی قرار داشت و دو طرف آلاچیق دو سکوی سیمانی^{۳۰} ساخته شده بود که به راحتی دوازده نفر می‌توانستند مقابل هم بنشینند و حرف بزنند و تخته‌نرد بازی کنند، شطرنج بازی کنند حتی نهار [ناهار] و شام و صبحانه بخورند» (گنجی ۱۳۸۶، ۱۷۶-۱۷۸). ابوالقاسم گنجی و شهین گنجی هم وصف مشابهی برای آلاچیقی چهارگوش با دیوارهای مشبک چوبی بالای آبشار [آبشره] اول که جوی آبی از زیر میز آن به طرف آبشره می‌رفته است، یاد می‌کنند.^{۳۱}

پله‌های باغ: در تشریح آبشره‌ها بیان شد که باغ نشاط دارای دو اختلاف سطح دست‌ساخت در امتداد خیابان اصلی بوده است.

اولی، کمی پایین‌تر از عمارت میانی با اختلاف ارتفاعی حدود ۲ متر با آبشره‌ای در میانه‌اش، که از ساختار آن هیچ سند تصویری به دست نیامده، اما کاوش‌ها در محل، طرحی غیرمنتظره را ظاهر کرده است. همان‌گونه که در عکس و کروکی زیر دیده می‌شود، طرفین آبشره فاقد پله است و به نظر می‌رسد به شکل باغچه‌ای شیب‌دار و گل‌کاری شده در امتداد خیابان اصلی بوده است. پله‌ها در دو زاویه طرفین خاکریز تعبیه شده و در کل حجمی به صورت هرم ناقص بستر آلاچیق دوم بوده است (تصاویر ۳۵ و ۳۶). اختلاف سطح دوم، در پایین دست تختگاه دایره‌ای شکل باغ، با ارتفاعی حدود ۲/۷ متر قرار داشته که وجود دو عکس ارزشمند (۳۳ و ۱۷)، و بقایای به دست آمده در کاوش‌ها (تصویر ۳۴)، وضعیت را به خوبی آشکار ساخت به طوری که زمینه مرمت کامل فراهم شد. از نکات جالب، انحنا پله‌ها در اینجاست که در عکس‌ها قابل تشخیص نبود و تنها پس از خاک‌برداری مشخص شد.

۳. زندگی در باغ نشاط

داستان زندگی در باغ نشاط مقوله‌ای است که در این مقال نمی‌گنجد، اما تفسیر تاریخی باغ، طرح آن و معماری ابنیه‌اش که صورت‌هایی از نوگرایی‌های زمانه را بر ما عرضه کردند، مستلزم شرح پدیده‌هایی است که نحوه زندگی ترکیبی سنتی و متجدد را در باغ نشاط عیان می‌سازند. تجهیزات باغ و ساختمان‌هایش، تا جایی که از منابع استخراج شده‌اند، روشنگر مطلب هستند: بنا بر گفته‌ها و عکس‌ها علاوه بر روش زندگی، طرح باغ و معماری ابنیه‌اش و نیز مبلمان و اثاثیه بناها ترکیبی از سنت و تجدد بوده‌اند. عمارت بالا (اندرونی) به سبک سنتی مفروش بوده، با بخاری منقلی دیواری و کرسی برای سکونت زمستانی. اما عمارت وسط (بیرون) مکانی تشریفاتی با نقشه‌ای غیربومی، به



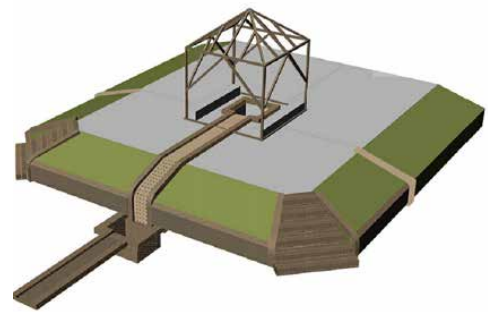
تصویر ۳۴: ظاهر شدن پلکان دوم (جنوبی) پس از کاوش



تصویر ۳۳: پلکان دوم (جنوبی) باغ، در زمان سلامت



تصویر ۳۶: ظاهر شدن پلکان اول (شمالی) باغ، و بستر آلاچیق مربع، پس از کاوش



تصویر ۳۵: بازنمایی تختگاه و آلاچیق دوم و پلکان‌های آن

سبک غربی مبله شده و دارای سالن مهمان‌خانه با پیانویی در آن و اتاق ناهارخوری با میز و صندلی و چراغدان‌های روسی و آبدارخانه (شربت‌خانه قاجاری) و پیشخدمت مخصوص بوده است. بخاری‌های دوطرفه روسی همیزمسوز (درون دیوارها) و توالتی در گوشه راهرو ورودی (امری غیرمتعارف در سنت ایرانی) و یک روشویی قابل حمل چوبی با کاسه چینی در راهرو وجود داشته است. اتاقی برای نگهداری ادوات موسیقی ایرانی در زیرزمین موجود بوده چون باغ پذیرای اهل ادب و هنر بوده است. گویا باغ علاوه بر حمام سنتی، حمام وان هم داشته و جزء تجهیزات آشپزخانه، علاوه بر تنور نانوايي، یک «فر» شیرینی‌پزی ساخته شده از خشت و گل و چدن و سفال هم موجود بوده است. برخی از نوگرایی‌ها شاید ابتکار پسران از فرهنگ برگشته سالار و برخی شاید به تبع آداب زندگی همسر سالار^{۳۳} و یا ابتکار شخص وی بوده‌اند. سالار خریدار اثاثیه روسی و طرف معامله با آرامنه ایرانی و روسی بوده است. وی کارخانه پنبه‌پاک‌کنی از روسیه همراه با تکنسینی وارد کرده که هم او برای باغ موتور تولید برق می‌سازد - در زمانی که شهر نیشابور برق نداشته است - ضمن اینکه کارگاه ابریشم‌کشی هم در باغ دایر بوده است. آلاچیق‌های چوبی شکل باغ کمابیش از صورت‌های فرنگی اقتباس شده بودند؛ آلاچیق بزرگ یادآور گوشک‌های مطبق مشرف به منظر وسیع‌تر از باغ مستقر در خارج از محور باغ بوده است. هنگام تعدد مهمانان، استراحت درون چادر در باغ، از سنت‌های جاری در باغ ایرانی برقرار بوده است. این‌ها نشانه‌هایی از نوع زندگی در باغ نشاط نیشابور، متأثر از دوره ظهور پدیده‌های نو در بستر سنت در ایران هستند.

۴. جمع‌بندی (مرور و تفسیر اجمالی یافته‌ها)

در مجموع می‌توان گفت با روش تفسیری تاریخی و تکیه بر تاریخ شفاهی و تحقیق و عملیات میدانی توانستیم عناصر و جزئیات باغ‌سازی و طرح باغ نشاط را به‌مثابه «یک پدیده تاریخی پیچیده» یعنی «باغ ایرانی دوران گذار» بازبایی کنیم. قطعاً مرور و تحلیل بستر (CONTEXT) این باغ، همراه با تفسیر طرح در تشکیل روایت طرح باغ نشاط مؤثر است: باغ نشاط در دوران تجددگرایی‌ها، ارتباطها با خارج از کشور و نوآوری‌های اواخر قاجار، اوایل پهلوی و زمانی که اربابان علاوه بر دغدغه آب و زمین، در تجارت و صنعت و دادوستد با خارج از کشور نیز دست داشتند و در شرایطی که جنگ جهانی اول و قحطی بزرگ ایران رخ داد، احداث می‌شود. و چنان‌که در متن مقاله اشاره شد، یک دغدغه بانی، رسیدگی به درماندگان بوده است، او دست‌به‌کار ساختن باغی می‌شود تا هم ملکی را آباد کند و هم جماعتی را از قحطی برهاند.

مکان‌یابی باغ در جلگه‌ای حاصلخیز، عملی است در جهت از قوه به فعل درآوردن امکانات آبادانی سرزمین، اما نزدیکی باغ به دو مسیر مواصلاتی مهم مشهد به تهران، و نیشابور به قوچان و عشق‌آباد روسیه، نشان آگاهی بانی از محیط و جغرافیا در رابطه با زندگی و معیشت اوست که بر پایه کشاورزی و تجارت با روسیه بوده است. دو ورودی اصلی در شمال و جنوب باغ، امکان دسترسی به این دو مسیر را مهیا می‌کرده و برج‌های باغ نیز برای حفظ امنیت بوده‌اند؛ زیرا در زمانی که کوهستان‌های منطقه، جایگاه یاغیان بوده،^{۳۳} باغ نشاط، باغی اربابی‌حکومتی در یک‌منزلی شهر و نزدیک به جاده، غالباً از سوی سالار در مقام حاکم و والی، پذیرای رجالی بوده که از تهران عازم مشهد بوده‌اند. حصار باغ علاوه بر امنیت، عنصری مرسوم در باغ‌سازی ایرانی است که وجه حفاظت اقلیمی دارد. در مکان‌یابی باغ، نسبت معنادار آن با روستا، کشاورزی و قنات‌های منطقه، نشان سنت ریشه‌دار باغ‌سازی‌های خارج از شهر، با هدف آبادی سرزمین و توسعه کشاورزی توسط مالکان، خوانین یا حاکمان ایرانی است. در مرحله مکان‌یابی، روایت باغ نشاط منطبق بر سنت دیرینه باغ ایرانی است. ساختن باغ در دوران قحطی در نظر اول امر اقتصادی مخاطره‌آمیزی به نظر می‌آید، اما نشان از آینده‌نگری دارد.

درباره طرح باغ، بستر تاریخی دوران گذار، زمینه را برای نوآوری‌هایی فراهم کرده است: طرح باغ در نخستین مواجهه، بدیع و نو است. اما پس از تحقیق و تأمل مشخص می‌شود که باغ نشاط فضایی مرکب از نوآوری‌ها در هم‌سازی با اصول بنیادین باغ ایرانی است. کلیت طرح مستطیلی است با ساختاری متکی بر محوری طولی که ویژگی‌های اصیل خیابان باغ ایرانی را دارد، با ابتدا و انتهای شاخص، مسیری مستقیم، درختان همیشه سبز و سایه‌دار، آب جاری و گل‌کاری در دو سو راه اصلی به عمارات باغ است و چشم‌انداز مألوف را در برابر عمارت بالا می‌گستراند. خیابان به‌عنوان محور تقارن هندسه باغ با تناسبات اصیل در قسمتی دارای حوض‌های متوالی و جوی‌های اتصال‌دهنده است و حال‌وهوای سنتی دارد اما جای دیگر، حضور نظامی از معابر منحنی تقارن در اطرافش، طرحی نو است. بسط مسیر مستقیم خیابان به بیرون ورودی جنوبی، یادآور پیشینه گسترش خیابان به بیرون در باغ ایرانی است.^{۳۴} سردر جنوبی، دروازه باغ و عمارت بالا حد خیابان است، عمارت وسط صورت کوشک ندارد و در میانه باغ اما در کناری نشسته است تا آسیبی به چشم‌انداز پیش روی عمارت بالا وارد نکند، لکن خود مشرف به زیباترین بخش و مهم‌ترین منظر تفریحی در مرکز باغ است. حضورش در میانه باغ نیز دور از سنت نیست.

بدعت‌ها در باغ نشاط، در طرح معابر مورب و منحنی، حوض‌های بیضی، دایره، هشت‌ضلعی و ستاره‌ای، پلکان‌هایی با پلان قوسی و فواره‌های فلزی و معماری بناها، بیانی از صورت ترکیبی سنت و تجدد در باغ‌سازی است. به‌کارگیری هم‌زمان فواره‌های سنگی و فلزی با شیر کنترل ارتفاع فواره، آبشده‌های سنتی در میانه پلکان‌هایی با طرح‌های غیرمتعارف اما منطبق بر تقارن، صورت دیگری از این ترکیب است. هندسه کلی باغ و تخت‌بندی آن به‌تبع شیب زمین و نظام آبرسانی و آبیاری، منطبق بر سنت، اما هندسه معابر باغ نوین است، هندسه پیچیده شبکه معابر منحنی چشمگیرترین نوآوری‌ها در طراحی باغ اما انطباقش بر زیر نقش شطرنجی دوران یافته گویای آگاهی سازندگان از اصول طراحی نقوش در معماری ایرانی است و در کل، همچون یک اسلیمی ظاهر می‌شود. کرت‌بندی‌های باغ در

مرزهای معابر، متأثر از خطوط منحنی غیرمتعارف اما در نظام کاشت و آبیاری، در چارچوب باغ‌سازی ایرانی‌اند و با توجه به وسعتشان، ماهیت فضا و حال‌وهوای باغ ایرانی در آن‌ها حاکم بوده است. طرح معابر منحنی و مورب، علاوه بر گرایش‌های نوین فرمال، عامل تعدیل شیب زمین برای حرکت اتومبیل و درشکه و بعدها دوچرخه^{۳۵} بوده و شاید عدم وجود محور میانی آب در مسافت زیادی از طول خیابان نیز به همین دلیل بوده است.^{۳۶} در گونه‌های گیاهی و پرورش و آرایش درختان نیز شاهد ترکیب و تلفیق هستیم؛ حاشیۀ مسیرها، دور حوض بالایی، دور آلاچیق‌ها و اطراف جوی‌ها و حوض‌ها با باغچه‌های گل (اعم از بومی یا وارداتی)، بوته‌ها و درختچه‌های زینتی از نوع رونده یا قیچی‌خور (شمشاد یا بیدفرنگی) آراسته بوده است. رویکرد ترکیبی در معماری بناهای باغ نیز دیده می‌شود. وجه نظرگاهی در بنای قدیمی‌تر باغ با معماری قاجاری متأخر، جدی‌تر است. این عمارت کشیده و خطی با بالکن جنوبی رو به باغ و مهتابی سرتاسری شمالی رو به منظر دشت و کوه و با اتاق‌هایی در پناه پنجره‌ها با بخاری دیواری، ضمن رعایت آداب سکونت دائم، ادب گشایش به‌سوی باغ و منظر را هم مرعی داشته است؛ در عین حال با دالان ورودی زیرش و نظرگاه‌هایی به دوسو در طبقۀ بالا، چونان عمارت‌های سردر در باغ ایرانی خودنمایی می‌کرده است. نقشه‌اش متقارن اما غیربومی و راه‌پله و نورگیر و نمای آجرتراش با قاب پنجره‌های کلاسیک‌گرا، نوگرایانه‌اند. عمارت وسط که نشان‌های بیشتری از تجدد دارد، روی شیب شمال به جنوب دارای زیرزمین خدماتی به‌علاوه طبقۀ اصلی است که ارتفاع و پنجره‌های متعدد اتاق‌ها موجب اشراف به چهارسوی باغ است. مهتابی کوچک در جلوی ورودی، در انتهای پلکان مونومانتال و سنتوری متأثر از معماری غربی، نظرگاهی کوچک را فراهم می‌آورد است. عمارت با حجم تقریباً بسته و اشراف پنجره‌ها به چهارسو، از نوع معماری خانه‌باغ‌های آخر قاجار و اول پهلوی، متأثر از معماری روسی در شمال خراسان است و به‌واسطه پنجره‌های دوقابه و بخاری‌ها امکان سکونت چهار فصل را داشته است. نماها آجری اما ساده‌تر از عمارت بالا، بدون کاشی‌کاری، با قاب‌پنجره‌های کلاسیک‌گرا و فضای درون تجملی‌تر بوده است.

نتیجه

بر اساس جمع‌بندی، باغ نشاط ترکیبی از الگوهای سنتی باغ ایرانی با مظاهر تجدد و کلیات و جزئیات آن نشان از ذوق سازندگان و طرحی پویا دارد که می‌توان آن را همچون یک صحنه نمایش شامل اپیزودهایی از نقش‌پردازی منظر تفسیر کرد. طرح باغ بر پایه شبکه‌ای از مربع‌ها، شامل سه تخت بوده است: تخت بالایی مستطیلی با عرض یک مدول مربع زیرنقش و طول سه مدول و تخت میانی، مربعی متشکل از نه مدول و تخت پایینی مستطیلی قرینه تخت بالایی و هر تخت به‌تناوب محل عبور یا سکون، برخوردار از منظری مناسب رویداد تماشا یا نظاره بوده است و احوالات «عبور و تماشا» یا «سکون و نظاره» را برای مخاطب فراهم می‌کرده‌اند. در این نمایش، مقدمه، موضوع و مؤخره، سه اپیزود را شکل می‌داده‌اند. اپیزود اصلی و نقطه اوج نمایش تخت مربع میانه باغ بوده که منظری هیجان‌انگیز و پویا را به مخاطب عرضه و او را به سکون و نظاره دعوت می‌کرده است، جایی مملو از عناصر منظرپردازی باغ که بدیع‌ترین چشم‌اندازها در آن ظاهر می‌شده است، آلاچیق مربع در بالادست نظرگاهی مطبوع، مشرف به آبشیره اول و دریاچه و جویبار و آبشیره‌ها و ردیف حوض‌ها با فواره‌هاشان بوده که همه در راستای خیابان، صحنه‌های نمایش را صورت می‌داده‌اند. عمارت وسط با کمترین فاصله و مشرف به این صحنه پرهیجان قرار داشته است. این محدوده با مرکزیت محل حوض ستاره‌ای، جزیره و دریاچه، ماهرانه به چهار سو انبساط می‌یافته و به‌تدریج در آن، تراکم بازی‌های منظر کاهش یافته و حرکت و تماشا در معابر خمیده و بدیع باغ جایگزین سکون و نظاره می‌شده است. اما دو تخت سروته باغ همچون مقدمه و مؤخره نمایش، اپیزودهایی آرام‌اند. تخت پایینی با سردر ورودی و چشم‌انداز طویل خیابان سبز باغ، مقدمه‌ای است که در هنگام ورود، به یکباره مخاطب را با منظر مألوف باغ ایرانی مواجه می‌کند؛ فضایی آرام که تا تخت میانی ادامه دارد. نقش اصلی در این اپیزود از آن خیابان است که محل عبور و تماشا و زمینه‌ساز آشنایی و آمادگی تدریجی برای روبه‌روشدن با چشم‌اندازهای بدیع و پویای باغ و قلب طرح و اوج نمایش است. آرامش مسیر خیابان، در مرکز باغ، به هیجانات مطبوع طراحی منظر تبدیل می‌شود. اما تخت بالایی، با عمارت قدیم که همچون ناظری نشسته بر سریر، شاهد کلیت

باغ است، مؤخره‌ای باوقار اما پرتنوع است؛ اینجا نیز محل عبور است و تماشا، اما پویاتر از تخت اول، نقاطی در آن، تنوع حرکت و سکون، تماشا و نظاره را پدید می‌آورند، مانند محل تقاطع معابر بالایی که چهارراهی است با حوض بیضی بزرگ در میانه و حاشیه گل کاری، و آلاچیق دوطبقه باغ مجاور آن رو به این چشم‌انداز دارد؛ آلاچیق از طبقه بالا مشرف به کل باغ و بیرون آن است. عبور یا مکث در خرد فضاهای تخت بالایی، آن را به فضایی پویا با محوریت خیابان تبدیل می‌کند. عمارت بالا حد خیابان و در این تخت جای دارد، با دالانی و دری برای خروج از باغ. حضور در طبقه دوم عمارت ترکیبی است از هیجان و آرامش، هیجان اشراف به منظر درون و بیرون باغ و آرامش رسیدن به مسکنی برای آرمیدن. قطعاً شرح تفصیلی صحنه باغ به مثابه یک نمایش در این مجال میسر نیست و درخور مقاله‌ای مستقل است، اما با این مختصر می‌توان نتیجه گرفت که چگونه روش تفسیر تاریخی راهگشای رسیدن به روایتی از یک مصداق است. بر اثر این روایت روشن می‌شود که باغ نشاط نمونه‌ای مهم در نیشابور زمان خود بوده است، دور از پایتخت اما بسیار متأثر از تغییرات زمانه و حکایتی است از نوآوری‌ها در بستر سنت باغ‌سازی ایرانی و متفاوت با نمونه‌هایی چون پارک امین‌الدوله یا پارک ظل‌السلطان و بیشتر شبیه به باغ سلیمانیه تهران، که الگویی می‌شود برای باغ‌سازی‌های بعدی در نیشابور.^{۳۷}

پی‌نوشت‌ها

۱. در ۱۲۹۶ش، یکصد سال پیش از نگارش مقاله.
۲. تحقیقی چندجانبه درباره باغ نشاط نیشابور در دست است، که مقاله حاضر بخش نخست آن است.
۳. Wholistic Point of View، نک: فریتجوف کاپرا در The Turning Point/ 1982
4. Approach
۵. بلوک‌های چهارگانه نیشابور، چهار نایب‌الایاله داشته است، معتمد الایاله پدرسالار و سپس سالار، نایب‌الایاله تحت‌جلگه بوده‌اند (مصاحبه با علی امین‌الاسلامی، تابستان ۱۳۹۶).
۶. سالار معتمد در سال ۱۲۴۹ خورشیدی متولد و در سال ۱۳۱۵ در میان‌سالی به حمله قلبی در مشهد درگذشت (بامداد ۱۳۷۱، ج. ۶) [بنا بر اسناد خانواده ۱۳۱۲ صحیح است]. عکس‌های باغ با حضور سالار، مربوط به پیش از ۱۳۱۲ و عکس‌های کمال‌الملک در باغ، مابین ۱۳۰۶ تا ۱۳۱۲ است. «کمال‌الملک در سال شمسی ۱۳۰۶ برای خرید ملک به نیشابور آمد...» (دهخدا).
۷. «بُن» آذوقه زمان جنگ جهانی در ایران رواج داشته است.
۸. نوشین گنجی به نقل از پدر، مهندس اقبال گنجی فرزند بزرگ سالار.
۹. «در سال ۱۳۳۶ قمری (۱۲۹۷-۱۳۹۶ش) جنگ جهانی در میان بود و گرانی نیز پیش آمد و می‌توان گفت یک‌سوم مردم از میان رفتند و در آن سال در تبریز آشکارا می‌دیدم که توانگران دست بینوایان نمی‌گرفتند و وقتی خویشان و همسایگان‌شان از گرسنگی می‌مردند پروا نمی‌داشتند و مردگان از بی‌کفنی روی زمین می‌ماندند (کسروی، شیعه‌گری). در همان اوان نیرالدوله حاکم خراسان «با عموم ملاکین متفق شده گندم را انبار و احتکار کرده...» تقریرات حیدرخان عمواعلی (بامداد ۱۳۷۱، ج. ۲: ۸۹).
۱۰. مشهور است که او با دولتمردان رابطه‌ای محکم داشت و... مراددانش با دولتمردان از او هنرمندی آگاه به مسائل سیاسی پدید آورده بود (ویکی پیدیا).
۱۱. گویا قمر شبی در باغ نشاط مهمان بوده و استاد شهریار آن شب شعر با مطلع از کوری چشم فلک امشب قمر اینجاست را سروده است (مصاحبه با شهین گنجی سال ۱۳۹۶)
۱۲. دهباشی ۱۳۶۶؛ شباهنگ و دهباشی ۱۳۶۴؛ غنی ۱۳۶۱، ج. ۱.
۱۳. برای مدیریت سرزمین از بُعد سیاسی، نک: وسکوت ۱۳۸۷، و از بُعد اقتصادی، نک: بینا ۱۳۹۳.
۱۴. open ended، نوع مصاحبه در روش تحقیق کیفی است.
۱۵. مصاحبه مهندسین مشاور آرمانشهر در ۱۳۸۶ و مصاحبه‌های بعدی.
۱۶. نخستین عکس برداری هوایی از ایران در ۱۳۱۴ توسط اریک اشمیت آمریکایی و اولین عکس برداری جامع هوایی از آسمان

- ایران طی سال‌های ۱۳۳۴ تا ۱۳۳۶ توسط شرکتی آمریکایی و دومین سری عکس‌های هوایی توسط سازمان نقشه‌برداری کشور در سال ۱۳۴۲ آغاز و ۱۰ سال ادامه داشته است. در سال ۱۳۷۰ تهیه سومین سری عکس‌های هوایی آغاز شد (ضیائی‌ان فیروزآبادی و پروین ۱۳۹۲).
۱۷. متولد ۱۳۱۵، مقیم تقی‌آباد، همبازی کوچک‌ترین فرزند سالار (متولد ۱۳۱۱) بوده. پدرش علی‌اکبرخان پس از مرگ سالار از قزوین به تقی‌آباد آمده است.
۱۸. نوه‌ها، نوشین، شهین و محمود گنجی، لادن و شهریار اعتضادی و دیگران: محسن تقی‌آبادی، نوه محمد تقی‌آبادی، سرباغیان باغ، آقای حیدری راننده و پیشکار اجلال‌خان گنجی و جمعی از اهالی تقی‌آباد.
۱۹. تخت‌بندی باغ متفاوت با کرت‌بندی و معادل ترانس‌بندی است.
۲۰. خیابان باغ ایرانی محور اصلی و مستقیم باغ با ابتدا و انتهای مشخص است: دل من باغبان عشق و تنهایی گلستانش/ ازل دروازه باغ و ابد حد خیابانش
۲۱. نوآورگرایی در باغ‌سازی ایرانی دوره ناصری چنان است که باغ‌هایی با نام و طرح اروپایی «پارک» در تهران می‌بینیم (نک: نقشه عبدالغفار، پارک ضل‌السلطان و پارک امین‌الدوله).
۲۲. اصلی که عامل شکل کشیده و مستطیلی غالب باغ‌های ایرانی است.
۲۳. سالار با روسیه از مسیر عشق‌آباد تجارت پنبه و ابریشم داشته است (مستندات شفاهی و یک نامه).
۲۴. سرو و کاج نقره‌ای وارداتی و پس از تأسیس دانشکده کشاورزی به ایران آمده است (دکتر مظفریان استاد گیاه‌شناسی).
۲۵. تکنیسینی از روس‌های مهاجر، در باغ نشاط موتور برق راه انداخته است.
۲۶. درختی برگ‌پهن شبیه سپیدار و چنار.
۲۷. پنجره دوقابه، با اصل روسی، دارای یک قاب شیشه‌خور به طرف بیرون و دریچه‌های چوبی در داخل، برای جلوگیری از ورود سرما و گرما بوده است.
۲۸. به‌تازگی میراث‌فرهنگی اقدام به بازسازی آن‌ها کرده است.
۲۹. آلاچیق واژه ترکی مغولی است، نمونه‌های اروپایی هم دارد. نمونه‌ها در مینیاتورهای باغ‌های مغولی هند، خیمه و خرگاه‌ها در باغ خرگاه اصفهان، و سازه‌های چوبی بر فراز کوشک‌های مطبق قاجاری (نک: علایی ۱۳۸۷).
۳۰. احتمالاً ساروج (خطای بیان شفاهی).
۳۱. نقل از نوشین و شهین و ابوالقاسم گنجی (عکسی از آن به‌تازگی به دست آمد).
۳۲. همسر کوچک سالار نوه رکن‌الدوله قاجار بوده است.
۳۳. نک: دولت‌آبادی، کلیدر، و یاغی معروف «گل محمد» که شخصیتی تاریخی است.
۳۴. قدیمی‌ترین نمونه، خیابان باغ دلگشای سمرقند به طرف شهر است.
۳۵. عکس موجود است.
۳۶. از جمله باغ سعیدی و باغ حاجی‌اعتضاد.

منابع

- آرمانشهر، مهندسین مشاور. ۱۳۸۶. طراحی محور دسترسی به باغ نشاط. مشهد: اداره کل میراث‌فرهنگی، صنایع دستی و گردشگری خراسان رضوی.
- بامداد، مهدی. ۱۳۷۱. شرح حال رجال ایران، قرن‌های ۱۲، ۱۳ و ۱۴. چ ۴. تهران: زوار.
- بانی مسعود، امیر. ۱۳۸۶. بازسازی نقشه باغ شمال تبریز بر اساس اسناد و مدارک تاریخی دوره قاجار. نشریه هنرهای زیبا، ش. ۲۹: ۷۸-۶۹.
- بینا، محمدجواد. ۱۳۹۳. باغ‌های پیرامونی شهرهای ایران، نمونه موردی: باغ‌های بیرجند. رساله کارشناسی‌ارشد معماری منظر. دانشگاه شهید بهشتی. راهنما: لادن اعتضادی.

- پیرنیا، محمدکریم. ۱۳۷۳. باغ‌های ایرانی. مجله آبادی ۴ (۱۵): ۴.
- جیحانی، حمیدرضا، و سمیرا منصوری. ۱۳۹۱. بازیابی ساختار فضایی و شکل باغ فردوس شمیران. نشریه مرمت آثار و بافت‌های تاریخی، ش. ۳: ۷۹-۹۴.
- جیحانی، حمیدرضا، و طه زالی. ۱۳۹۳. بازیابی طرح و ساختار فضایی داغ باغی خوی. نشریه مطالعات معماری ایران، ش. ۶: ۸۷-۱۰۵.
- خاکساری، ابوالقاسم. ۱۳۸۴. نگاهی به تاریخ، جغرافیا و فرهنگ تحت‌جلگه نیشابور. مشهد: سخن گستر.
- خویی، حمیدرضا، و محمدرضا گراوندپور. ۱۳۸۹. معرفی باغ تخت شیراز. مجله صفا ۲۰ (۳-۴): ۳۲-۴۰.
- دهباشی، علی. ۱۳۶۶. نامه‌های کمال‌الملک. تهران: بزرگمهر.
- دهباشی، علی، و داراب بهنام شباهنگ. ۱۳۶۴. یادنامه کمال‌الملک. تهران: چکامه.
- عابدسعیدی، ژیلا، و فروزان آتش‌زاده‌شوریده. ۱۳۸۹. روش‌های جمع‌آوری اطلاعات در پژوهش‌های تاریخی. تهران: مجله دانشکده پرستاری ارتش جمهوری اسلامی ایران ۱۰ (۲): ۱۶-۲۱.
- علایی، علی. ۱۳۸۷. کوشک‌های مطبق در باغ‌های ایرانی. گلستان هنر، ش. ۱۲: ۵۵-۶۷.
- غنی، قاسم. ۱۳۶۱. زندگی من (یادداشت‌های قاسم غنی). به کوشش سیروس غنی و هاله اسفندیاری. تهران: آبان.
- ضیائیان فیروزآبادی، و نادر پروین. ۱۳۹۲. اصول علم سنجش از دور - عکس‌های هوایی و تصاویر ماهواره‌ای. پیام نور.
- گروت، لیندا، و دیوید وانگ. ۱۳۸۴. روش‌های تحقیق در معماری. تهران: دانشگاه تهران.
- گرایلی، فریدون. ۱۳۵۷. نیشابور شهر فیروزه. مشهد: دانشگاه فردوسی.
- گنجی، نوشین. ۱۳۸۶. خانم کوچک. مشهد: پاژ.
- وسکوت، جیمز ال. ۱۳۸۷. باغ‌های گورکانی هند و علوم جغرافیایی، گذشته و حال، گلستان هنر، ش. ۱۱: ۸۹-۱۰۵.
- Strauss, Anselm., and Juliet Corbin. 1990. *Basics of qualitative research (Grounded Theory)*. London: Sage Pub.