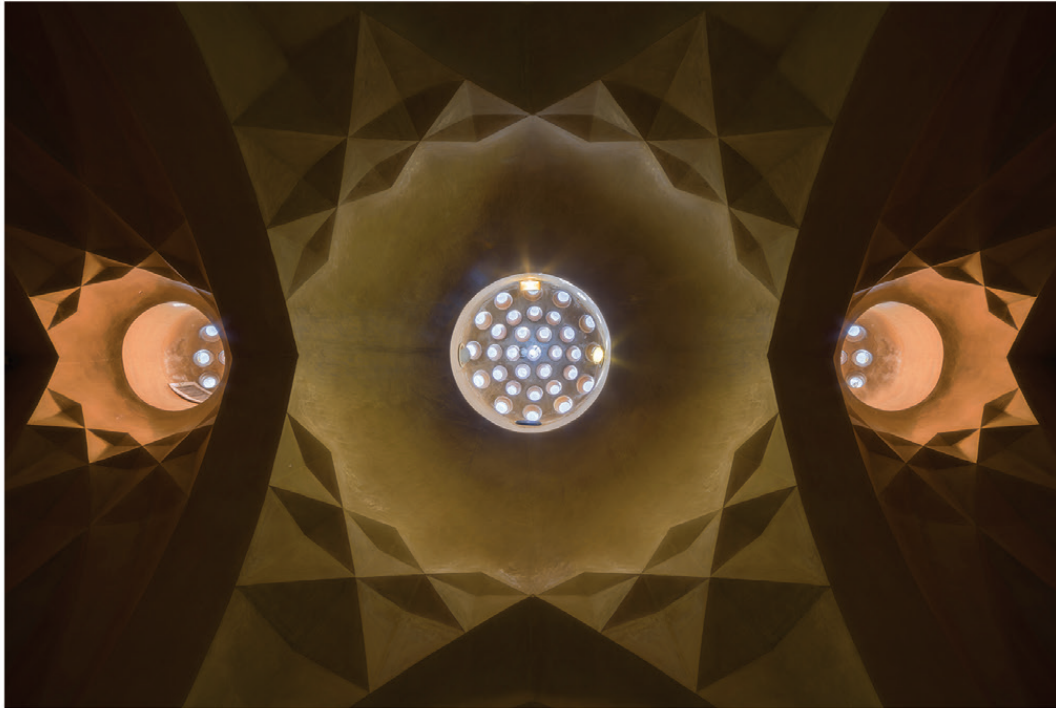


مطالعات معماری ایران ۱۲

دوفصلنامه علمی پژوهشی دانشکده معماری و هنر، دانشگاه کاشان

سال ششم، شماره ۱۲، پاییز و زمستان ۱۳۹۶



- ◆ همنشینی آرایه‌های تنگ‌بری و فرم سفالینه‌های دوره صفوی،
مطالعه موردی تنگ‌بری‌های کوشک هشت‌بهشت و کاخ عالی‌قاپو اصفهان
● پریسا امیرحاجلو / سعید امیرحاجلو
- ◆ بررسی شواهد تأثیر معماری پارسی بر معماری دوره مائوریایی هندوستان
● حسن بلخاری قهی / حسین الماسی ستوده
- ◆ «بهشت ثانی» و «کوچه آراسته از خرمی»، شکل و جایگاه خیابان(ها) در جعفرآباد و قزوین صفوی
● حمیدرضا جیحانی / فاطمه رجبی
- ◆ شأن کیفیت در معماری اسلامی، با استناد به آراء ابن عربی
● مهسا رحمانی
- ◆ معیارهای قلمرو عمومی خوب شهر
● محمد نقی‌زاده
- ◆ گونه‌شناسی خانه‌های تاریخی بافت قدیم شهر مشهد، از اوایل قاجار تا اواخر پهلوی اول
● مرتضی فرح‌بخش / پیروز حناچی / معصومه غنائی
- ◆ بازشناسی معیارهای مؤثر بر تجربه و ادراک ساکنان از چرخه ساخت‌وساز در محیط‌های مسکونی،
نمونه موردی: محله سادات و همت‌آباد بابلسر
● هادی پندار
- ◆ بازاندیشی نسبت نظر و عمل در کار معمار، با تکیه بر خوانش گادامر از آراء ارسطو درباره «حکمت عملی»
● زهره تفضلی
- ◆ گزارش علمی: روز درختکاری، بازگشت درختان مثمر و چشم‌انداز مرمت طرح کاشت در باغ فین

مطالعات معماری ایران

دوفصلنامه علمی پژوهشی دانشکده معماری و هنر، دانشگاه کاشان

دوران این شماره:
دکتر بهناز امین‌زاده
دکتر جواد علی‌محمدی
دکتر حمیدرضا انصاری
دکتر حمیدرضا جیحانی
دکتر زهراسادات زرآبادی
دکتر سید مهدی خاتمی
دکتر کیانوش ذاکر حقیقی
دکتر لادن اعتضادی
دکتر محمد نقی‌زاده
دکتر محمد مهدی عبدالله‌زاده
م. مریم رضائی‌پور
دکتر مسعود ناری قمی
دکتر مهدی حمزه‌نژاد
دکتر مهران ملک
دکتر مهرداد قیومی بیدهندی
م. مهرزاد پرهیزکاری
دکتر هادی ندیمی

سال ششم، شماره ۱۲، پاییز و زمستان ۱۳۹۶
صاحب امتیاز: دانشگاه کاشان
مدیر مسئول: دکتر علی عمران‌پور
سر دبیر: دکتر غلامحسین معماریان
مدیر داخلی: دکتر بابک عالمی

هیئت تحریریه (به ترتیب الفبا):
دکتر ایرج اعتصام، استاد دانشگاه آزاد اسلامی، واحد علوم و تحقیقات
دکتر مجتبی انصاری، دانشیار دانشگاه تربیت مدرس
دکتر امیرحسین چیت‌سازیان، دانشیار دانشگاه کاشان
دکتر پیروز حناچی، استاد دانشگاه تهران
دکتر شاهین حیدری، استاد دانشگاه تهران
دکتر ابوالقاسم دادور، استاد دانشگاه الزهراء (س)
دکتر حسین زمرشیدی، استاد دانشگاه شهید رجایی
دکتر علی عمران‌پور، استادیار دانشگاه کاشان
دکتر حسین کلانتری خلیل‌آباد، دانشیار جهاد دانشگاهی
دکتر اصغر محمد مرادی، استاد دانشگاه علم و صنعت ایران
دکتر غلامحسین معماریان، استاد دانشگاه علم و صنعت ایران
دکتر محسن نیازی، استاد دانشگاه کاشان

درجه علمی پژوهشی دوفصلنامه مطالعات معماری ایران طی نامه شماره ۱۶۱۶۷۶ مورخ ۱۳۹۰/۰۸/۲۱ دبیرخانه کمیسیون نشریات علمی کشور، وزارت علوم، تحقیقات و فناوری ابلاغ گردیده است.

پروانه انتشار این نشریه به شماره ۹۰/۲۳۰۳۰ مورخ ۹۱/۹/۷ از وزارت فرهنگ و ارشاد اسلامی صادر شده است.

این نشریه حاصل همکاری مشترک علمی دانشگاه کاشان با دانشکده معماری دانشگاه تهران، دانشگاه تربیت مدرس، دانشگاه الزهراء (س)، دانشگاه آزاد اسلامی واحد علوم و تحقیقات، دانشگاه شهید رجایی و پژوهشکده فرهنگ، هنر و معماری جهاد دانشگاهی است. نشریه مطالعات معماری ایران در پایگاه استنادی علوم کشورهای اسلامی (ISC)، پایگاه اطلاعات علمی جهاد دانشگاهی (SID)، پایگاه مجلات تخصصی نور (noormags.ir)، پرتال جامع علوم انسانی (ensani.ir) و بانک اطلاعات نشریات کشور (magiran.com) نمایه می‌شود. تصاویر بدون استناد در هر مقاله، متعلق به نویسنده آن مقاله است. (نسخه الکترونیکی مقاله‌های این مجله، با تصاویر رنگی در تارنمای نشریه قابل دریافت است.)

عکس روی جلد: محمد موحدنژاد
ویراستار ادبی فارسی: معصومه عدالت‌پور
ویراستار انگلیسی: مهندس غزل نفیسه تابنده
دورنگار: ۰۳۱-۵۵۹۱۳۱۳۲

نشانی دفتر نشریه: کاشان، بلوار قطب راوندی، دانشگاه کاشان، دانشکده معماری و هنر، کدپستی: ۸۷۳۱۷-۵۳۱۵۳
رایانامه: j.ir.arch.s@gmail.com
پایگاه اینترنتی: jias.kashanu.ac.ir

شاپا: ۰۶۳۵-۲۲۵۲
بهاء: ۱۰۰۰۰۰ ریال



فهرست

- ۵ همنشینی آرایه‌های تنگ‌بری و فرم سفالینه‌های دوره صفوی،
مطالعه موردی تنگ‌بری‌های کوشک هشت‌بهشت و کاخ عالی قاپو اصفهان
پریسا امیرحاجلو / سعید امیرحاجلو
- ۲۹ بررسی شواهد تأثیر معماری پارسی بر معماری دوره مائوریایی هندوستان
حسن بلخاری قهپی / حسین الماسی ستوده
- ۴۱ «بهشت ثانی» و «کوچه آراسته از خرمی»، شکل و جایگاه خیابان‌ها در جعفرآباد و قزوین صفوی
حمیدرضا جیحانی / فاطمه رجبی
- ۶۷ شأن کیفیت در معماری اسلامی، با استناد به آراء ابن عربی
مهسا رحمانی
- ۸۳ معیارهای قلمرو عمومی خوب شهر
محمد نقی‌زاده
- ۹۷ گونه‌شناسی خانه‌های تاریخی بافت قدیم شهر مشهد، از اوایل قاجار تا اواخر پهلوی اول
مرتضی فرح‌بخش / پیروز حناچی / معصومه غنائی
- ۱۱۷ بازشناسی معیارهای مؤثر بر تجربه و ادراک ساکنان از چرخه ساخت‌وساز در محیط‌های مسکونی،
نمونه موردی: محله سادات و همت‌آباد بابلسر
هادی پندار
- ۱۳۳ بازاندیشی نسبت نظر و عمل در کار معمار، با تکیه بر خوانش گادامر از آراء ارسطو درباره «حکمت عملی»
زهره تفضلی
- ۱۵۹ گزارش علمی: روز درختکاری، بازگشت درختان مثمر و چشم‌انداز مرمت طرح کاشت در باغ فین
- ۱۶۳ راهنمای تدوین و ارسال مقاله
- ۱۶۵ بخش انگلیسی

گونه‌شناسی خانه‌های تاریخی بافت قدیم شهر مشهد، از اوایل قاجار تا اواخر پهلوی اول

مرتضی فرح‌بخش*

پیروز حناچی**

معصومه غنائی***

تاریخ دریافت: ۱۳۹۵/۹/۲۸ تاریخ پذیرش: ۱۳۹۶/۱۱/۳

چکیده

مشهد شهری است با محله‌های تاریخی که روزگاری بسیاری از خانه‌های ارزشمند را در خود جای داده بود، اما به واسطه تغییر شیوه زندگی، طرح‌های توسعه، مهاجرت و تغییرات اقتصادی، بخش وسیعی از بافت ارزشمند شهر در طی زمان دچار تغییر شده است. صرف‌نظر از جنبه‌های مثبت و منفی این تحولات، لزوم معرفی و بازشناسی خانه‌های مشهد به‌عنوان یک شهر تاریخی، امری ضروری و مسجل است. در این نوشتار سعی شده است تا قابلیت گونه‌شناسی و دسته‌بندی درخصوص خانه‌های تاریخی شهر مشهد مورد بررسی قرار گیرد. در این مطالعه با بررسی و تدقیق مفاهیم «گونه‌شناسی» و «مسکن» بر اساس اسناد و مدارک، به بررسی تاریخچه سکونت و ویژگی‌های بافت و معماری مسکونی گذشته هسته تاریخی مشهد اقدام شده است. در ادامه، ویژگی‌های شکلی و جهت‌گیری واحدهای مسکونی متأثر از اقلیم منطقه مورد توجه قرار گرفته و با معرفی تعدادی از خانه‌های تاریخی بر پایه دوره زمانی ساخت، به بررسی عناصر کالبدی و اجزای آن اقدام شده است. برآیند این مطالعه بیانگر امکان تفکیک و دسته‌بندی خانه‌های تاریخی شهر بر اساس ویژگی شکل و فرم عناصر، مانند سردر، هشتی، دالان، حیاط، ایوان و همچنین بافت، تزیینات نماها و فضاهای داخلی است که به سه دسته شامل دو گونه قاجاری (نیمه اول و نیمه دوم) با معماری درون‌گرا و گونه سوم پهلوی اول با فرم برون‌گرا قابل تمایز است که متأثر از شرایط زمانی و تغییرات ناشی از دگرگونی الگوی معماری ایران، تحت تأثیر معماری غرب و تحول در ساختارهای اجتماعی فرهنگی جامعه ایرانی در این دوران می‌توان برشمرد.

کلیدواژه‌ها:

گونه‌شناسی مسکن، خانه‌های مشهد، دوره قاجار، دوره پهلوی، شهر تاریخی.

* مربی دانشکده هنر، دانشگاه سمنان، نویسنده مسئول، M_farahbakhsh@semnan.ac.ir

** استاد دانشکده معماری، پردیس هنرهای زیبا، دانشگاه تهران

*** دانشجوی کارشناسی ارشد مرمت و احیای بناهای تاریخی، دانشگاه هنر تهران

پرسش‌های پژوهش

۱. خانه‌های تاریخی ارزشمند مشهد به کدام دوره‌های تاریخی تعلق دارند؟
۲. از نظر کالبدی این خانه‌ها را به چند گونه می‌توان تقسیم کرد؟
۳. چه ویژگی‌هایی بر ساختار کلی خانه‌های تاریخی مشهد تأثیرگذار بوده‌اند؟

مقدمه

شهر مشهد با جمعیت ۳۳۷۲۶۶۰ نفر و وسعت ۲۹۵۸۰ هکتار، دومین کلان‌شهر کشور است (URL). این شهر امروزه به‌عنوان مرکز ناحیه مشهد و مرکز استان خراسان رضوی، دارای سابقه سکونت از قبل از اسلام بوده است. با شهادت امام رضا(ع) رشد و توسعه این منطقه آغاز شد و تا اواخر دوره قاجار، ساختار و کالبد تاریخی مشهد قدیم در محدوده حصار دفاعی آن باقی مانده بود که با طرح‌های تجدیدطلبانه و خیابان‌کشی‌های پهلوی اول و دوره‌های بعدی، ساختار و بافت شهر تغییر می‌یابد و «همگام با تحولات عمده جمعیتی - کارکردی و کالبدی در شهر مشهد، محدوده مرکزی شهر به‌ویژه محلات مسکونی آن نیز به‌مرور زمان دچار تحول و دگرگونی شد» (زیاری، ایستگلدی، و عباس‌زاده ۱۳۹۲). در دوره پهلوی، همراه با احداث خیابان‌های جدید در بافت قدیمی، با ایجاد مسیر کمربندی مدور به مرکزیت مرقد مطهر... تحول اساسی در شکل و فرم بافت مسکونی شهر آغاز می‌شود (عرفانیان ۱۳۸۱).

مشکلات ناشی از رشد جمعیت، بی‌توجهی به نحوه استفاده از اراضی، توسعه نامنظم شهر و سایر مشکلات عمومی، باعث شد که تهیه طرح جامع شهر در سال ۱۳۴۶ش، به مهندسان مشاور ابلاغ گردد. در طرح جامع شهر با توجه به افزایش جمعیت، جهت توسعه آینده به‌صورت پیوسته به‌سمت غرب پیش‌بینی گردید.

آنچه در توسعه شهر مورد توجه بوده، اهتمام بر ایجاد زیرساخت‌های اقامتی و گردشگری - تجاری بر پایه معماری معاصر و با توجه به ارزش اقتصادی افزوده حاصل از تجدید ساختار و نوسازی املاک در این محدوده است و توجه چندانی به استفاده از پتانسیل ساختارهای ارزشمند تاریخی از جمله خانه‌های نفیس در طرح‌های توسعه صورت نگرفته، که خود عاملی در تخریب بسیاری از آثار ارزشمند فرهنگی تاریخی با توجیه نوسازی و احیای بافت است. با تغییر شکل شهرها و شیوه‌های معماری، به‌ویژه الگوی سکونت، آنچه موجب بازشناسی هویت تاریخی فرهنگی شهرها، همچون تناسب و رابطه ابعاد فضاها، رنگ‌ها، فرم‌های خارجی، نسبت‌ها و فرم داخلی کالبد‌های معماری خانه‌های تاریخی به‌عنوان عناصر و اجزای سازمان‌دهنده بافت بوده، کم‌فروغ شد. به همین علت، مسئله اصلی این پژوهش معرفی، دسته‌بندی و گونه‌شناسی خانه‌های ارزشمند بافت محله‌های تاریخی نوغان، بالا و پایین خیابان در پیرامون حرم رضوی از ابتدای قاجار تا پهلوی اول و بازشناسی ویژگی‌های آن‌ها بر پایه این سؤال است که آیا شیوه و سبکی بر هر دوره قابل اطلاق است یا خیر؟ پیش‌فرض آن وجود تفاوت به‌لحاظ فرم و شکل و کالبد در خانه‌های دوره قاجار و پهلوی است.

۱. پیشینه پژوهش در حوزه گونه‌شناسی مسکن

طبقه‌بندی داده‌ها بر پایه اصول و ویژگی‌های مشترک، گام مهمی در راستای شناخت پدیده‌هاست. به همین دلیل، طبقه‌بندی اشیا و آثار به کمک هندسه و نظم یا به عبارتی دیگر گونه‌شناسی، در نظریه‌های معماری از گذشته تعریف شده است (Pfeifer and Brauneck 2008). گونه‌شناسی از موضوع‌های خرد در مقیاس کوچک تا مباحث کلان‌شهری را می‌تواند در بر گیرد که معیارهای متفاوتی برای این شناخت قابل استفاده است. در حوزه مسکن، استقرار و جهت‌گیری ساختمان بر روی زمین، موقعیت آن، نسبت فضاها پر و خالی، دسترسی، حجم و ابعاد، خصوصیات شکلی، فرمی و کالبدی همچنین نحوه دسترسی و گردش فضاها در داخل خانه، به‌عنوان عوامل مشترک در تعاریف گونه‌شناسی قابل بهره‌گیری است، البته تمام این عوامل مادی را در بستری فرهنگی خود باید مورد توجه قرار داد.

گونه‌شناسی دسته‌بندی نمونه‌ها بر اساس معیارهای مشترک است. حال این معیارها ممکن است شکلی و یا مرتبط با عملکرد فضاهای معماری اینبه باشد. در فرایند گونه‌شناسانه، با بررسی مجموعه خصوصیات مورفولوژی یا شکلی و فضایی بناها و یافتن وجوه افتراق و اشتراک آنان، اینبه دسته‌بندی خواهند شد (پاسیان خمی، رجبعی، و رونده ۱۳۹۶). گونه و گونه‌شناسی، موضوعی با گستره جهانی است. بسیاری از محققان مانند آلدورسی^۱، آرگان^۲، آی‌مونیو^۳ کرایر^۴ به آن پرداخته‌اند. در دهه ۱۹۹۰ میلادی، موضوع گونه‌شناسی در دانشگاه‌های هاروارد، ام‌آی‌تی و بیرمنگام به بحث گذاشته شد و محصول آن ده‌ها مقاله بود (معماریان و طبرسا ۱۳۹۲). در ایتالیا شیوه برخورد مدرسه موراتوری با این موضوع به‌منظور بهره‌گیری کاربردی از گونه‌شناسی در جهت دستیابی به الگوی طراحی مناسب مورد توجه قرار گرفته است (معماریان، هاشمی طغرالجردی، و حمزه‌نژاد ۱۳۹۱).

درخصوص این نوع پژوهش، به دسته‌بندی خانه‌های حیاطدار لس‌آنجلس بر اساس شکل و نحوه قرارگیری حیاط توسط محققان آمریکایی (Polyzoides et al. 1992)، گونه‌شناسی خانه‌های روستایی و شهری آمریکای شمالی توسط استیون هال (Holl 1995)، روند شکل‌گیری شهر نیویورک بر اساس الگوی مسکن از اواسط قرن ۱۹ تا ۲۱ توسط پلانز (plunz 2016) و سیر تکامل خانه‌های انگلیسی توسط سیدنی ادی می‌توان اشاره کرد. این موضوع در طی دهه‌های اخیر در کشور ما مورد توجه قرار گرفته است.

خاکپور و همکارانش (۱۳۸۹) با گونه‌شناسی خانه‌های بافت قدیم رشت به دسته‌بندی و تفکیک انواع الگوهای معماری خانه‌های این بافت پرداخته‌اند. قاسمی و معماریان (۱۳۸۹) به بررسی و گونه‌شناسی خانه‌های اصفهان پرداخته و دوره قاجار را نقطه اوج خانه‌سازی دانسته‌اند. مطالعه گونه‌شناسی معماری مسکونی در استان گلستان، سه گونه معماری مسکونی برای نواحی دشت، کوهپایه و کوهستانی معرفی کرده است (سلطان‌زاده و قاسمی‌نیا ۱۳۹۰). مطالعه‌ای درباره خانه‌های بافت تاریخی بوشهر به معرفی عناصر و اجزای سازنده و تشکیل‌دهنده این خانه‌ها پرداخته است (هدایت و طبائیان ۱۳۹۱). معماریان و طبرسا (۱۳۹۲) نوع نگاه و دانش مخاطب به موضوع گونه را واجد تفاسیر متفاوت دانسته و گونه‌شناسی را امری متکثر از زوایای مختلف ارزیابی نموده‌اند. در طی دهه‌های اخیر رشد سریع شهر مشهد موجب تغییر کلی سیما و معماری آن شده است. به‌منظور حفظ و صیانت از هویت معماری شهر مشهد، بازشناسی و معرفی خصوصیات کالبدی، به‌ویژه الگوی خانه‌ها قدیمی آن حائز اهمیت است. در نیل به این مقصود سعی شده شناختی از ویژگی‌های خانه‌های تاریخی شهر در غالب گونه‌شناسی کالبدی و فضایی صورت گیرد.

۲. روش تحقیق

روش تحقیق موردپژوهی، با استفاده از راهکارهای ترکیبی است (Groat and Wang 2002) که از روش توصیفی و تحلیلی استفاده شده است. با بهره‌گیری از روش گونه‌شناسی معماری، خانه‌های تاریخی مشهد، بر اساس ساختار شکلی فضایی در بستر تاریخی و توجه به تغییرات جامعه از بعد فرهنگی و اجتماعی مورد توجه قرار گرفته‌اند. درک موقعیت، نحوه استقرار و چگونگی ارتباط بین اجزای نظام‌دهنده معماری (فضاها و عناصر پدیدآورنده آن) به‌عنوان یک ساختار متأثر از پویایی فرهنگ جامعه را می‌توان جزئی از یک مطالعه روشمند محسوب نمود. برای این منظور در این تحقیق تلاش شده است با رجوع به منابع مکتوب و کتابخانه‌ای، هم‌زمان با مطالعه میدانی و مراجعه به نمونه‌خانه‌های بافت تاریخی شهر مشهد که ۳۲ خانه تاریخی ثبت‌شده در فهرست آثار ملی را به‌عنوان جامعه آماری در بر می‌گیرد، بررسی گونه‌شناسی بر پایه تمایزات شکلی خانه‌ها همچون نحوه و نسبت استقرار فضاها، کیفیت و جزئیات عناصر و اجزای کالبدی معماری و روابط و پیوند بین آن‌ها و نحوه همبستگی با معابر عمومی حاصل گردد.

۳. تاریخچه سکونت در شهر مشهد

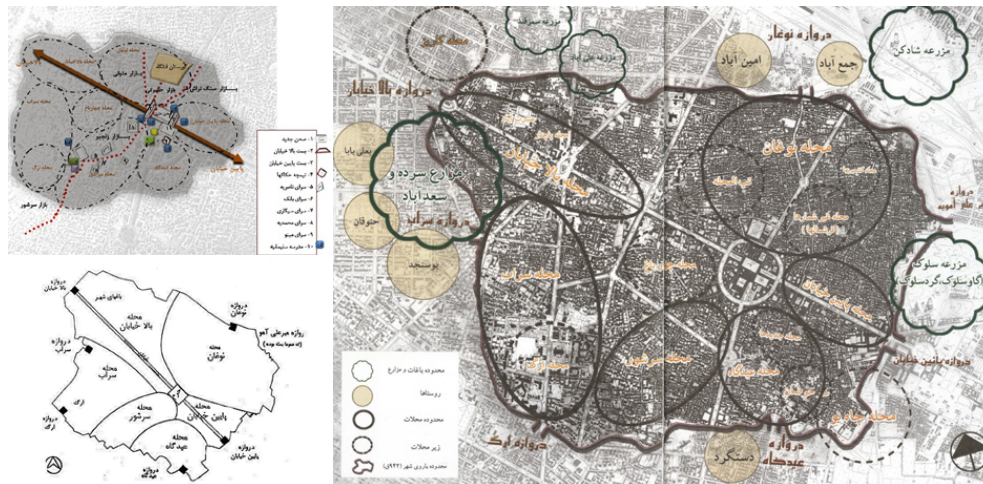
ساختار ذهنی و ادراکی انسان برگرفته از محیط‌زیست خود بوده و هویت او در چارچوب فضا و مکان مورد ادراک شکل می‌گیرد و «هویت بشر و هویت مکان لازم و ملزوم یکدیگرند» (شولتز ۱۳۸۲، ۱۱۵). به اعتقاد کوپر (۱۳۷۹)

خانه دو جزء بسیار متفاوت دارد. فضاهای داخلی که متشکل از فضای محصور درونی و خصوصی است و صورت خارجی که فضای باز و بیرونی و عمومی را در بر می‌گیرد (امین‌پور و همکاران ۱۳۹۴).

ساخت مکان سکونت و خانه امری فرهنگی و مرتبط با سنت‌ها، نگرش‌های اجتماعی - فرهنگی و اقلیمی بوده به‌گونه‌ای که «خانه نمادی از خود (انسان) و تجلی‌گاه سنن فرهنگی آن جامعه تلقی می‌شود» (پورمند و ریخته‌گران ۱۳۸۵).

از قرن سوم هجری قمری همراه با تدفین حضرت امام رضا(ع) در قریه سناباد در کنار شهر تاریخی نوغان توس، هسته اولیه مشهد الرضا شکل گرفته است. با حمله مغول، بازماندگان از نیشابور و توس به این شهر مهاجرت کردند و با احداث «حصار به دور بارگاه حضرت، نقش ارگ را به آن داده و بازار به تدریج در داخل حصار شکل گرفته و شهر از رونق نسبی برخوردار می‌گردد و مردم پیرامون بارگاه مطهر سکنی می‌گزینند» (رضوانی ۱۳۸۴). «محور تاریخی بازار مشهد که دو محله نوغان و سرشور را به هم متصل می‌کرد، با ساخت بناهایی چون مسجد گوهرشاد، مدرسه پری‌زاد، مدرسه بالاسر، مدرسه دو در و دو بنای مقبره امیر شاه‌ملک و گنبد خشتی در دو طرف آن، تبدیل به یکی از محورهای تاریخی و باارزش ایران شد. از سوی دیگر، ساخت بنای حکومتی چهارباغ تنها عنصر باقی‌مانده یک شهر را به مشهد اضافه نمود» (پاکزاد ۱۳۹۰، ۷۰). با تثبیت مذهب تشیع در دوره صفوی، اولین توسعه‌های صحن و شهر همراه با احداث خیابان‌های پایین (صفوی) و بالا (شیرازی) به‌عنوان قوی‌ترین محور و عنصر شهری مشهد آغاز شد. در دوره افشاریه، شهر به مرکز سیاسی و نظامی کشور تبدیل شده و احداث ارگ، بارو و مرکز حکومتی مورد توجه قرار گرفت و در دوره قاجار با احداث ارگ در چهارباغ، بخش جنوب غربی شهر اهمیت یافت و خانه‌ها و باغ‌هایی در آنجا احداث گردید. وجود باغ‌های متعدد، خانه‌های وسیع و اسامی محله‌ها همچون چهارباغ، سرسوق، سراب، ارگ و... نشان‌دهنده این موضوع است. در دوره پهلوی اول، با احداث خیابانی مدور و عریض پیرامون حرم و توسعه محورهای ارتباطی، پیوند بافت تاریخی و حرم را با تغییر فرم کالبدی بافت ایجاد می‌کنند (تصویر ۱).

در سال ۱۳۵۴ ش، طرح توسعه حرم اجرا شد که تعداد زیادی از بازارچه‌ها، مساجد، مدارس قدیمی، واحدهای تجاری و مسکونی تخریب و بازار (رضاع) نیز به‌منظور واگذاری به صاحبان مغازه‌های تخریبی در مشرق میدان آب ساخته شد. در ادامه، طرح‌های متنوعی تا زمان حال در این محدوده تجربه شده است.



تصویر ۱: راست - محدوده شهر در داخل حصار تا دوره قاجار (آرشیو مرکز اسناد سازمان مجری طرح نوسازی و بهسازی ثامن); چپ (بالا) محورهای اصلی و موقعیت مرکزی حرم مطهر در دوره قاجار (سیدی ۱۳۹۲، ۴۵); چپ (پایین) خیابان صفوی و دروازه‌های شهر (غلامی ۱۳۸۹)

۴. ویژگی بافت کهن شهر مشهد

حضور سالیانه میلیون‌ها زائر در بارگاه رضوی، ایجاد فضاهای خدماتی در پیرامون حرم را به ضرورتی مهم تبدیل کرده که همین موضوع، اهمیت نوسازی و بهسازی در بافت تاریخی پیرامون حرم را دوچندان ساخته است. وجود پیوندهای عاطفی و ذهنی بین ساکنان، کالبد و فضای بافت‌های قدیمی در گذشته، از عوامل استمرار حیات این ساختارها در طی زمان بوده که ریشه در باورها، سنن و تفکر خاص حاکم بر معماری این سرزمین داشته و مرحوم پیرنیا (۱۳۸۲، ۳۸-۲۶) آن‌ها را به‌صورت اصول پنج‌گانه پرهیز از بیهودگی، بوم‌آورد بودن، درون‌گرایی، مردم‌واری، و فناوری ساخت مطرح کرده است. طی سالیان گذشته، در بخش مرکزی شهر مشهد، سه لایه (تجاری - اقامتی، مسکونی، مسکونی) در پیرامون حرم مطهر شکل گرفته است و بارگاه امام رضا(ع) به‌عنوان عنصر اصلی و محوری توسعه شهر در این حوزه قرار دارد.

امروزه در کنار تعداد معدود از خانه‌های تاریخی به سبک معماری اصیل و بومی ایرانی که در بافت مرکزی شهر مشهد واقع شده‌اند، شیوه‌های معماری جدید و نامتجانس با شرایط اقلیمی و فرهنگی شهر به‌طور روزافزون در حال رشد و گسترش است. ابنیه قدیمی محله رنگ و بوی معماری قدیم ایرانی را دارند. این ویژگی را می‌توان در فرم نما، ورودی‌ها، شکل خاص پنجره‌ها، کاشی‌کاری، آجرکاری و تقسیم فضای داخلی ابنیه (اندرونی، بیرونی و حیاط مرکزی) تشخیص داد. این نوع بافت و فضاهای مسکونی علاوه بر ارگانیک بودن از ویژگی‌های همسازی و هماهنگی مقیاس با محیط، انسان و شرایط زندگی برخوردارند. اما ساختارهای جدید همراه با دگرپرسی در بافت کهن با توجه به رشد فزاینده جمعیت، شکل، رنگ و بوی معماری دیگری را ارائه می‌دهند.

۵. بررسی و معرفی خانه‌های تاریخی مشهد

با تخریب و نوسازی گسترده بافت شهری در طی دهه‌های اخیر، بسیاری از خانه‌ها و بناهای تاریخی تخریب و در معرض پاک‌سازی قرار گرفته و فقط بخش محدودی از آن‌ها تاکنون بر جای مانده‌اند. اغلب خانه‌های تاریخی وسعت و تعدد فضای خانه‌های نواحی گرم و خشک را نداشته و از تزیینات کمتر و ساده‌تر برخوردار بودند.

محمدکریم پیرنیا (۱۳۸۲، ۲۸۲) معماری دوران قاجار را مربوط به آخرین شیوه معماری ایران (شیوه اصفهانی) می‌داند که دوره نخست این شیوه از کمی پیش از صفویان، یعنی در دوره قراقویونلوها، آغاز شده و در پایان روزگار محمدشاه قاجار (۱۲۷۰ق) به پایان می‌رسد. دوره دوم را که تقریباً منطبق بر نیمه [دوم] عصر قاجار می‌شود، زمان پسرقت و انحطاط معماری ایرانی می‌شمارد. از نظر استاد پیرنیا، روند معماری و هنر این سرزمین که تا زمان فتحعلی شاه و محمدشاه همچون زنجیری به‌هم پیوسته بود، به‌ویژه در زمان ناصرالدین‌شاه از هم گسست و به پسرقت دچار شد (همان، ۳۴۸) و پس از آن را دوره انتقال در معماری ایران از اواخر قاجار تا انتهای پهلوی اول می‌توان به شمار آورد که موجب دگرگونی در همه ارکان اجتماعی، فرهنگی و اقتصادی جامعه شد.

بر اساس دسته‌بندی فوق، خانه‌های محدوده بافت تاریخی مشهد از اوایل قاجار تا اواسط آن (دوره اول)، از میانه تا آخر قاجار (دوره دوم) و به دوره پهلوی اول (دوره سوم) تفکیک شده که با معرفی نمونه‌هایی برای هر مورد، به تدقیق در ویژگی‌های شکلی و کالبدی هر بازه زمانی بر اساس اطلاعات و شواهد موجود اقدام شده است (جدول ۱ و تصویر ۲).

۶. ویژگی شکلی خانه‌های مشهد

شکل‌گیری فرم، پلان و جهت‌گیری در خانه‌های بومی و سنتی، به‌شدت تحت تأثیر عوامل طبیعی است (Almusaed 2011). در عین حال، تأثیر عوامل دیگر از جمله فرهنگ و اقتصاد را در شکل‌دهی به واحدهای مسکونی نمی‌توان نادیده انگاشت، لذا الگوی معماری خانه‌ها در اغلب بافت‌های تاریخی متأثر از نظام‌های طبیعی‌انسانی هستند. بر اساس شواهد حاضر، در شهر مشهد از دوره صفوی، خانه‌ای قابل شناسایی نبوده و اکثر خانه‌های تاریخی باقی‌مانده مربوط به دوران

جدول ۱: معرفی خانه‌های مورد بررسی در بخشی از بافت تاریخی شهر مشهد

خانه‌های دوره قاجار (دوره اول و دوره دوم)			
سبزواری	کوزه‌کنانی	زرین‌زاده	غفوری
داروغه	بلخاست	اردکانی	توکلی
	امیری	کرماتی	
خانه‌های دوره پهلوی			
احمدیان	علیزاده	اکبرزاده	موسوی
طلایی	امینی	یزدان‌پرست	



تصویر ۲: معرفی پراکندگی موقعیت خانه‌های تاریخی در محدوده مورد مطالعه

قاجار و به‌خصوص دوره پهلوی اول است. با توجه به اوضاع اقلیمی، بخش قدیم شهر مشهد از بافتی فشرده و متراکم برخوردار و واجد درون‌گرایی اقلیمی بوده است، فرهنگ درون‌گرایی در معماری ایرانی به‌صورت حیاط مرکزی متناسب با شرایط محیطی در اینجا نیز جلوه‌گر است. با تغییر دیدگاه حکومت به‌ویژه در دوره پهلوی نسبت به توسعه و پیشرفت همچنین رشد جمعیت، گسترش روابط با دولت‌های دیگر، حضور دانش‌آموختگان معماری از کشورهای غربی، اشتغال اقشار جامعه به‌ویژه زنان در فعالیت‌های اقتصادی و اجتماعی نوین، زمینه دگرگونی در شیوه زندگی جامعه را فراهم آورد. دگرگونی در ساختار سنتی خانواده ایرانی به‌سوی خانوارهای مستقل به‌دلیل تغییر شیوه معیشت، شکل‌گیری مشاغل و صنایع نوین، موجب شد تا فضاهای خانه که در گذشته تحت تأثیر موقعیت جغرافیایی و اوضاع اقلیمی در پیرامون حیاط مرکزی شکل گرفته بود، با کوچک شدن ابعاد خانوار و افزایش جمعیت و تغییر ذائقه معماری و ساختمان‌سازی دچار تحول گردد. این امر در ساختار معماری و فضای خانه‌ها نمود عینی یافت؛ چنان‌که ویژگی‌های درون‌گرایی همچون حضور هشتی و دالان برای تعریف نحوه دسترسی به داخل خانه و تفکیک فضای اندرونی، بیرونی و سازمان‌دهی فضاهای خانه پیرامون حیاط مرکزی در دوره قاجار، به‌تدریج با حذف اجزای ورودی و استقرار حیاط در یک‌سوی زمین و قرارگیری فضاهای زیستی در جبهه دیگر در دوره پهلوی، به‌سوی برون‌گرایی فرهنگ سکونت پیش رفت.

۱.۶. نحوه تطابق سکونت با اقلیم و دگرگونی‌های آن در شهر مشهد

شهر مشهد دارای آب‌وهوای متغیر، اما معتدل و متمایل به سرد و خشک است و از تابستان‌های گرم و خشک و زمستان‌های سرد و مرطوب برخوردار است (URL2) و وزش بادهای در شهر مشهد بیشتر در جهت جنوب شرقی به شمال غربی است (URL3).

به‌منظور استفاده بهینه از تابش خورشید در بخشی از خانه‌های تاریخی بافت کهن مشهد، جبهه اصلی ساختمان به‌صورت دو طبقه در بخش شمالی قرار داشته که طبقه اول به‌عنوان تابستان‌نشین و طبقه دوم به‌عنوان شاه‌نشین و زمستان‌نشین استفاده شده است. بخش جنوبی به فضاهای خدماتی، تابستان‌نشین و همچنین، زیرزمین و حوض‌خانه

اختصاص می‌یافت (نمونه‌خانه اردکانی، خانه غفوری). در ابتدا، شکل ارگانیک تفکیک زمین‌ها، تفاوت در توان اقتصادی و منزلت اجتماعی خانواده‌ها نقش اساسی در تنوع فضاها و شکل‌دهی به معماری خانه‌ها داشت، اما به تدریج از نیمه دوم قاجار و به خصوص در دوره پهلوی اول با احداث خیابان‌ها و معابر سواره‌رو و تأثیر آن بر تقسیمات و شکل زمین در شهر و همچنین ارزش افزوده اقتصادی آن، شکل‌گیری فضاهای خانه را متحول کرد. حیاط مرکزی به‌عنوان یک عنصر نظم‌دهنده به آرایش فضایی خانه، با توجه به جنبه‌های اقلیمی، به تدریج نقش خود را به حیاط میانی واگذار کرد و با تغییر شکل زمین به صورت طولی و کاهش عرض آن، بخشی از فضاهای خانه در کنار معابر و بخش دیگر در جبهه مقابل شکل گرفت و در دوره پهلوی، حیاط میانی به حیاط جانبی تبدیل شد و ساختار خانه به‌طور کلی دگرگون شد و فضای خانه در یک سمت زمین متمرکز گردید. تغییر نقش حیاط از مرکزیت خانه به عنصر جانبی، بر تعداد، کیفیت و ارتباط بین فضاها تأثیر می‌گذارد.

۲.۶. جهت‌گیری بناهای مسکونی شهر مشهد

در گذشته، جهت‌گیری غالب خانه‌ها با کشیدگی شمالی غربی - جنوبی شرقی (رون اصفهانی) به‌منظور بهره‌گیری بیشتر از تابش خورشید بوده است (نمونه‌خانه سبزواری). علاوه بر جهت‌گیری فوق به صورت پراکنده، جهت‌گیری به سمت قبله (رون راسته) و جهت‌گیری به سمت حرم مطهر به صورت شعاعی (نمونه‌خانه امیری) نیز رایج و متداول بوده است. البته تعمد در جهت بهره‌گیری بهتر از نور خورشید و جریان راحت بادها در ساختمان برای تهویه مطلوب از عوامل اصلی در سوگیری غالب ساختمان‌ها، فارغ از نسبت‌های قطعات مسکونی بود. البته در شهرهای مذهبی همچون مشهد، قم و... علاوه بر عوامل طبیعی، نقش عنصر مذهبی در جهت‌گیری خانه‌های بافت تاریخی می‌تواند مورد توجه قرار گیرد (جدول ۲).

جدول ۲: الگوی اقلیمی و معماری بافت تاریخی مشهد

الگوی اقلیمی شهر مشهد		
آب‌وهوا	دما	باد
معتدل و متمایل به سرد و خشک تابستان گرم و خشک زمستان سرد و مرطوب	بالاترین دما ۳۵ درجه سانتی‌گراد پایین‌ترین دما ۱۵ - درجه سانتی‌گراد در طول سال نیاز به گرم کردن هوای داخل ۶ برابر نیاز به سرد کردن آن است.	باد غالب از غرب به شرق باد سرد از جنوب شرقی
ویژگی		
تأثیر اقلیم بر معماری خانه‌های تاریخی مشهد	بافت فشرده و ساختمان‌های متراکم و به‌هم‌چسبیده، بام‌های مسطح، حداقل سطوح خارجی بنا و مساحت کم بازشوها، ارتفاع کم ساختمان‌ها، مصالح ساختمانی با ظرفیت حرارتی بالا و مقاوم در برابر رطوبت (آجر)، استفاده از فضاهای خارجی قابل استفاده در تابستان (ایوان، مهتابی)، اجتناب از ایجاد پنجره‌های بزرگ در نمای شمالی، کشیدگی عمودی بازشوها و کم‌عرض بودن آن‌ها به‌جای عریض و افقی بودن، کاهش جبهه شرقی، پایین‌تر بودن نسبت به سطح خیابان، استقرار ورودی اصلی در جبهه پشت به باد	






۳.۶. دوره‌بندی تاریخی خانه‌های مشهد

۱.۳.۶. دوره قاجار (اوایل تا اواسط)

معماری خانه‌ها در این دوره با دو بخش اندرونی و بیرونی، کارکرد خود را حفظ نموده که وجه تمایز اصلی خانه‌های منسوب به این دوره از سایر دوره‌ها می‌توان برشمرد. امروزه اغلب این آثار تخریب و فقط بخشی از این‌گونه خانه‌ها بر جای مانده است. خانه‌ها به‌صورت درون‌گرا با حیاط مرکزی بوده و حفظ درون‌گرایی و حرمت فضاها با استفاده از هستی و راهروها به‌عنوان فضای واسط تأمین شده است. فضاهای سکونتی در دو سمت حیاط استقرار یافته و بخش رو به آفتاب معمولاً در دو طبقه بنا شده که بخش فوقانی اتاق‌های شاه‌نشین، پنج‌دری و هفت دری را در بر می‌گرفت و در بخش پشت به آفتاب (نسر) از ایوان نیز استفاده شده بود. فضاهای خدماتی و انبار در سوی دیگر حیاط استقرار

می‌یافتند. همچنین حضور ایوان در نمای اصلی ساختمان، فارغ از جهت‌گیری آن کاربرد داشت. ورودی خانه‌ها با جلوخان و پوشش نیم‌طاق و تزئینات آجرکاری و استفاده از آیات قرآنی، در قالب کاشی‌کاری مشخص می‌شد. به دلیل دخل و تصرف و تغییرات از خانه‌های این دوره، نمونه کامل با عناصر و جزئیات باقی نمانده و فقط به بخش‌های باقی‌مانده خانه کوزه کنانی، خانه سبزواری‌ها و زرین زاده می‌توان اشاره کرد (جدول ۳).

جدول ۳: چند نمونه از خانه‌های اوایل قاجار

نمونه تزئینات	خانه سبزواری‌ها	
 		خانه زرین زاده
		خانه کوزه کنانی
<p>۱- ورودی (سردر - در ورودی - هشتی - دالان) ۲- حیاط ۳- فضای زیستی (اتاق، شاه‌نشین، سهدری، پنج‌دري و...) ۴- فضای خدماتی (آشپزخانه، سرویس، حمام، انبار...) ۵- ایوان ۶- فضای ارتباطی (راه‌پله، راهرو...) ۷- حوض خانه، سرداب</p> <p> <input type="checkbox"/> فضای باز (حیاط، بام، مهتابی) <input type="checkbox"/> فضای نیمه‌باز (ایوان) <input type="checkbox"/> فضای بسته (اتاق، شاه‌نشین، پستو، بالاخانه و...) </p>		

به ویژگی خانه‌های این دوره، تقارن در نما و پلان، حیاط مستطیل شکل، پله و راه ارتباطی اشکوب‌ها به دور از دید و همچنین اجرای سقف اول (زیرزمین و حوض‌خانه) به صورت طاق‌های چهار ترک، ضربی و با خیز کم و سقف دوم و سوم تیرپوش با لمبه‌کوبی به صورت تخت، می‌توان اشاره کرد. در این بناها از بازشوهای منفرد و دو لته که سطح نورگذر آن در طبقه فوقانی بیشتر از طبقه همکف بوده، استفاده شده است. مصالح عمده خانه‌ها به‌ویژه نماها از آجر بوده که در بخش داخلی جرزها و دیوارها از خشت نیز بهره گرفته شده است و به‌منظور تقویت سازه‌ای، کلاف‌بندی چوبی در داخل دیوارها به کار می‌رفت. تزیینات نمای بیرونی از انواع نقوش گل‌انداز آجری و آجرترش، کاشی‌کاری و معقلی بوده و در لبه بام با تکرار گیلویی‌ها به صورت قطاربندی و مقرنس آجری یا همراه کاشی و دندانه‌موشی‌های لعاب‌دار کاربرد داشته است که در نمای سردر ورودی خانه نیز تکرار می‌شد و در فضاهای داخلی تزیینات گچ‌بری و نقاشی یا آجرکاری به صورت محدود استفاده شده است.

۲.۳.۶. دوره قاجار (اواسط تا اواخر)

این دوره معماری ایران تحت تأثیر هنر و معماری غرب قرار گرفته و کاربرد قوس‌های نیم‌دایره به تقلید از معماری غرب گسترش می‌یابد. تزیینات نماهای رو به حیاط بیشتر می‌شود. تزیینات ستون‌ها و سرستون‌ها ساده‌تر و با الهام از ویژگی‌های آجر است. تأکید بر ورودی با ایجاد جلوخان ساده و سکوه‌های پیرنشین، کشیدگی و ارتفاع دادن به سردر، همراه با تزیینات گیلویی به شکل قطاربندی مقرنس آجری ساده و کاشی‌کاری در محل اتصال رخیام به خط آسمان مشاهده می‌شود. در زیر سقف فضاهای داخلی از تزیینات گره‌بندی چوبی استفاده شده و برای اولین بار ایجاد نورگیرهای کوچک بیضوی، مدور و مستطیل شکل حد فاصل بازشوها در جداره خارجی و در دو سوی بازشوی اصلی در محور تقارن‌نما مورد توجه قرار می‌گیرد. حتی از این فضا به‌عنوان محل چراغ برای روشنایی استفاده شده است. تلفیق معماری سنتی با نمادهای معماری کلاسیک اروپا به‌خصوص استفاده از فرم‌های سنتوری و مثلثی‌شکل در بالای بازشو و پنجره‌ها در نماهای اصلی و همچنین به‌کارگیری تزیینات آجری و کاشی‌کاری برای نماهای اصلی و استفاده از گچ‌بری و نقاشی رنگی در داخل بنا از ویژگی‌های بارز این دوره به شمار می‌آید (شکل‌های ۳ تا ۸). راه‌پله‌ها و پلکان‌ها در این دوره، به‌لحاظ عناصر تزیینی، دارای شخصیت مستقل و قابل توجه می‌شوند. از بناهای این دوره به خانه اردکانی، بلخاست، غفوری، امیری، ناظران و سیدان می‌توان اشاره کرد.



تصویر ۳ و ۴ و ۵: از سمت چپ، نمای خانه داروغه (اواخر قاجار) و پنجره کوچک حد فاصل دو بازشوی خانه غفوری (اواخر قاجار)، خانه بلخاست



تصویر ۶ و ۷ و ۸: از سمت چپ، نمای ایوان خانه ناظران (اواخر قاجار)، نقاشی گیلویی کنار سقف چوبی خانه بلخاست (اواخر قاجار)، تزیینات بازشوهای خانه حناساب (اواخر قاجار)

۶.۳.۳. دوره پهلوی اول

در این دوره، ابعاد و مساحت زمین‌ها تحت تأثیر رشد جمعیت و توسعه شبکه معابر شهری، نسبت به دوره‌های قبل محدودتر است. از هشتی و دالان‌ها در طرح فضاها کاسته شده و خانه‌ها درون‌گرایی کمتری دارند که ناشی از تغییر فرهنگ، اقتصاد خانواده‌ها و اجتماع دوره مورد نظر است. الگوی تزئینات ساختمان، مطابق دوره قبلی بوده ولی از حجم محدودتر و سادگی بیشتری برخوردار شده‌اند؛ به‌ویژه آجرهای قالبی و مه‌ری به مقدار کمتری در نماها مشاهده می‌شود. بخش ورودی ساختمان ساده‌تر و سردر بیرونی خانه به‌صورت نمایی تخت فاقد فضای جلوخان و پیرنشین با تزئینات کمتر اجرا می‌گردد حال آنکه در گذشته سردرها دارای شخصیت خاص معماری بوده‌اند. سازمان‌دهی فضاهای داخلی خانه تحت تأثیر این دوره دچار تغییرات شده، حضور ایوان در خانه‌های این دوره بسیار محدود می‌شود. خانه‌های امینی، احمدیان، موسوی، زارعی، طلائی و یزدان‌پرست را برای این دوره می‌توان نام برد (جدول ۴ و تصویر ۹).

جدول ۴: ویژگی تعدادی از خانه‌های مورد مطالعه

ویژگی	خانه سبزواری	خانه امیری	خانه امینی
			
			
دوره ساخت	نیمه اول قاجار	نیمه دوم قاجار	پهلوی اول
معماری	درون‌گرا - خط آسمان صاف - وجود بخش اندرونی و بیرونی و وسعت و گستردگی پلان نسبت به دوره‌های دیگر	درون‌گرا - خط آسمان شکسته (سنتوری - نیم‌دایره)	برونگرا - خط آسمان شکسته
طبقات	دوطبقه - شامل اندرونی و بیرونی	دوطبقه	دوطبقه
هشتی	تخریب شده	دارد	ندارد
ایوان	جیبه شمالی	ندارد	جیبه شمالی
جهت‌گیری بنا	شمال غربی - جنوب شرقی (رون اصفهان)	شرقی - غربی (به سمت حرم)	شمال غربی - جنوب شرقی (رون اصفهان)
۱ - ورودی (در ورودی - هشتی) ۲ - حیاط ۳ - فضای زیستی (اتاق، شاه‌نشین، سه‌دری، پنج‌دری و...) ۴ - فضای خدماتی (آشپزخانه، سرویس، حمام، انبار...) ۵ - ایوان ۶ - فضای ارتباطی (راه‌پله، راهرو...) ۷ - حوض خانه			

۷. ویژگی‌های کالبدی

معماری ایران تا اوایل دوره قاجار کمابیش تحت تأثیر عوامل و پدیده‌های داخلی نوعی تطور و تحول کند و آرام و پیوسته داشت (سلطان‌زاده ۱۳۹۶، ۱۱۶). اما در ادامه به‌تدریج تحت تأثیر گسترش روابط با کشورهای غربی عناصر و آرایه‌های معماری اروپایی همچون سرستون‌ها، سنتوری و سایر موارد تقلید شد که شهر مشهد از این امر مستثنی نبوده است. در این دوره، اغلب جزرها و بخش‌های اصلی و نمای خانه‌ها را با آجر و سایر قسمت‌ها را از خشت



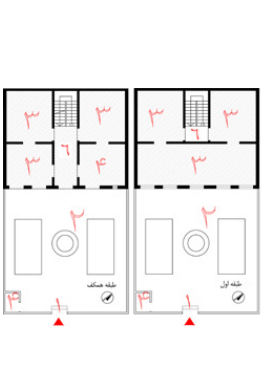
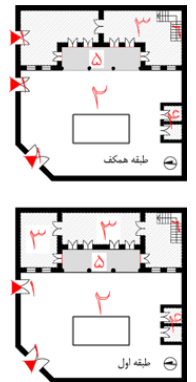
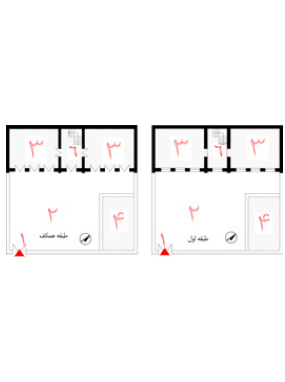
تصویر ۹: نمونه سردرهای موجود در بافت؛ از راست به چپ: سردر خانه رحیمیان (قاجاری) با سکوی پیرنشین، خانه اکبرزاده (قاجاری) و امینی (پهلوی)

می‌ساختند. دیوارهای باربر و جرزها، ضخیم‌تر از سایر دیوارها بودند و اتاق‌ها بر اساس ارزش و جایگاه خود در بنا دارای ابعاد متفاوت از اتاق کوچک سهدری تا اتاق‌های بزرگ پنج و هفت دری ساخته می‌شدند. اتاق‌های مهم‌تر در امتداد محورهای تقارن اصلی بنا واقع شده و درها و پنجره‌ها از ابعاد هماهنگ به شکل چهارگوش با شبکه‌بندی هندسی برخوردار بودند. به تدریج در اواخر دوره قاجار تا دوره پهلوی با دگرگونی در «فناوری ساختمان و همچنین فناوری لوازم زندگی و الگوهای فرهنگی و رفتاری مربوط به سکونت... ساختار، بافت و سیمای واحدهای مسکونی دگرگون شد» (همان، ۱۳۶). استفاده از مصالح مقاوم در اغلب بخش‌های ساختمان، سادگی فرم پلان و کاهش تعداد فضاها به دلیل دگرگونی الگوی زندگی و همچنین حذف فضای هشتی و تغییر ارزش مکانی حیاط و فرم قسمت بالایی پنجره و درها به قوس هلالی از ویژگی این دوره محسوب می‌شود. در اوایل دوره قاجار تا اواسط آن، بیشتر خانه‌های اعیانی برای تأمین آب حوض‌خانه، آب‌انبارها، حوض‌های حیاط و بهره‌گیری از پتانسیل حرارتی زمین، پایین‌تر از کف معابر احداث شده‌اند که ارتباط آن با مسیر شیب‌دار یا پله دسترسی به داخل صحن فراهم می‌شد. به تدریج در دوره پهلوی با تغییر الگوی سکونت سطح خانه‌ها نزدیک‌تر به کف معابر واقع شده و دسترسی با پله‌های کمتر فراهم شد (جدول ۵).

۱.۷. حیاط

صحن و حیاط به‌عنوان تنها فضای باز در معماری گذشته خانه‌های ایرانی، برگرفته از اوضاع اقلیمی و فرهنگ اسلامی «به‌منظور تأمین امنیت و ایجاد حریم خصوصی و خلوت» (پوردیهیمی ۱۳۹۰) در مرکز خانه جای می‌گرفت که در فصول مناسب سال، بسیاری از عملکردهای فضاهای داخلی به این مکان منتقل شده و حضور حوض و باغچه از اجزای اصلی این فضا به شمار می‌رفت. وجود حیاط‌های متعدد به‌منظور حفظ کرامت مهمان و اعضای خانواده از ویژگی خانه‌های بزرگ‌مقیاس در معماری نواحی گرم و خشک و اقلیم‌های غیرمرطوب بوده است «هنگامی که بیش از یک خانوار در خانه‌های سنتی ایران زندگی می‌کردند، خانه به‌وسیله حیاط‌های بهم‌پیوسته سازمان می‌یافت. این‌گونه خانه‌ها در دهه ۱۳۱۰ شمسی جای خود را به خانه‌های چندخانواری با ریختی متفاوت، متناسب با شهر داد» (عالمی ۱۳۸۷). در بررسی حیاط اغلب خانه‌های نام‌برده شده از دوره قاجار، وجود سلسله‌مراتب دسترسی، حفظ حریم بصری و حرمت فضای خصوصی به‌راحتی قابل تشخیص است. در دوره پهلوی، با اهمیت یافتن خیابان و تخریب و تعریض معابر، چیدمان فضاهای مسکونی به شکل شمالی و جنوبی تغییر یافت و نحوه دسترسی به فضای داخلی خانه، شفاف‌تر و فارغ از حریم‌گذاری‌های گذشته و بدون واسطه گردید.

جدول ۵: بازشناسی کالبدی و فضایی تعدادی از خانه‌های تاریخی

مشخصات	خانه احمدیان	خانه موسوی (پیشانی)	خانه زارعی
۱. ورودی (در ورودی، هشتی) ۲. حیاط ۳. فضای زیستی (اتاق، شاه‌نشین، سهدری، پنج‌دری و...) ۴. فضای خدماتی (آشپزخانه، سرویس، حمام، انبار و...) ۵. ایوان ۶. فضای ارتباطی (راهپله، راهرو...) ۷. حوض خانه			
موقعیت قرار گیری	محلۀ پایین خیابان (نوغان)	محلۀ عیدگاه	محلۀ عیدگاه
دورهٔ ساخت بنا	پهلوی اول	پهلوی اول	پهلوی اول
ورودی	جنوب	غرب	جنوب
ابعاد و اندازه	طول: ۱۷/۶ متر، عرض: ۱۲ متر، ارتفاع بنا: ۷ متر عرصهٔ تقریبی: ۲۱۱ مترمربع، اعیان: ۱۴۶ مترمربع	طول: ۲۰ متر، عرض: ۱۹ متر، ارتفاع: ۷/۳ متر عرصهٔ تقریبی: ۳۸۰ مترمربع، اعیان: ۲۸۰ مترمربع	طول: ۱۵/۵ متر، عرض: ۱۵ متر، ارتفاع: ۶/۵ متر عرصهٔ تقریبی: ۲۳۲ مترمربع، اعیان: ۱۷۰ مترمربع
فضای معماری	بخش زمستان‌نشین در شمال و تابستان‌نشین در جنوب در دو طبقه واقع شده است. آشپزخانه و اتاق سهدری و مهمان در بخش شمالی قرار دارد. عمق اتاق‌ها برای جذب نور آفتاب کمتر از جبههٔ دیگر است. در بخش جنوبی اتاق حوض‌خانه و آب‌انبار در زیرزمین و اتاق سهدری و ایوان در طبقهٔ اول وجود دارد.	بخش اعیانی بنا در جبههٔ شمالی قرار دارد که در طبقهٔ اول اتاق سهدری و اتاق‌های گوشوار جانبی قرار دارد. در همکف نیز اتاق سهدری وجود دارد. در جبههٔ جنوبی، فضاهای خدماتی و اتاق‌های تابستان‌نشین قرار گرفته است. ایوان و راهپله‌ای در بخش شمال ورودی قرار گرفته است.	بخش اندرونی و اسطبل آن تخریب شده است. بخش اعیانی در دو طبقه در شمال و جنوب باقی است. فضاهای پنج‌دری، حوض‌خانه در بخش جنوبی بوده و آشپزخانه و اتاق سهدری و تعدادی فضای دیگر در بخش‌های دیگر قرار گرفته است. حوض و باغچه در فضای باز حیاط قرار دارد. دخل و تصرف در بنا صورت گرفته است.
موقعیت قرار گیری	محلۀ پایین خیابان	محلۀ عیدگاه	محلۀ عید گاه
دورهٔ ساخت بنا	اواخر قاجار	اواخر قاجار	اواخر قاجار
ورودی	شمال	شرق	شمال
ابعاد و اندازه	طول: ۲۷ متر، عرض: ۲۰ متر، ارتفاع بنا: ۷/۵ متر عرصهٔ تقریبی: ۵۱۴ مترمربع، اعیان: ۴۵۰ مترمربع	طول: ۲۵ متر، عرض: ۱۷ متر، ارتفاع: ۷ متر عرصهٔ تقریبی: ۴۲۵ مترمربع، اعیان: ۳۵۸ مترمربع	طول: ۳۰/۶ متر، عرض: ۱۰ متر، ارتفاع: ۶ متر عرصهٔ تقریبی: ۳۰۶، اعیان: ۱۵۰ مترمربع
معماری	بخش زمستان‌نشین در شمال و تابستان‌نشین در جنوب در دو طبقه واقع شده است. آشپزخانه و اتاق سهدری و مهمان در بخش شمالی قرار دارد. عمق اتاق‌ها برای جذب نور آفتاب کمتر از جبههٔ دیگر است. در بخش جنوبی اتاق حوض‌خانه و آب‌انبار در زیرزمین و اتاق سهدری و ایوان در طبقهٔ اول وجود دارد.	بخش اعیانی بنا در جبههٔ شمالی قرار دارد که در طبقهٔ اول اتاق سهدری و اتاق‌های گوشوار جانبی قرار دارد. در همکف نیز اتاق سهدری وجود دارد. در جبههٔ جنوبی، فضاهای خدماتی و اتاق‌های تابستان‌نشین قرار گرفته است. ایوان و راهپله‌ای در بخش شمال ورودی قرار گرفته است.	بخش اندرونی و اسطبل آن تخریب شده است. بخش اعیانی در دو طبقه در شمال و جنوب باقی است. فضاهای پنج‌دری، حوض‌خانه در بخش جنوبی بوده و آشپزخانه و اتاق سهدری و تعدادی فضای دیگر در بخش‌های دیگر قرار گرفته است. حوض و باغچه در فضای باز حیاط قرار دارد. دخل و تصرف در بنا صورت گرفته است.

۲.۷. ایوان

این عنصر، فضایی نیمه‌باز در جلوی اتاق‌ها با حداقل محصوریت است که ارزش خاصی به نمای ساختمان می‌دهد و همچنین در تهویه فضای اتاق‌های مرتبط با خود مؤثر است. غالب خانه‌های بافت تاریخی مشهد تا اواخر قاجار، از این عنصر بهره‌مند بوده که اغلب در نمای جبهه اصلی ساختمان قرار می‌گرفت و به‌عنوان فضای واسط بین فضاهای اتاق‌ها و حیاط بود؛ حضور این عنصر در خانه‌های دوره پهلوی اول به شدت کم‌رنگ می‌شود.

۳.۷. راه‌پله و پلکان

با توجه به آنکه اغلب خانه‌های ارزشمند شهر دوطبقه‌اند، راه دسترسی بین آن‌ها به‌عنوان یک فضای واسط و رابط در هر دوره دارای ارزش متفاوتی بود؛ چنان‌که در نمونه‌خانه‌های اوایل قاجار با توجه به وسعت و گستردگی بنا، در جبهه‌های متفاوت، راه‌پله‌های متعدد در نظر گرفته می‌شد به‌گونه‌ای که کمتر در محورهای اصلی ساختمان قرار بگیرد، اما در اغلب خانه‌های دوره پهلوی، این عنصر جای خود را در داخل بنا و در راستای محور تقارن اصلی ساختمان تعریف می‌کند.

۴.۷. بازشو و پنجره

با توجه به آنکه خانه‌های بافت قدیم شهرها در تعامل با ساکنان و تأمین نیازهای زیستی و اقلیمی بوده‌اند، در جهت‌گیری بناها توجه به بهره‌گیری از نور خورشید و تهویه درون بنا مورد اهتمام بوده است. از این‌رو، شکل و ابعاد درها و پنجره‌ها به‌منظور تطبیق با اصول اقلیمی از تناسب عمودی با نسبت عرض به ارتفاع نزدیک به ۱ به ۲ برخوردار است. اغلب درها و پنجره‌ها دولنگه و نسبت بازشوها به سطح نما کمتر از ۳۵ درصد است که با توجه به طول مدت سرما در شهر مشهد، این تمهیدات در جهت کاهش جریان هوای سرد در داخل بنا و بهره‌گیری از نور بیشتر در عمق فضاها بوده است. با توجه به جدول زیر، این ویژگی در تمام دوره‌های مورد بحث به‌تقریب رعایت شده است (جدول ۶).

جدول ۶: مشخصات تعدادی از خانه‌های برداشت‌شده در شهر مشهد

نام اثر	تعداد طبقات	نسبت طول به عرض بنا	نسبت سطوح بازشو در نمای اصلی	نسبت عرض به ارتفاع بازشو	تناسب بازشوها	ایوان و فضای نیمه‌باز	دوره ساخت
احمدیان	۲	۱,۴۵	۳۵٪	۱/۲,۲	عمودی	ندارد	پهلوی
اکبر زاده	۲	۱,۲۵	۳۰٪	۱/۱,۶	عمودی	ندارد	اواخر قاجار - پهلوی
علیزاده	۲	۱,۵	۳۰٪	۱/۲,۱	عمودی	ندارد	پهلوی
امینی	۲	۱,۵	۳۳٪	۱/۲,۲	عمودی	دارد	پهلوی
امیری	۲	۱,۶	۳۵٪	۱/۲	عمودی	ندارد	اواخر قاجار - پهلوی
اردکانی	۲	۱,۳۵	۳۲٪	۱/۱,۸	عمودی	دارد	اواخر قاجار
براتی	۲	۱,۱	۲۸٪	۱/۲	عمودی	دارد	پهلوی
غفوری	۲	۳	۳۴٪	۱/۲,۱	عمودی	ندارد	اواخر قاجار
سیدان	۲	۱,۳۵	۳۱٪	۱/۲,۳	عمودی	دارد	قاجار
توکلی	۲	۱,۲۶	۲۲٪	۱/۲,۳	عمودی	ندارد	اواخر قاجار
کرمانی	۲	۱,۳۸	۲۲٪	۱/۲,۲	عمودی	دارد	قاجار

۵.۷. مصالح و سازه

با توجه به ویژگی و اهمیت شهر مشهد، بناهای مسکونی تاریخی آن با استفاده از مصالح آجر، خشت، چوب و بر پایه دیوارهای باربر احداث شده است. به منظور استحکام بخشی ساختمان، از کلاف‌های چوبی افقی و عمودی در فواصل مشخص در داخل دیوارها استفاده شده بود. ضخامت زیاد دیوارها، علاوه بر نقش بارپذیری به عنوان یک انباره حرارتی، در طول روز با کسب انرژی خورشید و باز پس دادن آن در شب موجب تعادل دمایی داخل بنا می‌شد (شکل ۱۰).

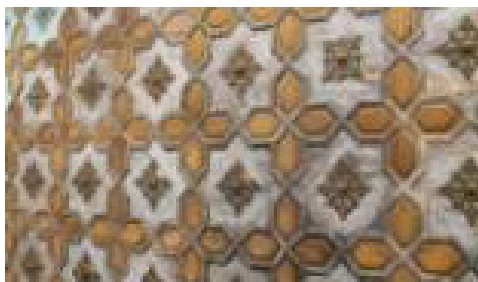
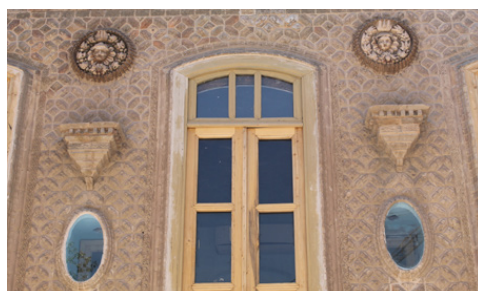
در این خانه‌ها از آجر و شفته‌آهک در کرسی چینی و پی‌سازی و همچنین از آجر و ملات‌های آهکی در فضاهای زیرزمین و سرداب و حوض‌خانه استفاده شده بود. نمای اصلی ساختمان‌ها آجری بوده و دیوارهای داخلی و هسته داخلی دیوارهای ضخیم از خشت همراه با آجر استفاده شده است. پوشش بام‌ها به شکل تخت با اندود گاه‌گل و سازه آن به صورت تیرپوش با الوار و زیرسازی تزئینی چوبی یا اندود گچ‌و خاک بود. در اواخر قاجار و اوایل پهلوی، سقف شیروانی با پوشش حلبی نیز مورد استفاده قرار گرفت. مصالح تمامی درها و پنجره‌ها از چوب بوده که غالباً به صورت دولنگه به کار گرفته شده‌اند. در تعدادی از خانه‌های اعیانی دوره قاجار، نمونه‌هایی از ارسی نیز به کار رفته بود. در پوشش‌های طاقی و قوسی، از آجر و در سازه ایوان از چوب استفاده می‌شد.

۶.۷. تزئینات

تزئینات و آرایه‌های معماری خانه‌ها، تحت تأثیر تغییرات در طول بازه زمانی مورد اشاره، به آرامی دچار تحول شدند. تزئینات غنی در بدنه‌های داخلی رو به حیاط در غالب انواع طرح و نقش آجری، کاشی کاری و گچ‌بری دیده می‌شود. همچنین در فضاهای داخلی خانه از تزئینات گچ‌بری، نقاشی و چوب‌کاری به‌ویژه در زیر سقف‌ها و بر روی درها و پنجره‌ها بهره گرفته شده است و در بدنه‌های محدود بیرونی خانه، سردر ورودی اصلی دارای تزئینات است و به تدریج با گذر زمان سطح تزئینات در خانه‌ها محدودتر شده و به سادگی تمایل می‌یابند (تصویر ۱۱ و جدول ۷).



تصویر ۱۰: استفاده از چوب در خانه‌های مورد مطالعه



مطالعات معماری ایران

دو فصلنامه معماری ایرانی
شماره ۱۲ - پاییز و زمستان ۹۶

۱۱۲

تصویر ۱۱: تزیینات نمای بیرونی و فضاهای داخلی تعدادی از خانه‌های بافت تاریخی

جدول ۷: معرفی ویژگی سازه‌ای و تزئینی

تزیینات	اجزای سازه		دوره تاریخی
	سقف	عناصر قائم	
	کلاف‌ها	دیوار باربر ستون	
گچ‌بری روی ستون و سرستون نقاشی دیواری نیم‌طاق و کاربندی گچ‌بری داخل فضاها کاشی کاری و آجرکاری نما قطاربندی و مقرنس آجری لبه بام ارسی و شیشه‌های رنگی	غالباً از طاق و تویزه برای زیرزمین، حوض‌خانه، آب‌انبار و طبقات استفاده شده و گاهی در طبقه اول از سقف تخت (تیرپوش) به کار رفته است.	- ضخیم و ستبر زیرزمین از آجر و طبقات ترکیب آجر و خشت چوبی با اندود گچ و سرستون گچ‌بری شده	اوایل تا اواسط قاجار
انواع سنتوری و نیم‌دایره روی بازشوها در نما و داخل فضا کاشی کاری و آجرکاری نما (مغلی) آجر مهری و آجر قالبی به اشکال متنوع ردیف قطاربندی مقرنس در لبه بام	به‌عنوان نعل درگاه روی بازشوها، کلاف‌بندی ستون‌های ایوان، موجب مقاومت در برابر نیروهای افقی شده و یکپارچگی سازه را افزایش می‌دهد. در اواخر قاجار و پهلوی برای استحکام سازه‌های داخل دیوارها از کلاف عمودی استفاده شده است	اغلب فضاها با تیرهای چوبی (سقف تخت) پوشیده شده است. بخش ایوان و شاه‌نشین با تخته‌کوبی تزیین شده است. فضاها به‌واسطه استفاده از تیرهای چوبی، از ابعاد منظم و مستطیل شکل برخوردار می‌شوند.	اواسط تا اواخر قاجار
آجرهای پیش‌بر و مهری تزیینات آجرکاری و کاشی کاری به حداقل رسیده است. تزیینات داخلی محدود به گچ‌بری و گچ کاری ساده شده است.	سقف‌های تیرپوش و تزیینات چوبی زیرسقف، سقف دپوسته، هندسه منظم در فضاها به‌دلیل استفاده از تیرهای چوبی	- چرخه نازک‌تر - آجری - سرستون - مصالح عمده آجر ساده	پهلوی اول

نتیجه

معماری خانه‌های ارزشمند مشهد در هماهنگی با اوضاع اقلیمی و اجتماعی شکل یافته و اصلی‌ترین عوامل مورد توجه، بهره‌گیری از حداکثر تابش خورشید در زمستان و کاهش تأثیر بادهای نامطلوب در فصل زمستان بوده است. همراه با تحول ناشی از تغییر مناسبات اجتماعی، اقتصادی و سیاسی، نفوذ سبک اروپایی در معماری را که همراه با تغییر کالبدی در بناهای دوره قاجار تا پهلوی بوده، نباید از نظر دور داشت. مطالعات بیانگر تخریب بسیاری از خانه‌های تاریخی مشهد در نتیجه طرح‌های توسعه، به‌ویژه در محدوده حرم مطهر بوده است. و بناهای باقی‌مانده، بیشتر مربوط به اقشار مرفه و طبقه متوسط شهر است. با جستجو در معماری خانه‌های برج‌مانده، می‌توان خانه‌های تاریخی مشهد را در سه غالب متفاوت دسته‌بندی کرد. بیشتر خانه‌ها دوره قاجار به‌صورت گونه درون‌گرا با حیاط مرکزی و به‌صورت چهارفصل بوده که جبهه‌های اصلی رو به آفتاب معمولاً در بخش شمالی آن استقرار یافته است. از مشخصات خانه‌های این دوره به قرارگیری در سطح پایین‌تر از معابر عمومی، استفاده از حوض‌خانه و آب‌انبار به‌صورت محدود به‌ویژه در جبهه پشت به آفتاب، استفاده از سه نوع فضای باز، نیمه‌باز و بسته (حیاط، ایوان و اتاق)، قرارگیری ایوان به‌صورت یک عنصر ارتباطی بین فضای خارجی و داخلی به‌خصوص در جبهه رو به آفتاب می‌توان اشاره کرد. همچنین عدم استفاده از تابش‌بند و آفتاب‌گیر، استقرار پنجره‌ها و بازشوها هم‌سطح با نمای بیرونی ساختمان، ابعاد متناسب بازشوها، دپوسته‌سازی سقف‌ها

جدول ۸: دسته‌بندی خانه‌های محدوده مورد مطالعه بر اساس ویژگی‌ها

ویژگی	شکل و اندازه عناصر	روابط و چیدمان	بافت و تزیینات
نوع	سردر، ورودی و ایوان	دسترسی به فضاهای خانه	تزیینات حیاط و نما
نوع	سردر، ورودی و ایوان	دسترسی به فضاهای خانه	تزیینات فضای داخلی
خاندهای دوره اول قاجار	سردر در ورودی خانه، ایوان شاخص، هشتی و دالان	در گوشه‌ها به شکل پنهان و به تعداد زیاد	آجرکاری و کاشی‌کاری و طاق نماهای تزیینی، حوض آب، فواره و باغچه
خاندهای دوره دوم قاجار	سردر ورودی خانه، ایوان به صورت محدود و با ابعاد کوچک‌تر، هشتی و دالان	به تعداد کمتر و به صورت شاخص‌تر در حیاط و داخل فضای زیستی خانه	آجرکاری و کاشی‌کاری، فرم سنتوری بر روی در و پنجره‌ها و نمای اصلی، حوض آب، فواره و باغچه
پهلوی اول	سردر ساده، ایوان، فاقد هشتی	راهپله در فضای زیستی و در محور اصلی خانه	آجرکاری، تیشه‌داری و کاشی‌کاری

و قیدبندی چوبی جداره‌ها و استفاده از مصالح همساز با اقلیم، قرارگیری فضاهای واسط بین فضاهای ارتباطی و اتاق‌ها جهت جلوگیری از اتلاف حرارتی و هماهنگی بین مصالح، فرم، سازه و تزیینات بر اساس اقلیم به‌عنوان شاخص‌های این دوره می‌توان اشاره کرد. در دوره پهلوی با تغییر ذائقه جامعه و دگرگونی در بافت خانواده‌ها از وضعیت سنتی گسترده به سوی کوچک‌تر شدن و تحول در ساختار شهر و فضاهای عمومی (معاشر، خیابان‌ها و...) همراه با تقلیل فضاهای موردنیاز برای زیستن در خانه‌های این دوره نسبت به گذشته و محدود شدن مساحت زمین‌ها، معماری بناهای مسکونی به لحاظ شکل و فرم وارد مرحله جدید شد و نحوه استقرار و تناسب فضاهای باز و بسته دچار تغییر گردید.

بررسی‌ها بیانگر آن است که در دوره قاجار، احداث بناهای عمومی و عام‌المنفعه همچون دوره صفویه صورت نگرفته، اما فضاسازی خانه‌های مسکونی در نقطه اوج خود قرار داشته است. امروزه، با توجه به معدود خانه‌های تاریخی موجود در شهر مشهد آن‌ها را به سه گونه، بر اساس استقرار فضاها، عناصر کالبدی و تزیینی در بازه زمانی قاجار تا پهلوی اول می‌توان دسته‌بندی کرد.

گونه اول

خانه‌های نیمه نخست قاجار، به صورت درون‌گرا با چند حیاط و فضای اندرونی و بیرونی بوده که حیاط مستطیل شکل، پلان با پیچیدگی فراوان و توده حجمی بنا در دو یا سه جبهه واقع شده بود؛ خط آسمان صاف، اتاق‌های مستطیل شکل همراه با استقرار در تراز پایین‌تر از سطح معبر و عدم توجه چندان به موقعیت پله‌ها و ارتباط عمودی، همچنین استفاده از قوس‌های تیزهدار و کشیدگی بنا در جهت رون اصفهان را از ویژگی‌های این گونه می‌توان ذکر کرد.

گونه دوم

خانه‌های دوره دوم قاجار، آغاز تأثیرپذیری معماری ایران از معماری غرب و کشورهای مجاور به‌ویژه در تزیینات مربوط به نماها، همچون استفاده از فرم سنتوری بر روی بازشوها در نمای اصلی مشخص است. استفاده از سرستون‌هایی کرتی و رومی و رواج نقاشی دیواری و نقوش چهره‌نما علاوه بر توجه به نماهای رو به حیاط همچنین استفاده از

سقف‌های تخت و تیرپوش به‌جای شیوه طاقی از خصوصیات این دوره است. بهره‌گیری از حوض در میان حیاط و حوض‌خانه در جبهه پشت به آفتاب و جهت‌گیری رو به حرم مطهر و اهمیت یافتن راه‌پله و ارتباط عمودی به طبقه فوقانی و استفاده از ایوان به‌عنوان یک عنصر تزئینی را از شاخصه‌های این دوره می‌توان برشمرد.

گونه سوم

خانه‌های دوره پهلوی اول، با تأثیرپذیری از فرهنگ معماری جدی، پلان‌ها برون‌گرا شده و فضاهای خانه از پیچیدگی و تنوع دوره‌های پیش فارغ گردید، تناسب مربع و مستطیل جای فضای سه‌دری و پنج‌دری گذشته را گرفت، تقارن و سادگی در نما و پلان، کاهش سطح اعیانی نسبت به قبل، محدودیت مساحت زمین‌ها ناشی از طرح‌های توسعه، تغییر شیوه زیست نسل جدید همراه با کاهش ضخامت جداره‌ها، به حداقل رسیدن تزئینات در بدنه‌های داخلی و بیرونی همراه با استقرار بنا در ترازوی نزدیک‌تر به سطح معابر، استقرار توده حجمی بنا در یک جبهه را می‌توان از ویژگی‌های این دوره برشمرد (جدول ۸).

پی‌نوشت‌ها

1. Aldo Rossi
2. Arghan
3. Aymonino
4. Krier

منابع

- امین‌پور، احمد، رامین مدنی، حامد حیاتی، و محمدعلی دلداده. ۱۳۹۴. بازشناسی مفهوم مسکن و سکونت بر اساس آموزه‌های اسلام. فصلنامه مدیریت شهر (۴۰): ۴۷-۶۰.
- آرشیو مرکز اسناد سازمان مجری طرح نوسازی و بهسازی نامن.
- پاسیان خمیری، رضا، حسن رجبعلی، و محمدرضا رونده. ۱۳۹۶. گونه‌شناسی مساجد بلوچستان ایران، از دوره قاجاریه تا معاصر. دو فصلنامه مطالعات معماری ایران (۱۱): ۱۸۹-۲۰۵.
- پاکزاد، جهان‌شاه. ۱۳۹۰. مقالاتی در باب مفاهیم معماری و طراحی شهری. تهران: آرمان‌شهر.
- پوردیهیمی، شهرام. ۱۳۹۰. فرهنگ و مسکن. نشریه مسکن و محیط روستا. دوره ۳۰ (۱۳۴): ۳-۱۸.
- پورمند، حسنعلی، و محمدرضا ریخته‌گران. ۱۳۸۵. حقیقت مکان و فضای معماری. دو فصلنامه مطالعات هنر اسلامی. ۲ (۴): ۴۳-۶۰.
- پیرنیا، محمدکریم. ۱۳۸۲. سبک‌شناسی معماری ایرانی. تدوین غلامحسین معماریان. تهران: پژوهنده.
- سلطانزاده، حسین. ۱۳۹۶. «خانه» در فرهنگ ایرانی (مفاهیم و بعضی از کاربردها). تهران: دفتر پژوهش‌های فرهنگی.
- سلطانزاده، حسین، و مازیار قاسمی‌نیا. ۱۳۹۰. گونه‌شناسی ساختار کالبدی - کارکردی معماری مسکونی استان گلستان. دو فصلنامه آرمانشهر (۷): ۱-۱۵.
- سیدی، مهدی. ۱۳۹۲. نگاهی به جغرافیای تاریخی شهر مشهد. مشهد: مرکز پژوهش‌های شورای اسلامی شهر مشهد.
- شولتز، کریستیان نوربرگ. ۱۳۸۲. گزینه‌ای از معماری: معنا و مکان. ترجمه ویدا نوروز برازجانی. تهران: جان جهان.
- خاکپور، مژگان، مجتبی انصاری، و علی طاهرنیان. ۱۳۸۹. گونه‌شناسی خانه‌های بافت قدیم شهر رشت. فصلنامه هنرهای زیبا. دوره ۲ (۴۱): ۲۹-۴۲.
- رضوانی، علیرضا. ۱۳۸۴. در جستجوی هویت شهری مشهد. تهران: وزارت مسکن و شهرسازی.
- زیاری، کرامت‌الله، مصطفی ایستگلدی، و غلامرضا عباس‌زاده. ۱۳۹۲. سنجش عوامل مؤثر بر سرمایه اجتماعی در بافت مرکزی شهر مشهد. مجله جغرافیا و توسعه ناحیه‌ای. دوره ۱۱ (۲۱): ۲۴۷-۲۷۴.

- عالمی، مهوش. ۱۳۸۷. باغ‌ها و حیاط‌های ایرانی، رویکردی به طراحی معاصر ایران. نشریه گلستان هنر (۱۱): ۱۰۶-۱۱۲.
- عرفانیان، منا. ۱۳۸۱. سیری در تجربه‌های مداخله در بافت مرکزی شهر مشهد. مجله هفت شهر (۳): ۷۹-۷۰.
- غلامی، گل آسا. ۱۳۸۹. ساماندهی فضای شهری متناسب با مراسم، مناسک و آیین‌های مذهبی (حیات فراموش شده)، پایان‌نامه کارشناسی شهرسازی. دانشگاه فردوسی مشهد.
- قاسمی سیجانی، مریم، و غلامحسین معاریان. ۱۳۸۹. گونه‌شناسی خانه دوره قاجار در اصفهان. هویت شهر، دوره ۵ (۷): ۸۷-۹۴.
- کوپر، کلیر. ۱۳۷۹. خانه همچون نمادی از خود، کتاب مبانی فلسفی و روان‌شناختی ادراک فضا. ترجمه آرام شارباب جلفایی. تهران: خاک.
- معاریان، غلامحسین، و محمدعلی طبرسا. ۱۳۹۲. گونه و گونه‌شناسی معماری. انجمن علمی معماری و شهرسازی ایران (۶): ۱۰۳-۱۱۴.
- معاریان، غلامحسین، مجید هاشمی طغرالجردی، و مهدی حمزه‌نژاد. ۱۳۹۱. بازشناسی روش آموزشی تاریخی - تکاملی مدرسه موراتوری در کارگاه طراحی مجموعه‌های مسکونی. نشریه فناوری و آموزش، شماره ۳ (۶): ۲۴۳-۲۵۵.
- هدایت، اعظم، و مرضیه طبائیان. ۱۳۹۴. بررسی عناصر شکل‌دهنده و دلایل وجودی آن‌ها در خانه‌های بافت تاریخی بوشهر، فصلنامه معماری اقلیم گرم و خشک، دوره ۳ (۳): ۳۵-۵۲.
- Almusaed, A. 2011. *Biophilic and Bioclimatic Architecture*. UK: Springer - Verlag.
- Groat, L. & D. Wang. 2002. Case studies and combined strategies. In . *Architectural Research Methods* (pp. 341-373). New York: John Wiley & Sons.
- Holl, Steven. 1995. *Pamphlet Architecture (Book 9): Rural and Urban House Types in North America*. Princeton Architectural Press.
- Pfeifer, Günter. & Brauneck, Per. 2008. "Courtyard Houses: A Housing Typology", Berlin, Springer.
- Plunz, Richard. 2016. *A History of Housing in New York City*. Columbia University Press. revised edition.
- Polyzoides, Stefanos, Sherwood, Roger, Tice, James. 1992. *Courtyard Housing in Los Angeles: A Typological Analysis*, Princeton, Architectural Press.
- URL1: <https://www.amar.org.ir> (دسترسی در ۱۳۹۵/۱۲/۱۰) (مرکز آمار ایران)
- URL2: <http://www.um.ac.ir/pages-display-id-70.html> (دسترسی در ۱۳۹۵/۱۱/۱۰)
- URL3: <http://online-architect.ir> (دسترسی در ۱۳۹۵/۱۱/۱۲)