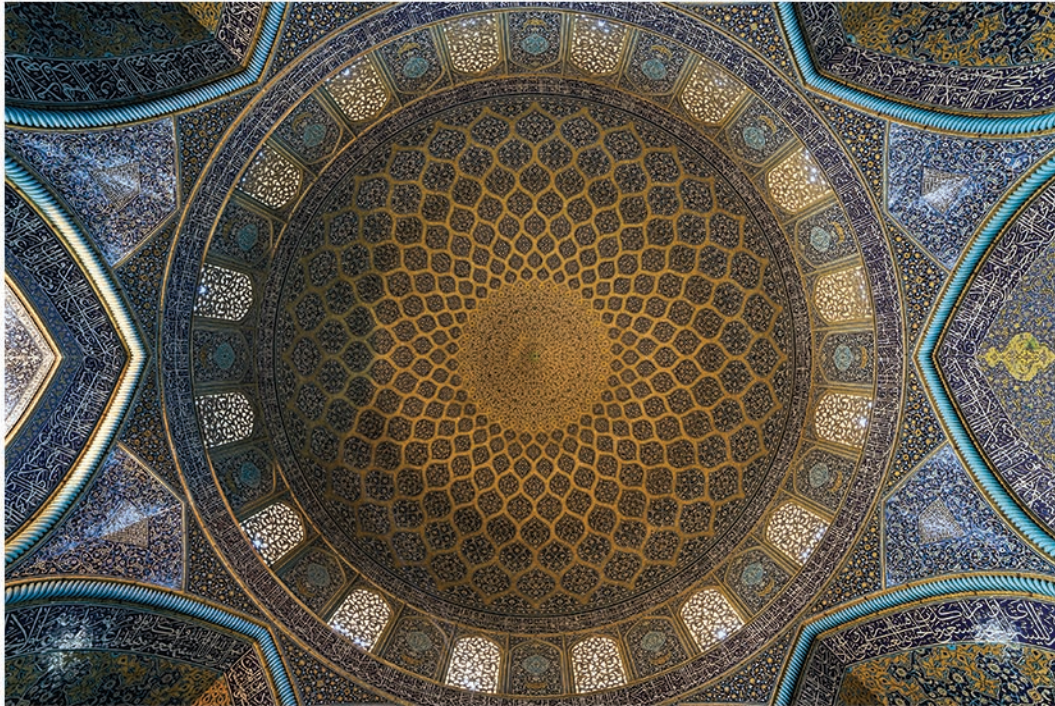


مطالعات معماری ایران ۱۱

دوفصلنامه علمی پژوهشی دانشکده معماری و هنر، دانشگاه کاشان

سال ششم، شماره ۱۱، بهار و تابستان ۱۳۹۶



◆ مطالعه کارکرد سازه آبی حصار سوم محوطه باستانی چغازنبیل با مطالعه میدانی و مدلسازی هیدرولیکی - هیدرولوژیکی

● پرتانی، حیدری

◆ بازخوانی «الگوی فضای میانی» در معماری ایران زمین

● رنجبر کرمانی، ملکی

◆ عوامل کالبدی موثر بر ادراک تراکم در محیط های مسکونی

● پوردیهیمی، مدنی، موسوی نیا

◆ تأملی در مفهوم و ارزش خلاقیت: ارزش خلاقانه معماری مبتنی بر الگو

● ممتحن، حجت، ناری قمی

◆ آفرینش معماری به روش قیاس با طبیعت

● فیضی، علیپور، محمد مرادی

◆ گونه شناسی تحلیلی مساجد حوزه فرهنگی کردستان ایران

● خادمزاده، معاریان، صلواتی

◆ صورت ایوان در معماری ایرانی، از آغاز تا سده های نخستین اسلامی

● رضائی نیا

◆ تحلیل اصول فضایی و الگو گزینی بهینه در معماری الگو گرای معاصر ایران، بررسی ساختمان میراث فرهنگی کشور

● حمزه نژاد، رادمهر

◆ حفاظت معماری و نسبت آن با تاریخ معماری، با نگاه به تجربه حفاظت در ایران

● نیک زاد، ابونی

◆ گونه شناسی مساجد بلوچستان ایران، از دوره قاجاریه تا معاصر

● باسیان خمیری، رجبعلی، رونده

◆ یادداشت فنی: سرمایه های اجتماعی در حفاظت شهری شهر تاریخی نراق

● مرادی نراقی

مطالعات معماری ایران

دوفصلنامه علمی پژوهشی دانشکده معماری و هنر، دانشگاه کاشان

دوران این شماره:
دکتر اصغر محمد مرادی
دکتر بهزاد مفیدی
دکتر حسین سرحدی دادیان
دکتر حمیدرضا جیحانی
م. ذات‌الله نیک‌زاد
دکتر رضا نوری شادمهانی
دکتر سلمان نقره‌کار
دکتر علی عمرانی‌پور
دکتر علی غفاری
دکتر علی محمد رنجبر کرمانی
دکتر فاطمه گل‌دار
دکتر کیوان جورابچی
دکتر محمدمهدی عبدالله‌زاده
دکتر محمدرضا رحیم‌زاده
دکتر محمدرضا هل‌فروش
دکتر مرجان نعمتی‌مهر
دکتر مهدی حمزه‌نژاد
دکتر هادی پندار
دکتر وحید صدرام
دکتر یعقوب محمدی‌فر

سال ششم، شماره ۱۱، بهار و تابستان ۱۳۹۶
صاحب امتیاز: دانشگاه کاشان
مدیر مسئول: دکتر علی عمرانی‌پور
سرمدیر: دکتر غلامحسین معماریان
مدیر داخلی: دکتر بابک عالمی

هیئت تحریریه (به ترتیب الفبا):
دکتر ایرج اعتصام، استاد دانشگاه آزاد اسلامی، واحد علوم و تحقیقات
دکتر مجتبی انصاری، دانشیار دانشگاه تربیت مدرس
دکتر امیرحسین چیت‌سازیان، دانشیار دانشگاه کاشان
دکتر پیروز حناچی، استاد دانشگاه تهران
دکتر شاهین حیدری، استاد دانشگاه تهران
دکتر ابوالقاسم دادور، استاد دانشگاه الزهراء (س)
دکتر حسین زمرشیدی، استاد دانشگاه شهید رجایی
دکتر علی عمرانی‌پور، استادیار دانشگاه کاشان
دکتر حسین کلانتری خلیل‌آباد، دانشیار جهاد دانشگاهی
دکتر اصغر محمد مرادی، استادیار دانشگاه علم و صنعت ایران
دکتر غلامحسین معماریان، استاد دانشگاه علم و صنعت ایران
دکتر محسن نیازی، استادیار دانشگاه کاشان

درجه علمی پژوهشی دوفصلنامه مطالعات معماری ایران طی نامه شماره ۱۶۱۶۷۶ مورخ ۱۳۹۰/۰۸/۲۱ دبیرخانه کمیسیون نشریات علمی کشور، وزارت علوم، تحقیقات و فناوری ابلاغ گردیده است.

پروانه انتشار این نشریه به شماره ۹۰/۲۳۰۳۰ مورخ ۹۱/۹/۷ از وزارت فرهنگ و ارشاد اسلامی صادر شده است.

این نشریه حاصل همکاری مشترک علمی دانشگاه کاشان با دانشکده معماری دانشگاه تهران، دانشگاه تربیت مدرس، دانشگاه الزهراء (س)، دانشگاه آزاد اسلامی واحد علوم و تحقیقات، دانشگاه شهید رجایی و پژوهشکده فرهنگ، هنر و معماری جهاد دانشگاهی است.

نشریه مطالعات معماری ایران در پایگاه استنادی علوم کشورهای اسلامی (ISC)، پایگاه اطلاعات علمی جهاد دانشگاهی (SID)، پایگاه مجلات تخصصی نور (noormags.ir)، پرتال جامع علوم انسانی (ensani.ir) و بانک اطلاعات نشریات کشور (magiran.com) نمایه می‌شود.

تصاویر بدون استناد در هر مقاله، متعلق به نویسنده آن مقاله است.

(نسخه الکترونیکی مقاله‌های این مجله، با تصاویر رنگی در تارنمای نشریه قابل دریافت است.)

عکس روی جلد: محمد موحدنژاد
(گنبد مسجد شیخ لطف الله، اصفهان)
دورنگار: ۰۳۱-۵۵۹۱۳۱۳۲

نشانی دفتر نشریه: کاشان، بلوار قطب راوندی، دانشگاه کاشان، دانشکده معماری و هنر، کدپستی: ۸۷۳۱۷-۵۳۱۵۳
پایگاه اینترنتی: jias.kashanu.ac.ir

کارشناس اجرایی: مهندس افسانه آخوندزاده
ویراستار ادبی فارسی: معصومه عدالت‌پور
ویراستار انگلیسی: مهندس غزل نفیسه‌تابنده

نشانی دفتر نشریه: کاشان، بلوار قطب راوندی، دانشگاه کاشان، دانشکده معماری و هنر، کدپستی: ۸۷۳۱۷-۵۳۱۵۳
پایگاه اینترنتی: j.ir.arch.s@gmail.com

شاپا: ۰۶۳۵-۲۲۵۲

بهاء: ۱۰۰۰۰۰ ریال



فهرست

- ۵ مطالعه کارکرد سازه آبی حصار سوم محوطه باستانی چغازنبیل با مطالعه میدانی و مدل‌سازی هیدرولیکی-هیدرولوژیکی
صادق پرتانی / وحید حیدری
- ۲۳ بازخوانی «الگوی فضای میانی» در معماری ایران زمین
علی محمد رنجبر کرمانی / امیر ملکی
- ۴۳ عوامل کالبدی مؤثر بر ادراک تراکم در محیط‌های مسکونی؛ نمونه موردی: محلات مسکونی شهر مشهد
شهرام پوردیهیمی / رامین مدنی / سیده فاطمه موسوی‌نیا
- ۶۳ تأملی در مفهوم و ارزش خلاقیت: ارزش خلاقانه معماری مبتنی بر الگو (مقایسه چارچوب ارزشی سنتی، معاصر و اسلامی)
مه‌دی ممتحن / عیسی حجت / مسعود ناری قمی
- ۸۵ آفرینش معماری به روش قیاس با طبیعت
محسن فیضی / لیلا علیپور / اصغر محمدمرادی
- ۱۰۳ گونه‌شناسی تحلیلی مساجد تاریخی حوزه فرهنگی کردستان ایران
محمدحسن خادم‌زاده / غلامحسین معاریان / کامیار صلواتی
- ۱۲۵ صورت ایوان در معماری ایرانی، از آغاز تا سده‌های نخستین اسلامی
عباسعلی رضائی‌نیا
- ۱۴۵ تحلیل اصول فضایی و الگوگزینی بهینه در معماری الگوگرای معاصر ایران، بررسی موردی: سازمان میراث فرهنگی کشور، حسین امانت
مه‌دی حمزه‌نژاد / مهسا رادمهر
- ۱۶۹ حفاظت معماری و نسبت آن با تاریخ معماری، با نگاه به تجربه حفاظت در ایران
رضا ابویی / ذات‌الله نیک‌زاد
- ۱۸۹ گونه‌شناسی مساجد بلوچستان ایران، از دوره قاجاریه تا معاصر
رضا پاسیان خمیری / حسن رجبعلی / محمدرضا رونده
- ۲۰۷ یادداشت فنی: سرمایه‌های اجتماعی در حفاظت شهری شهر تاریخی نراق
راهنمای تدوین و ارسال مقاله
- ۲۱۱ بخش انگلیسی

گونه‌شناسی مساجد بلوچستان ایران، از دوره قاجاریه تا معاصر

رضا پاسیان خمیری*

حسن رجبعلی**

محمد رضا رونده***

تاریخ دریافت: ۱۳۹۵/۳/۳ تاریخ پذیرش: ۱۳۹۶/۵/۸

چکیده

با گسترش اسلام در قرون اولیه اسلامی، سایر مناطق مسلمان شده براساس نوع معماری منطقه خود و ویژگی‌های جغرافیایی آن، اقدام به احداث مساجد کردند. بلوچستان ایران نیز یکی از نخستین سرزمین‌هایی بوده است که در اوایل قرون اسلامی، اسلام در آن گسترش یافت و مردم آن به تبع عوامل جغرافیایی، فرهنگی و مصالح ساختمانی در منطقه، مساجد خود را بنا کردند. این مساجد دارای ویژگی‌های متنوعی نسبت به سایر مناطق ایران هستند و در این پژوهش، این خصوصیات در دوره تاریخی سیصدساله اخیر، مورد شناخت و بررسی قرار می‌گیرد (از دوره قاجاریه تا معاصر)، این دوره تاریخی باتوجه به نمونه‌های قابل بررسی و مشاهده انتخاب شده است. بدین‌سان برای تبیین ویژگی‌ها تمایزی ذکر شده که حاوی نکات ارزشمندی از زمینه‌های شکل‌گیری معماری است. هدف از پژوهش، شناسایی ساختار شکلی فضایی مساجد بلوچستان و معرفی گونه‌های برآمده از این تحلیل شکلی فضایی است. برای این منظور، از روش تحقیق توصیفی تحلیلی بهره گرفته شده است و جمع‌آوری اطلاعات از طریق مطالعات کتابخانه‌ای و برداشت و بازیابی مساجد بلوچستان می‌باشد. در این پژوهش، ابتدا مساجد برحسب موقعیت مکانی به سه دسته مساجد عشایری، روستایی و شهری تقسیم شده و سپس برحسب معیار شکلی فضایی گونه‌شناسی صورت گرفته است. تفاوت گونه‌ها در نحوه شکل‌گیری و ارتباط فضای باز، بسته و نیمه‌باز در الگوی فضایی مسجد است. یافته‌های گونه‌شناسانه حاکی از سه گونه صحن-شبیستان، گونه صحن-رواق-شبیستان و گونه دوشبستانی است. بیشترین تنوع گونه در دسته مساجد روستایی واقع شده است. مساجد شهری علی‌رغم تزیینات بیشتر و مصالح جدید در ساخت آن‌ها و مساحت زیاد، همچنان از ساختار کالبدی فضایی مساجد روستایی تبعیت می‌کنند. همچنین بررسی‌ها نشان می‌دهد گونه صحن-رواق-شبیستان در حال حاضر، پرکاربردترین الگوی ساخت مساجد است و گونه دوشبستانی رو به فراموشی گذاشته است. گونه صحن-شبیستان همچنان الگوی مساجد ساده و کوچک در نقاط کم‌تراکم جمعیتی است.

کلیدواژه‌ها:

مسجد، بلوچستان، گونه‌شناسی، مساجد روستایی، مساجد شهری.

پرسش‌های پژوهش

۱. اقسام مختلف مساجد بلوچستان از دوره قاجاریه تاکنون چگونه است؟
۲. چه ویژگی‌های محیطی، جغرافیایی و فرهنگی بر ساختار شکلی مساجد بلوچستان تأثیرگذار بوده است؟
۳. مساجد بلوچستان به چه گونه‌هایی تقسیم می‌شود؟

مقدمه

مساجد اولیه در دوران اسلامی، عموماً ساده و از الگوی شبستانی تبعیت می‌کردند. نخستین مسجد توسط پیامبر اسلام (ص) با طرح شبستانی احداث شد که دیوارهای آن خشتی و سقف با استفاده از تیرهای چوبی از درختان نخل و شاخ و برگ درختان پوشش داده شده بود. بعدها الگوی شبستانی در سایر مساجد دوران اسلامی نیز تکرار شد. این الگو در هر کدام از سرزمین‌های اسلامی بنابه خصوصیات جغرافیایی، اقلیمی و فرهنگی، سازوکارهای متفاوتی پیدا کرد. منطقه بلوچستان ایران نیز دارای مساجد متمایزی نسبت به سایر الگوهای مساجد در سایر نقاط ایران است که بنابه تفاوت‌های جغرافیایی، فرهنگی و همسایگی شکل گرفته‌اند. علی‌رغم گرویدن مردم این منطقه به اسلام در سال‌های نخستین حکومت اسلامی، اغلب مساجد قدمت زیادی ندارند که منتج از عوامل زیر است:

۱. ابنیه مذهبی بزرگ در شهرهای مرکزی ایران مانند مسجدجامع اصفهان، مسجد امام اصفهان و مسجدجامع یزد، علاوه بر کارکرد مذهبی، کارکرد حکومتی و تبلیغی نیز داشتند. ابنیه مذهبی در منطقه بلوچستان به دلیل دوری از مراکز قدرت، تنها عملکرد مذهبی و عبادی داشتند و فاقد کارکرد تبلیغی و حکومتی بودند.
۲. منطقه بلوچستان به‌ویژه در سال‌های نه چندان دور، بیشتر دارای ساختار عشایری و روستائینی بوده و در این منطقه، کمتر شهرهای بزرگ احداث شده است. زندگی عشیره‌ای و قبیله‌ای مردم منطقه منجر به ایجاد ابنیه ساده و مختصر شده که معماری ابنیه مذهبی منطقه بلوچستان را نیز متأثر از خود قرار می‌دهد.
۳. مصالح بومی همچون خشت و کبر، مصالحی کم‌دوام بوده و بنابراین با گذر زمان و فرسوده شدن سازه و نیاز به مسجدی با ابعاد وسیع‌تر، مردم مسجد قدیمی را تخریب و اصطلاحاً شهید^۱ می‌کردند و مسجدی تازه به‌جای آن، با مصالح نوین می‌ساختند.

۴. فرهنگ دینی اهل سنت و بلوچ طبق حدیث نبوی «مَنْ بَنَى مَسْجِدًا وَ لَوْ كَمَفْحَصِ قَطَاةٍ لَبِيضَهَا بَنَى اللَّهُ لَهُ بَيْتًا فِي الْجَنَّةِ» (هر که مسجدی بسازد، ولو چون لانه مرغ قطاة (مرغ سنگخوار) کوچک باشد، خدای تعالی خانه‌ای در بهشت برای او می‌سازد) (متقی هندی ج. ۷، ۶۵۰). اهمیت زیادی برای ساخت مسجد قائل می‌شده؛ بنابراین در این خطه مساجد کوچک و ساده بسیاری ایجاد شده است.^۲ این مساجد با مصالح ساده و بومی ساخته می‌شدند تا نیاز گروه‌های کوچک مردم را برطرف سازند که البته پس از مدتی نیاز به تغییرات داشتند.

موارد بالا از جمله دلایلی است که منجر به ساده‌تر شدن مساجد بلوچستان نسبت به سایر نقاط ایران به‌صورت شکلی و همچنین استفاده در مصالح شده است. در نتیجه استفاده از مصالح ساده و کم‌دوام و نیاز به تغییر فضای مسجد و بزرگ‌تر ساختن آن با توجه به افزایش جمعیت منطقه، مساجد در دوران کوتاهی پس از ساخت نیاز به بازسازی، مرمت یا تغییر داشتند که بر این حسب، می‌توان گفت مساجد قدمت زیادی ندارند.

با این حال، علی‌رغم ویژگی‌های مشترک بیان‌شده مساجد بلوچستان، بررسی شکلی فضایی مساجد نشان می‌دهد که می‌توان گونه‌های متفاوتی را برای مساجد معرفی کرد. بدین ترتیب این پژوهش به دنبال گونه‌شناسی و طبقه‌بندی مساجد بومی بلوچستان ایران از دوران قاجاریه تاکنون و بررسی تمایزات شکلی فضایی آنان است.

۱. روش پژوهش

در این پژوهش، از روش تحقیق توصیفی تحلیلی بهره گرفته شده است. در فرایند پژوهش، با استفاده از روش گونه‌شناسی، مساجد بلوچستان بر حسب ساختار شکلی فضایی مورد بررسی قرار می‌گیرند. بررسی ساختار شکلی فضایی

در معماری را می‌توان جزئی از مطالعات نظام‌مند یا سیستماتیک دانست. معماری به‌عنوان یک کل یا یک سیستم، اجزایی دارد که در این میان، توده و فضا و نحوه ارتباطی آن‌ها با یکدیگر، به‌صورت تحلیل‌های شکلی فضایی، بیشتر مورد نقد و بررسی متخصصان بوده است (فلاح و شهیدی ۱۳۹۴، ۲۹). درک ویژگی‌های معماری و درک اجزای نظام‌مند معماری منوط به درک کلی این ویژگی‌های شکلی فضایی (توده و فضا) و نحوه ارتباطی آنان است که ساختارهای کالبدی‌ادراکی و کالبدی‌عملکردی را قابل‌درک می‌سازد. برای این منظور در این پژوهش، جمع‌آوری اطلاعات از طریق مطالعات کتابخانه‌ای و برداشت و بازبینی از مساجد بلوچستان و استفاده از داده‌های سازمانی میراث‌فرهنگی در نمونه‌های روستایی و شهری انجام پذیرفته است. در این پژوهش، علاوه بر بررسی نمونه‌هایی از مساجد عشایری و کپری، ۲۲ نمونه مسجد روستایی و شهری مورد تحلیل و گونه‌شناسی قرار گرفتند. قابلیت تحلیل اثر و امکان برداشت و بازبینی نمونه‌ها و استفاده از داده‌های سازمانی موجود، از مهم‌ترین دلایل چگونگی انتخاب نمونه‌ها بوده است. این نمونه‌ها با توجه به دلایل توضیح‌داده‌شده به عدم قدمت بسیار مساجد، همگی مربوط به دوره تاریخی سیصد سال اخیر و به‌ویژه در صد سال اخیر بوده است.

۲. پیشینه پژوهش

با وجود کاربست روش گونه‌شناسی در مطالعات متعدد معماری، پژوهش‌های محدودی در زمینه گونه‌شناسی مساجد صورت گرفته است. در این باره مهدوی‌نژاد و همکاران (۱۳۹۱) گونه‌شناسی مسجد مدرسه‌های دوره قاجار را انجام داده‌اند و سه گونه مسجد مدرسه قاجاری معرفی کردند. همچنین هوشیاری و همکاران (۱۳۹۲) در مقاله خود با عنوان «گونه‌شناسی مسجد مدرسه در معماری اسلامی ایران؛ بررسی چگونگی ارتباط میان فضای آموزشی و نیایشی»، سیر تحول ارتباط میان فضای آموزشی و نیایشی و گونه‌های مختلف ساختارهای فضایی آن را در معماری اسلامی ایران مورد بررسی قرار داده‌اند. حجت و ملکی (۱۳۹۱) در مقاله «همگرایی سه گونه بنیادین هندسی و پیدایش هندسه مسجد ایرانی»، ضمن بررسی کهن‌الگوهای مساجد ایران، به جست‌وجوی سرچشمه‌های هندسی پدیدآورنده مساجد نیز پرداخته‌اند. در این بین، سه گونه بنیادین مسجد ایرانی شناخته می‌شود.

علاوه بر محدود بودن مطالعات معماری مساجد، باید خاطر نشان کرد مطالعات مربوط به معماری منطقه بلوچستان ایران، از فقر بیشتری رنج می‌برد که باعث ناشناخته ماندن معماری ارزشمند این منطقه شده است. در خصوص معماری مساجد بلوچستان ایران می‌توان به پایان‌نامه کارشناسی ارشد محمودی (۱۳۹۰) در رشته باستان‌شناسی با عنوان «مطالعه تزیینات موجود در مساجد بلوچستان و ریشه‌یابی عناصر آنان اشاره کرد. در این پایان‌نامه، شباهت‌های تزیینات معماری منطقه با تزیینات معماری هندی و پاکستانی بررسی شده است. همچنین صامی ناینی (۱۳۹۳) در مقاله‌ای با عنوان «مقایسه معماری مساجد بلوچستان ایران با مساجد دوره تیموریان هند» تلاش می‌کند تا با بیان اشتراکات تاریخی، اجتماعی و فرهنگی میان دو منطقه (بلوچستان ایران و شبه‌قاره هند)، چگونگی تأثیرپذیری این آثار در تزیینات و برخی از عناصر معماری همچون گنبد و مناره را بررسی کند.

۳. مفهوم گونه‌شناسی

گونه‌شناسی دسته‌بندی نمونه‌ها براساس معیارهای مشترک است. حال این معیارها ممکن است شکلی و یا مرتبط با عملکرد فضاهای معماری ابنیه باشد. در فرایند گونه‌شناسانه، با بررسی مجموعه خصوصیات مورفولوژیکی یا شکلی و فضایی بناها و یافتن وجه افتراق و اشتراک آنان، ابنیه دسته‌بندی خواهند شد. لنگ گونه‌شناسی را دسته‌بندی نمونه‌ها (طرح‌های محیط و منظر، ساختمان‌ها و طرح‌های شهری) بر طبق مقاصد مشترک یا ساختار فرم می‌داند (لنگ ۱۳۸۳، ۷۰). گونه‌شناسی در تعریف رایپورت چنین آورده است: «تلاشی است برای قراردادن مجموعه‌ای از اشیاء پیچیده در یک مجموعه منظم برای دستیابی به عمومیت بیشتر در جهت شناخت و برنامه‌ریزی» (Rapoport 1990, 48). نکته مهم در این باره، نوع نگاه به ویژگی‌های مشترک طبقه‌بندی است. نوع نگاه می‌تواند شامل جنبه‌های شکلی و معنایی (ابعاد فرهنگی و اجتماعی) را در بر گیرد. بدین سان دو روش اصلی گونه‌شناسی - تفسیر اجتماعی و گونه‌شناسی - تفسیر تاریخی تکاملی می‌تواند مطرح شود. در نوع اول، برحسب برداشت الگوهای سازمان‌دهنده نمونه‌ها و شناختن گونه‌های

متفاوت، ارزیابی اجتماعی از فضاها صورت می‌گیرد. در نوع دوم با به‌کارگیری روش‌های تسلسلی و فهم تاریخی نمونه‌ها، آن‌ها را برحسب یک دوره‌ی خطی‌زمانی تحلیل می‌کنند (معماریان و طبرسا ۱۳۹۲، ۱۰۶). مبنای کار این مقاله، گونه‌شناسی برحسب تعریف راپاپورتی و برحسب تمایزات شکلی الگوهای مساجد بر پایه‌ی نحوه‌ی ارتباط فضایی باز، بسته و نیمه‌باز مسجد است.

۴. زمینه‌های شکل‌گیری معماری مساجد بلوچستان

بلوچستان ایران منطقه‌ای با وسعتی حدود ۱۷۹۳۸۵ کیلومترمربع است که حدود ۹۵ درصد از سطح استان سیستان و بلوچستان به‌عنوان پهناورترین استان کشور را شامل می‌گردد (آذرنیوشه ۱۳۶۹، ۶۱). گستره‌ی این منطقه از زاهدان تا چابهار، در حدود ۵۶۰ کیلومترمربع و عرض آن از ایرانشهر تا مرز پاکستان ۳۷۵ کیلومترمربع است (یغمایی ۱۳۵۵، ۹). براساس تقسیمات سیاسی کشور، بخش بلوچی استان از هشت شهرستان زاهدان، خاش، سراوان، سرباز، ایرانشهر، نیکشهر، چابهار و کنارک تشکیل می‌شود. بلوچستان ایران به دو منطقه‌ی عمده‌ی شمالی (سرحد) و جنوبی (مکران) تقسیم می‌شود. منطقه‌ی سرحد مرز بین گرمسیر و سردسیر است. تفاوت میان سرحدیان و مکرانیان تنها جنبه‌ی جغرافیایی ندارد، بلکه این تفاوت در جنبه‌های فرهنگی و اجتماعی و سنتی زندگی مردم این دو منطقه نیز مشاهده می‌شود (کسرائیان و عرشی ۱۳۸۰، ۱). (این تفاوت حتی در لهجه‌ی بلوچی مردمان جنوب مکران و سرحد، به‌روشنی قابل مشاهده است) جمعیت استان در سال ۱۳۹۰، بالغ بر ۲ میلیون و ۵۰۰ هزار نفر بوده است (سالنامه‌ی آماری استان سیستان و بلوچستان ۱۳۹۰، ۹۰). که برحسب پراکنش سطح جغرافیایی حدود ۲۰ میلیون بلوچ در این منطقه ساکن‌اند. مردم بلوچ عموماً پیرو مذهب تسنن و حنفی‌اند (برخلاف سیستانی‌ها که شیعه هستند) و به زبان بلوچی سخن می‌رانند. این استان ۱۱۰۰ کیلومتر مرز مشترک با کشورهای پاکستان و افغانستان و سیصد کیلومتر مرز آبی با دریای عمان دارد. موقعیت ویژه‌ی جغرافیایی و ترانزیتی استان باعث تبادل فرهنگی با کشورهای منطقه از جمله هند و پاکستان و افغانستان بوده است (صارمی نایینی ۱۳۹۳). آب‌وهوای منطقه‌ی بلوچستان، گرم و خشک تا گرم و مرطوب در کناره‌های دریای عمان است. در محدوده‌های جنوبی بلوچستان، کشاورزی تا حدی رونق دارد و در کناره‌های دریای عمان، ماهیگیری از فعالیت بلوچ‌ها به‌شمار می‌رود. اما به‌دلیل گستردگی استان و پراکندگی چراگاه‌ها، دامداری طبیعی‌ترین کار بلوچ‌های ساکن منطقه است^۳ (سیدسجادی ۱۳۷۴، ۱۳۱). مطالعات صورت‌گرفته درخصوص مهاجرت بلوچ‌ها به منطقه، بیانگر آن است که قوم بلوچ در سده‌های پیش و پس از ظهور اسلام، با سابقه‌ی تاریخ متنوعی به‌لحاظ محل اسکان مربوط بوده‌اند و این سابقه بی‌شک در اعتقادات، باورها و همچنین آداب و رسوم ایشان نقش داشته است. اگرچه منابع محدودی از وضعیت اسکان و مهاجرت بلوچ‌ها در دسترس است، منابعی حضور مردمان بلوچ در شمال و غرب ایران را ذکر کرده‌اند که در زمان ساسانیان، مجبور به مهاجرت به بلوچستان شده‌اند. همچنین در زمان ساسانیان، به دستور بهرام گور ساسانی (۴۲۰-۴۳۸ میلادی) هزاران مرد و زن لوری برای نواختن عود و دیگر سازها که در آن متبحر بودند، از هندوستان و از طریق بلوچستان به ایران وارد شده‌اند. این لوریان که بعدها از ایران راهی اروپا می‌شوند، جیپسی یا کولی نامیده می‌شوند. اثر فرهنگی عبور این طایفه و ماندگاری برخی از آنان در بلوچستان ساسانی، در واژه‌ی لوری که هم اکنون در بلوچستان به آوازخوانان داده می‌شود، مشخص است (سالنامه‌ی آماری سیستان و بلوچستان ۱۳۸۸، ۷-۱۰) تصویر ۱ محدوده‌های بلوچستان و سیستان را در استان مشخص می‌سازد.

۵. مساجد بلوچستان

نماز جماعت تجلی وحدت مسلمانان است؛ بنابراین در روایات اسلامی برای شرکت در نماز جماعت ثواب بسیاری شمرده شده است. در روایات اهل سنت و شیعه، نماز جماعت، سنت پیامبر اکرم (ص) خوانده شده است و بسیار مورد تأکید بوده است. این تأکید در اهل تسنن تا حدی است که حنبلیان و برخی از حنفیان (که مذهب قوم بلوچ را نیز شامل می‌گردد) نماز جماعت را واجب عینی دانسته‌اند (ابن اثیر ۱۹۸۳، ۵۶۴). باتوجه‌به این اهمیت، نیاز به ساخت مکانی برای نمازگزاران که قابلیت تجمع داشته باشد، در همه حال و در همه شرایط احساس می‌شده است. بدین ترتیب در طول تاریخ اسلامی منطقه‌ی بلوچستان، تاکنون اشکال مختلفی از مساجد شکل گرفته‌اند. باتوجه‌به محیط جغرافیایی و



تصویر ۱: محدوده‌ی بلوچستان در استان سیستان و بلوچستان (سالنامه‌ی آماری سیستان و بلوچستان ۱۳۹۰)

مطالعات معماری ایران

دو فصلنامه معماری ایرانی
شماره ۱۱ - بهار و تابستان ۹۶

نوع سکونت بلوچها و زندگی عشایری و یکجانشینی، می‌توان سه دسته کلی مساجد عشایری، روستایی و شهری را نام برد. مساجد عشایری در خارج از محیط‌های شهری و روستایی و در دشت و بیابان در کنار زندگی کوچ‌روی عشایر شکل می‌گرفته و مساجد روستایی و شهری از نیاز گروهی از اجتماعات بلوچ ساکن شده در یک محیط پدید آمده است. در جدول ۱، نمونه‌های بررسی شده در این مقاله معرفی می‌شوند. تصویر ۲ نیز پراکندگی نمونه‌های بررسی شده را در بلوچستان نشان می‌دهد.

جدول ۱: معرفی نمونه‌های بررسی شده از مساجد بلوچستان

<p>مسجد جامع دزک</p> 	<p>این مسجد در روستایی به همین نام در فاصله سه کیلومتری سراوان و در میان بافت قدیمی و متروکه روستا قرار دارد. مصالح آن خشتی و مربوط به دوره قاجار با قدمتی بیش از دویست سال است. این مسجد دارای چله‌خانه در زیرزمین برای معتکفان است.</p>	<p>مسجد بین راهی چابهار-راسک</p> 	<p>این مسجد در مسیر ارتباطی چابهار-راسک و در فاصله ۲۵ کیلومتری از چابهار و در محدوده بیابانی و دور از بافت مسکونی با مصالح بنایی به مساحت کلی ۶۷ مترمربع ساخته شده است.</p>
<p>مسجد حضرت محمد(ص)</p> 	<p>این مسجد در بافت مسکونی محله دلگان از روستای حضرت محمد(ص) از توابع چابهار قرار دارد. مسجدی خشتی با قدمت شصت سال و مساحت هشتاد مترمربع که دارای یک مأذنه در صحن و در ضلع جنوبی است. فضای مسجد از صحن و شبستان تشکیل شده است.</p>	<p>مسجد جامع فنوج</p> 	<p>این مسجد در روستای فنوج در جنوب غربی قلعه و در میان بافت مسکونی واقع شده است که ده کیلومتر با شهر فنوج از توابع نیکشهر فاصله دارد. مساحت آن ۲۷۲ مترمربع است که با مصالح خشتی و گلی ساخته شده است. این مسجد با قدمتی ۱۲۰ ساله دارای یک منار در ضلع جنوب غربی است.</p>
<p>مسجد دنک سر</p> 	<p>این مسجد در نزدیکی شهر قصرقند از توابع نیکشهر و در نخلستان واقع شده است. مسجدی خشتی که بالغ بر دویست سال قدمت و مساحتی در حدود ۱۷۰ مترمربع دارد. روی بام آن، منارچه‌هایی تزئینی وجود دارد.</p>	<p>مسجد رحمانیه</p> 	<p>این مسجد خشتی در روستای بازیگر از توابع شهر نیکشهر و در حاشیه روستا واقع است. قدمت مسجد پنجاه سال و مساحت ۸۴ مترمربعی دارد. علاوه بر منارچه‌هایی روی بام، تزئیناتی هندسی بر دیوار صحن وجود دارد.</p>



تصویر ۲: پراکندگی جغرافیایی نمونه‌های پژوهش

مطالعات معماری ایران

دو فصلنامه معماری ایرانی
شماره ۱۱ - بهار و تابستان ۹۶

۱۹۳

این مسجد خشتی در روستای گیتیگ از بخش دشتیاری چابهار واقع شده است. قدمت آن حدود صد سال و مساحت آن ۸۷ مترمربع است. تزیینات سردر ورودی و روی بام مسجد و منارچه‌های چهارگوشه بام جالب توجه و منحصر به فرد است.



مسجد روستای گیتیگ

این مسجد خشتی که در فهرست آثار ملی ثبت شده، در روستای پشامگ از توابع سرباز و درون بافت مسکونی جای گرفته است. دوره ساخت آن مربوط به پهلوی اول بوده و مساحت حدود ۱۶۰ متری آن از صحن-رواق شیبستان تشکیل شده است.



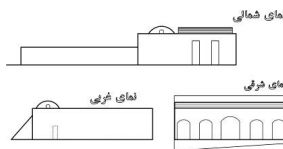
مسجد روستای پشامگ

این مسجد در بافت روستایی هیت از توابع قصرقند و با مصالح بنایی ساخته شده است. صحن بزرگ آن بیش از مساحت شیبستان و رواق بوده است. دو منار اصلی و چهار منارچه سردر و گنبد بر روی شیبستان، ویژگی‌های متمایز این مسجد است.



مسجد روستای هیت

این مسجد خشتی قدیمی در روستای محمدآباد و داخل نخلستان و در فاصله ده کیلومتری شهر ایرانشهر واقع شده است. مساحت آن ۳۳۷ مترمربع و دارای صحن، شیبستان، رواق و وضوخانه است.



مسجد روستای محمدآباد

این مسجد در حاشیه جاده ترانزیتی چابهار به راسک و برای مسافران توسط معمار پاکستانی و با مساحت ۵۱۳ مترمربع ساخته شده است. کمتر از سی سال قدمت داشته و دارای الگوی فضایی رواق، شیبستان و صحن و عناصر منار و گنبد است.



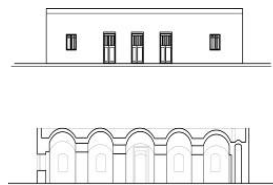
مسجد سیتل نوبندیان

این مسجد در روستای تاریخی تی در هشت کیلومتری چابهار با وسعتی زیاد در ابعاد ۷۵×۳۰ متر ساخته شده است. صحن، شیبستان و وضوگاه داشته و ویژگی مهم مسجد، مناره بلند و گنبد پیازی ترکیب آن است.



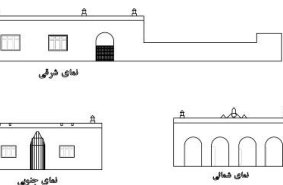
مسجد طوبی تیس

مسجدی خشتی در حاشیه شهر زاهدان و با قدمتی حدود ۱۲۰ سال است. جهت‌گیری شیبستان در صحن جالب توجه بوده که منجر به شکل‌گیری دو حیاط شرقی و غربی شده است. مساحت کلی آن حدود هشتصد مترمربع است.



مسجد فیض‌الرحمان

این مسجد در راسک از توابع شهر سرباز و با مصالح خشتی در مساحت ۳۱۰ مترمربع ساخته شده است. الگوی فضایی آن صحن-رواق شیبستان است. چندین ستون شیبستان را به دو قسمت تقسیم کرده است. منارچه‌های کوچکی روی بام وجود دارد.



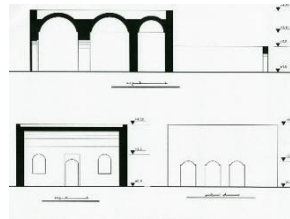
مسجد قدیمی راسک

مسجد قدیمی میراحمد



این مسجد در روستای دک باهو و در کنار قلعه میراحمد از توابع بخش دشتیاری چابهار واقع شده است. قدمت آن مربوط به دوره قاجاریه و بیش از دوپست سال است. مساحت ۱۲۵ مترمربعی مسجد شامل شبستان، رواق و صحن است.

مسجد قدیمی ملک‌آباد



این مسجد در روستای ملک‌آباد شهرستان ایرانشهر با مساحت ۱۵۸ مترمربع، ۸۵ سال پیش ساخته شده است. دارای دو شبستان تابستانی و زمستانی و رواق و صحن بوده و از سقف طاق‌آهنگ نیز در آن بهره گرفته شده است.

مسجد روستای کوشوک



این مسجد در قسمت شرقی روستای تاریخی کوشوک از توابع قصرقند و در نزدیکی قبرستان واقع است. مسجدی خشتی با قدمتی بیش از سیصد سال و مساحتی کمتر از صد مترمربع که دارای شبستان و صحن است و مأذنه دارد.

مسجد کلات دادالله



این مسجد خشتی در روستای گار از بخش دشتیاری چابهار و در نزدیکی رودخانه واقع شده است. قدمت آن حدود ۳۵۰ سال و مساحت هشتاد مترمربعی دارد. در حال حاضر، این بنا دچار تخریب و فرسودگی زیادی است.

مسجد ملافقیر محمد



این مسجد خشتی در نزدیکی روستای دلگان از توابع بخش دشتیاری و درون نخلستان واقع شده است. قدمت مسجد حدود دوپست سال است. فضای مستطیل شکل با مساحت هشتاد مترمربع پلان مسجد را شکل می‌دهد که شامل صحن و شبستان است.

مسجد میرمنا



این مسجد در روستای کله‌راهی بخش دشتیاری چابهار واقع شده است که قدمتی بیش از دوپست سال و مساحتی ۱۱۰ مترمربعی دارد. مسجد دارای دو شبستان تابستانی و زمستانی و دومحراب بوده هرچند که در حال حاضر خرابه‌هایی از آن باقی مانده است.

مسجد سیدالشهدا



این مسجد در شهر چابهار با قدمتی سی‌ساله در کنار بافت تجاری مسکونی شهر واقع شده است. مساحت مسجد ۴۵۰ مترمربع بوده که شامل صحن، شبستان، رواق و وضوگاه است.

مسجد محله قدیم بازار چابهار



این مسجد در شهر چابهار و در نزدیکی ساحل با قدمتی حدود هفتاد سال واقع شده و دارای صحن و شبستان و رواق و با مساحت ۳۰۶ مترمربع از مصالح بنایی ساخته شده است. تزئینات این مسجد جالب‌توجه بوده و توسط معمار پاکستانی ساخته شده است.

۱.۵. مساجد موقت یا عشایری (سنگ‌چین ساده)

در میان دشت‌های بلوچستان و در نزدیکی چادرهای عشایر، گاه به فضای سنگ‌چین‌شده بسیار ساده‌ای برخورد می‌شود که به‌عنوان محل برپایی نماز شناخته می‌شود. (بلوچ‌ها معمولاً از اصطلاح رفتن به نماز استفاده می‌کنند و این محل را اسماً مسجد خطاب نمی‌کنند.) این سنگ‌چین‌ها به‌صورت مستطیلی هستند و مساحتی بین ده تا بیست مترمربع دارند که در ضلع رو به قبله آن‌ها یک بیرون‌زدگی نیم‌دایره مانند محراب مساجد وجود دارد و در ضلع مقابل، یک واشدگی به‌عنوان فضای ورودی دقیقاً رو به قبله قرار دارد. این حریم تمام آداب و حرمت مسجد را داراست و نمازهای روزانه مردان در آنجا به‌جا آورده می‌شود (تصویر ۳). کودکان برای بازی و هیچ‌کس برای فعالیت روزانه به این نمازخانه کوچک و مقدس وارد نمی‌شوند. علی‌رغم ساختار ساده این فضا، نکته مهم در این گونه، شکل‌گیری محراب به‌سبب شناسایی جهت قبله برای نمازگزار است. نکته مهم دیگر، اهمیت شکل‌گیری فضایی مقدس به‌عنوان مسجد با ساده‌ترین ساخت‌مایه‌هاست تا معنابخش عبادت و انجام فریضه نماز برای انسان حتی کوچ‌رو باشد.



تصویر ۳: الف. مساجد عشایری، سراوان، منطقه کوه سفید (سایت انسان‌شناسی و فرهنگ ۱۳۹۴)؛ ب. تصویری مربوط به عشایر جنوب بلوچستان (محمودی ۱۳۹۰: ۳۹)؛ ج. نمونه پلان برداشتی از فضای سنگ‌چین

۲.۵. مساجد روستایی

مساجد روستایی بلوچستان به‌لحاظ تنوع و تعداد، در این پژوهش دارای بیشترین فراوانی است. مساجد روستایی به‌لحاظ ساختار معماری و مصالح ساخت، به دو دسته اصلی تقسیم می‌شوند. دسته اول که با مصالح گیاهی ساخته می‌شوند، به مساجد کپری معروف‌اند که البته به‌لحاظ تعداد از فراوانی کمتری برخوردارند و در نواحی محروم که امکان ساخت مساجد با مصالح خشتی و بنایی وجود نداشته است، ساخته شده‌اند. اما دسته دوم مساجد روستایی، مساجد خشتی یا مصالح بنایی هستند که هم دارای ساختار معماری تکامل‌یافته‌تری نسبت به دو نوع قبل بوده و هم از اندام‌های بیشتری در شکل معماری فضا همچون صحن، شبستان، رواق و وضوخانه برخوردارند. در میان نمونه‌های بررسی این مقاله، بیشترین فراوانی به دلایل قابل دسترس بودن و امکان برداشت از این دسته بوده است.

۱.۲.۵. مساجد با مصالح گیاهی (کپری)

اولین دسته از مساجد روستایی، مساجد کپری با مصالح ساده گیاهی مانند شاخه خرما و برگ‌های نخل وحشی هستند. در برخی موارد، حیطة بیرونی مساجد با استفاده از پرچین‌هایی از محیط اطراف مشخص شده و در انتهای پرچین، نمازخانه قرار دارد؛ اما در بیشتر نمونه‌ها فضای مسجد مستقیماً با محیط بیرون ارتباط دارد (تصویر ۴). ساخت این گونه مساجد را با مسجد پیامبر(ص) که به‌سادگی تمام ساخته شده بود، می‌توان مقایسه کرد. تکوین فضایی مقدس این بار با ساخت سقف و دیواری با مصالح گیاهی کامل‌تر می‌گردد تا نمازگزار از گزند آفتاب سوزان در امان باشد. با این حال، این گونه مسجد نیز همچنان برآمده از دل طبیعت است. البته فقط مساجد نیستند که این گونه ساخته می‌شوند، خانه‌ها و مدارس نیز به‌صورت کپری ساخته می‌شوند و از لحاظ ساخت‌مایه یا تزیینات فرقی ندارند. در واقع، این اهمیت فضاست که مساجد را از دیگر فضاها متمایز می‌کند. بسیاری از مساجد کپری دارای متولی و کلیددار هستند که موقع نماز و قبل اذان، فضا را برای حضور نمازگزاران آماده می‌کند. سازه کپری گرچه تناسب مناسبی با اقلیم گرم و خشک منطقه دارد، در

حال حاضر نه به دلایل اقلیمی، بلکه برای رفع نیاز فضایی برای برگزاری نماز به شکل ساده و حداقلی مورد استفاده قرار می‌گیرد. گستره شکل‌گیری این چنین مساجدی از جنوب بلوچستان، جنوب کرمان و مناطقی از استان هرمزگان است. مصالح مورد استفاده در کپرها، نی‌های روییده شده در کنار آبگیرها و یا برگ درختان خرماست. اسکلت کپر را دسته‌های بلند نی و یا شاخه‌های وسط برگ خرما که به هم گره زده شده‌اند، تشکیل می‌دهد. برای پوشش از قسمت‌های نازک‌تر نی استفاده می‌کنند و روکش نهایی از حصیر بافته شده از نی و برگ درخت خرماست.



تصویر ۴: الف. مساجد کپری، نیکشهر؛ ب. مسجد کپری در جنوب استان کرمان (سایت پرنسیا ۱۳۹۴)؛ ج. مسجد کپری کنارک (محمودی ۱۳۹۰، ۳۹)

۲.۲.۵. مساجد خشتی

دومین زیردسته از مساجد روستایی، مساجد خشتی هستند که امکان تحلیل و بررسی بیشتری نسبت به مساجد عشایری دارند. مساجد خشتی از فراوانی و قدمت بیشتری در نمونه‌های بررسی برخوردارند. ساختار اولیه این مساجد ترکیبی از صحن در ضلع شرقی و شبستان در ضلع غربی است و عمدتاً پلانی مستطیل شکل دارند. در تمام مساجد، در دو سوی شمالی و جنوبی شبستان‌ها و گاهی در هر چهار جهت، بازشوهایی با ارتفاع کم قرار می‌داند تا تهویه مناسب در منطقه گرم و مرطوب بلوچستان، به خوبی انجام شود؛ این ویژگی اقلیمی در مساجد چابهار که رطوبت فراوانی دارد، بارزتر است (برای نمونه به مساجد ملافقیر محمد، دنک سر، ملک‌آباد، سیتل نوبندیان رجوع کنید). محراب مساجد نیم‌دایره با تزئینات محدود در انتهای شبستان قرار دارد و از بنا به شکل بیرون زده مشخص است (برای نمونه به ملافقیر محمد، کلات دادالله، میرمتاء، کیتیگ مراجعه کنید). در اغلب مساجد در چهار گوشه شبستان‌ها و روی سردر، منارچه‌هایی در انواع اشکال هندسی، استوانه‌ای و مکعبی وجود دارد (برای نمونه به مساجد رحمانیه، حضرت محمد، بین راهی چابهار و راسک مراجعه کنید). دیوارها برابر از جنس چینه و خشت و گل هستند و سقف مساجد با استفاده از تنه درخت خرما که در منطقه به وفور وجود دارد، پوشیده شده است. در نمونه‌های کمی همچون مسجد ملک‌آباد و مسجد دنک‌سر، سازه سقف مساجد از طاق آهنک ساخته شده است. حیاط‌ها مستطیل شکل با کشیدگی شمالی جنوبی هستند و در برخی، ورودی مزین به دو منارچه در مقابل در ورودی شبستان قرار دارد. دیوار حیاط‌ها کوتاه با ارتفاع حداکثر ۱/۲۰ متر، مسجد را از محیط اطراف جدا می‌کنند که در برخی موارد این دیوارها همراه با تزئینات کنگره‌ای همچون مسجد ملافقیر محمد هستند. کوتاهی دیوارها برای امکان تهویه و گردش هوا در فضای مسجد است.

۳.۲.۵. مساجد با مصالح جدید

مساجد تقریباً با سن حدود پنجاه سال از آجر و سیمان و اسکلت آهنی در سقف بهره برده‌اند؛ به ویژه در چابهار که با رطوبت بیشتر و همیشگی روبه‌روست، خشت و چوب تا حدودی نسبتاً زود فرسوده می‌شوند (برخی از مساجد در جایگاه یک مسجد تاریخی خشتی بازسازی شده‌اند). در مساجد جدید از آجر و سیمان برای دیوارها استفاده می‌شود و سقف نیز با تیرآهن پوشیده می‌گردد (نمونه: مساجد سیتل نوبندیان، طوبی تیس و مسجد روستای هیت). ساختار فضایی این مساجد از مساجد خشتی تبعیت می‌کند؛ اما به لحاظ تزئینات بسیار متفاوت است. اکثر معماران این مساجد همچون مسجد طوبی تیس، معماران پاکستانی هستند. شکل‌گیری گنبد‌های پیازین بر روی شبستان شباهت این مساجد را به مساجد پاکستانی بیشتر کرده است (تصویر ۵).



ج



ب



الف

تصویر ۵: الف. مسجد روستای هیت؛ ب. مسجد طوبی تیس (پناد و فاضلی ۱۳۹۱)؛ ج. مسجد سیتل نوبندیان (محمودی ۱۳۹۰، ۸۹)

۳.۵. مساجد شهری

منظور از مساجد شهری، مساجدی است که در شهرها ساخته شده است (این مساجد در زمان ساخت در کانون جمعیتی شهری قرار داشته است، نه اینکه روستایی به شهر تبدیل شده باشد). این مساجد به لحاظ زمان ساخت، سن کمتری داشته و از مصالح متداول برای ساخت آنان بهره گرفته شده است. علی‌رغم اینکه انتظار می‌رود مساجد شهری در ساختار فضایی خویش از اندام‌های بیشتری استفاده کرده باشند، سادگی ترکیب فضایی مساجد روستایی را دنبال کرده‌اند. با این حال، مساجد شهری بلوچستان نسبت به مساجد روستایی گسترده‌تر، با تزیینات بیشتر و مصالح بادوام‌تر هستند و عامل مهم تمایز مساجد شهری بلوچستان از مساجد روستایی، بیش از جنبه فضایی ساختاری، جنبه‌های تزیینی آن است. قواعد کلی حاکم بر مساجد شهری بلوچستان عبارت‌اند از: ترکیب صحن، رواق و شبستان؛ پنجره‌های کم ارتفاع در سمت چپ و راست شبستان برای تهویه مناسب؛ استفاده از گنبد‌های پیازین مشابه مساجد پاکستان و هند؛ منارچه (مناره‌های کوچک) در چهارسوی شبستان و دو منارچه در بالای در ورودی حیاط و ورودی شبستان؛ دیوار کوتاه حیاط؛ محراب نیم‌دایره بیرون‌زده از دیوار مسجد.

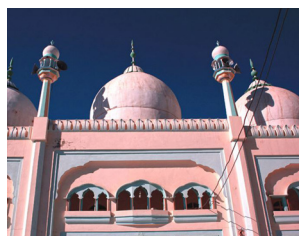
۳.۵.۱. تزیینات مساجد شهری بلوچستان

نزدیکی به کشور پاکستان و تشابهات فرهنگی بین مردمان این دو منطقه، منجر به تأثیرگذاری معماری هند و پاکستان بر مساجد بلوچستان شده است. قالب معماران مساجد اهل سنت بلوچستان ایران، پاکستانی هستند. البته بیشترین تأثیرات معطوف به تزیینات در مساجد است و ساختار پلانی مساجد همچنان از حالت روستایی به شکل صحن-رواق-شبستان تبعیت می‌کند. در این نمونه‌ها پلان مساجد ترکیبی از حیاط در جبهه شرقی و شبستان در جبهه غربی با یک محراب و طاقچه‌هایی در اطراف آن است. در مقابل شبستان، رواق‌هایی با قوس‌های نعل‌اسبی و تزیینات فراوان سازمان‌دهی شده است. تزیینات رنگی مسجد نیز متأثر از معماری پاکستان و گاهی هند است. نمونه‌های شاخص این مورد، مسجد سیدالشهدا و مسجد بازار چابهار هستند (تصویر ۶).

در نمونه‌های جدیدتر که با شکل‌گیری گنبد‌های ترکیب و مناره‌هایی روی شبستان اتفاق می‌افتد، شباهت میان مسجد شهری بلوچستان و مساجد پاکستانی بیش از پیش مشخص می‌گردد (نمونه: مسجد جامع اهل سنت کنارک و مسجد جگرد ایرانشهر).



ج



ب



الف

تصویر ۶: الف. مسجد جامع اهل سنت کنارک (خندان ۱۳۸۹)؛ ب. مسجد جگرد، ایرانشهر (سایت دبیرخانه مدارس اهل سنت ۱۳۹۵)؛ ج. مسجد سیدالشهدا (محمودی ۱۳۹۰، ۹۵)

۶. گونه‌شناسی مساجد بلوچستان

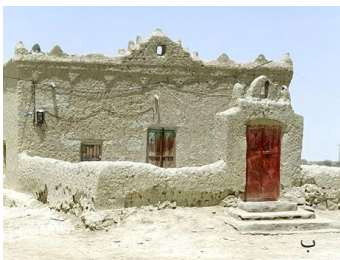
برحسب مبانی نظری گونه‌شناسی، در ابتدا صفات و ویژگی‌های مشترک فرمی و محیطی مساجد مورد بررسی قرار می‌گیرد تا گونه‌ها قابل شناسایی باشند و بر مبنای معیار شکلی فضایی تمایزات میان مساجد مختلف بررسی و تعیین خواهد شد. باتوجه به ویژگی‌های محیطی و مصالح ساخت، سه دسته مساجد عشایری، مساجد روستایی و مساجد شهری معرفی شدند. به غیر از مساجد کپری و سنگ‌چین که به دلیل ویژگی‌های خاص ساخت از مطالعه گونه‌شناسی حذف می‌شوند، ۲۲ مسجد روستایی و شهری منتخب که امکان دسترسی به آنان بوده است، بررسی شده‌اند. نتایج به شرح زیر است:

۶.۱. گونه صحن-شبستان

ساده‌ترین نوع مساجد روستایی بلوچستان از ترکیب حیاط با دیوار کوتاه در ضلع شرقی و یک شبستان در ضلع غربی که محراب آن به صورت نیم‌دایره از حجم شبستان بیرون زده تشکیل شده است (تصویر ۷). نمای این گونه مساجد اغلب متقارن بوده و تزیینات در دو طرف تکرار می‌شود. مساحت صحن و شبستان تقریباً برابر یا به هم نزدیک است. در اغلب موارد، کف صحن اندود می‌شده است. همچنین درب ورودی در بیشتر موارد در ضلع شرقی و در روبروی قبله قرار می‌گرفته است. چنین مساجدی مساحت زیادی در مجموع نداشته‌اند و اغلب کمتر از صد متر وسعت دارند؛ مگر استثنائاتی همچون مسجد طوبی در تیس که به تازگی و به علت جامع بودن، در وسعت گسترده‌ای ساخته شده‌اند. شکل شبستان به دلیل کشیدگی صفوف در مقابل محراب، اغلب مستطیلی است؛ یعنی صفوف طولانی‌تری اما در تعداد کم در شبستان شکل می‌گیرد. بر این حسب، افراد بیشتری می‌توانند در صف اول نماز که در روایات مورد احترام و ارزش بیشتری است، قرار بگیرند. از این الگوی مسجد، هفت نمونه مورد بررسی قرار گرفته‌اند.

در گسترش این گونه، به دلیل افزایش فضای برپایی نماز، شبستان با وسعت بیشتری ساخته می‌شود و برای اینکه بتوان بار سقف را کنترل کرد، یک ردیف ستون به شبستان اضافه می‌گردد. بنابراین فضای شبستان این مساجد از مساجد شبستانی بدون سطوح بزرگ‌تر می‌نماید. ردیف ستون در وسط قرار می‌گیرد و ستون‌ها اغلب به شکل مستطیل و با جرز زیاد و در مواردی تا نزدیک دو متر شکل می‌گیرند. اگرچه ردیف ستون‌ها به لحاظ ادراک فضایی بر ادراک فضای شبستان تأثیرگذار است، به لحاظ شکلی، این مساجد در گونه صحن-شبستان قرار می‌گیرند. در این الگو، سه مسجد (مساجد رحمانیه، دنک‌سر، فیض‌الرحمن) مورد بررسی بوده‌اند (تصویر ۸).

به لحاظ تزیین، این مساجد با منارچه‌هایی در انواع اشکال هندسی در چهارسوی شبستان تزیین شده و تزیینات آن‌ها از الگوهای هندسی پیروی می‌کنند. ورودی‌های شبستان نیز در این الگو از الگوی صحن-شبستان بیشتر است و معمولاً ورودی‌های شبستان با سه درب شکل گرفته‌اند.



تصویر ۷: الف. مسجد حضرت محمد(ص) (محمودی ۱۳۹۰: ۶۷)؛ ب. مسجد روستای گیتیگ (آرشیو سازمان میراث فرهنگی استان سیستان و بلوچستان ۱۳۸۴)

مطالعه معماری ایران

دو فصلنامه معماری ایرانی
شماره ۱۱ - بهار و تابستان ۹۶

۱۹۹

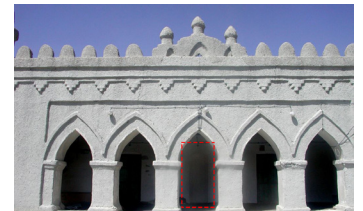


تصویر ۸: ستون‌های شبستان، مسجد دنک‌سر، شهر قصرقند (محمودی ۱۳۹۰، ۶۲)

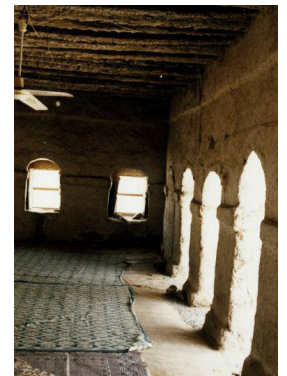
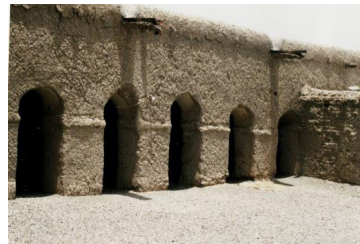
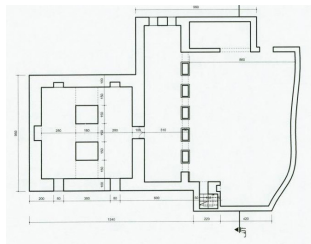
۶.۲. گونه صحن-رواق-شبستان

مساجد متعددی در بلوچستان وجود دارد که علاوه بر صحن و شبستان، عنصر فضایی دیگری به نام رواق در شکل‌گیری آن‌ها نقش دارد. رواق‌ها در ضلع غربی و حد فاصل صحن و شبستان شکل می‌گیرند و از آن‌ها ورودی‌هایی به

شبستان وجود دارد (به غیر از مسجد جامع دزک که رواق‌هایی در اضلاع شمالی و جنوبی ایجاد شده است). به جز نمونه‌های معدودی همچون مسجد میراحمد و مسجد محمدآباد، در اغلب موارد فضای شبستان به شکل ستون‌دار است. سقف این گونه مساجد تخت و به صورت تیرریزی چوبی بوده و در برخی به صورت طاق آهنک پوشش داده شده‌اند (مسجد روستای محمدآباد). همچنین چون این الگو پرکاربردترین شیوه ساخت مساجد شهری اکنون در بلوچستان است، در نمونه‌های جدید، گنبد روی شبستان همراه با منارچه‌هایی شکل می‌گیرد. علاوه بر این، در مساجد جدید به ویژه آن‌ها که در شهرها ساخته می‌شود، رواق‌ها محمل تزیینات فراوانی است و به شکل‌های نعل‌اسبی ساخته می‌شوند. این گونه از مساجد نسبت به گونه قبلی، از مساحت کلی بیشتری برخوردار است. همچنین خود فضای شبستان نیز مساحت بیشتری نسبت به گونه اول دارد. فضای شبستان همچون گونه قبلی مستطیل شکل است (به جز مسجد سیتل نوبندیان). نسبت طول به عرض شبستان تا ۴ به ۱ نیز شکل گرفته است (مسجد روستای محمدآباد). عرض رواق نیز از سه تا چهار متر متغیر است. جرزهای این مساجد ضحیم است. اندازه دهانه رواق در زمانی که تعداد دهانه‌ها زوج باشد، با هم برابرند؛ اما در برخی موارد که تعداد دهانه فرد است، دهانه میانی را بزرگ‌تر ایجاد می‌کنند (نمونه: مسجد روستای هیت، سیتل نوبندیان، سیدالشهدا). در اغلب نمونه‌ها، تعداد ورودی‌های رواق به شبستان فرد است. در مواردی که تعداد ورودی‌ها زوج باشند، شکل تورفتگی محراب‌مانندی در جداره ایجاد می‌کنند که همانند ورودی ادراک می‌گردد (نمونه مسجد قدیمی راسک و مسجد پشامگ) (تصویر ۹). از این گونه مسجد ده مورد بررسی شده‌اند. نمونه‌ای از این گونه در تصویر ۱۰ دیده می‌شود.



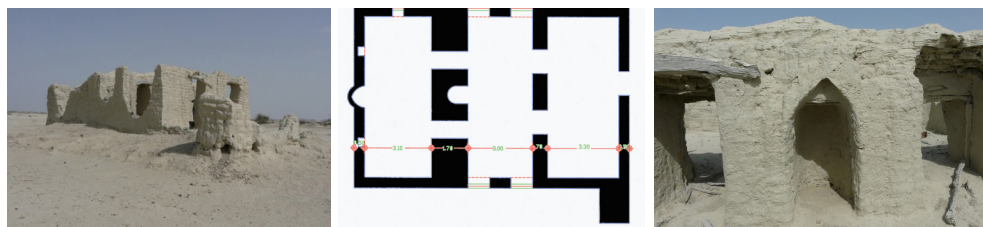
تصویر ۹: شکل‌گیری فضای محراب‌مانند در رواق، مسجد پشامگ (آرشیو سازمان میراث فرهنگی استان سیستان و بلوچستان)



تصویر ۱۰: نمونه‌ای از مساجد گونه دوم (صحن-رواق-شبستان)، مسجد جامع فنوج (آرشیو سازمان میراث فرهنگی استان سیستان و بلوچستان ۱۳۸۴)

۳.۶. گونه دوشبستانی

این گونه کمتر در مساجد بلوچستان تکرار شده است و در ساختار کالبد فضایی آن، ابتدا حیاط با دیوارهای کوتاه در ضلع شرقی قرار گرفته و پس از آن، شبستان زمستانی احداث شده است. باتوجه به تعداد نمونه‌های کم به دست آمده و قدیمی بودنشان می‌توان گفت احتمالاً نمونه‌های این الگو تخریب شده و دوباره به همان شکل ساخته نشده‌اند. در مسجد میرمطاء جرزهای سنگین با ضخامت ۱/۷۰ متر جداکننده دو شبستان است. هر دو شبستان محراب دارد و دو ورودی فضای دو شبستان را از هم جدا می‌کند. شبستان زمستانی (شبستان اصلی) یک بازشو دارد؛ در حالی که شبستان تابستانی به علت گردش هوا و تهویه، بازشوهایی زیادی در اضلاع شمالی و جنوبی و شرقی دارد (تصویر ۱۱). نمونه دوم مسجد قدیمی ملک‌آباد است. عمر این بنا کمتر از صد سال و برای دوره پهلوی اول است و در سازه سقف آن، از طاق آهنک استفاده شده است. این مسجد علاوه بر دو شبستان، یک ردیف رواق در ضلع غربی نیز دارد. عرض شبستان‌ها برابر و معادل سه متر است (بدون مساحت دیوارها) اما عرض رواق حدود ۲/۵ متر است. برخلاف نمونه قبلی، شبستان تابستانی این مسجد بدون محراب بوده، اما برای تهویه هوا دارای بازشوهایی از چند جهت است. تعداد ورودی‌های رواق به شبستان، یک مورد و میان شبستان‌ها سه مورد است. برای شناخت بهتر گونه‌های مشخص شده جدول ۲ ارائه شده است. در این جدول، نمونه‌های شاخصی از هر گونه معرفی شده‌اند. تغییرات فضایی در گونه‌ها، برحسب شکل‌گیری صحن، رواق و شبستان است. نحوه ارتباط صحن، رواق و شبستان در جدول نشان داده شده است.



تصویر ۱۱: باقیمانده‌های مسجد میرم‌تاء، توابع شهر چابهار (آرشیو سازمان میراث فرهنگی استان سیستان و بلوچستان، ۱۳۸۴)

جدول ۲: گونه‌شناسی مساجد بلوچستان

گونه سوم	گونه دوم	گونه اول	گونه اول
دوشیستانی مسجد میرم‌تاء	صحن-رواق-شبهستان مسجد سیدالشهدا	صحن-شبهستان ستون‌دار مسجد دنک‌سر	صحن-شبهستان مسجد ملامحمد فقیر

بسیاری از بناهای محدوده بلوچستان به دلایل متعددی، مستندنگاری نشده و پژوهش‌های کمی درباره معماری این منطقه صورت گرفته است. وضعیت جغرافیایی و وسعت زیاد منطقه نیز باعث شده که دسترسی به تعداد زیادی از نمونه‌ها میسر نباشد. با این حال، طبق بررسی‌های میراث فرهنگی، حدود نود مسجد از نقاط مختلف بلوچستان برداشت شده‌اند که امکان بررسی ۲۲ مورد در این پژوهش برحسب وضعیت اسناد و ملاحظات میدانی، امکان‌پذیر بود. این مساجد در جدول ۱ به صورت موجز معرفی شدند. بر طبق مبانی گونه‌شناسی و طبقه‌بندی برحسب معیار شکلی فضایی در این پژوهش، جدول ۳ وضعیت گونه‌شناسانه ۲۲ مسجد را مشخص می‌کند.

جدول ۳: گونه‌شناسی معماری مساجد بلوچستان

گونه مساجد	نمونه	ساختار شکلی	قدمت	موقعیت	ساخت‌مایه و سازه	تزیینات	موقعیت قرارگیری
گونه مساجد	مسجد ملافقیر	صحن و شبستان	۲۰۰	توابع چاپهار	چینه‌ای و سقف مسطح چوب پوشش	کنگره چینی و منارچه‌های مکعبی	درون نخلستان- بیرون از بافت روستا
	مسجد دادالله		۲۵۰	توابع چاپهار	چینه‌ای و سقف مسطح چوب پوش	کنگره چینی و منارچه‌های مکعبی و رنگ آمیزی روی دیوار	کلات دادالله
	مسجد حضرت محمد(ص)	۶۰	توابع چاپهار	خشتی و سقف مسطح چوب پوش	کنگره، منارچه، گچ و موزائیک	کنگره، منارچه، گچ و موزائیک	درون بافت روستا
	مسجد بین راهی چاپهار-راسک	۵۰	توابع راسک	سیمان، آجر و سقف چوب پوش	کنگره چینی، منارچه، تزیینات رنگی	کنگره چینی، منارچه، تزیینات رنگی	بین راهی چاپهار- راسک
	مسجد کوشوک	۵۰	توابع قصرقند	خشتی و سقف مسطح چوب	کنگره چینی و منارچه‌های مکعبی	کنگره چینی و منارچه‌های مکعبی	بیرون از بافت روستا
	مسجد طوبی تیس	۶۰	هشت‌کیلومتری چاپهار	آجر سیمان و تیر آهن	نقوش اسلیمی، رنگ کاری و تزیینات رنگی	نقوش اسلیمی، رنگ کاری و تزیینات رنگی	بیرون از بافت شهر
	مسجد روستای گیتیگ	۱۰۰	بخش دشتیاری	خشتی و سقف مسطح چوب	بازشوهای مشبک، منارچه‌های روی شبستان و سردر	بازشوهای مشبک، منارچه‌های روی شبستان و سردر	بیرون از بافت روستا
	مسجد رحمانیه	۵۰	توابع نیکشهر	خشتی و سقف مسطح چوب پوش	تزیینات کنگره‌ای، منارچه‌های مخروطی، گچ کاری رنگی	تزیینات کنگره‌ای، منارچه‌های مخروطی، گچ کاری رنگی	بین راهی و استراحتگاه
	مسجد دنک‌سر	۲۰۰	توابع قصرقند	خشتی و سقف مسطح چوب پوش	تزیینات کنگره‌ای، منارچه‌های هرمی، نقوش هندسی،	تزیینات کنگره‌ای، منارچه‌های هرمی، نقوش هندسی،	درون نخلستان
	مسجد فیض الرحمن	۱۲۰	توابع زاهدان	خشتی و طاق آهنگ	تزیینات کنگره‌ای	تزیینات کنگره‌ای	حاشیه شهر
صحن شبستان	مسجد روستای محمدآباد	صحن، رواق و شبستان ستون دار	-	توابع ایرانشهر	خشتی و سقف طاق آهنگ، استفاده از پشت بند	تزیینات کنگره‌ای، منارچه‌های هرمی، نقوش هندسی،	بیرون از بافت روستا
	مسجد قدیمی راسک		۶۰	توابع سرباز	خشتی و سقف طاق آهنگ،	-	درون بافت روستا
	مسجد محله بازار قدیم	۷۰	چاپهار	آجر و سقف چوب پوش و ملات ساروج	منارچه و تزیینات کنگره‌ای و گچ کاری	منارچه و تزیینات کنگره‌ای و گچ کاری	درون بافت قدیمی چاپهار
	مسجد سیدالشهدا	۳۰	چاپهار	آجر سیمان و تیر آهن و چوب	سیمان بری، تزیینات رنگی، نقوش اسلیمی	سیمان بری، تزیینات رنگی، نقوش اسلیمی	درون بافت شهر
	مسجد پشامگ	۸۵	توابع سرباز	خشتی و سقف مسطح چوب پوش	تزیینات کنگره‌ای، منارچه‌های مخروطی، قوس‌های جناغی	تزیینات کنگره‌ای، منارچه‌های مخروطی، قوس‌های جناغی	درون بافت روستا
	مسجد روستای هیت	۳۵	توابع قصرقند	آجر سیمان و تیر آهن	تزیینات رنگی، سیمان بری، گنبد و مناره رنگی	تزیینات رنگی، سیمان بری، گنبد و مناره رنگی	درون بافت روستا
	مسجد جامع فنوج	۱۲۰	توابع نیکشهر	خشتی و سقف مسطح چوب پوش	قوس‌های جناغی	قوس‌های جناغی	میان نخلستان
	مسجد میراحمد	۲۰۰	بخش دشتیاری	خشتی و سقف مسطح چوب پوش	-	-	حاشیه روستا
	مسجد سیتل نوبندان	۳۰	روستای سیتل	آجر سیمان و تیر آهن	نقوش اسلیمی، رنگ کاری و تزیینات رنگی	نقوش اسلیمی، رنگ کاری و تزیینات رنگی	کنار جاده ترانزیتی
	مسجد جامع دزک	۲۰۰	توابع سراوان	خشتی و سقف مسطح چوب پوش	کنگره، منارچه، گچ کاری، گل بری و کنده کاری	کنگره، منارچه، گچ کاری، گل بری و کنده کاری	درون بافت روستا
صحن رواق شبستان	مسجد میرمطاء	صحن-شبستان تابستانه-زمستانه	۲۵۰	توابع چاپهار	خشتی و سقف مسطح چوب پوش	تزیینات کنگره‌ای، منارچه‌های مخروطی، تزیینات خشتی مثلثی	درون بافت روستا
	مسجد قدیمی ملک آباد		۸۵	توابع بمپور	خشتی و سقف طاق آهنگ	-	تزیینات کنگره‌ای، منارچه‌های مخروطی، تزیینات خشتی مثلثی

گونه مساجد

صحن شبستان

صحن رواق شبستان

دو شبستان

مطالعات معماری ایران
دو فصلنامه معماری ایرانی
شماره ۱۱ - بهار و تابستان ۹۶

نتیجه

مسجد از اولین ساختمان‌هایی است که در جهان اسلام بنا شده؛ اما به تدریج و با گذشت زمان، فرم و فضا و تزیینات آن دستخوش تغییرات شده است. این تغییرات ممکن است به دلایل مختلفی نظیر اهداف و توانایی سازندگان تا تکنولوژی‌های ساخت صورت گیرد. در حال حاضر، حداکثر مساجد به‌جامانده در منطقه بلوچستان مربوط به سیصد سال اخیر و از دوره قاجاریه است. واکاوی در معماری این مساجد، بیانگر ویژگی‌های مورد توجه و متمایزی در ساختار شکلی، فضایی و تزییناتی است. عوامل مختلف و متعددی چنین تمایزاتی را باعث شده‌اند که برای شناخت این تمایزات، ابتدا تقسیم‌بندی مکانی از مساجد صورت گرفت و برحسب موقعیت مکانی سه طبقه مساجد عشایری، روستایی و شهری معرفی شد. مساجد عشایری و روستایی ارتباط نزدیک‌تری با طبیعت دارند و اقلیم بر شکل‌گیری ساختار آن‌ها کاملاً تأثیرگذار است. اقلیم گرم و مرطوب جنوب بلوچستان و فرار از سوزش آفتاب همیشه‌تابان این منطقه، نیاز به پوشش فضایی مسقف را که امکان تهویه هم برای آن فراهم باشد، انکارناپذیر می‌کند. بنابراین مساجدی شکل گرفته‌اند که از مصالح گیاهی و خشتی به‌عنوان مصالح بوم‌آورد و اقلیمی استفاده می‌کنند. تعدد بازشوها در جهات مختلف، کوتاه‌کردن دیوار صحن و شکل‌گیری رواق از دیگر عوامل تأثیر اقلیم بر ساختار شکلی مسجد است. در کنار عامل اقلیمی، محیط جغرافیایی وسیع و پراکندگی مراکز جمعیت و فاصله میان این مراکز، بر ساختار شکلی مساجد تأثیرگذار بوده است. دور بودن از نقاط مرکزی باعث شده است که مساجدی ساده و کوچک به‌طور پراکنده در نواحی مختلف شکل گیرند که صرفاً کارکرد مذهبی داشته باشند و از کارکرد تبلیغی یا حکومتی که منجر به شکوه‌مندی آنان گردند، فاصله بگیرند. همچنین به‌نظر نمی‌رسد توان اقتصادی مردم به‌حدی بوده باشد که شکل‌گیری مساجد شکوهمند در بیشتر روستاها را منجر شود. از آنجاکه ساخت مسجد برحسب کمک‌های مردمی که در نمازهای جمعه و عید فطر جمع‌آوری می‌گردد و در اهل سنت به آن چنده گفته می‌شود، ساخت مساجد بزرگ و باشکوه محدود می‌شده است. در مساجد شهری علاوه بر عامل اقلیم، جنبه تبلیغی مذهب، قدرت‌های اجتماعی و اقتصادی نیز بر ساختار مسجد تأثیرگذارند. بنابراین مساجد شهری، بزرگ‌تر و با تزیینات فراوان‌تری ساخته می‌شوند. همچنین مرزهای گسترده با پاکستان و از طریق دریا با هند و گستره پراکندگی بلوچ‌ها در کشورهای حاشیه خلیج فارس، پاکستان و هند، منجر به ارتباطات فرهنگی و تجاری میان بلوچستان ایران و کشورهای مجاور شده است. این ارتباطات فرهنگی و اجتماعی بر شکل و به‌ویژه تزیینات مساجد تأثیر بسیاری گذاشته است. تأنجایی که در حال حاضر، ساخت بسیاری از مساجد بلوچستان بر عهده معماران پاکستانی است. با این حال، اندام‌های معماری مساجد شهری همچنان از الگوی روستایی صحن-رواق-شبهستان تبعیت می‌کند که گنبد و مناره‌هایی متمایز روی شبهستان به آن اضافه شده‌اند.

برای گونه‌شناسی مساجد بلوچستان، ساختار پلانی و شکلی مساجد با تأکید بر معیار شکل‌گیری توده، فضای باز و نیمه‌باز مورد بررسی قرار گرفت. از آنجایی که مساجد عشایری و کپری فاقد اندام‌های تکاملی مسجدند، از گونه‌شناسی حذف شدند. در میان نمونه‌های بررسی‌شده که شامل ۲۲ مورد از میان مساجد روستایی و شهری بودند، سه گونه صحن-شبهستان، صحن-رواق-شبهستان و گونه دوشبهستانه معرفی شد. بررسی‌ها نشان می‌دهد گونه صحن-رواق-شبهستان در حال حاضر، پرکاربردترین الگوی ساخت مساجد به‌ویژه در شهرهاست. احتمالاً به‌دلیل اینکه تزیینات زیبایی روی رواق‌ها توسط معماران می‌تواند صورت گیرد، این گونه مورد توجه بیشتری در معماری مساجد معاصر قرار گرفته است. وسعت این مساجد همچنین بیش از دو مورد دیگر بوده و بنابراین نمونه‌های شاخص در این گونه، به‌ویژه به‌عنوان مسجد جامع، بیشتر دیده می‌شود. گونه صحن-شبهستانی نیز همچنان الگوی مساجد ساده و کوچک در نقاط کم‌تراکم جمعیتی است و به‌عنوان شکل ساده مساجد اولیه همچنان کاربرد دارد. اما گونه دوشبهستانی به‌دلیل نامشخصی، دیگر کاربرد نداشته و رو به فراموشی گذاشته شده است. احتمالاً شرایط اقلیمی برای این گونه مساجد متناسب نبوده و چون در بیشتر سال، منطقه دارای گرما و رطوبت است، این گونه به‌خوبی عملکرد تهویه را صورت نمی‌دهد. با این حال، شواهد مستدلی برای افول این گونه به‌دست نیامده است. البته می‌توان نگاه جزئی‌تری به گونه‌های معرفی‌شده به این مساجد نیز داشت که روندی تکاملی را برای ساختار شکلی فضایی

مساجد مورد بررسی قرار می‌دهد که نیاز به مطالعات گسترده‌تر و دقیق‌تری در آینده دارد. به نظر می‌رسد شکل ساده صحن شیبستان در گونه اول، با گسترش فضایی مسجد و به دلیل فناوری ساخت، به ساختار شکلی صحن و شیبستان ستون‌دار تبدیل شده است، در ادامه، به دلیل جزئیات ضمیمه‌ها به لحاظ کارکردی، دو شیبستان جدا از هم پدید آمده است که در فرایند شهیدسازی و نوسازی مسجد، این ترکیب فضایی به کار گرفته نشده است؛ اما رواق به ساختار بیرونی و به ویژه در نمای رو به قبله مساجد اضافه شده و الگوی صحن-رواق شیبستان شکل گرفته است که امروزه گونه‌ای پرکاربرد در ساخت مساجد معاصر شهری بلوچستان است.

پی‌نوشت‌ها

۱. این اصطلاح در میان اهل سنت به تخریب و بازسازی مسجد اشاره دارد. با مصاحبه با علمای اهل سنت حنفی، این واژه زیاد شنیده می‌شود. اهل سنت معتقدند که زمین مسجد زنده است و بنابراین با تخریب آن مسجد شهید می‌شود.
۲. البته باید خاطر نشان کرد در محیطی که ارتباط مذهبی با سایر مذاهب و ادیان بوده است، اهل تسنن به شکوه مساجد خویش می‌افزوده‌اند. نمونه‌های چنین مساجدی را در زاهدان و چابهار می‌توان دید (طبق مصاحبه با علمای تسنن).
۳. در سال‌های اخیر، جابه‌جایی کالا از مرز به صورت قانونی و غیرقانونی به علت خشکسالی‌های متوالی و کمبود محسوس کار، به شغلی رایج در کنار مابقی کارها تبدیل شده است.
۴. چنده (canda) به معنی کمک به امورات دینی است. مردم مسلمان بلوچ در کنار شرکت در مراسم بچار (که برای ازدواج است) و حشر و مدد (که تعاون در امور اجتماعی است)، برای ساخت و بنای مساجد، حوزه‌های علمیه، مخارج طلاب، حقوق مدرسان و دیگر امورات دینی، با پرداخت وجوه نقدی و غیرنقدی (مثل مصالح ساختمانی) در مراسم چنده شرکت می‌کنند.

منابع

- ابن اثیر (ابوالسعادت مجدالدین مبارک بن محمد بن محمد شیبانی موصلی). ۱۹۸۳. *جامع الاصول فی احادیث الرسول*. بیروت: انتشارات عبدالقادر ارنووط.
- آذرنیوشه، عباسعلی. ۱۳۶۹. *جغرافیای تاریخی سیستان تا پایان عهد مغول*. رساله دکتری تاریخ، دانشکده ادبیات دانشگاه تهران.
- آرشبو سازمان میراث فرهنگی استان سیستان و بلوچستان. ۱۳۸۴. *پروژه برداشت وضع موجود مسجد روستای محمداًباد، مسجدجامع فنوج، مسجد روستای گیتیک، مجد فیض الرحمن، مسجد قدیمی راسک، مسجد قدیمی ملک‌آباد، مسجد میراحمد، مسجد کلات دادالله، مسجد میرمئا.*
- پناد، عبدالصمد، و مصطفی فاضلی. ۱۳۹۱. *گردشگری روستایی راهبردی اساسی برای توسعه روستایی*. مورد پژوهش: روستای تیس. *اولین همایش ملی توسعه سواحل مکران و اقتدار دریایی جمهوری اسلامی ایران*. چابهار.
- حجت، عیسی، و مهدی ملکی. ۱۳۹۱. *همگرایی سه گونه بنیادین هندسی و پیدایش هندسه مسجد ایرانی*. نشریه هنرهای زیبا. دوره ۱۷ (۴): ۱۶-۵.
- خندان، علی‌اکبر. ۱۳۸۹. *آثار برگزیده تور تابستانی تبیان*. سایت خبری تبیان www.tebyan.net/Article/143057
- سالنامه آماری استان سیستان و بلوچستان. ۱۳۸۸. *استانداری سیستان و بلوچستان*، دفتر آمار و اطلاعات. فصل اول.
- سالنامه آماری استان سیستان و بلوچستان. ۱۳۹۰. *استانداری سیستان و بلوچستان*، دفتر آمار و اطلاعات.
- سایت اطلاع‌رسانی پرنسیا. ۵ اسفند ۱۳۹۴. www.peransia.com
- سایت انسان‌شناسی و فرهنگ. ۲ اسفند ۱۳۹۴. www.anthropology.ir
- سایت دبیرخانه شورای برنامه‌ریزی مدارس علوم دینی اهل سنت. ۱۵ شهریور ۱۳۹۵. www.dmsonnat.ir
- سیدسجادی، سیدمنصور. ۱۳۷۴. *هشت گفتار باستان‌شناسی و تاریخ بلوچستان*. تهران: انتشارات سازمان میراث فرهنگی کشور.
- صارمی نایینی، داود. ۱۳۹۳. *مقایسه معماری مساجد بلوچستان ایران با مساجد دوره تیموریان هند*. فصلنامه مطالعات شبه قاره. سال ششم (۱۸): ۸۸-۷۱.

- فلاح، محمدصادق، و صمد شهیدی. ۱۳۹۴. نقش مفهوم توده-فضا در تبیین مکان معماری. نشریه باغ نظر. دوره ۱۲ (۳۵): ۳۸-۲۷.
- کسرائیان، نصرالله، و زیبا عرشی. ۱۳۸۰. بلوچستان. تهران: انتشارات آگاه.
- لنگ، جان. ۱۹۸۷. آفرینش نظریه معماری (نقش علوم رفتاری در طراحی محیط). ترجمه علیرضا عینی‌فر. ۱۳۸۳. تهران: انتشارات دانشگاه تهران.
- متقی هندی، علاء‌الدین علی بن حسام. ۱۹۸۱م (۱۴۰۱ق). کنز العمال. ج ۵. دمشق: انتشارات مؤسسة الرسالة.
- محمودی، محمدکاظم. ۱۳۹۰. مطالعه تزیینات موجود در مساجد بلوچستان و ریشه‌یابی عناصر آن. پایان‌نامه کارشناسی‌ارشد باستان‌شناسی، دانشگاه سیستان و بلوچستان.
- معاریان، غلامحسین، و محمدعلی طبرسا. ۱۳۹۲. گونه و گونه‌ناسی معماری. نشریه علمی پژوهشی انجمن علمی معماری و شهرسازی ایران (۶): ۱۰۳-۱۱۴.
- مهدوی‌نژاد، محمدجواد، محمدحسین قاسم‌پور آبادی، و آیسا محمدلوی شبستری. ۱۳۹۱. گونه‌شناسی مسجدمدرسه‌های دوره قاجار. فصلنامه مطالعات شهر ایرانی اسلامی (۱۱): ۱۵-۵.
- هوشیاری، محمدمهدی، حسین پورنادری، و سیدمرتضی فرشته‌نژاد. ۱۳۹۲. گونه‌شناسی مسجدمدرسه در معماری اسلامی ایران؛ بررسی چگونگی ارتباط میان فضای آموزشی و نیایشی. فصلنامه مطالعات معماری ایران (۳): ۳۷-۵۴.
- یغمایی، اقبال. ۱۳۵۵. بلوچستان و سیستان سرزمین نژاده مردمان و پهلوانان سختکوش. تهران: نشر بیتا.
- Rapoport, Amos. 1990. vernacular architecture, in turanM., (eds); Current challenges in the environmental social Sciences, Avebury, Aldershot, England.