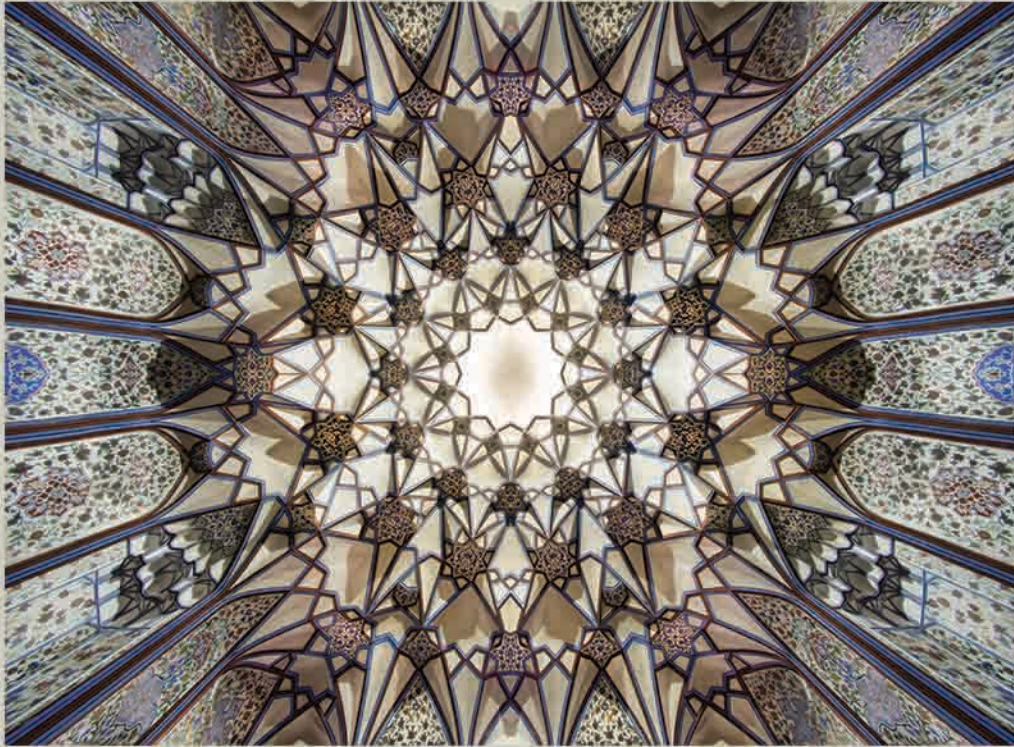


مطالعات معماری ایران

دوفصلنامه علمی پژوهشی دانشکده معماری و هنر، دانشگاه کاشان

سال پنجم، شماره ۹، بهار و تابستان ۱۳۹۵



- ◆ باغ کهنه فین و محدوده میان آن تا باغ فین
● رضایی پور، ایرانی بهبهانی
- ◆ الگوهای کالبدی حسینی‌ها: ریشه‌ها و تحولات
● ناری قمی
- ◆ خون چینی، تکامل و تناسب ابعاد آجر در نماسازی‌های آثار معماری دزفول
● زرگرزاده دزفولی، لاری یقال، سالاری نسب، بابایی مراد
- ◆ باغ سعادت‌آباد اصفهان در آینهٔ مثنوی گلزار سعادت
● شهیدی مارناتی
- ◆ بررسی کیفیت محیطی فضاها داخلی با تأکید بر آسایش حرارتی در خانه‌های سنتی
● زارع مهدیه، شاهچراغی، حیدری
- ◆ تزئینات معماری مسکونی دوره آل مظفر در منطقه یزد و جایگاه آنها در خانه‌های این دوره
● زارعی، میردهقان اشکذری، خادم‌زاده
- ◆ سازه، فرم و معماری
● عالمی، پوردیهیمی، مشایخ فریدنی
- ◆ بررسی ارتباط میان بیکریبندی فضایی و حکمت در معماری اسلامی مساجد مکتب اصفهان
● بمانیان، جلوانی، ارجمندی
- ◆ طراحی پیاده‌راه و تأثیر آن بر کیفیت زندگی در بافت تاریخی شهرها
● کلاتری خلیل‌آباد، سلطان محمدلو، سلطان محمدلو
- ◆ بررسی کارآمدی طرح درس «بافت فرسوده و تاریخی»
● جابری مقدم، میرزاده

مطالعات معماری ایران

دوفصلنامه علمی پژوهشی دانشکده معماری و هنر، دانشگاه کاشان

داوران این شماره:

دکتر امیرحسین صادق پور
دکتر آزاده شاهچراغی
دکتر آزاده لک
دکتر حسین زمرشیدی
دکتر حمیدرضا جیحانی
دکتر ذات الله نیکزاد
دکتر ریما فیاض
دکتر سارا فدائی نژاد
م. صفورا مختارزاده
دکتر علی عمران پور
دکتر عیسی اسفنجاری
دکتر کیانوش ذاکر حقیقی
دکتر کیانوش لاری بقال
دکتر کیوان جورابچی
دکتر مجتبی رضازاده
دکتر م. جواد مهدوی نژاد
م. مریم سبزواری
دکتر مهدی مکی نژاد
دکتر مهناز اشرفی
دکتر هانیه صنایع بیان

سال پنجم، شماره ۹، بهار و تابستان ۱۳۹۵
صاحب امتیاز: دانشگاه کاشان
مدیر مسئول: دکتر علی عمران پور
سر دبیر: دکتر غلامحسین معماریان
مدیر داخلی: مهندس بابک عالمی

هیئت تحریریه (به ترتیب الفبا):
دکتر ایرج اعتصام، استاد دانشگاه آزاد اسلامی، واحد علوم و تحقیقات
دکتر مجتبی انصاری، دانشیار دانشگاه تربیت مدرس
دکتر امیرحسین چیت سزایان، دانشیار دانشگاه کاشان
دکتر پیروز حناچی، استاد دانشگاه تهران
دکتر شاهین حیدری، استاد دانشگاه تهران
دکتر ابوالقاسم دادور، استاد دانشگاه الزهرا (س)
دکتر حسین زمرشیدی، دانشیار دانشگاه شهید رجایی
دکتر علی عمران پور، استادیار دانشگاه کاشان
دکتر حسین کلانتری خلیل آباد، دانشیار جهاد دانشگاهی
دکتر اصغر محمد مرادی، استاد دانشگاه علم و صنعت ایران
دکتر غلامحسین معماریان، استاد دانشگاه علم و صنعت ایران
دکتر محسن نیازی، استاد دانشگاه کاشان

درجه علمی پژوهشی دوفصلنامه مطالعات معماری ایران طی نامه شماره ۱۶۱۶۷۶ مورخ ۱۳۹۰/۰۸/۲۱ دبیرخانه کمیسیون نشریات علمی کشور، وزارت علوم، تحقیقات و فناوری ابلاغ گردیده است.

پروانه انتشار این نشریه به شماره ۹۰/۲۳۰۳۰ مورخ ۹۱/۹/۷ از وزارت فرهنگ و ارشاد اسلامی صادر شده است.

این نشریه حاصل همکاری مشترک علمی دانشگاه کاشان با دانشکده معماری دانشگاه تهران، دانشگاه تربیت مدرس، دانشگاه الزهرا (س)، دانشگاه آزاد اسلامی واحد علوم و تحقیقات، دانشگاه شهید رجایی و پژوهشکده فرهنگ، هنر و معماری جهاد دانشگاهی است. نشریه مطالعات معماری ایران در پایگاه استنادی علوم کشورهای اسلامی (ISC)، پایگاه اطلاعات علمی جهاد دانشگاهی (SID)، پایگاه مجلات تخصصی نور (noormags.ir)، پرتال جامع علوم انسانی (ensani.ir) و بانک اطلاعات نشریات کشور (magiran.com) نمایه می شود. تصاویر بدون استناد در هر مقاله، متعلق به نویسنده آن مقاله است. (نسخه الکترونیکی مقاله های این مجله، با تصاویر رنگی در تارنمای نشریه قابل دریافت است.)

عکس روی جلد: سید علی میرعمادی
(مسجد درب امام، اصفهان)
دورنگار: ۰۳۱-۵۵۹۱۳۱۳۲
نشانی دفتر نشریه: کاشان، بلوار قطب راوندی، دانشگاه کاشان، دانشکده معماری و هنر، کدپستی: ۸۷۳۱۷-۵۳۱۵۳
پایگاه اینترنتی: jias.kashanu.ac.ir

همکار اجرایی: مهندس افسانه آخوندزاده
ویراستار ادبی فارسی: اقدس عدالت پور
ویراستار انگلیسی: دکتر ظهیر متکی
نشانی دفتر نشریه: کاشان، بلوار قطب راوندی، دانشگاه کاشان، دانشکده معماری و هنر، کدپستی: ۸۷۳۱۷-۵۳۱۵۳
رایانامه: j.ir.arch.s@gmail.com

شاپا: ۰۶۳۵-۲۲۵۲

بهاء: ۱۰۰۰۰۰ ریال



فهرست

- ۵ مقدمه
سیدمحمد بهشتی
- ۷ باغ کهنه فین و محدوده میان آن تا باغ فین
مریم رضایی پور / هما ایرانی بهبهانی
- ۲۵ الگوهای کالبدی حسینیه‌ها: ریشه‌ها و تحولات
مسعود ناری قمی
- ۴۷ خوون چینی، تکامل و تناسب ابعاد اجر در نماسازی‌های آثار معماری دزفول
مجتبی زرگرزاده دزفولی / سیدکیانوش لاری بقال / نجمه سالاری‌نسب / مهناز بابایی مراد
- ۶۷ باغ سعادت‌آباد اصفهان در آینهٔ مثنوی گلزار سعادت
نازنین شهیدی مارنانی
- ۸۵ بررسی کیفیت محیطی فضاهای داخلی با تأکید بر آسایش حرارتی در خانه‌های سنتی،
نمونه‌های موردی: دو خانهٔ قجری در شیراز
آیدا زارع مهدیه / آزاده شاهچراغی / شاهین حیدری
- ۱۰۱ تزیینات معماری مسکونی دوره آل مظفر در منطقه یزد و جایگاه آن‌ها در خانه‌های این دوره
محمد ابراهیم زارعی / سید فضل‌الله میردهقان اشکذری / محمدحسن خادم‌زاده
- ۱۲۳ سازه، فرم و معماری
بابک عالمی / شهرام پوردیهیمی / سعید مشایخ فریدنی
- ۱۴۱ بررسی ارتباط میان پیکربندی فضایی و حکمت در معماری اسلامی مساجد مکتب
اصفهان، نمونه‌های موردی: مسجد آقانور، مسجد امام اصفهان و مسجد شیخ‌لطف‌الله
محمدرضا بمانیان / متین جلوانی / سمیرا ارجمندی
- ۱۵۹ طراحی پیاده‌راه و تأثیر آن بر کیفیت زندگی در بافت تاریخی شهرها، مطالعه موردی
پیاده‌راه تربیت تبریز
حسین کلانتری خلیل‌آباد / سعیده سلطان محمدلو / نازی سلطان محمدلو
- ۱۷۵ بررسی کارآمدی طرح درس «بافت فرسوده و تاریخی» جهت ورود فارغ‌التحصیلان
رشتهٔ شهرسازی به عرصهٔ عمل بهسازی و نوسازی بافت‌های فرسوده و تاریخی
مرتضی‌هادی جابری مقدم / سید حسین میرزاده
- ۱۹۳ گزارش علمی: کرسی نظریه‌پردازی، فضای حیات طیبه؛ شهر آرمانی اسلام
محمد نقی‌زاده
- ۱۹۷ راهنمای تدوین و ارسال مقاله
بخش انگلیسی

باغ کهنه فین و محدوده میان آن تا باغ فین*

مریم رضایی پور ***

هما ایرانی بهبهانی ***

تاریخ دریافت: ۱۳۹۴/۳/۰۵ تاریخ پذیرش: ۱۳۹۵/۳/۱۴

چکیده

ناحیه فین، بیلاقی برای شهر کاشان محسوب می‌شود و به سبب نزدیکی به کوه و برخورداری از چشمه تاریخی فین، از وضعیت اقلیمی مناسب‌تری نسبت به شهر کاشان برخوردار است. این ناحیه در بردارنده باغ‌های پرشماری است. هم‌اکنون بقایای باغی قدیمی‌تر از باغ فین در پایین دست آن قرار دارد که باغ کهنه نامیده می‌شود. براساس پاره‌ای از مستندات تاریخی، باغ یادشده در زلزله‌ای که در اواخر حکومت شاه‌تهماسب رخ داده، آسیب دیده است. در نتیجه این تخریب، باغ شاهی جدیدی در جایی نزدیک‌تر به مظهر چشمه فین ساخته شده است. به دلیل انتقال باغ به مکان کنونی آن، به نظر می‌رسد بعد از این تاریخ، باغ کهنه از اقبال کمتری بهره برده باشد؛ علاوه بر آن، مستندات تاریخی در خصوص این باغ و محدوده مابین آن تا باغ فین، بسیار محدود هستند. این تحقیق که با روشی تفسیری تاریخی انجام گرفته، به دنبال آن است تا با استفاده از منابع تاریخی و مقایسه آن‌ها با عکس‌های هوایی دوره‌های گوناگون و انجام مطالعات میدانی، طرح باغ کهنه، نحوه اتصال دو باغ و محدوده پیرامونی باغ فین را بازبایی کند. نتایج تحقیق حکایت از آن دارد که باغ کهنه تا اوایل دوره پهلوی همچنان به حیات خود ادامه می‌داده و پس از آن با عبور خیابان میان فین و کاشان، به دو بخش تقسیم شده است. حد میان دو باغ کهنه و فین، پیش از احداث خیابان یادشده، خیابانی شاهی بوده است که احتمالاً از بقایای دوره صفویه بوده است. در محدوده بلافاصل باغ فین نیز باغ‌ها و محوطه‌هایی بوده‌اند که وجود خیابان فعلی خارج از باغ موازی با جبهه سردر خارج باغ را دست‌کم در جبهه سردر خانه باغ فین نفی می‌کنند.

کلیدواژه‌ها

باغ کهنه، خیابان، باغ فین، منطقه فین، کاشان.

* این مقاله برگرفته از پایان‌نامه کارشناسی ارشد مریم رضایی پور در طراحی محیط زیست دانشگاه تهران به راهنمایی سرکار خانم دکتر هما ایرانی بهبهانی است.

** کارشناس ارشد مهندسی طراحی محیط، پژوهشگر پژوهشگاه میراث فرهنگی و گردشگری، نویسنده مسئول، mrezayipour@yahoo.com
*** استاد دانشکده محیط زیست، دانشگاه تهران

پرسش‌های پژوهش

۱. باغ کهنه فین که گفته می‌شود الگویی برای ساخت باغ فین بوده، دارای چه طرحی بوده است؟
۲. حد فاصل میان باغ کهنه و باغ فین، چه فضایی بوده و این دو باغ چگونه با یکدیگر ارتباط می‌یافتند؟

مقدمه

چشمه فین با آبدهی فراوان و دائمی از دیرباز باعث جذب انسان به سوی خود شده است. باغ کهنه فین کاشان در پایین دست باغ کنونی قرار دارد و الگویی برای باغ فعلی محسوب می‌شود. در متون تاریخی، از جمله کتاب تاریخ کاشان از این باغ به‌عنوان باغشاه نام برده شده است. یکی از دلایل افول این باغ زلزله‌ای بوده که به سال ۹۸۲ هجری قمری در اواخر حکومت شاه‌تیماسب (۹۳۰-۹۸۴ق) باعث ویرانی زیادی در منطقه شد. این مسئله سبب شد تا در زمان شاه‌عباس یکم (۹۹۶-۱۰۳۸ق) در سال ۱۰۰۰ قمری باغ به مکان جدید آن انتقال یابد.^۱ از سوی دیگر، طبق مطالعات انجام‌شده در سال ۱۳۸۱ خورشیدی که طی آن درختان باغ فین سن‌سنجی شدند، درختانی با قدمتی تقریباً هم‌زمان با انتقال باغ، در آن‌ها یافت شده است^۲ که این خود مبین وجود مستحادثاتی در محل کنونی باغ فین پیش از دوره شاه‌عباس یکم است. علی‌رغم آنکه مطالعات نسبتاً کاملی در خصوص باغ فین کاشان انجام شده است، یکی از مواردی که شاید کمتر بدان پرداخته شده، نحوه استقرار باغ کهنه و ارتباط آن با بستر بلا فصل پیرامونی‌اش در گذشته و حال می‌باشد. این مسئله به سبب کمبود اطلاعات کافی، از جمله منابع مکتوب در خصوص باغ کهنه و نیز آسیب‌های فراوانی است که به باغ کهنه طی دهه‌های اخیر وارد آمده است. به سبب آنکه باغ فین یکی از نمونه باغ‌های برجای مانده از دوره صفوی است و گفته می‌شود باغ کهنه الگویی برای ساخت مجدد آن در مکانی نزدیک‌تر به چشمه فین بوده است، مطالعه این باغ حائز اهمیت است. محدوده میان باغ کهنه تا باغشاه فعلی فین نیز بستری است که در آن تعداد زیادی باغ و آسیاب قدیمی وجود دارند؛ اما نحوه ارتباط دو باغ با یکدیگر و با بستر پیرامونشان مورد مطالعات کمتری قرار گرفته است.

نراقی احداث باغ و بنای شاهانه فین را مربوط به قرون اولیه اسلامی و به پادشاهان آل بویه (۳۲۰-۴۴۷ق) نسبت می‌دهد و معتقد است در عهد ایلخانان مغول (۶۵۶-۷۳۶ق) نیز عمارت کهنه آن نوسازی و بر آبادانی آن افزوده شد. به طوری که تا عهد صفویه (۹۰۷-۱۱۳۵ق) مردم بومی و رهگذر در آنجا به استراحت پرداخته از فضا و صفایش بهره‌مند می‌شدند (نراقی ۱۳۷۴، ۴۱ و ۴۲). فرخ‌یار این ایده را با پیدا شدن چند تکه کاشی که به گفته وی به دوره ایلخانی مربوط می‌شود، تأیید می‌کند.^۳ مطالعات کتاب باغ فین نیز با وجود آنکه به حضور باغ کهنه در پایین دست باغ فین اشاره دارد، به تفصیل به پلان باغ کهنه و سازمان فضایی اطراف باغ فین، باغ کهنه و محدوده میان آن دو نپرداخته است.^۴

این مقاله به دنبال آن است تا با توجه به اسناد تاریخی به بازبانی فضایی باغ کهنه فین دست‌کم در آخرین دوره حیاتش بپردازد و نحوه اتصال و ارتباط باغ با محدوده بالادست آن یعنی باغ فین را مورد مطالعه قرار دهد. در همین رابطه، در ابتدا اسناد و مدارک مربوط به باغ کهنه در گذشته‌های دور، مورد بررسی قرار گرفته‌اند؛ البته مطالعات وضع موجود و مقایسه آن با مهم‌ترین اسناد تاریخی که پایه و شالوده مقاله حاضر محسوب می‌شوند به منظور دستیابی به مدلی برای بازبانی طرح باغ کهنه و محدوده میان دو باغ، نیز مورد مطالعه قرار گرفتند. در نهایت، بنا بر مستندات تاریخی که تصویری از محدوده مورد نظر در گذشته را ارائه می‌دهند و نیز مدارکی که روند تغییرات محدوده مذکور را در دهه‌های اخیر نشان می‌دهند، سعی در بازبانی کالبدی باغ و فضای میان دو باغ شده است. مقاله حاضر بر مبنای مستندات تاریخی شامل نقشه، عکس و به‌ویژه متون و مقایسه آن‌ها با وضعیت کنونی باغ کهنه، باغ فین و محدوده مابین آن‌ها نوشته می‌شود؛ بنابراین، روش تحقیق از نوع کیفی با رویکردی تفسیری تاریخی به همراه مطالعات میدانی انتخاب شده است.

۱. سیر تاریخی باغ‌ها و محدوده فین

رشته کوه‌های کرکس و قهرود که به گفته کریمی در جنوب و جنوب غربی کاشان واقع شده‌اند (کریمی ۱۳۶۸، ۲۰۳ و ۲۰۵)، در بهبود وضعیت اقلیمی منطقه فین که در یال شمالی این رشته کوه‌ها قرار گرفته، نقش عمده‌ای دارند. فین کاشان شهرت خود را از آب چشمه فین کسب کرده است که منشأ آن رشته کوه‌های کرکس هستند. از قدیمی‌ترین تمدن‌هایی که در این ناحیه شکل گرفته و به عقیده گیرشمن، نقطه شروع استقرارهای اروپا-آسیا بوده، تمدن سیلک است (گیرشمن ۱۳۷۹، ۸۷). نزدیکی ساکنان سیلک در دوره‌های گوناگون تاریخی، با طبیعت پیرامونشان از طریق اشکال انتزاعی و به غایت هنرمندانه آن‌ها که بیشتر روی ظروف سفالی به‌جای مانده‌اند، به‌خوبی هویدا است. اشکالی از حیوانات وحشی و اهلی، درختان و گیاهان مبین پیوند با طبیعت، نزد این مردمان و شکارچی بودن آن‌هاست. این نقوش به‌ویژه در سفال‌های دوره سوم به بعد، یعنی ۳۵۰۰ تا ۳۰۰۰ سال پیش از میلاد مشاهده می‌شوند. با توجه به سفال‌ها و سایر آثار برجای مانده از این دوران، نگرش افراد به طبیعت و نقش طبیعت در زندگی آن‌ها به‌خوبی نمایان است (فهمی ۱۳۸۲، ۸۷). بنابراین می‌توان به این فرضیه اندیشید که در هزاره دوم پیش از میلاد، منطقه فین یک منطقه مرتعی تنک بوده و ارتباط مردم سیلک با طبیعت بسیار نزدیک بوده است؛ به‌طوری که طبیعت اطراف، منبع اقتصادی و معیشتی برای ساکنان آن به‌شمار می‌رفته است.

قدیمی‌ترین منبعی که به تاریخ فین و آب‌های آن اشاره کرده، کتاب تاریخ قم، تألیف ۳۷۸ قمری است که پایه‌گذاری آنجا را به شخصیت‌های اساطیری نسبت می‌دهد (قمی ۱۳۸۵، ۱۱۱). هرچند که در این کتاب، گذشته فین بیشتر بر مبنای اسطوره شرح داده شده تا واقعیت، به این نکته حائز اهمیت اشاره شده است که اساس شکل‌گیری و پایه‌گذاری منطقه فین براساس کاریزها یا همان قنات‌ها بوده است. وی همچنین بر فراوانی میزان آب در منطقه فین اشاره کرده است. این موضوع همچنین دلالت بر پیدایش منطقه فین پیش از شکل‌گیری شهر کاشان دارد؛ زیرا بنای شهر کاشان به زبیده‌خاتون همسر هارون الرشید نسبت داده می‌شود (رازی ۱۳۷۸، ۴۴).

توصیف محمدبن‌احمد مقدسی از شهر کاشان در قرون چهارم و پنجم، دلالت بر وجود روستاها و کشتزارهای پررونق و بااهمیت در دوره مذکور دارد. در اینجا به کاریزهای زیرزمینی که همان قنات‌ها هستند و نیز کاریزهایی روی زمین اشاره شده است (مقدسی ۱۳۸۵، ۵۸۳ و ۵۹۴). در توصیف مستوفی علاوه بر اشاره به چشمه فین و رودخانه‌های اطراف کاشان وضعیت اجتماعی مردمان آن نیز وصف شده است (مستوفی ۱۳۳۶، ۷۳).

در توصیف‌هایی که از گذشته دور منطقه فین ارائه شده، هرچند به باغشاه خاصی اشاره نشده است، چند مسئله را می‌توان از خلال آن‌ها برداشت کرد: نخست آنکه حتی در دوره تمدن سیلک نیز منطقه فین یک منطقه بیلاقی بوده که توسط ساکنان آن مورد استفاده قرار می‌گرفته است.^۵ گذشته از آن باوجود آنکه گذشته‌های دور این منطقه با اساطیر آمیخته است، به وضوح به وجود قنات‌ها و کاریزهای آن اشاره شده است و دلیل شکل‌گیری تمدن در منطقه نیز شاید همین مسئله باشد که موجب ایجاد اوضاع اقلیمی مطلوب‌تری شده که در حاشیه کویر، امکان ایجاد مجموعه‌ای از باغ‌ها را پدید می‌آورد.

در حدود ۵۰۰ متری باغشاه فین کنونی، در دو طرف خیابانی که به کاشان می‌رسد، باغی قدیمی وجود دارد که در بین اهالی فین به باغ کهنه مشهور است. در حال حاضر، باغ کهنه به‌صورت باغی است که از میان آن خیابان امیرکبیر (جاده کاشان- فین) عبور کرده است. در کتاب *آداب و سنن اجتماعی فین کاشان* نوشته شده که در عهد ایلیخانان عمارت کهنه فین نوسازی، و در آبادانی آن کوشش شده است (اخوان ۱۳۷۳، ۵۱). اما نه در این کتاب و نه در کتاب‌های دیگر ارجاعی به اصل آن دیده نمی‌شود. باوجود این، در همان زمان یعنی قرن هفتم قمری، یاقوت حموی از وجود باغ‌ها و تفرجگاه‌هایی در آن اطراف خبر داده است (یاقوت الحموی ۱۹۹۰)، اما به‌طور صریح اعلام نشده که در میان این تفرجگاه‌ها آیا باغی شاهانه وجود داشته است یا خیر.

شواهد تاریخی حاکی از آن است که شاه اسماعیل یکم (۹۰۷-۹۳۰ق) دو بار در باغ‌های فین حضور داشته و در آنجا بار عام داده است. از آنجایی که این واقعه نقطه عطفی برای تاریخ این منطقه است، در کتب تاریخی مختلفی به آن اشاره شده و شرح کاملی از آن ارائه گردیده است. بنا بر اسناد و مدارک تاریخی و از جمله کتاب *خلد برین* تألیف

محمدیوسف واله اصفهانی، حواشی چشمهٔ فین به سبب مطلوبیت نسبی آب‌وهوا نسبت به دشت کاشان و وفور آب، همواره تفرجگاه بوده است. بنابراین وجود باغ‌هایی در حوالی چشمه که احتمالاً شاه در آنجا جشن‌های خود را بر پا می‌داشته، منطقی به نظر می‌رسد؛ لیکن به‌طور مستقیم به باغشاه کهنه اشاره نشده است. شیروانی نیز در کتاب *بستان‌السیاحه* (۱۳۱۰، ۴۸۷) در دورهٔ صفوی به منطقهٔ فین و چشمهٔ آن به‌عنوان یکی از مناطق خوش‌آب‌وهوای کاشان و نیز باغ‌هایی که توسط شاهان صفوی در منطقهٔ احداث شده، به‌طور خاص پرداخته است. هرچند که او از باغ خاصی نام نمی‌برد، به‌طور مشخص به احداث باغ توسط سلاطین صفوی اشاره می‌کند. با توجه به اسناد و مدارک موجود و مطالعات پیشین این احتمال وجود دارد که شاه اسماعیل در فین مستقر شده و بار عام داده باشد. شاه اسماعیل بار دیگر در سال ۹۲۵ ق وارد کاشان شد و دوباره بار عام داد، که در کتاب *روضه‌الصفویه* نوشتهٔ حسینی جناب‌زی در قرن یازدهم هجری قمری به‌طور کامل توصیف شده است.^۷

پس از شاه‌تیماسب تا به قدرت رسیدن شاه‌عباس کبیر، اسماعیل دوم (۹۸۳-۹۸۴ ق) و محمد خدابنده (۹۸۵-۹۹۶ ق) - پدر شاه‌عباس - حکومت کردند. در دوران فرمانروایی این دو پادشاه، کاشان تحت نفوذ محمدخان ترکمان و ولی‌جان بیگ ترکمان و دارودستهٔ ایشان بود. آن‌ها در این شهر دست به قتل و غارت می‌زدند و حکومت مرکزی که قدرت زیادی نداشت، نمی‌توانست جلوی قدرت‌طلبی ترکمانان را در این شهر بگیرد. این وضع کم‌وبیش تا دوران حکومت شاه‌عباس ادامه داشته است. با وقوع زلزلهٔ مهیبی در سال ۹۸۲ قمری^۸ و نامنی و عدم وجود آرامش که تا قبل از به قدرت رسیدن شاه‌عباس در این ناحیه وجود داشته، طبیعی است که توجه خاصی به آبادی و عمارت شهر کاشان و مخصوصاً باغ شاه نشده و احتمالاً به‌صورت ویرانه‌ای درآمده است. با روی کار آمدن شاه‌عباس و قدرت گرفتن حکومت مرکزی اوضاع دگرگون شده و دوباره این ناحیه مورد توجه قرار می‌گیرد؛ طبق گفتهٔ نراقی، انتقال باغ به مکان جدید آن و احداث باغ فین نیز در همین زمان اتفاق افتاده است (نراقی ۱۳۷۴، ۴۶).

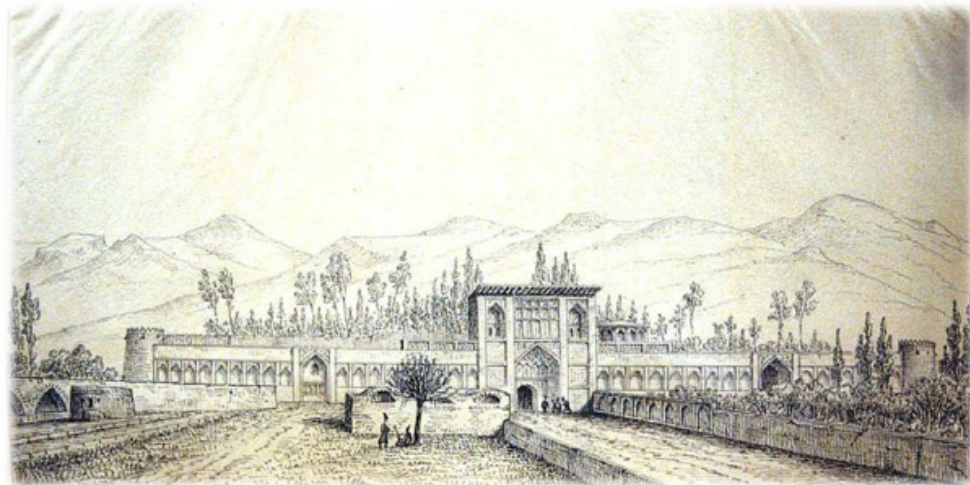
نراقی به باغ کهنه و وجود آن به‌عنوان باغشاه، پیش از شاه‌عباس اول اشاره می‌کند و نیز وجود خیابان و میدان وسیعی میان باغ کهنه و باغ فعلی را متذکر می‌شود. فعالیت‌هایی هم که به گفتهٔ نراقی در این میدان صورت می‌گرفته، مشابه فعالیت‌ها و ورزش‌هایی بوده که در میدان نقش جهان اصفهان یا میدان سعادت قزوین انجام می‌شده است (همان، ۶۵). اگرچه طبق عکس‌های هوایی، وجود میدان در فاصلهٔ میان باغ کهنه و باغ فین بعید به‌نظر می‌رسد، وجود خیابان مابین دو باغ دور از ذهن نیست.

در دوره‌های زندیه (۱۱۲۹-۱۲۰۹ ق) و قاجار (۱۱۷۴-۱۳۰۴ ق) هرچند در باغ فین تغییراتی صورت گرفت که گاه به بالندگی و گاه به افول باغ فین در مکان فعلی آن می‌انجامید، اما از سرنوشت باغ کهنه در این دوره‌ها اطلاع زیادی در دست نیست. اینکه این باغ دارای چه کاربری‌ای بوده و ساکنین احتمالی آن چه کسانی بوده‌اند، در پرده‌ای از ابهام قرار گرفته است. تنها نکاتی که ممکن است در این دوره‌ها سرنوشت باغ کهنه و خیابان را تحت تأثیر قرار داده باشد، دو زلزلهٔ مهیب است که در دورهٔ زندیه (در سال‌های ۱۱۶۸ و ۱۱۹۲ ق)^۹ اتفاق افتاد که احتمالاً خرابی‌هایی را در باغ کهنه پدید آورد. در دورهٔ قاجار و به خصوص در زمان فتحعلیشاه (۱۲۱۲-۱۲۵۰ ق) نیز الحاقات زیادی به باغ فین افزوده شد و باغ در این دوره مجدداً رونق یافت. در کتاب *تاریخ کاشان* که در زمان ناصرالدین‌شاه (۱۲۶۴-۱۳۱۳ ق) قاجار نوشته شد، کلانتر ضرابی به صراحت به وجود باغ کهنه و خیابانی پراهمیت میان دو باغ اشاره می‌کند و آن را این‌گونه شرح می‌دهد:

و کذالك عمارات جنب آن و خیابانی که در جلوی آن انداخته با جدولی از کاشی فیروزه‌الی آخر باغ که از دو دوش آن درختان سرو و چنار صف کشیده و کذالك حمام کوچک و کریاس و بالاخانه سردر آن باغ که از جمله عمارات رفیعۀ منیعۀ ایران است و در پای آن از خارج باغ خیابانی است عریض و متن آن به سنگ‌فرش مسطح و هموار تقریباً پانصد ذرع^{۱۰} طول آن، الی درب باغشاه کهنه که آن نیز باغی بود مشتمل بر عمارات عالیه و منسوب است به مرحوم شاه‌عباس و این اوقات خراب و منهدم‌الآثار و از پیرایهٔ آبادی مجرد و معرّی است و به‌جز بعضی از درختان سرو و چنار آثاری از آن باقی نیست... (کلانتر ضرابی ۱۳۷۸، ۷۵ و ۷۶).

در شرحی که کلاتر ضرابی از باغ کهنه ارائه می‌دهد، بر این موضوع تأکید می‌کند که باغ کهنه یک باغشاه و یکی از عمارت‌های عالیّه ایران بوده و سپس اشاره می‌کند که در آن زمان، ویران و منهدم‌الآثار بوده است؛ بنابراین، این فرضیه که باغ کهنه الگویی برای احداث باغ فین بوده، تقویت می‌شود. سپس احداث آن را به شاه‌عباس نسبت می‌دهد؛ این توصیف ضرابی می‌تواند دلالت بر برخی آبادانی‌ها در باغ کهنه در زمان حکومت شاه‌عباس یکم داشته باشد. وی همچنین از وجود درختان سرو و چنار در باغ کهنه خبر می‌دهد که تا آن زمان باقی مانده بودند. در اینجا نویسنده ضمن اشاره به سردرخانه باغ فین و بالاخانه‌ای که در زمان فتحعلیشاه بدان افزوده شد، گریزی به خارج باغ می‌زند و خیابانی را توصیف می‌کند که از مقابل سردرخانه باغ فعلی تا درب باغشاه کهنه ادامه داشته و طول آن را قریب به پانصد ذرع ذکر می‌کند. وی در توصیف خیابان خاطر نشان می‌سازد که کف آن به سنگ‌فرش مزین بوده است. از توصیف‌های ضرابی این‌گونه برداشت می‌شود که این خیابان پیش از فتحعلیشاه موجود بوده است؛ زیرا او خیابان را تا درب باغ کهنه ممتد می‌داند و به این موضوع نیز اشاره می‌کند که این باغ یکی از آثار دوره صفوی بوده است.

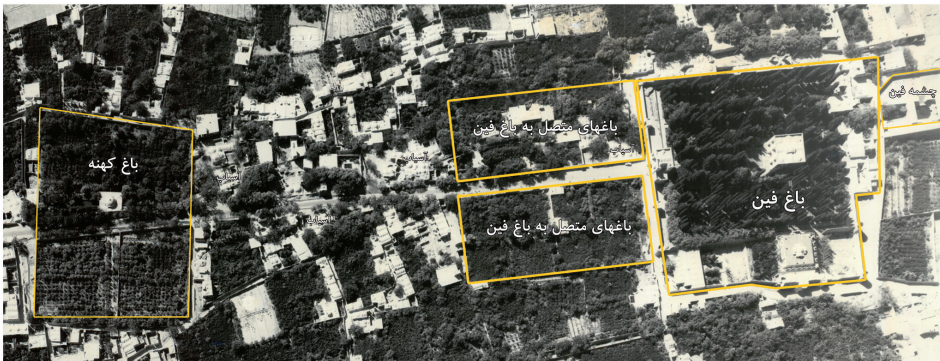
با توجه به توصیف‌های کلاتر ضرابی در خصوص خیابان میان دو باغ (باغ فین و باغ کهنه) به نظر می‌رسد که خیابان مذکور خیابانی کاملاً رسمی بوده که به احتمال زیاد پیش از دوره قاجار در مقابل سردر باغ فین احداث شده است؛ این خیابان به گفته وی تا درب باغشاه کهنه بیشتر ادامه نمی‌یافته و توسط آن تحدید می‌شده است. بنابراین به نظر می‌رسد فضای میان باغ کهنه و باغ فین فضایی طراحی شده بوده است. در این رابطه، تصویری که توسط کست^{۱۱} در سال ۱۸۳۹ م (۱۲۵۵ ق) یعنی در زمان سلطنت محمدشاه قاجار (۱۲۵۰-۱۲۶۴ ق)، اندکی بعد از درگذشت فتحعلیشاه، از محوطه مقابل باغشاه تهیه شده است، وجود دارد (تصویر ۱). در تصویر کست که تا حدود زیادی خیابان و محوطه مقابل باغ فین را توصیف می‌نماید، عناصر بصری باغ از خارج آن نمایان است. مطابق با این تصویر، به نظر می‌رسد در آن زمان محوطه میان دو باغ، خیابانی طراحی شده بوده که در دو سوی آن باغ‌ها و آسیاب‌ها وجود داشته‌اند و امروز هم تعدادی از آن‌ها باقی مانده‌اند.



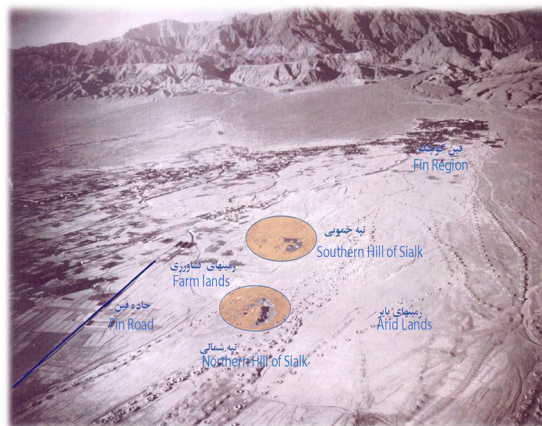
تصویر ۱: ترسیمی از کست از محدوده مقابل سردر باغ فین کاشان (Coste, Pascal. 1867. Monuments modernes de la Perse. Paris: A. Morel)

نکته دیگری که در تصویر مشاهده می‌شود، این است که در دو جداره خیابان، دو باغ، یکی با درختان بیشتر و دیگری با درختان محدودتر مشاهده می‌شوند که بقایای این دو باغ در عکس‌های هوایی سال‌های ۱۳۵۲ و ۱۳۶۳ خورشیدی به خوبی مشخص هستند (تصویر ۲). این دو باغ که در تصویر به باغ فین متصل هستند، دارای دو مسیر اصلی هستند که به موازات خیابان میان باغ کهنه و باغ فین کشیده شده‌اند. این مسیرها از مقابل دو درب فرعی

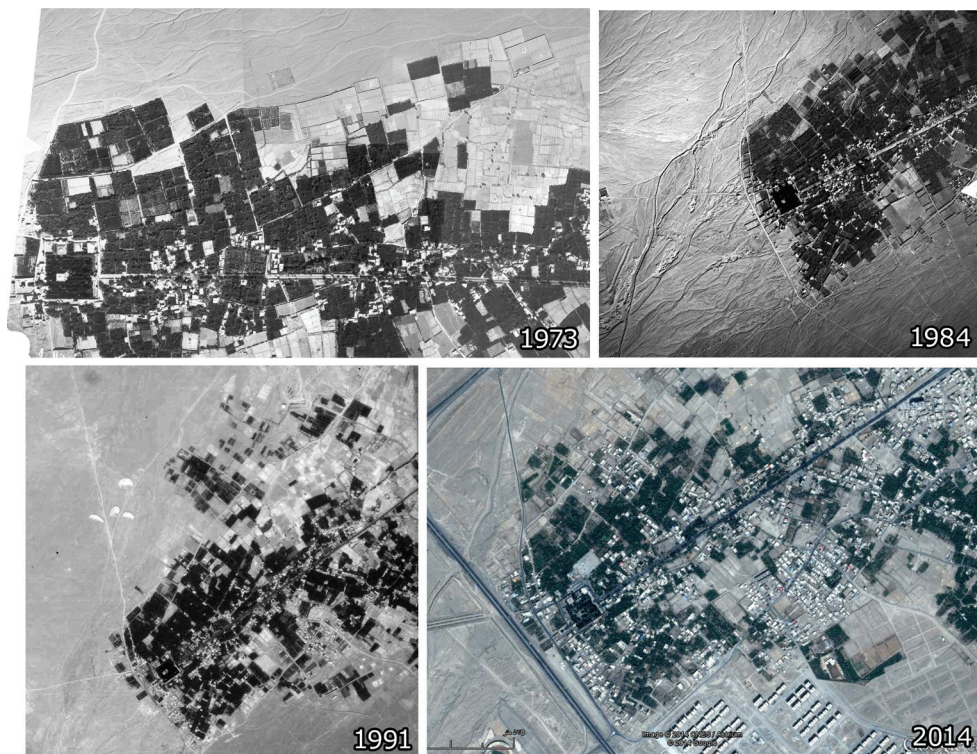
باغشاه فین شروع می‌شوند. در خیابان اصلی مابین دو باغ اثری از وجود درخت یا جوی آب یافت نمی‌شود؛ لیکن جوی آبی در سمت چپ تصویر مشاهده می‌گردد که احتمالاً قرینه آن در باغ دیگر نیز وجود داشته است که این را از حضور منظم درختان سرو در حاشیه سمت راست تصویر از مقابل یکی از درب‌های باغ می‌توان حدس زد.



تصویر ۲: بالا: عکس هوایی فین کوچک در سال ۱۳۵۲ خورشیدی که در آن چشمه فین، باغ فین، باغ‌های متصل به آن، آسیاب‌ها و باغ کهنه مشخص شده‌اند. پایین: عکس هوایی همان منطقه در سال ۱۳۶۳ خورشیدی (براساس عکس‌های سازمان نقشه‌برداری کشور).



تصویر ۳: منطقه فین و پیشروی خیابان امیرکبیر، جاده فین، کاشان، به سمت آن به‌انضمام تپه‌های شمالی و جنوبی سیلک و کوهستان دندان در دهه ۱۹۳۰ که در تصویر مشاهده می‌شود (Erich Friedrich Schmidt).



تصویر ۴: عکس‌های هوایی سال‌های ۱۳۵۲، ۱۳۶۳ و ۱۳۷۲ خورشیدی به همراه وضعیت کنونی منطقه فین (سازمان نقشه‌برداری کشور و Google Earth).

تصویری از اشمیت^{۱۲} در سال ۱۳۱۰ خورشیدی، احداث خیابان امیرکبیر و پیشروی آن از کاشان به سمت منطقه فین را نشان می‌دهد (تصویر ۳). این پیشروی سبب شده است تا باغ کهنه به دو بخش شرقی و غربی تقسیم گردد و بیش از هر زمان دیگر تخریب شود؛ لیکن بعد از آن نیز باغ هنوز هم برخی از درختان خود را حفظ کرده بود. با مقایسه عکس‌های هوایی مربوط به سال‌های ۱۳۵۲، ۱۳۶۳، ۱۳۷۲ خورشیدی و نیز عکس هوایی فعلی منطقه فین، علاوه بر اینکه می‌توان به روند اضمحلال باغ‌ها - به‌ویژه باغ کهنه - در منطقه فین پی برد (تصویر ۴)، می‌توان خطوط کلی باغ را ادراک نمود. با توجه به اینکه بقایایی از بناهای دوره قاجار باقی مانده و نیز با نظر به محل قرارگیری آن‌ها می‌توان دست‌کم به این نکته دست یافت که باغ در آخرین دوره حیاتش، دارای چه شکل و چه جهت بوده است.

۲. بازیابی شکل باغ کهنه

باغ کهنه در حال حاضر به دلیل احداث خیابان امیرکبیر به دو نیم تقسیم شده است؛ بنابراین بخش‌هایی از آن کاملاً از بین رفته است. با وجود این که اطلاعات کافی از شکل باغ کهنه در دسترس نیست، نکاتی در این باره قابل تأمل هستند که به دستیابی به شکل باغ کمک خواهند کرد. در تصویر (۵)، پلان وضعیت کنونی باغ کهنه نشان داده شده است؛ باغ که هم‌اکنون دارای مالک خصوصی می‌باشد، به سه فضا تقسیم شده است:

- یک نیمه، نیمه شرقی باغ است که بقایایی از کوشکی در میان آن دیده می‌شود؛ گذر خیابان امیرکبیر سبب آن شده تا بخش‌هایی از نیمه غربی کوشک تخریب شود. به نظر می‌رسد کوشک در دوره قاجار مرمت اساسی یا بازسازی شده باشد؛ زیرا قوس‌های آن یادآور قوس‌های قاجاری هستند. در همین نیمه، بقایای یک استخر که یادآور معماری دوره قاجار است، به همراه بقایای سردر و اصطبل قابل مشاهده هستند. آبراهه اصلی باغ که دارای مسیر جنوب

غربی به شمال شرقی است، به نظر می‌رسد به دلیل احداث خیابان امیرکبیر دستخوش تغییر شده باشد. یک استخر در شمال استخر قدیمی ساخته شده و در نقشه باغ نیز نمایان است که به نظر اصیل نمی‌رسد.^{۱۳}

- بخش غربی باغ نیز دارای دو مالک است که با دیواری این مالکیت‌ها از هم تفکیک شده‌اند. در بخش غربی باغ به جز دیوارها از ابنیه باغ چیزی باقی نمانده است. در جداره غربی باغ دیواری دو لایه مشاهده می‌شود که یادآور برخی کاربری‌ها در داخل آن است. در میان این بخش از باغ، نیز استخری جدیدالاحداث به همراه بناهایی کوچک که هیچ‌کدام اصیل نیستند، مشاهده می‌شود (تصویر ۵). با وجود تخریب فراوان، مسیرهای جریان آب به همراه کرت‌ها در هر دو سوی باقی‌مانده از باغ، به وضوح قابل مشاهده هستند. شاید این مسیرها یکی از اصلی‌ترین خطوطی است که به وسیله آن‌ها شکل باغ کهنه قابل بازیابی می‌باشد؛ اگرچه به دلیل احداث خیابان امیرکبیر بخش‌هایی از این خطوط از میان رفته‌اند یا دستخوش تغییر شده‌اند. این عوارض، آخرین وضعیت باغ کهنه پیش از تخریب آن را نشان می‌دهند. وضعیت باغ کهنه در عکس‌های هوایی سال‌های ۱۳۵۲، ۱۳۶۳، ۱۳۷۲ و تصویر هوایی کنونی، تغییر یافته و بر خرابی آن افزوده شده و در عین حال از درختان انبوه عکس هوایی ۱۳۵۲ اثری نیست (تصویر ۴).

- مطالعات میدانی و عکس‌های هوایی نشان می‌دهند که جهت کلی باغ با باغ فین یکی است. این مسئله را بقایای بنایی در بخش شمال شرقی باغ نشان می‌دهد که به نظر می‌رسد سردر باغ کهنه بوده است. علاوه بر آن جهت قرارگیری کوشک میانی باغ و حوض مقابل آن نیز گویای این مسئله می‌باشد که محور طولی باغ فین منطبق با نمونه پیشین آن یعنی باغ کهنه ساخته شده است. در کتاب تاریخ کاشان نیز به این مسئله اشاره نشده که منتهی‌الیه غایی خیابان در یک سوی آن به سردر باغ کهنه می‌رسیده، بلکه ضرابی تنها از درب باغ کهنه نام می‌برد. این مسئله نیز می‌تواند به‌طور ضمنی این نکته را تأیید نماید که سردر باغ در شمال شرقی آن همانند باغ فین بوده است؛ بنابراین، ضمن اینکه نمی‌توان کشیدگی عرض باغ نسبت به طول آن، یعنی مسیری را که شامل ورودی باغ و کوشک میانی آن می‌شود، نادیده گرفت. باید به این مسئله توجه شود که بقایای سردر باغ و مسیر حرکت آب به سوی باغ منطبق با شیب زمین و هم‌راستا با باغ فین است؛ بنابراین، شواهد مطرح‌شده این احتمال را که باغ دارای جهتی مشابه با باغ فین باشد، تقویت می‌کنند. با توجه به ویرانه‌های بناهای موجود و با توجه به زلزله‌هایی که پیش‌تر بدان اشاره شد، به نظر می‌رسد این باغ تا اوایل دوره پهلوی نیز باغی بوده که در آن سکونت داشته‌اند.

آنچه امروز در صحن باغ کهنه باقی مانده است، بقایای کوشک اصلی، بخش‌هایی از سردر باغ و فضایی است که به اصطبل اختصاص داشته است. حوض مقابل کوشک اصلی نیز با وجود آنکه به سبب عبور خیابان تغییر شکل یافته است، اما بقایای حوضی شکل را به نمایش می‌گذارد. نوع معماری بناهای باقی‌مانده یادآور معماری دوره قاجار است که در دوران معاصر تعمیر شده است؛ بنابراین به احتمال زیاد این باغ در دوره مذکور تعمیرات اساسی شده و مورد استفاده بوده است. در نیمه غربی به جز دیوار دولا به‌ای که به آن اشاره شد، بقایایی از بنا یا حوضی اصیل مشاهده نمی‌شود (تصویر ۶).

در تصویر (۷) سعی شده تا بقایای خطوط اصلی برجای مانده از باغ، با عکس هوایی سال ۱۳۵۲ و ۱۳۶۳ تطبیق داده شود (تصویر ۷)؛ دلیل این تطابق، تدقیق مسیرهای اصلی باغ، یک بار با تعداد درختان بیشتر در سال ۱۳۵۲ و بار دیگر با درختان کمتر در سال ۱۳۶۳ به منظور حصول دقیق‌تر محل کرت‌ها، خیابان طولی، خیابان عرضی، کوشک اصلی، سردر، اصطبل و جوی‌های آب بر روی این دو عکس بوده است.



تصویر ۵: پلان و مقاطع باغ کهنه در وضعیت فعلی که با عبور خیابان امیرکبیر از میان آن بخش‌هایی از باغ به‌طور کامل تخریب شده است.

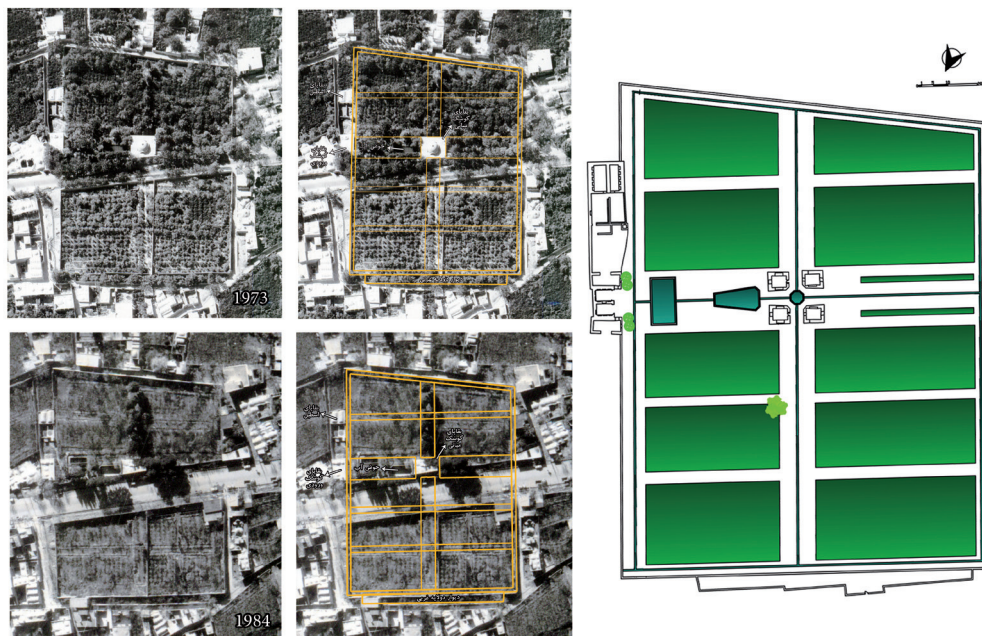
مطالعات معماری ایران

دو فصلنامه معماری ایرانی
شماره ۹ - بهار و تابستان ۹۵

۱۵



تصویر ۶: نمایی از باغ کهنه از دید ناظرین مشخص شده در پلان باغ (تصویر ۵): A: بقایای گوشک میانی B: بقایای ورودی یا سردر باغ از فراز دیوار شمال شرقی C: بقایای سردر باغ D: اصطبل قدیمی E: نمایی از درون اصطبل F: استخر جدید الاحداث در نیمه غربی باغ از فراز دیوار G: نمایی از قوس‌های گوشک میانی.



تصویر ۷: بازیابی طرح باغ کهنه در آخرین دوره حیاتش از روی عکس هوایی سال‌های ۱۳۵۲ و ۱۳۶۳ خورشیدی.

با توجه به توصیف‌های صورت‌گرفته و ذکر این نکته که باغ کهنه الگویی برای شکل‌گیری باغ فین بوده است و نیز با توجه به مسیر حرکت آب که تابعی از جهت شیب در منطقه است، الگوی فضایی باغ کهنه را می‌توان به درستی دریافت. حتی ابعاد و اندازه‌ها در مقایسه با باغ فین تغییر چندانی نکرده و گوشک میانی باغ دارای اندازه‌ای تقریباً مشابه با گوشک باغ فین است. در عین حال توجه به این نکته ضروری است که هنوز نکاتی در رابطه با باغ کهنه پنهان هستند و نیاز به مطالعات بیشتری دارند: نخست، دیوار دو جداره در نیمه غربی باغ که پیش‌تر درباره آن صحبت شد. دوم دیوار شرقی باغ که با سایر دیوارها تشکیل زاویه قائمه نمی‌دهد. این دیوار مورب از نکات دیگری است که نیاز به مطالعات وسیع‌تری دارد؛ سوم، نسبت خیابان عرضی باغ که در مقایسه با خیابان عرضی باغ فین و نیز در قیاس با خیابان طولی خود باغ کهنه، طولی‌تر می‌باشد؛ این در حالی است که شواهد حکایت از قرار داشتن خیابان اصلی باغ در راستای خیابان اصلی باغ فین دارد.

۳. خیابان و محدوده پیرامون باغ فین

خیابان امیرکبیر یا همان جاده فین کاشان که طبق عکس اشمیت در سال‌های نخستین دهه ۱۳۱۰ خورشیدی شکل گرفت (تصویر ۳)، نه تنها باغ کهنه را به دو نیم تقسیم کرد، بلکه جدایی فضایی و منظری در منطقه فین به وجود آورد. با احداث این خیابان بسیاری از جریان‌های طبیعی و طرح‌اندازی شده آب تغییر شکل یافته و به صورت کانال‌هایی درآمدند. همچنین کوچه‌های ارگانیک و محله‌های قدیمی فین، پیوستگی منظری خود را از دست دادند. تغییرات به وجود آمده در نتیجه احداث خیابان امیرکبیر در عکس‌های هوایی سال‌های ۱۳۵۲، ۱۳۶۳، ۱۳۷۲ و موقعیت فعلی منطقه از روی تصویر گوگل ارث به خوبی مشخص‌اند. با گذر زمان از میزان حجم گیاهان و درختان کاسته و بر تعداد ساختمان‌ها افزوده شده است (تصویر ۴).

با توجه به توصیف‌های مندرج در کتاب *تاریخ کاشان* که خیابان مقابل باغ فین را خیابانی مزین به سنگفرش دانسته که تا باغ کهنه ادامه داشته است و با توجه به نقاشی پاسکال کست که در آن دیواری با طاق‌نما از دو سوی سردر باغ فین قابل مشاهده است (تصویر ۱)، می‌توان به این نکته پی برد که خیابان دست‌کم در نیمه اول سده نوزدهم میلادی وجود داشته است. اما درعین حال احتمال اینکه پیشینه آن به دوره صفویه بازگردد، بسیار زیاد است. در طرح دیگری که در زمان قاجار از سردر باغ فین توسط کست کشیده شده، بیرون باغ را زمین‌های لم‌یزرع تشکیل می‌دهد و اثری از باغ‌های مجاور باغ فین و جریان آب و حتی خیابان که کلانتر ضرابی به وضوح آن را شرح می‌دهد، وجود ندارد. معلوم نیست که کست چرا دو تصویر از باغ ارائه کرده است. احتمالاً او تصویر بدون خیابان را در کتابش چاپ کرده تا باغ فین را با وضوح بیشتری نمایش دهد و آن تصویر دیگر را حذف کرده است.^{۱۶} در هر صورت عکس مایرون اسمیت^{۱۷} در سال ۱۹۳۴م نشان می‌دهد که تصویری از کست که خیابان مقابل باغ را نمایش می‌دهد، اصالت دارد و آن دیگری فقط برای نمایش بهتر باغ فین از روی تصویر دارای خیابان ترسیم شده است (تصویر ۸). هرچند که در این دو عکس باغ فین در یکی از ویران‌ترین دوره‌های حیات خود به سر می‌برده است و طبیعتاً پیرامون آن نیز از گزند آسیب‌ها محفوظ نمانده بود، وجود دو دیوار با طاق‌نمایی مشابه با آنچه نقاشی پاسکال کست نشان می‌دهد که خیابان را تحدید می‌کرده، محرز است. در آن سوی این دو دیوار، مطابق با آنچه پاسکال کست نقاشی کرده، در سمت غربی یک باغ و در سمت شرقی فضای گشوده‌ای است که در آن دست‌کم سه عنصر آسیاب، خیابان و جوی آبی طراحی شده قابل مشاهده هستند. در تصویری که از سوی کست ارائه شده، این دیوارها که جداره خیابان را شکل می‌بخشیده‌اند به باغ فین چسبیده‌اند. اما در عکسی که توسط اسمیت در حدود ۱۰۰ سال پس از آن تهیه شده، بخش‌هایی از دیوارها و نیز سردر باغ فین ویران شده‌اند. این تخریب نشان می‌دهد که هم‌زمان با ساخت خیابان حد فاصل کاشان تا فین، مسیری در پیرامون باغ نو ساخته شده است و به همین دلیل دیوارهای خیابان قدیمی در محل اتصال به دیوار جبهه سردر باغ فین تخریب شده‌اند. باوجود این، شباهت این عکس به نقاشی پاسکال کست، انکارناپذیر است.

دو باغی که در تصویر کست مشاهده می‌شود نیز به دیوار باغ متصل‌اند و با آن فاصله‌ای ندارند؛ به طوری که درب‌های فرعی باغ فین به آن‌ها گشوده می‌شده است. وضعیتی که امروز در این محدوده مشاهده می‌شود، یک خیابان جانبی را نیز به دور باغ فین نشان می‌دهد که با وضعیت گذشته آن متفاوت بوده است. لیکن از زمان احداث آن اطلاع دقیقی در دست نیست. به نظر می‌رسد این خیابان هم‌زمان یا کمی بعد از احداث خیابان امیرکبیر احداث شده باشد؛ به هر روی مقدمات ایجاد تغییر در جبهه سردرخانه باغ فین در تصویر (۸) مشاهده می‌شود. در سمت چپ سردر باغ فین، بقایای اتصال داغی دیوار (در جداره شرقی خیابان) که در حال تخریب است به خوبی نمایان است. طاق‌نمای دیوار غربی خیابان (در جبهه آسیاب) نیز از گذشته باقی مانده است. این در حالی است که به نظر می‌رسد در سمت راست هر دو تصویر، یعنی غرب سردرخانه و دیوار عمود بر آن، پیش‌تر تغییراتی صورت گرفته باشد. موضوع دیگر این است که خیابان میان دو باغ در نقاشی کست دارای سادگی است. هیچ جوی آبی در آن برخلاف وضعیت امروزی جریان ندارد. با توجه به تصویر یادشده و جریان آب از سوی چشمه که یک جریان ارگانیک بوده است و در نقاطی به نظم در آمده، به نظر می‌رسد، جوی آب در باغ‌های متصل به باغ فین جریان داشته است. حضور آسیاب‌ها در جداره خیابان نیز بر این مسئله تأکید می‌کند. بنابراین به نظر می‌رسد، خیابان پیرامون باغ فین که دور تا دور آن می‌گردد، دست‌کم در جبهه سردر باغ، اصیل نیست و در گذشته وجود نداشته است.

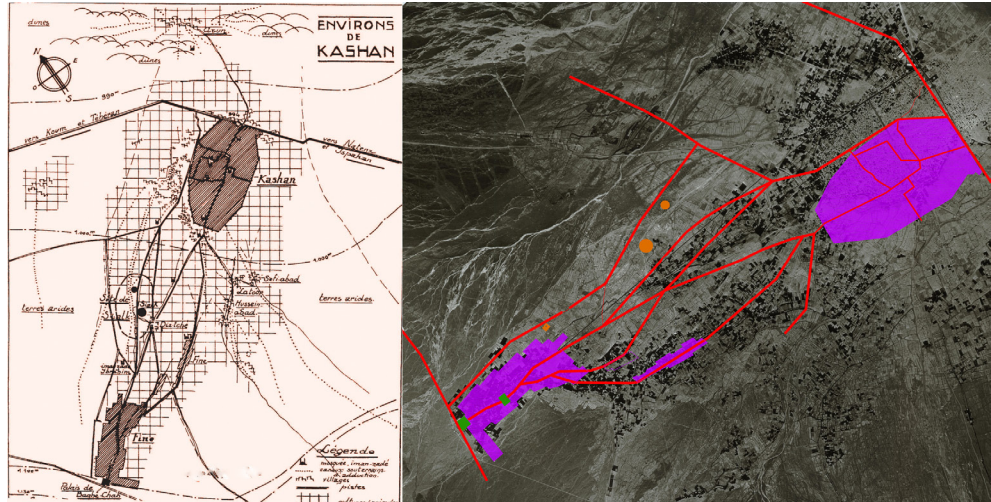
در نقاشی پاسکال کست، باوجود آنکه جوی آب یا درختی در خیابان اصلی یافت نمی‌شود، اولاً خیابان از وضعیت فعلی آن باریک‌تر بوده و در ثانی در پشت دیوارهای باغ سمت راست تعداد زیادی درخت مشاهده می‌شود. بنابراین دو باغی که اخیراً ذکر آن‌ها رفت، باغ‌هایی بودند که با باغ فین در ارتباط بودند. ممکن است بتوان استنباط کرد که حضور درخت و جوی آب در باغ‌های متصل به باغ فین به جای خیابان، به دلیل این باشد که خیابان یادشده فضایی شهری برای برگزاری مراسم و بازی‌ها بوده، یا دست‌کم در دوره‌های چنین نقشی را بر عهده داشته است.



صویر ۸: دو عکس از سردر باغ فین که در سال ۱۹۳۴م توسط مایرون اسمیت گرفته شده است (Freer and Sack-
ler museum, Myron Bement Smith Photos)

در کروکی تهیه شده توسط رومن گیرشمن^{۱۹} در سال ۱۹۳۳م که در آن، شهر کاشان و منطقه فین نشان داده شده اند، اگرچه اثری از باغ کهنه فین مشاهده نمی گردد، با انطباق آن با عکس هوایی سال ۱۳۶۳ خورشیدی^{۲۰}، این مسئله دریافت می شود که دست کم خیابان میان دو باغ، به صورت یک خیابان مستقیم کشیده شده است. از سوی دیگر در این نقشه، مجموعه ای ارگانیک از راه های دیگر نیز قابل مشاهده است که دسترسی به منطقه فین و مجموعه باغ های آن را تسهیل می کرده است. این مجموعه راه ها منطقه فین را به شهر کاشان پیوند می داده است. در نقشه، یک راه جانبی قابل تشخیص است که تا پشت باغ فین امتداد می یافته و به جاده ای که امروز محل عبور آزادراه کاشان به اصفهان است، وصل می شده است. در این نقشه، اثری از خیابان خارجی باغ فین موازی با جبهه سردر که پیش تر در خصوص عدم اصالت آن صحبت شد، دیده نمی شود (تصویر ۹). بنابراین، به نظر می رسد خیابان،

تنها در محدودهٔ میان دو باغ یک خیابان راست و رسمی بوده است و سایر گذرها حالتی ارگانیک داشته‌اند. با توجه به مستندات تاریخی ارائه‌شده و بازبینی وضع موجود محدودهٔ مورد مطالعه، تصویر (۱۰) به‌عنوان شکل اصیل باغ کهنه، خیابان و باغ‌های متصل به باغ فین پیشنهاد می‌شود. از سوی دیگر، تعدادی از کوچه‌های ارگانیک به خیابان میان دو باغ راه داشتند که این را از روی نقشه کنونی محدودهٔ مورد نظر و بازبینی عکس‌های هوایی می‌توان دریافت؛ یکی از این راه‌های فرعی در نقشهٔ نهایی ارائه‌شده مشخص شده است (تصویر ۱۰).

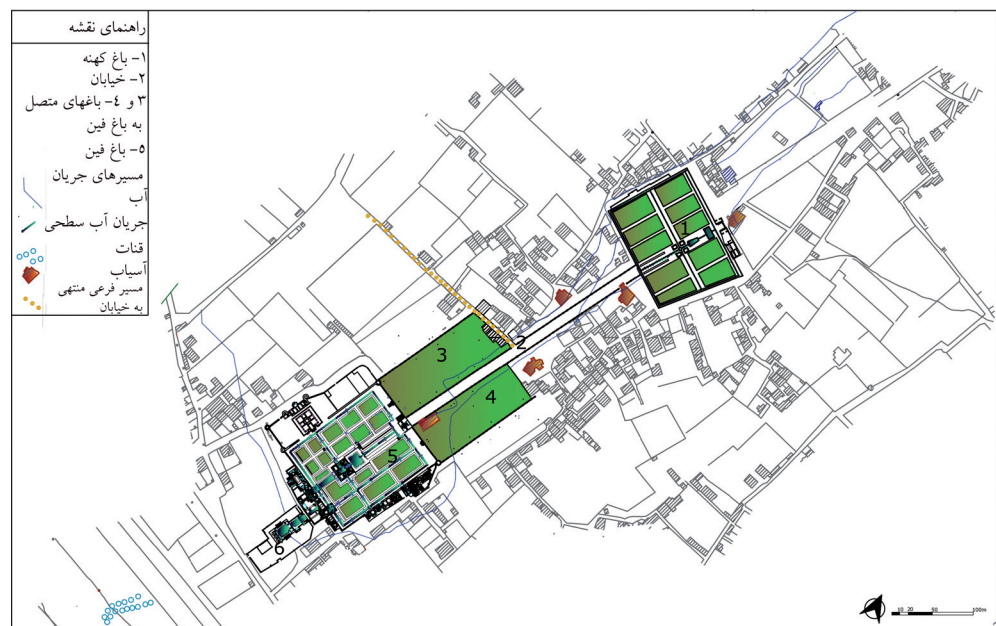


صویر ۹: انطباق محدودهٔ مورد مطالعه با نقشه سال ۱۹۳۳ رومن گیرشمن (Ghirsh-man, Roman, 1938, Fouilles de Sialk, près de Kashan, 1933, 1934, 1937)

مطالعهٔ معماری ایران

دو فصلنامه معماری ایرانی
شماره ۹ - بهار و تابستان ۹۵

۱۹



تصویر ۱۰: نقشهٔ پیشنهادی از شکل باغ کهنه، خیابان مابین آن و باغ فین به همراه باغ‌هایی که به باغ فین متصل بودند.

نتیجه گیری

با توجه به مطالعات میدانی و اسناد تاریخی، باغ کهنه به عنوان الگویی برای باغ فین، شباهت زیادی با آن داشته است. پلان این دو باغ و جهت استقرار آن‌ها شباهت زیادی به یکدیگر داشته‌اند؛ علاوه بر آن این دو باغ با تابعیت از شیب زمین و مسیر حرکت آب از چشمه به سمت منطقه فین، در یک راستا قرار گرفته‌اند؛ همچنان‌که سردر هر دو باغ نیز در یک جهت یعنی شمال شرقی آن‌ها قرار گرفته‌اند. ابعاد و اندازه باغ فین نیز نسبت به باغ کهنه تغییر چندانی نکرده است. تنها نسبت عرض باغ کهنه نسبت به طول آن کمی بیشتر بوده و این در حالی است که پلان باغ فین میل بیشتری به مربع کامل دارد.

شکلی را که می‌توان برای محدوده میان دو باغ در نظر گرفت، به صورت یک خیابان تحدید شده است که در دو سوی آن باغ کهنه و باغ فین قرار داشته‌اند. جداره این خیابان، مطابق با تصویر کست و عکس اسمیت، به صورتی بوده که با دیوارهای مزین به طاق نما احاطه می‌شده است. دست کم این مسئله در محدوده مقابل سردر باغ فین به وضوح به تصویر کشیده شده است. خیابان میان دو باغ نیز یک خیابان شاهانه بوده که دست کم تا اوایل دوره پهلوی که خیابان امیرکبیر بر روی آن احداث شده، به حیات خود ادامه می‌داده است. اما باید به این نکته توجه شود که خیابان تنها در محدوده میان باغ فین و باغ کهنه حالتی رسمی داشته و بقیه خیابان‌های منطقه فین تا شهر کاشان را همچنان که در کروکی گیرشمن مشخص شد، مجموعه‌ای ارگانیک تشکیل می‌داده است.

از سوی دیگر در دو سوی خیابان و چسبیده به جبهه سردر باغ فین وجود دو باغ - یکی با درختان بیشتر و دیگری با درختان کمتر - محرز به نظر می‌رسد؛ این باغ‌ها که با باغ فین در تماس مستقیم بودند، این نکته را گوشزد می‌کنند که خیابان موازی با جبهه سردر باغ فین اصیل نیست.

شایان ذکر است با توجه به مستندات که در طول مقاله به آن‌ها اشاره شد و به کمک آن‌ها بازایی محدوده مورد مطالعه ممکن است، می‌توان طرحی برای احیای محدوده مورد نظر نیز پیشنهاد کرد. احیای این محدوده سبب آن خواهد شد تا دست کم در این بازه زمانی از پیشروی بی‌رویه شهر کاشان به سوی منطقه بیلاقی فین جلوگیری شود. در نتیجه میزان آسیب‌های فضایی وارده به این منطقه محدودتر خواهد شد. در عین حال این مسئله می‌تواند ادراک فضایی دقیق‌تری را برای ناظرانی که در این فضا قرار می‌گیرند، فراهم نماید. مقصود ادراک فضا به گونه‌ای است که در طراحی آن مد نظر بوده است و به همان شکل سال‌ها مورد استفاده قرار می‌گرفته است.

پی‌نوشت‌ها

۱. در سال ۹۸۲ هجری قمری ۱۵۷۴م، اواخر سلطنت شاه تهماسب اول، زلزله سختی در کاشان روی داد. از آن پس نیز به مدت دوازده سال متوالی، سایر نقاط آن‌هم به واسطه گرفتاری به تاخت‌وتاز و زدو خورد با اتباع محمدخان و ولیجان بیگ ترکمان دچار خرابی و زیان‌های فراوانی گردیدند تا آنکه در عصر شاه عباس بزرگ پس از رفع فتنه ترکمان‌ها، شهریار صفوی اوامری را جهت عمران و آبادانی کاشان و تدارک وسایل توسعه و ترقی صنایع محلی و بهبود اوضاع عمومی آنجا صادر و آقا خضرای نهاوندی را وزیر کاشان و مأمور اجرای آن‌ها نمود (برای اطلاعات بیشتر نک: نراقی ۱۳۷۴، ۴۶). در زمان آقا خضرای نهاوندی، بسیاری از بناها و عمارت‌های دولتی بنیاد نهاده شدند و طرح‌های در نظر گرفته شده برای آبادانی و رونق کاشان به اجرا درآمدند. از جمله این بناها می‌توان به عمارت دولتخانه، بازار، باغ فین و سدی که بر روی قهروود ساخته شده اشاره کرد. شاعری به نام جسمی همدانی در هنگام به اتمام رسیدن این سد، شعری سروده که در مصرع آخر آن به حساب حروف ابجد سال اتمام آن را نشان می‌دهد (برای اطلاعات بیشتر نک: نهاوندی ۱۹۳۱، ۹-۱۱).

۲. نتایج این مطالعات که در سال ۱۳۸۱ خورشیدی توسط دانشکده منابع طبیعی دانشگاه تهران و سازمان میراث فرهنگی کشور انجام شد، در بخش پیوست کتاب باغ فین به تفصیل و همراه با اصلاحاتی منتشر شده است (برای اطلاعات بیشتر نک: جیحانی ۱۳۸۶، ۳۷۵-۳۹۵).

۳. با تحقیقاتی که حسین فرخ‌یار برای رساله پایان‌نامه خود انجام داده، چند تکه کاشی که احتمالاً به دوره ایلخانی تعلق دارد، در آن به دست آمده است. اگرچه شواهد باستان‌شناسی حاکی از رشد و توسعه باغ در دوره ایلخانی یعنی مقارن با قرن هفتم و

هشتم در ایران است، برای تعیین تاریخ دقیق شکل‌گیری باغ‌نیاز به کاوش‌ها و گمانه‌زنی‌های بیشتری است (برای اطلاعات بیشتر نک: فرخ‌یار ۱۳۷۵).

۴. برای اطلاعات بیشتر نک: جیحانی ۱۳۸۶، ۱۱۴-۱۰۵.

۵. با تجزیه و تحلیل نتایج پژوهش‌های باستان‌زمین‌شناسی و جغرافیایی، می‌توان نوع زندگی مردمان فرهنگ سیلک را مورد مطالعه قرار داد. شواهد پیشین نشان داده است که وضعیت اقلیمی حاکم بر دشت کاشان در عصر آهن به‌گونه‌ای بوده که دامداری رکن اصلی زندگی ساکنان محوطه سیلک را تشکیل می‌داده است. دشت نسبتاً بزرگ کاشان توسط کوهستان بلند کرکس در غرب و جنوب غرب و تپه‌ماهورهایی موسوم به ریگ‌بلند در نواحی شرقی و شمالی احاطه شده است. میزان بارندگی کم و رطوبت ناچیز در این منطقه، سبب گرم شدن بیش از حد زمین شده ولی وجود کوهستان کرکس عاملی برای بارندگی‌ها و خنکی هوا به‌خصوص در فصول پاییز و زمستان در این منطقه محسوب می‌شود. بدین ترتیب ساکنان سیلک عصر آهن با بهره‌گیری از روش کوچ عمودی فصلی به سمت جنوب و جنوب غرب (ارتفاعات و کوهپایه‌های کرکس) در مسیری به طول ۵ کیلومتر در رفت‌وآمد بوده‌اند (فهیمی ۱۳۸۲، ۹۱).

۶. در حدیقه اول کتاب خلد برین در این خصوص چنین آمده است: «و چون خاطر عاطر ملک پیرا از انتظام مهام ممالک فارس باز پرداخت خاقان اقلیم‌گشای، اعلام جهان‌ستانی به صوب تسخیر ممالک عراق برافراخت. نخست ماهیچه رایت ظفرنشان بر ساحت ولایت دارالمؤمنین کاشان پرتو وصول انداخته شکارکنان در عرض راه، فضای کوه و صحرا را از صید شکار خالی ساخت. و چون مردم کاشان به قرب ورود موبک مسعود امیدوار شدند، گل‌های رنگارنگ خوشدلی و شادمانی از چمن آمال و امانی ایشان شکفتن آغاز نهاد و ارباب حرف و اصحاب صناعت، دست به بستن آذین گشاده تمام شهر و بازار را رشک نگارخانه چین و غیرت بهشت برین ساختند، و اشراف و اعیان آن بقعه ارم‌نشان مانند قاضی محمد و مولانا جلال‌الدین مسعود که از اعظم فضلالی آن عهد و اوان بودند، به استقبال الویه اقبال و اعلام جاه و جلال استجلال نمودند. و شهریاری روی زمین بعد از ورود به آن بقعه ارم‌آیین، ابواب خوشدلی و نشاط به گستردن بساط انبساط بر روی ساکنان کاشان گشوده، مجلسی عالم‌افروز چون صبح عید و روز نوروز در فضای خلدآسا و مرغزاری طرب‌افزا مرتب فرمود و دختر رز را که تا آن زمان از رانندگان درگاه بود، به آن مجلس بهشت‌آیین طلب نمود و ساقیان شکرلب شورانگیز، گردن صراحی و غیغب ساغر، دست در پای دلربایی به آن بزم روحانی نهاده به دادن ساغرهای مالمال، داد کامروایی دادند، و مطربان خوش‌آواز و مغنیان بدایع طراز، سازو آواز را با یکدیگر دم‌ساز کرده ابواب خوشدلی بر روی مجلسیان آن بزم ارم تزئین گشادند. و در آن روز فیروز، شهریار گیتی‌فروز بر سریر سرافرازی و اورنگ تاج‌داری جلوس فرموده، پرتو احسان مجلس‌آرای هریک از امرا و مقربان و حکام دیار و بلدان و اشراف و اعیان ملک فسیح‌الفضای ایران را که در آستان گردون نشان بودند، فراخور قدر و پایه‌ای که داشتند در آن انجمن عیش و شادمانی جای دادند، و سایر خواص و مقربان درگاه فلک‌پیشگاه جای به جا منتظر صدور فرمان ایستادند، و چون سر سروران از باده نشاط و انبساط گرم گردید، خوان‌سالاران به موجب فرمان سفره نوال گسترده موایه گوناگون افزون از چند و چون بر سر خوان حاضر آوردند. و بعد از رفع خوان و شستن دست از آرایش اطعمه الوان، شهریار جهان هریک از مجلسیان را به خلعتی خاص اختصاص بخشید. و چون بحر مکرمت و احسان به موج آمده بود، شمول این انعام، عموم تمام پیدا کرده و در آن روز اکثر ملازمان آستان اقبال‌آشیان و عامه اشراف و اعیان و ارباب و کلاتران کاشان و تشریفات شاهنشاهی مفتخر و مباحی گردیدند. بعد از انقضای آن جشن و سور که جمهور مردمان از نزدیک و دور، خوشدل و کامران به جا و مقام خود روان شدند، الویه اقبال و اعلام جاه و جلال به صوب صواب دارالمؤمنین قم مرحله‌پیمای شده، در آن خطه دلپذیر به عزم قشلاق رحل اقامت انداخت» (برای اطلاعات بیشتر نک: واله اصفهانی ۱۳۷۲، ۱۳۲ و ۱۳۳).

۷. «چون ولایت کاشان سیورغال (املاک خاصه) وکیل‌السلطنه میرزا شاه حسین مقرر بود در آن ایام خجسته آغاز و انجام که از فر نزول سرآورده جلال خطه کاشان غیرت‌افزای روضه جهان بود، نواب اعتمادالدوله به تمهید پیشکش کشیدن و عرض تحف شاهانه و ترتیب سرانجام طوی عظیم خسروانه قیام نموده در مرغزاری نزهت‌آثار که به غروب آب و لطافت هوا رشک غوطه دمشق و سغد سمرقند بود، بساطی پادشاهانه از فروش خیم زرکش متقش گسترانید و از اسباب موایه گوسفند فریه و مرغ مسمن و غاز پرواری و اشربه و مریبات و جوارشات چندان ترتیب دادند که به سبب تعجب و حیرت خلایق گردید و بر این قیاس شراب صافی ریحانی یا قوت‌رنگ در ظروف و اوانی سیمین و زرین آن مقدار حاضر گردانیدند که آن ساحت وسیع تضییق

پذیرفت و از فواکه غذوبت آثار و تنقل بی‌شمار در آن بساط نامدار چندانی چیدند که رضوان جنان انگشت تحیر به دندان گرفت. بعد از ترتیب جشن و سور و تمهید موجبات حضور، پادشاه مؤید منصور متوجه آن انجمن فردوس لقا گشته و کیل‌الخلافة به گسترانیدن پای‌انداز از اطلس مصری و خطایی و دیبای شامی و شوشتری، آن ساحت خلدت‌زین را چون بساط خضرا مزین گردانید. پادشاه بنده‌نواز بر مسند سرافرازی وساده اقبال متمکن گشته، امرای نواحی هریک از مقربان حضرت و ارکان دولت را در موضعی مناسب رخصت جلوس ارزانی داشتند. ساقیان لاله‌عذار و مغنیان خوش‌لهجه شیرین‌گفتار و مطربان نغمه‌آفرین که هریک به نوای غمزدا و صنعت او تار زنگ ملال از مرآت قلوب معاشران می‌زدودند، بی‌تکلف انجمنی منعقد گردید که سپهر دوار در زمان استوای لیل و نهار دور سعادت کواکب سبعة سیارات از غیرت آن بساط نشاط و مدار خون دل در دامن شفقت ریختی و فصل بهار جهت آرایش لیل و نهار به انافل افاده در گوشه آن مسند آویختی، نظم:

حبذا بزمی کز آن هر دم دگرگون زیوری آسمان بر عالمی بندد زمین بر کشوری
کشوری و عالمی را هم زمین هم آسمان از چنین بزمی تواند داد هر دم زیوری

بعد از فراغ از مواید کشیدن اطعام و تأثیر بخار فرح آثار مدام در دماغ و دل خواص و عوام، و کیل‌الخلافة میرزا شاه حسین نقود نامعدود و اجناس روسی و رومی و اسبان تازی و شامی به قدر قوت و استعداد مکتب پیشکش گذرانیده، به انعام خلع پادشاهانه و تاج مکلل به جواهر گران‌مایه و اسب با ساز و ستام طلای احمر معزز و مؤقر گشته اعتبارش تضاعف پذیرفت. چون بساط ضیافت و مجلس عشرت منطوی گردید، پادشاه سکندر مسیر از کاشان عزیمت اصفهان نموده طرح قشلاقی در آن بلدة فردوس‌آیین قرار گرفت» (برای اطلاعات بیشتر نک: حسینی جنابذی ۱۳۷۸، ۳۱۱ و ۳۱۲).

۸. «در این سال در اکثر ممالک ایران زلزله‌ای عظیم شد به تخصیص در کاشان؛ چنان‌که اکثر منازل آن شهر شکست و بعضی از دیوارهای حصار بیفتاد و نزدیک یک فرسخی شهر موضعی است فین‌نام که قریب سه‌هزار خانه معمور در آن بود و در آن موضع چشمه‌ای عظیم است، از یک سنگ بیرون می‌آید و چهل آسیاب بر آن آب دایر است و مسافران ربع مسکون مثل آن چشمه کمتر نشان می‌دهند. و مدار زراعات و باغات کاشان بر آن آب است و جمیع مردم کاشان به وقت گل در آن موضع به سر می‌برند. القصة، در این زلزله آن موضع بالتمام ویران شد و هر که در آن موضع بود، هلاک شد» (برای اطلاعات بیشتر نک: تنوی ۱۳۷۸، ۷۳۸).

۹. برای اطلاعات بیشتر نک: جیحانی ۱۳۸۶، ۵۲ (این تاریخ در کتاب باغ فین، سال‌های ۱۱۶۳ و ۱۱۷۶ ذکر شده است).

۱۰. هر ذرع معادل ۹۴ تا ۱۰۴ سانتی‌متر است (لغت‌نامه دهخدا)

11. Coste Pascal

12. Erich Friedrich Schmidt

۱۳. این احتمال وجود دارد که این استخر بر روی بقایای استخری قدیمی‌تر بنا شده باشد.

۱۴. در این میان توجه به کرت‌های باغ، به‌ویژه راه‌های اصلی باغ و وزن هریک از آن‌ها در طرح آن حائز اهمیت بیشتری هستند؛ زیرا به دلیل احداث خیابان، به نظر می‌رسد مسیرهای حرکت آب اندکی جابه‌جا شده باشند. توجه به این نکته ضروری است که جهت حرکت آب، همان جهت قبلی و تابعی از شیب زمین است و تنها چیزی که ممکن است تغییر کرده باشد، اندک جابجایی در جوی‌های اصلی آب می‌باشد.

۱۵. کیفیت تصاویر این سال‌ها نسبت به عکس‌های سال‌های بعد بهتر است و در این دو عکس، باغ کهنه از وضوح بیشتری برخوردار است.

۱۶. برای اطلاعات بیشتر نک: Coste, Pascal, Monuments modernes de la Perse, London, South Kensington

17. Myron Bement Smith

۱۸. باید توجه داشت که در زمان گرفته شدن این عکس توسط مایرون اسمیت، هنوز خیابان امیرکبیر به محدوده فین کوچک نرسیده بود؛ این مسئله در عکس نیز مشخص است.

19. Roman Ghirshman

۲۰. عکس هوایی این سال گستره‌ای وسیع‌تر از محدوده فین کوچک را نشان می‌دهد؛ به همین دلیل برای انطباق با کروکی گیرشمن انتخاب شده است.

منابع

- اخوان، مرتضی. ۱۳۷۳. *آداب و سنن اجتماعی فین کاشان*. تهران: اخوان.
- تتوی، قاضی احمد. قزوینی، آصف‌خان. ۱۳۷۸. *تاریخ الفی*. به کوشش سید علی آل داوود. تهران: فکر روز.
- جیحانی، حمیدرضا، و سید محمدعلی عمرانی. ۱۳۸۶. *باغ فین*. تهران: پژوهشگاه میراث فرهنگی، صنایع دستی و گردشگری.
- حسینی جنابذی، میرزاییک. ۱۳۷۸. *روضه‌الصفویه*. به کوشش غلامرضا طباطبایی مجد. تهران: دیهیم.
- رازی، امین احمد. ۱۳۷۸. *تذکره هفت اقلیم*. تهران: حسرت.
- شیروانی، زین‌العابدین. ۱۳۱۰. *بستان‌السیاحه*. تهران: کتاب‌فروشی سنایی و کتاب‌فروشی محمودی.
- فرخ‌یار، حسین. ۱۳۷۵. *بهشتی در حاشیه کویر: سیر تحویل تاریخی و معماری مجموعه بناهای باغ فین کاشان*. کاشان: مرسل.
- فهیمی، حمید. ۱۳۸۲. «عصر آهن در سیلک». *سلسله گزارش‌های باستان‌شناسی نقره‌کاران سیلک*. به کوشش دکتر صادق ملک شه‌میرزادی. تهران: سازمان میراث فرهنگی.
- قمی، حسن بن محمد بن حسن. ۱۳۸۵. *تاریخ قم*. قرن چهارم. ترجمه: حسن بن محمد بن حسن بن عبدالملک قمی. قم: زائر.
- کلانتر ضرابی، عبدالرحیم (سپهیل کاشانی، ۱۲۸۸ق). ۱۳۷۸. *تاریخ کاشان*. به کوشش ایرج افشار. چاپ سوم. تهران: امیرکبیر.
- کریمی، فاطمه. ۱۳۶۸. *کاشان، شهرهای ایران*. به کوشش محمد یوسف کیانی. تهران: انتشارات جهاد دانشگاهی.
- گیرشمن، رومن. ۱۳۷۹. *سیلک کاشان*. ترجمه اصغر کریمی. تهران: سازمان میراث فرهنگی.
- مستوفی، حمدالله. ۱۳۳۶. *نزهة القلوب*. به کوشش دبیرسیاقی. تهران: انتشارات طهوری.
- مقدسی، محمد بن احمد شمس‌الدین. ۱۳۸۵. *احسن‌التقاسیم فی معرفة الاقالیم* (قرن دهم). ترجمه علینقی منزوی. تهران: شرکت مؤلفان و مترجمان ایران.
- نراقی، حسن. ۱۳۷۴. *آثار تاریخی شهرستان‌های کاشان و نطنز*. چاپ دوم. تهران: انجمن آثار و مفاخر فرهنگی.
- نهاوندی، عبدالباقی. ۱۹۳۱. *مآثر رحیمی*. به سعی و تصحیح محمدحسین هدایت. بنگاله: ایشیاتیک سوسایتی.
- واله اصفهانی، محمد یوسف. ۱۳۷۲. *خلد برین*. به کوشش میرهاشم محدث. تهران: افشار.
- یاقوت الحموی، ابو عبدالله. ۱۹۹۰. *معجم البلدان* (عربی). بیروت لبنان: دارالکتب العلمیة.
- Coste, Pascal. 1867. *Monuments modernes de la Perse*. Paris: A. Morel.