

مطالعات معماری ایران

دوفصلنامه علمی پژوهشی دانشکده معماری و هنر، دانشگاه کاشان

سال چهارم، شماره ۸، پاییز و زمستان ۱۳۹۴



- ◆ سیر تحول رابطه ساختاری باغ و شهر در سازمان فضایی شیراز
● منصور، عرب سلغار
- ◆ بررسی ریشه‌های ایرانی معماری آرامگاهی هند در دوره سلاطین دهلی
● نظری، بلخاری قهی
- ◆ بازشناسی مفهوم محله در شهرهای کویری ایران، نمونه مطالعاتی محله‌های شهر ناین
● موقر، رنجبر، پورجعفر
- ◆ آفرینش کمال محور: «حرکت‌مندی یا پویندگی فرایندمدار» و «تجربه‌مداری در هنر، معماری و شهرسازی اسلامی»
● علی‌آبادی
- ◆ تعریف و تدوین دستگاه واکاوی فرم معماری مبتنی بر تحلیل و بازاندیشی دستگاه نقد
● طایفه، حجت، انصاری
- ◆ تأملاتی در تعامل با فرهنگ‌ها در زمینه نظریه‌ها و اصطلاحات (نمونه: فضا و مکان)
● نقی‌زاده
- ◆ بهسازی حرارتی جدار ساختمان‌های موجود در اقلیم سرد در ایران با بهره‌گیری از ویژگی‌های دیوار ترومب
● ابوالحسنی، محمدکاری، فیاض
- ◆ آسیب‌شناسی برنامه‌درس طراحی در رشته معماری منظر در ایران با تأکید بر محتوای آموزشی کارگاه طراحی منظر ۱
● تقوایی، سمیاری
- ◆ معماری طبایع: پروردن نظریه‌ای درباره نسبت انسان و محیط مصنوع بر مبنای چهارگانه‌ها
● عبدالله‌زاده

مطالعات علمی و پژوهشی دانشکده معماری و هنر، دانشگاه کاشان

دوفصلنامه علمی پژوهشی دانشکده معماری و هنر، دانشگاه کاشان

سال چهارم، شماره ۸، پاییز و زمستان ۱۳۹۴
صاحب امتیاز: دانشگاه کاشان
مدیر مسئول: دکتر علی عمرانی پور
سردبیر: دکتر غلامحسین معماریان
مدیر داخلی: مهندس بابک عالمی

داوران این شماره:
دکتر حمید رضا جیحانی
دکتر رضا نوری شادمهانی
دکتر سلمان نقره کار
دکتر شیرین طغیانی
دکتر علی عمرانی پور
دکتر علیرضا رحیمی
دکتر کوروش گلکار
دکتر کیانوش لاری بقال
مهندس محسن دهقانی تفتی
دکتر محمد تحصیلدوست
م. محمد مهدی عبدالله زاده
دکتر مرجان نعمتی مهر
دکتر مسعود ناری قمی
دکتر مهدی حمزه نژاد
دکتر مهدی خاک زند
دکتر وحید حیدرتاج

هیات تحریریه (به ترتیب الفبا):
دکتر ایرج اعتصام، استاد دانشگاه آزاد اسلامی، واحد علوم و تحقیقات
دکتر مجتبی انصاری، دانشیار دانشگاه تربیت مدرس
دکتر امیرحسین چیت سزایان، دانشیار دانشگاه کاشان
دکتر پیروز حناچی، استاد دانشگاه تهران
دکتر شاهین حیدری، استاد دانشگاه تهران
دکتر ابوالقاسم دادور، استاد دانشگاه الزهراء (س)
دکتر حسین زمرشیدی، دانشیار دانشگاه شهید رجایی
دکتر علی عمرانی پور، استادیار دانشگاه کاشان
دکتر حسین کلاتری خلیل آباد، دانشیار جهاد دانشگاهی
دکتر اصغر محمد مرادی، استاد دانشگاه علم و صنعت ایران
دکتر غلامحسین معماریان، استاد دانشگاه علم و صنعت ایران
دکتر محسن نیازی، استاد دانشگاه کاشان

درجه علمی پژوهشی دوفصلنامه مطالعات معماری ایران طی نامه شماره ۱۶۱۶۷۶ مورخ ۱۳۹۰/۰۸/۲۱ دبیرخانه کمیسیون نشریات علمی کشور، وزارت علوم، تحقیقات و فناوری ابلاغ گردیده است.

پروانه انتشار این نشریه به شماره ۹۰/۲۳۰۳۰ مورخ ۹۱/۹/۷ از وزارت فرهنگ و ارشاد اسلامی صادر شده است.

این نشریه حاصل همکاری مشترک علمی دانشگاه کاشان با دانشکده معماری دانشگاه تهران، دانشگاه تربیت مدرس، دانشگاه الزهراء (س)، دانشگاه آزاد اسلامی واحد علوم و تحقیقات، دانشگاه شهید رجایی و پژوهشکده فرهنگ، هنر و معماری جهاد دانشگاهی است. نشریه مطالعات معماری ایران در پایگاه استنادی علوم کشورهای اسلامی (ISC)، پایگاه اطلاعات علمی جهاد دانشگاهی (SID)، پایگاه مجلات تخصصی نور (noormags.ir)، پرتال جامع علوم انسانی (ensani.ir) و بانک اطلاعات نشریات کشور (magiran.com) نمایه می شود. تصاویر بدون استناد در هر مقاله، متعلق به نویسنده آن مقاله می باشد. (نسخه الکترونیکی مقاله های این مجله، با تصاویر رنگی در وبگاه نشریه قابل دریافت است.)

عکس روی جلد: سید علی میرعمادی
(خانه بروجرودی ها، کاشان)
دورنگار: ۰۳۱-۵۵۹۱۳۱۳۲
نشانی دفتر نشریه: کاشان، بلوار قطب راوندی، دانشگاه کاشان، دانشکده معماری و هنر، کدپستی: ۸۷۳۱۷-۵۳۱۵۳
پایگاه اینترنتی: jias.kashanu.ac.ir

همکاران اجرایی: م. آخوندزاده، م. شریف فر
ویراستار ادبی فارسی: اقدس عدالت پور
ویراستار انگلیسی: م. غزل نفیسه تابنده
نشانی دفتر نشریه: کاشان، بلوار قطب راوندی، دانشگاه کاشان، دانشکده معماری و هنر، کدپستی: ۸۷۳۱۷-۵۳۱۵۳
رایانامه: j.ir.arch.s@gmail.com

شاپا: ۰۶۳۵-۲۲۵۲
بهاء: ۶۰۰۰۰ ریال



دانشگاه تربیت مدرس

فهرست

- ۵ سیر تحول رابطه ساختاری باغ و شهر در سازمان فضایی شیراز از سده چهارم تا دوازدهم هجری قمری
سید امیر منصوری / ندا عرب سلغار
- ۲۱ بررسی ریشه‌های ایرانی معماری آرامگاهی هند در دوره سلاطین دهلی
نمونه موردی: مقبره صوفی رکنی عالم
سهیل نظری / حسن بلخاری قهی
- ۳۵ بازشناسی مفهوم محله در شهرهای کویری ایران، نمونه مطالعاتی محله‌های شهر نایین
حمیدرضا موقر / احسان رنجبر / محمدرضا پورجعفر
- ۵۷ آفرینش کمال‌محور: «حرکت‌مندی یا پویندگی فرایندمدار» و «تجربه‌مداری در هنر، معماری و شهرسازی اسلامی»
محمد علی‌آبادی
- ۷۳ تعریف و تدوین دستگاه واکاوی فرم معماری مبتنی بر تحلیل و بازاندیشی دستگاه نقد
احسان طایفه / عیسی حجت / حمیدرضا انصاری
- ۸۹ تأملاتی در تعامل با فرهنگ‌ها در زمینه نظریه‌ها و اصطلاحات (نمونه: فضا و مکان)
محمد نقی‌زاده
- ۱۰۷ بهسازی حرارتی جدار ساختمان‌های موجود در اقلیم سرد در ایران با بهره‌گیری از ویژگی‌های دیوار ترومب
نوشین ابوالحسنی / بهروز محمدکاری / ریما فیاض
- ۱۱۹ آسیب‌شناسی برنامه‌درس طراحی در رشته معماری منظر در ایران با تأکید بر محتوای آموزشی کارگاه طراحی منظر ۱
سید حسن تقوایی / امیر سمیاری
- ۱۳۷ معماری طبایع: پروردن نظریه‌ای درباره نسبت انسان و محیط مصنوع بر مبنای چهارگانه‌ها
محمد مهدی عبدالله‌زاده
- ۱۵۹ راهنمای تدوین و ارسال مقاله
بخش انگلیسی

سیر تحول رابطه ساختاری باغ و شهر در سازمان فضایی شیراز از سده چهارم تا دوازدهم هجری قمری

سید امیر منصوری *

ندا عرب سلغار **

تاریخ دریافت: ۱۳۹۲/۱۱/۱۶ تاریخ پذیرش: ۱۳۹۴/۱۰/۱۵

چکیده

باغ‌های تاریخی شیراز تا پیش از تغییرات شهری دوران پهلوی و معاصر، از عناصر شاخص شهری به حساب می‌آمده است. به نظر می‌رسد شکل‌گیری هسته تاریخی شهر و توسعه آن در ادوار مختلف، چه از حیث رابطه ساختاری میان باغ و شهر و چه از حیث استفاده از باغ و عناصر آن در پیکره شهر، به پدیده باغ وابسته بوده است. از سوی دیگر، تعریف نظام استقرار باغ در شهر، به عوامل متعددی وابسته است که خود بر چگونگی تعامل ساختاری باغ و شهر تأثیر دارد. از آنجاکه شیراز تا پایان دوره زندیه شاهد چهار دوره حکومتی مقتدر بوده است، سؤال اصلی این پژوهش چنین مطرح می‌شود که «رابطه ساختاری میان باغ و شهر از سده چهارم هجری تا پایان دوره زندیه چگونه است؟» برای دریافت چگونگی این رابطه، «جایگاه باغ در هسته مرکزی شهر» و سپس «جایگاه باغ‌محورها در توسعه فضایی شهر» با استفاده از مطالعات و اسناد تاریخی، توصیفات سفرنامه‌ها و نقشه‌های بازسازی‌شده بررسی شده است؛ سپس چگونگی نظام استقرار باغ در شهر شیراز تا اواخر دوره زندیه تحلیل و در نقشه شهر شیراز مکان‌یابی شده است. نتایج نشان می‌دهد که تعامل باغ و شهر یک تعامل دوسویه است، بدین صورت که از یک سمت مشخصات طبیعی شهر همچون ارتفاعات، مسیر رودخانه، منابع آب و حتی تصمیمات حکومتی مبنی بر چگونگی ساختار شهر، به گونه‌ای از پیش تعریف شده، محل قرارگیری باغ را مشخص می‌کند؛ از سمت دیگر باغ با هویت بخشیدن به محورهای حکومتی و هدایت مسیرهای توسعه شهر در دوره‌های بعد، نقشی کلیدی در سازمان فضایی شهر ایفا می‌کند.

کلیدواژه‌ها

سازمان فضایی، باغ‌شهر، محورهای حکومتی، باغ‌محور، نظام استقرار.

پرسش‌های پژوهش

۱. نقش باغ‌ها در شکل‌گیری سازمان فضایی شیراز در دوره‌های آل‌بویه و اتابکان و توسعه فضایی آن در دوره‌های صفویه و زندیه چیست؟
۲. رابطه ساختاری میان باغ و شهر شیراز تا اواخر دوره زندیه چگونه است؟

مقدمه

با مطالعه روند تحولات سازمان فضایی شهر شیراز از قرن چهارم هجری (حکومت آل‌بویه) تا قرن دوازدهم هجری (حکومت زندیه) مشاهده می‌شود که در چهار دوره حکومتی مقتدر، سلسله‌مراتب ساختار شهر با نظم مشخصی تعریف می‌شود. در هر دوره، یک محور حکومتی که با عنصر «کاخ و باغ منضم به آن» آغاز شده و به یک عنصر «مذهبی» ختم می‌شود، حاکم بر سایر نظام‌های شهری بوده است. به نظر می‌رسد «باغ حکومتی» یکی از عوامل تعریف‌کننده این نظام ساختاری است و از سوی دیگر «باغ‌محورهای» شکل‌گرفته در دوران صفویه و زندیه، محور توسعه‌های شهری در دوره‌های بعد است. با توجه به سؤالات اصلی مطرح‌شده، هدف این پژوهش، شناخت نقش باغ در چگونگی شکل‌گیری سازمان فضایی شیراز و چگونگی توسعه آن از دوران حکومت آل‌بویه تا دوران حکومت زندیه و همچنین تحلیل رابطه ساختاری میان باغ و شهر در فاصله زمانی نامبرده است.

مقاله بر مبنای این فرضیه که باغ‌های تاریخی شیراز، عنصری برای عینیت یافتن ساختار نوین شهر در دوره‌های مختلف حکومتی بوده، نگاشته شده است. محورهای ساختاری شهر که هر یک از سلسله‌های حکومتی شیراز به عنوان نماد اقتدار و حاکمیت خود در شهر ایجاد می‌کرده است، در واقع با عنصر «باغ» آغاز شده و در نقاط نزدیک به مرکز شهر، پذیرای کارکردهای اجتماعی، فرهنگی و مذهبی مانند میدان، مسجد، بازار و حمام بوده‌اند. به دنبال این کاربری‌ها و در امتداد محور به‌ترتیب باغ‌های حکومتی، باغ‌های رجال شهر و سپس باغ‌های مثمر مکان‌گزینی می‌شده‌اند. روش تحقیق مقاله حاضر، روش توصیفی تحلیلی است که داده‌ها با مطالعات کتابخانه‌ای و بررسی اسناد مکتوب و مصور تاریخی و همچنین نقشه‌های بازسازی‌شده از شکل شهر در طی قرن ۴ تا ۱۲ هجری جمع‌آوری و با رویکرد تاریخی - تکاملی تحلیل شده است. این رویکرد از آنجا انتخاب شده است که زمان و مکان علاوه بر رابطه ساختاری باغ و شهر دو موضوع اصلی در شناخت چگونگی بروز این پدیده هستند.

در منابع بسیاری به بررسی باغ‌های تاریخی شیراز پرداخته شده است. از منابع متقدم می‌توان به پژوهش آریانپور (۱۳۶۵) و ویلبر (۱۳۸۵) اشاره کرد که به شرح و توصیف ویژگی‌های شکلی باغ‌های شیراز پرداخته است. اما در میان مطالعات جدیدتر، پژوهش‌های چندی با رویکرد تحلیلی به بازخوانی ویژگی‌های بنیادین یک باغ یا چند باغ به صورت منفرد پرداخته است.^۱ بدین ترتیب، مرور متون تخصصی در زمینه باغ‌های شیراز نشان می‌دهد که در این متون علی‌رغم ارائه مطالب ارزشمند در ارتباط با جزئیات ساختاری هر باغ، اما جایگاه باغ‌های شیراز در ساختار فضایی شهر همچنان ناشناخته مانده است. اگرچه ارتباط باغ‌های تاریخی و شهر در نمونه‌های موردی همچون اصفهان و قزوین با بیان نقش تاریخی چهارباغ در ساماندهی سازمان فضایی شهر مطالعه شده‌اند،^۲ با توجه به این مهم که شهر شیراز در گذشته حیات مدنی خود را وامدار پدیده باغ بوده است، در ادامه مقاله در گام اول، پیشینه‌ای از چگونگی پیوند ساختاری باغ و شهر به‌طور ویژه در دوره حکومت صفویه در شهرهای قزوین و اصفهان بررسی شده، سپس رابطه ساختاری باغ و شهر در سه مؤلفه موضوعی «جایگاه باغ در هسته مرکزی شهر»، «جایگاه باغ‌محورها در توسعه فضایی شهر» و «مؤلفه‌های مؤثر بر محل استقرار باغ در ساختار شهری و برون‌شهری» بررسی و پس از دسته‌بندی باغ‌های شیراز تحت نظام استقرار در شهر، چگونگی رابطه ساختاری میان باغ و شهر تحلیل شده است.

۱. جایگاه باغ در سازمان فضایی شهر

عناصر اصلی زندگی شهری شامل کالبد اقتصادی (بازار)، فرهنگی (مسجد جامع)، سیاسی (ارگ) و اجتماعی (محلها) براساس نظمی وحدت‌گرایانه استقرار یافته‌اند (یوسفی فر ۱۳۸۴، ۲۱۸). برای تشخیص نظم حاکم بر اجزای شهر که به سمت بی‌نهایت میل می‌کند، لازم است عناصری به‌عنوان شاخص‌های سازمان فضایی شهر شناخته شده و ارتباط آن‌ها بررسی شود. نظم ادراک‌شده میان اجزای مذکور که امری مجرد و ذهنی است، معرف سازمان فضایی شهر خواهد بود. هسته یا مرکزیت، ساختار و کل‌های کوچک از عناصر شاخص سازمان فضایی شهر شمرده می‌شوند که تشخیص آن‌ها فراتر از ویژگی‌های شکلی است. هسته مرکزی و ورودی‌ها متصل به ساختار شهر هستند و این ساختار عامل پیونددهنده کل‌های کوچک شهر به یکدیگر است. ساختار ممکن است دارای اندام‌های اصلی و فرعی باشد که از طریق آن‌ها کلیت سیستم را در پیوند با یکدیگر قرار می‌دهد. عنصر شاخص شهر در اغلب حالات «معبّر» است (منصوری ۱۳۸۶، ۴). معبر از دوران صفویه به بعد، به‌عنوان یک عنصر شهری طراحی شده با اهداف چندگانه‌ای همچون توسعه شهر، اتصال بافت جدید با قدیم، گردشگاه و... مطرح شد.

حاکمان نخستین صفوی، پایتخت‌های جدیدشان را با اتصال باغ‌شهرهایی به شهرهای موجود برپا می‌کردند که حول نوع خاصی از فضاهای باغ عمومی - میدان و خیابان - سازمان‌دهی شده بود. این باغ‌های عمومی صحنه اصلی اجرای مراسمی بود که وسیله‌ای برای برقراری حاکمیت بر اقوام محلی و مهارکردن آن‌ها و جذب صاحب‌منصبان خارجی بود (عالمی ۱۳۸۷، ۶۵). در دوران صفویه، طرح «خیابان» در شهرهای مختلفی دیده می‌شود. قدیمی‌ترین خیابانی که ذکر آن رفته، خیابان قزوین است که شاه طهماسب همراه با میدان سعادت‌آباد، عمارت دولت‌خانه، باغ سعادت‌آباد و باغ‌های دیگر در هنگام انتخاب قزوین به دارالسلطنه خود ایجاد کرد (دبیرسیاکی ۱۳۷۹، ۲۰۲). خیابان قزوین به‌واسطه موقعیت قرارگیری در حد فاصل سردر منزل شاهی (باغ سعادت‌آباد) در شمال و عمارت دولت‌خانه در جنوب، نقشی مهم هم به لحاظ کالبدی و هم به لحاظ اجتماعی در شهر قزوین ایفا می‌کرده است (آل هاشمی ۱۳۹۱، ۶۶). سال‌های بعد، در اصفهان از الگوی ساماندهی شهری قزوین پیروی شد.

شاه عباس در پی تبدیل اصفهان به جایگاهی برای اولین دولت مستقل ملی ایرانی (اهری ۱۳۸۵، ۵۱) و یادآوری حقانیت قدرت خود به همه شهروندان در مقام وارث قهرمانان اسطوره‌ای و به منزله رهبر جامعه شیعه (عالمی ۱۳۸۷، ۶۲)، نوسازی و توسعه شهر را با دقت و توجه بسیاری شخصاً هدایت می‌کرد. طرح شهر جدید به‌صورت شبکه سبزی بود که در جنوب غربی شهر قدیم قرار می‌گرفت و بافت آن با شهر قدیمی به کمک محورهای سبز چهارباغ پیوند می‌خورد (مقتدر ۱۳۸۲، ۲۵۵-۲۵۶). این خیابان به شکل بلواری از مقابل «عمارت جهان‌نما» شروع می‌شده و با گذر از «سی‌وسه پل» به «باغ هزارجریب» می‌رسیده است. علاوه بر خیابان چهارباغ که به‌صورت راهی متأثر از باغ شکل گرفته است، مسیرهای مرتبط با چهارباغ نیز که از محله‌های تازه‌تأسیس مانند «تبریز نو» (عباس‌آباد) منشعب می‌شده‌اند، برخلاف مسیرهای باریک شهر سلجوقی، به‌صورت محورهای پیاده و کوچه‌باغ‌هایی بوده‌اند که از همجواری منظم باغ‌ها و باغ مسکونی‌های جدید صفوی پدید آمده بودند (حقیقت‌بین، انصاری، و پورجعفر ۱۳۸۶، ۲۵). در پی دستیابی و بازشناسی اصول حاکم بر خیابان‌های صفوی، توصیفات دقیق سفرنامه‌نویسان اروپایی همچون پیترو دلاواله و ژان شاردن^۳ که در دوره صفوی به ایران آمده‌اند، راه‌گشا خواهد بود. حال آنکه پژوهشگران معاصر همچون مهوش عالمی به ابعاد سیاسی باغ‌سازی این خیابان و حقیقت‌بین و همکاران (۱۳۸۶) به ابعاد پایداری این فضای سبز در شبکه ارتباطی باغ شهر پرداخته‌اند.

می‌توان چنین ادعان کرد که ارتباط شهر با طبیعت و هویت‌بخشی به مسیرها و محورهای ساختاری شهر، با کمک گرفتن از عناصر طبیعی از ویژگی‌های بارز ساماندهی شهر اصفهان در دوران صفویه است. این رویکرد در شهرهای دیگری همچون قزوین، مشهد، شیراز و نیشابور نیز دیده می‌شود. ویژگی‌های مشترک خیابان‌های صفوی در شهرهای نامبرده شده در جدول ۱ دسته‌بندی شده است.

با توجه به این جدول و مقایسه اجمالی از نقش باغ در ساماندهی فضای شهری در شهرهای اصفهان، قزوین، مشهد و نیشابور با نمونه مورد مطالعه یعنی شهر شیراز، دو نکته حائز اهمیت و قابل مطالعه بیشتر می‌باشد که در

ادامه به آن پرداخته شده است؛ ابتدا چپستی موجودیت و جایگاه باغ در شهر در دوره‌های تاریخی قبل از صفویه و نکته دوم چگونگی توسعه شهری به کمک محورهای تأثیرپذیرفته از باغ در دوره صفویه مورد توجه قرار گرفته است. در ادامه پس از مطالعه این دو مورد به چگونگی نظام استقرار باغ در شهر نیز پرداخته شده است.

جدول ۱: اصول مشترک حاکم بر باغ - محورهای حکومتی دوران صفویه

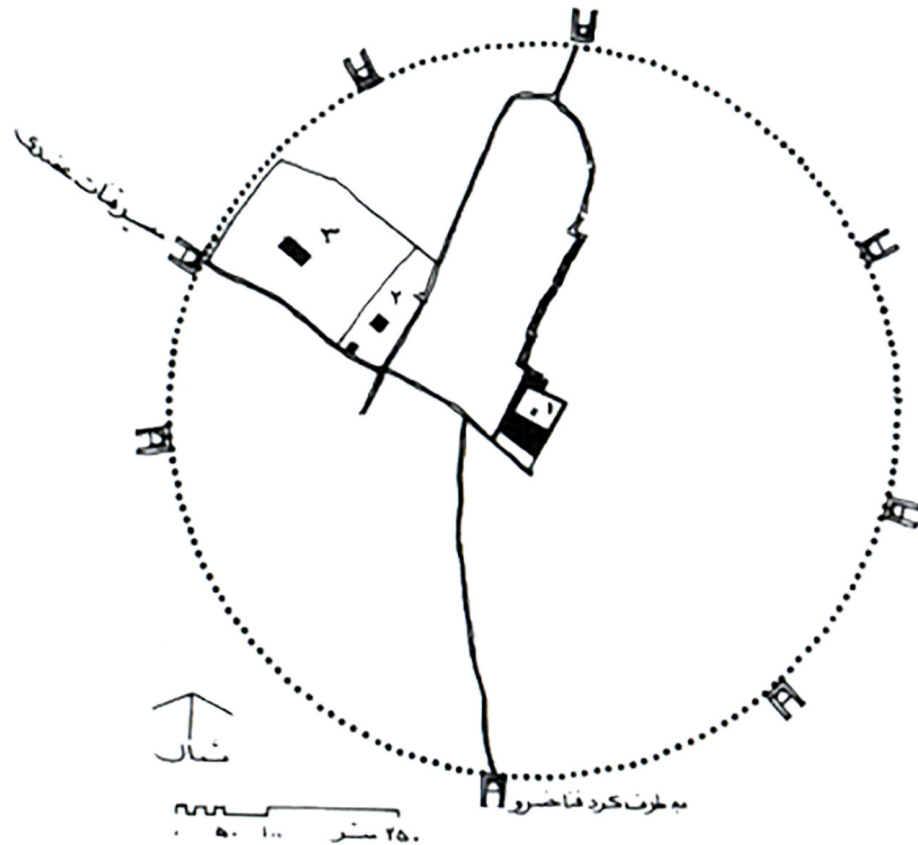
کاشان	نیشابور	مشهد	شیراز	اصفهان	ویژگی های محور چهارباغ
دروازه دولت خانه	رباط سعد	دروازه شهر	دروازه قرآن	باغ هزار جریب	وجود عنصر آغازین
باغ شاه	باغ و بقعه قدمگاه	دروازه شهر	مسجد علی بن حمزه	دروازه دولت	وجود عنصر پایانی (قطبی کننده)
گردشگاه عمومی	زیارتی	گردشگری - زیارتی	گردشگاه عمومی	گردشگاه عمومی	تعریف کاربری عمومی برای محور
باغ و مزارع	بناهای خدماتی	باغات درباریان	باغات درباریان	باغات درباریان - مدرسه - ...	تکمیل محور با باغ یا کاربری عمومی
درخت	درخت - اینما	دو ردیف درختان میانی	درخت سرو - اینما	درخت چنار - اینما	عنصر بصری مشترک (آب - گیاه)
رشیدی، 1372	باکدامن، 1383	حقیقت بین، 1388	نگارندگان ۴	گلستانی، 1390	
توسعه شهر	تقویت محور زیارتی	توسعه شهر	توسعه شهر خارج از دروازه های شهر	اتصال بافت جدید شهر با بافت قدیم	
شروع محور	شروع محور	تکمیل کننده محور	تکمیل کننده محور	شروع محور ، تکمیل کننده محور	نقش باغ در سازمان فضایی شهر

ویژگی های مشترک حاکم بر چرخش های صفوی
نقش محور در توسعه شهر

۲. رابطه ساختاری باغ و شهر در شیراز

۲.۱. جایگاه باغ در هسته مرکزی شهر

استخوان بندی شهر شیراز از نظر شکل، موقعیت استقرار و محتوا در هر دوره حکومتی دستخوش تغییرات شده است. رشد شهر در طی قرن چهارم هجری (آلبویه) تا قرن دوازدهم هجری (زندیه) به طور قانونمندی صورت گرفته که در این میان، حکومت‌های آل بویه، اتابکان، صفویه و زندیه نقش پررنگ‌تری در شکل‌گیری شهر داشته‌اند. عملیات عمرانی حاکمان هر دوره برای تثبیت حکومت خود طی سه مرحله اصلی انجام می‌شده است: ایجاد منبع آب (که از شیب زمین تبعیت می‌کند)، ایجاد مرکز شهر (مسجد، بازار، کاخ و باغ) و ایجاد محورهای حکومتی برای انسجام ساخت فضایی شهر که از مهم‌ترین این اقدامات است. علاوه بر محور طولی شهر که منطبق بر مسیر بازار بوده و دروازه اصطخر را در شمال شهر به دروازه سلم در جنوب ارتباط می‌داده، چهار محور عرضی در چهار دوره حکومتی ذکر شده، فضاهای حکومتی را در غرب شهر به فضاهای مذهبی در شرق متصل می‌کرده‌اند. جهت این محورها به موازات مسیر قنات عضدی است که در زمان عضدالدوله دیلمی برای آبرسانی به مجموعه بناهای حکومتی خود احداث کرد (فلامکی ۱۳۸۳، ۶۰-۶۴). در ادامه نقشه بازسازی شده، نحوه قرارگیری محورهای حکومتی در تصاویر ۱ تا ۳ نمایش داده شده است. نکته مشترک این چهار محور، عنصر آغازین آن، مجموعه حکومتی دیوانی منضم به باغ حکومتی است. گفتنی است مطالعات درباره شکل تاریخی شهر و تحولات شهری در دوره‌های مختلف تاریخی به کرات در پژوهش‌های معاصر^۵ صورت گرفته، هدف از مرور چگونگی ساماندهی شهر در اینجا، بازتعریف نقش باغ در نظام استقرار شیراز در طی این دوره‌های حکومتی است. در ادامه به اختصار به چگونگی ایجاد محورهای حکومتی و نقش باغ‌ها در شکل‌گیری و تکمیل آن‌ها پرداخته شده است.



تصویر ۱: ساختار اصلی کالبدی شهر در دوره آل بویه، قرن چهارم قمری (فلامکی ۱۳۸۳، ۶۵). ۱. مسجد جامع عتیق ۲. کتابخانه عضدی ۳. باغ و قصر عضالدوله دیلمی

۲. ۱.۱. باغ حکومتی عضالدوله دیلمی (آل بویه، قرن چهارم هجری)

حکومت آل بویه آغاز توسعه و آبادانی گستره شهر شیراز است. پیش از این دوره، مسجد جامع عتیق احداث شده بود و بازار شهر از کنار آن تا دروازه اصطخر (دروازه قرآن کنونی) امتداد داشت. در زمان عضالدوله دیلمی قنات عضدی شکل گرفت و عناصر شهر در مسیر این قنات استقرار یافتند. ابنیه حکومتی در غرب و عناصر مذهبی در شرق محور بازار قرار گرفتند (تصویر ۱). این الگو به شکل گیری و گسترش استخوان بندی شهر در دوره های بعد نیز جهت داده است. در این دوره دو خصوصیت عمده، یعنی ایجاد محور حکومتی عمود بر بازار و تفکیک حوزه های مذهبی و حکومتی، به صورت مشخصه های اصلی شهر شیراز درآمد و در دوره های بعد نیز از آن تبعیت شد (بنیادی ۱۳۷۱، ۵۹). در تاریخ نامه ها ذکر نام کاخ عضالدوله دیلمی همراه با شرح باغ وسیعی است که آن را محصور کرده بود. این اولین اشاره به ساخت باغ در بافت شهر توسط حاکم وقت بوده است.

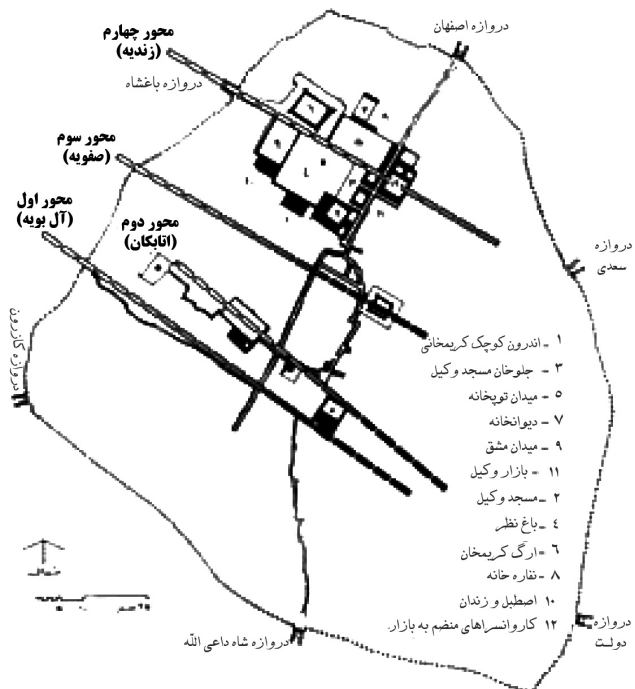
کی لسترنج^۶ درباره بنای کاخ عضالدوله می نویسد: «در گرد قصر خویش باغستانی که هزینه زیادی برای آن صرف شد و وسعت آن به یک فرسخ می رسید، غرس کرد» (لسترنج ۱۳۳۷، ۲۶۹). شمس الدین ابی عبدالله سوربانی، مورخ سده چهارم هجری که این باغ را دیده، بوستان آن را پرگل و ریاحین و آب های جاری توصیف کرده است (آریان پور ۱۳۶۵، ۱۵۲). مقدسی درباره این قصر می نویسد: «عضالدوله در این کاخ جوی های آب روان ساخته و بر فراز آن گنبدهایی بنا کرده و در اطراف آن بوستان هایی از درختان تعبیه ساخته و در آن حوض هایی حفر نموده و تمام وسایل و اسباب آسایش را فراهم کرده است» (افسر ۱۳۷۴، ۵۱).

۲. ۱. ۲. باغ حکومتی اتابک (قرن ششم هجری)

مرحله دوم تحول تاریخی شهر بین سال‌های ۵۴۳ تا ۶۸۶ ق، در دوره اتابکان فارس بوده است. محور حکومتی اتابکان به موازات محور آل بویه و قنات عضدی شکل گرفت و برای تثبیت حکومت خود، اقدام به ایجاد یک مرکز حکومت و باغ منضم به آن پرداختند. یک سوی این محور مسجد جامع عتیق و سوی دیگر مسجد جامع نو است. باغ حکومتی اتابک در سمت جنوب مسجد نو شکل گرفته است. باغ اتابک یکی از باغ‌های مهم این دوره حکومتی بوده و به وسیله حکام این سلسله احداث شده است. از این باغ بزرگ امروزه به جز باغچه مسجد نو که اهمیت چندانی ندارد، آثاری بر جای نیست، ولی آن محله را مردم شیراز همچنان محله سرباغ می‌نامند (آریان پور ۱۳۶۵، ۱۴۰-۱۴۱). هر چند منابع دقیقی موجود نیست که بتوان به صورت مستقیم، شکل‌گیری عناصر طبیعی را در بافت شهری به دوره اتابکان نسبت داد، وجود برخی از نشانه‌های مسلم همچون باغ اتابکان و سرابستان‌هایی که وصاف الحضرة در زمان شاهزاده خانم گردوجین به صورت دقیق آن‌ها را توصیف کرده که پیوسته آبی صاف و گوارا از آن می‌گذرد، مؤید آن است. همچنین طراحی حیاط مسجد نو^۷ در تلفیق آب و درخت می‌تواند نشانگر توجه اتابکان در تبلور عناصر طبیعی در فضای شهری باشد (رنجبر و همکاران ۱۳۹۰، ۳۸).

۲. ۱. ۳. باغ حکومتی صفویه (قرن یازدهم هجری)

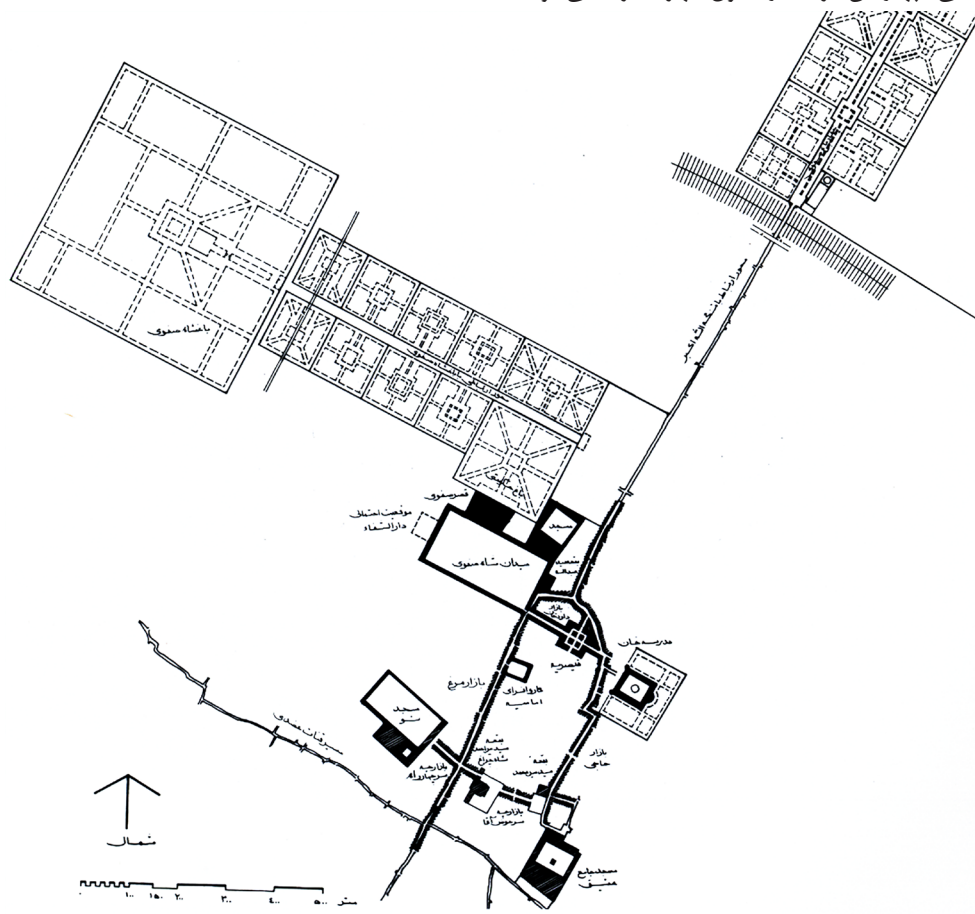
ساختار شهر در دوره صفوی بر محور جدیدی که به موازات محورهای آل بویه و اتابکان فارس قرار داشت شکل گرفت. این محور از مدرسه خان در شرق آغاز شده و به میدان شاه صفوی در غرب منتهی می‌شد. میدان شاه، مجموعه‌ای متشکل از قصر، دارالشفاء و مسجد صفوی بود که در پشت قصر صفوی، باغ حکومتی منضم به آن قرار داشته است. ضلع شمالی باغ حکومتی مجاور معبری بود که در خارج از شهر به باغ شاه مرتبط می‌شد و بزرگان شهر در دو سوی آن باغ‌هایی احداث کرده بودند (فلامکی ۱۳۸۳، ۶۴). (تصویر ۲) در این زمان محور دیگری به صورت چهارباغ احداث شد که از دروازه اصفهان تا تنگ الله اکبر امتداد می‌یافت (دیالافوا ۱۳۵۳، ۲۵۹-۲۵۵). این دو محور به تفصیل در ادامه شرح داده شده است.



تصویر ۲: ساختار اصلی کالبدی شهر در دوره صفویه، قرن یازدهم هجری (فلامکی ۱۳۸۳، ۶۵)

۲.۱.۴. ارگ و باغ های حکومتی کریمخان زند (قرن دوازدهم هجری)

کریمخان زند ابنیه حکومتی خود را غالباً روی محور منتهی به باغ شاه و به جای بناها و باغهای ویران شده صفوی احداث کرد. نحوه قرارگیری عناصر شهری، تابع خصوصیات اصلی ساختاری گذشته شهر بود. بدین ترتیب عناصر حکومتی روی محور باغ شاه صفوی در غرب بازار شهر که با احداث بازار وکیل تقویت گردید، ساخته شد و مسجد وکیل که به جای مسجد صفوی بنا شد، نقش رابط بین فضاهای مذهبی و حکومتی را عهده‌دار شد (فلامکی ۱۳۸۳، ۶۴). (تصویر ۳) کریمخان قسمت شمال غربی شهر را برای ساختن «میدان شاهی» پی‌ریزی کرد: ارگ سلطنتی در غرب میدان، بازار و کاروانسراهای وکیل در شرق، ساختمان دیوانخانه در شمال و گردشگاه باغ نظر و عمارت کلاه فرنگی به منظور جایگاه تشکیل جلسات مهم و پذیرایی سفیران در جنوب میدان قرار داشت (بهروزی ۱۳۵۴، ۳۱). وی با مرمت بقایای قصر صفوی آن را اقامتگاه موقت خود (اندرون کوچک) قرار داد و سپس باغ حکومتی صفویه را با نام «باغ نظر» احیا کرد و اقامتگاه اصلی خود را به شکل قلعه‌ای (ارگ یا اندرون کریمخان) بنا ساخت (بنیادی ۱۳۷۱، ۶۲). باغ ارگ کریمخان و باغ نظر دو باغ حکومتی مهم این دوره هستند که مقرر حکام وقت شمرده می‌شده است. بهروزی می‌نویسد: حیاط ارگ به صورت مستطیل دارای ۱۲۰ متر طول و ۱۰۰ متر عرض است. در اطراف و وسط آن حوض‌های بزرگی است که آبنا‌های زیبایی را تشکیل می‌دهند. درختان نارنجی که در درون حیاط دیده می‌شود عمری زیاد داشته، حتی قدمت بعضی از آن‌ها به ۲۰۰ سال می‌رسد (بهروزی ۱۳۵۴، ۳۱). طرح‌ریزی میدان شاهی، چهارمین مرحله از تحول شهر شمرده می‌شود.



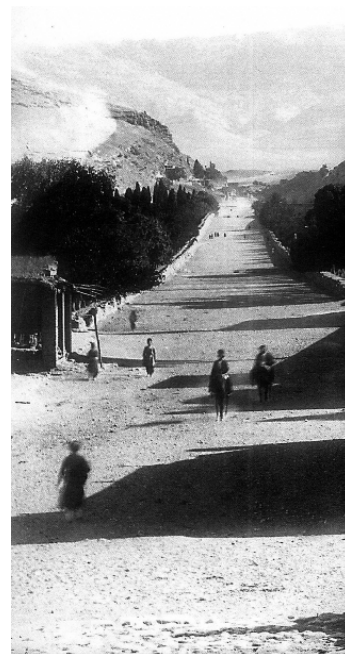
تصویر ۳: محورهای تحولات ساختار کالبدی شیراز تا قرن دوازدهم هجری (توسلی و بنیادی ۱۳۷۱، ۶۴)

۲.۲. جایگاه باغ در توسعه شهری (باغ - محور)

در دوران صفویه علاوه بر محورهای حکومتی ذکر شده در قسمت‌های قبل، دو باغ‌محور مهم در ساختار فضایی شهر شیراز شکل گرفته است. محور اول از دروازه قرآن (تنگ الله‌اکبر) در شمال شهر آغاز و به مسجد علی بن حمزه ختم شده و محور دوم از باغ حکومتی صفویه آغاز و به باغ شاه در کنار دروازه شاه در غرب شهر منتهی شده است. فرایند ساخت و تکامل این محورها با کمک از باغ‌ها از یک سو و نقش این دو محور در جریان توسعه‌های شهری در دوران زندگی و قاجاریه و تبدیل آن به یکی از شریان‌های اصلی دوران معاصر از سوی دیگر اهمیت بررسی آن را نشان می‌دهد. می‌توان این دو محور را به لحاظ قرارگیری جغرافیایی در شهر، باغ‌محور شمالی و باغ‌محور غربی شهر نامگذاری کرد. در ادامه، مختصری از ویژگی‌های این دو محور بیان شده و شاخص‌های کالبدی و کارکردی آن‌ها در جدول ۲ دسته‌بندی شده است.

جدول ۲: دسته‌بندی شاخص‌های حاکم بر باغ‌محورهای شیراز

تأثیر بر سازمان فضایی شهر	شاخص کارکردی	شاخص کالبدی			باغ محورهای شهر شیراز
		عناصر تکمیل کننده	عنصر پایان	عنصر آغاز	
توسعه بعدی شهر در دوران پهلوی، خیابان حافظ فعلی	ایجاد هویت جدید برای ورودی قدیمی شهر تقویت محور بصری طولی شهر	باغ‌های رجال جهان نما، باغ نو	مسجد علی بن حمزه	دروازه اصفهان	محور سبز شمال شهر
		باغ‌های رجال زعفرانی، صمدآقا، صاحب اختیار، نصیریه، باغ شیخ	باغ شاه، دروازه باغ شاه	باغ حکومتی صفویه	محور سبز غرب شهر
تعریف محور عرضی شهر، اتصال عملکردهای مذهبی، بازار و سیاسی	محور حرکتی اختصاصی و تفریحی ارکان حکومت	محلات مسکونی	مسجد جامع عتیق	باغ قصر عضدالدوله	آل بویه
		محلات مسکونی	مسجد جامع عتیق	باغ اتابک	اتابکان
		کاربری‌های عمومی	مدرسه خان	باغ حکومت	صفویه
		کاربری‌های عمومی	مسجد وکیل	باغ - ارگ کریمخان	زندیه



تصویر ۴: نمای خیابان منتهی به دروازه قرآن (صانع ۱۳۸۰، ۹۹)

۲.۲.۱. باغ‌محور شمال شهر

راه قدیمی شیراز به نواحی شمالی و شرقی در جوار قلعه پهنده از دروازه پهنده (سعدی) عبور می‌کرده است. در دوره صفویه به همت امامقلی خان کوهی که در مسیر راه شیراز به اصفهان قرار داشت، بریده شد تا عبور و مرور از تنگ الله‌اکبر صورت گیرد. پس از اقدام یادشده برای آنکه شهر شیراز مدخلی شایسته داشته باشد، محور چهارباغ به تقلید از چهارباغ اصفهان شکل گرفت (تصویر ۴).

«دروازه شهر به خیابان بسیار زیبایی منتهی می‌شود که پهنای آن پنجاه پا است. در دو سوی این خیابان باغ‌هایی که هریک دارای سردر و مدخل باشکوهی بوده، با طاق نیم گنبدی افراشته شده‌اند. بر فراز هر سردر یک کلاه فرنگی ساخته‌اند. درهای باغ از دو سو مقابل هم قرار گرفته و قرینه بودن آن‌ها وضع جالبی پدید آورده است. در وسط این

خیابان حوض بزرگ مربع‌شکلی است که لبه‌های آن از سنگ مرمر ساخته شده و همیشه پر از آب است. پهنای این حوض به اندازه عرض خیابان است و برای اینکه بتوان از دو طرف آن گذشت، سردر باغ‌های دو سو، به اندازه سی پا عقب نشسته‌اند» (تاورنیه ۱۳۳۶، ۶۵۷-۶۵۸). آب لازم برای آبرسانی به باغ‌های این محور توسط لوله‌کشی از قنات رکن‌آباد به این محور منتقل می‌شد. هربرت در سفرنامه خود، این نحوه آبرسانی را توصیف می‌کند: «لوله‌ها که بر پایه‌هایی استوار است از کوه به کوه گذشته به شیراز می‌رسد. این کوه را ایرانی‌ها تنگ‌الله‌اکبر می‌گویند، از این تنگ آب به اکثر باغ‌های پر از گل و میوه و خوش‌منظر اطراف می‌رسد» (خوب‌نظر ۱۳۸۲، ۹۱۵). آنچه هربرت از لوله‌کشی آب در تنگ‌الله‌اکبر دیده بود، آغازهای از کار لوله‌کشی آب به شهر شیراز بود. کاری که در دوره صفویه آغاز شد و کریمخان در دوره‌های بعد به پایان برد.

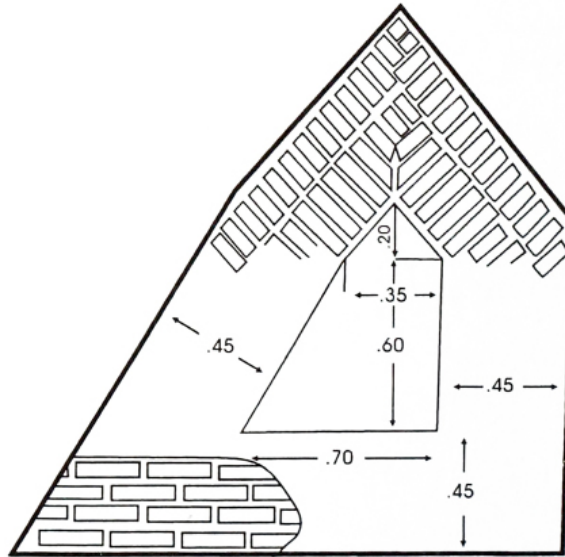
۲.۲.۲. باغ‌محور غرب شهر

در دوره صفویه، نقطه آغاز این محور، باغ حکومتی قرار گرفته در میدان شاهی بوده و به «باغ شاه» که خارج از شهر قرار داشت، منتهی می‌شد. باغ‌های رجال و درباریان در اطراف این محور، آن را تکمیل می‌کردند. از شیراز که خارج می‌شوند، در طرف شمال غربی یک خیابان بزرگ دیده می‌شود و به باغی که موسوم به باغ شاه است منتهی می‌شود (تاورنیه ۱۳۳۶، ۵۱۲). روی سردر این باغ یک عمارت زیبا وجود دارد و در طرف چپ آن عمارت یک دریاچه بزرگ دیده می‌شود. از این باغ تا کوه، یک جلگه فاصله است که دو فرسنگ طول و یک فرسنگ عرض دارد، تمام این جلگه تاکستان بوده و به خرده‌مالک تعلق داشته، هر کس دور تاکستان خود را چهاردیواری کشیده است (افسر ۱۳۷۴، ۱۴۳). در دوران زندیه، کریم‌خان این محور را دوباره بازسازی و تکمیل کرد. رشد این محور در دوران قاجار ادامه یافت و توانمندان شهر و رجال سیاسی در اطراف آن باغ‌های چندی بنا کردند. در پژوهش‌های اخیر، چهارباغ شمالی شهر، با موضوعات گوناگون تحلیل و بررسی شده است، اما محور دوم که دارای جهت‌گیری شمال غربی - جنوب شرقی است و به موازات محورهای حکومتی تأسیس شده، کمتر مورد پژوهش قرار گرفته است؛ این محور از دو جنبه حائز اهمیت و قابل بررسی است:

الف. نحوه آبرسانی به محور در دوره زندیه: در دوران زندیه، کریم‌خان زند این محور را تکمیل کرد. «به جای خیابان چهارباغ صفوی، خیابانی ساخت که وسطش مشجر بود، درختان بسیار داشت و اطراف آن را باغ‌های بسیاری زینت می‌داده است» (کریمی ۱۳۴۴، ۶۵). کریم‌خان زند برای آبرسانی به مجموعه باغ‌های این محور، آب قنات رکن‌آباد را از شمال شهر به‌وسیله آبروهای زیرزمینی و سازه‌های آبی به این محور منتقل کرد که در خاک‌برداری‌های دوران معاصر سازه این آبروها نمایان شد (تصویر ۵ و ۶). جواهری در توضیح آن می‌نویسد: «آبرو زیرزمینی کریم‌خان از آغاز - تنگ‌الله‌اکبر - تا به پایان (پیرامون ارگ) بیش از ۳ کیلومتر درازا دارد و دست کم دو متر در زیر رویه زمین استوار شده است. در خاک‌برداری زیر گذر بازار و کیل نمونه‌هایی از سازه‌های آبرسانی دوره‌های پیشین در دل خاک نمایان شد. یکی از این نمونه‌ها آبرو زیرزمینی رکن‌آباد بود که درست در زیر میدان شهرداری شیراز در ژرفای دو متری از رویه زمین آشکار شد. شالوده، دیوار و تاق این آبرو همه از آجر و ملات ساروج به کلفتی ۴۵ سانتی‌متر است. پهنای این آبرو بر روی شالوده ۷۰ و در پای تاق ۳۵ سانتی‌متر است و بلندای آن نیز به ۸۰ می‌رسد (جواهری ۱۳۷۸، ۳۹). ارزش کار کریمخان را آنجا می‌توان روشن کرد که بهداشتی‌ترین آب شیراز را فراهم کرده بود. ویلز^۸ پزشک ایرانی انگلیسی‌تبار می‌نویسد: «آب مصرفی شیراز به جز آب‌های رکنی و زنگی بقیه چون در مسیری روباز جریان دارند و در طول مسیر از کوهستان تا رسیدن به شهر و محل‌های آن مرتباً به طریق مختلف آلوده می‌گردند، اصلاً قابل شرب و مطمئن نیستند» (ویلز ۱۳۸۹، ۲۷۵).

ب. نقش محور در توسعه شهر شیراز در دوران بعد: در نخستین سال‌های سده سیزدهم، شیراز برای نخستین بار پای از دیوارهای بافت تاریخی خود بیرون گذاشت و بافت‌های نوین شهری را به‌گونه‌ای منظم با خیابان‌ها و معابر مستقیم و عمود بر هم و به شکل شطرنجی به‌وجود آورد. هسته اولیه شهر جدید در اطراف مرکز حکومتی پیشین نزدیک ارگ و بازار شکل گرفت. محور چهارباغ غربی شهر به‌عنوان اصلی‌ترین محور شهر، بسیاری از سازمان‌ها و ادارات و بناهای عمومی را در حاشیه خود گردآورد و خود را به منزله شاخصه و مبدأ انشعاب‌ها و گسترش‌های

بعدی شناساند (تصویر ۷). احداث خیابان زند از دروازه سعدی تا دروازه باغ شاه در امتداد چهارباغ قدیمی و مترو که و خیابان لطفعلی خان زند به موازات آن و هر دو عمود بر محور اصلی و قدیمی شهر گذشته از گسیختگی در بافت قدیمی شهر، پایه‌های تغییر جهت استخوان‌بندی شهر را نهادند (بنیادی ۱۳۷۱، ۶۵).



تصویر ۵ و ۶: نمایش آبروی کریمخان (جواهری ۱۳۸۰، ۳۹)



تصویر ۷: محور منتهی به باغ شاه (فلکه استانداری) سال ۱۳۰۷ش (صانع ۱۳۸۰، ۱۲۱)

۳.۲. مؤلفه‌های مؤثر بر محل استقرار باغ در ساختار شهری (و برون شهری)

برای درک چگونگی رابطه ساختاری میان باغ و شهر و شناخت مؤلفه‌های مؤثر بر این موضوع، استقرار باغ‌ها در شیراز با توجه به دو حوزه درون شهری (درون دروازه‌های تاریخی شهر قدیم) و برون شهری (دامنه‌های طبیعی) به‌طور همزمان باید مطالعه شود. مهم‌ترین مؤلفه‌های مؤثر بر محل استقرار، دو مورد عوامل طبیعی (رودخانه، ارتفاعات، منابع آب، جهت شیب، جنس خاک) و عوامل انسانی است. بررسی تکوینی ساختار شهر نشان می‌دهد که شهر بر بستر دشتی با گستره شمالی - جنوبی، محدود به ارتفاعات در سمت شمال، جنوب، غرب و دریاچه مهارلو در سمت شرق، رشد یافته است. رودخانه خشک و ارتفاعات شمالی شهر به‌عنوان عوامل طبیعی در جهت طولی دشت و محور انسان‌ساخت (بازار) در جهت عمود بر آن، استخوان‌بندی اصلی شهر را به‌وجود آورده که توسعه بسیار کند گذشته و توسعه‌های چند دهه اخیر به حول آن شکل گرفته و تداوم یافته است. اکنون که شیراز گسترده‌ترین شرایط کالبدی و پرجمعیت‌ترین موقعیت خود را در طول تاریخ شهر به‌دست آورده است، این استخوان‌بندی هنوز تأثیرات تعیین‌کننده خود را بر روند گسترش شهر اعمال می‌کند (مهندسین مشاور شهر و خانه ۱۳۸۴، ۶۳).

بستر طبیعی شهر تأثیر اساسی در شکل‌گیری ساختار آن داشته است (بزرگر ۱۳۸۲، ۱۳۳)، از سوی دیگر تصمیمات کارگزاران حکومتی و حاکمان برای نمایش قدرت و اثبات حکومت خود معیار تعیین‌کننده مهم دیگری می‌باشد. از این‌رو باغ‌های شیراز را با توجه به نحوه مکان‌یابی آن می‌توان به دو دسته باغ‌های تابع وضعیت جغرافیایی و باغ‌های تابع محورهای حکومتی تقسیم‌بندی کرد. شایان ذکر است که مجموعه باغ‌های مثمر قصرالدشت و زمین‌های زراعی و حاصلخیز دشت‌های مصلی و جعفرآباد خارج از این تقسیم‌بندی است و تنها باغ‌های با طراحی رسمی در نظر بوده است.

الف. باغ‌های تابع وضعیت جغرافیایی منطقه (شیب زمین و منابع آب)

شکل‌گیری باغ‌ها در شهر، در مرحله اول وابسته به منابع تأمین آب بوده است. جلگه شیراز یکی از جلگه‌های درون سلسله جبال زاگرس است و جهت آن هماهنگ با جهت این سلسله جبال یعنی شمال غربی - جنوب شرقی می‌باشد و از نظر ساختمان طبیعی به شکل ناودیس است که دو رشته‌کوه نسبتاً مرتفع در شمال و جنوب آن را احاطه می‌کند. رودخانه‌هایی که از کوه‌های اطراف جلگه سرازیر می‌شوند، جلگه را مشروب کرده که مهم‌ترین آن‌ها، «رودخانه خشک» است که سیلابی بوده و در برخی روزهای زمستان و در اوایل بهار سیلاب‌ها در آن جریان می‌یابند (طرح جامع شیراز ۱۳۷۰). کوه‌های شمالی و جنوبی دشت شیراز، عموماً دارای لیتولوژی آهکی هستند، چنان‌که رویه سطحی کوه‌های شمالی، از رسوبات تشکیل شده و دارای چشمه‌های پر آبی است که بخصوص در دامنه جنوبی آن‌ها (شمال غربی شیراز) باعث توسعه باغ‌ها و سرسبزی نسبی سطح آن شده است (شرکت تحقیق و توسعه پویس جنوب ۱۳۸۱).

باغ‌های شیراز را که منطبق با وضعیت طبیعی جلگه شکل گرفته‌اند، می‌توان به دو گروه تقسیم کرد:

- باغ‌هایی که در دامنه جنوبی کوه شمالی شهر شکل گرفته‌اند، از جمله این باغ‌ها، می‌توان به موارد زیر اشاره کرد: باغ دلگشا، باغ هفت‌تنان، باغ پادشاه‌کچل، باغ صبح‌آباد، باغ تخت قراچه، باغ ناری، باغ فردس، باغ ارم و...
- باغ‌های قرارگرفته در راستای رودخانه فصلی شهر (رودخانه خشک)؛ از جمله باغ میرزامحمدرضا، باغ صفا، باغ رشک بهشت، باغ ابوالفتح‌خانی، باغ حبیب‌آباد و... (جدول ۳).

ب. باغ‌های تابع محورهای حکومتی

دسته دیگر از باغ‌ها که در بخش‌های قبلی این مقاله مرور شد، در بافت مرکزی شهر قرار دارند و محل استقرار آن‌ها از محورهای حکومتی تأثیر پذیرفته است. این باغ‌ها نقطه آغازین محور حکومتی بوده، موجب رشد و تکمیل آن شده و موجب شکل‌گیری سازمان فضایی شهر بوده‌اند. انگیزه ایجاد باغ‌های حکومتی را می‌توان نشان دادن ثروت، قدرت و عظمت حکومت نام برد.

ج. سایر باغ‌ها

دسته دیگر از باغ‌ها که مثمر بوده و در نواحی غربی شهر، منطقه قصرالدشت قرار داشته‌اند.

جدول ۳: دسته‌بندی باغ‌های شیراز با تکیه بر نظام استقرار

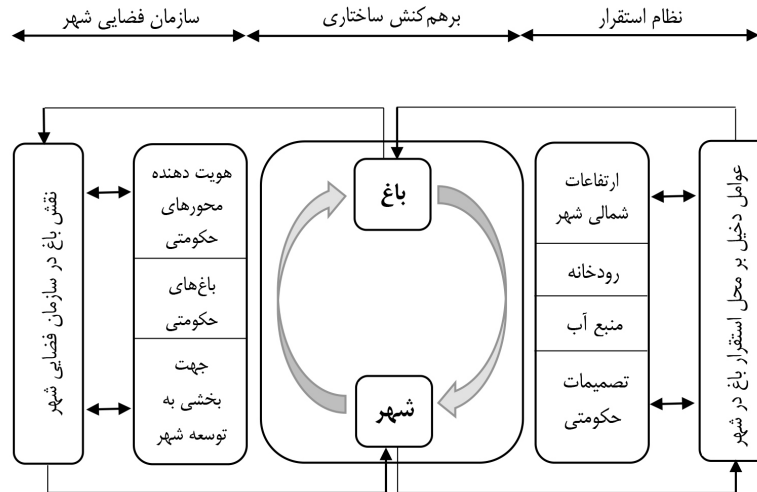
دسته بندی باغ‌های شیراز با تکیه بر نظام استقرار			
مکان شکل‌گیری	مصادیق	کارکرد باغ	مشخصات محل استقرار
باغ‌های تابع منبع آب و شیب زمین	باغ دلگشا	باغ سکونتی - تفریحی کارگزاران حکومت	مسطح و کم شیب
	باغ ارم	باغ سکونتی - تفریحی کارگزاران حکومت	کم شیب
	باغ تخت قراچه - باغ صبوح آباد	باغ تلفیقی (رجال - سکونتی)	شیب‌دار و صفه‌بندی شده
	باغ فردوس	باغ دیوانی	شیب‌دار
	باغ هفت تنان	باغ مقبره	شیب‌دار
	باغ نار	باغ سکونتی - تفریحی کارگزاران حکومت	شیب‌دار
	باغ صفا		مسطح و کم شیب
	باغ رشک بهشت	باغ تلفیقی (رجال - سکونتی)	مسطح و کم شیب
	باغ ابوالفتح خانی	باغ سکونتی - تفریحی کارگزاران حکومت	مسطح و کم شیب
	باغ حبیب آباد	باغ تلفیقی (مثمر - سکونتی)	مسطح و کم شیب
باغ‌های تابع محوره‌های حکومتی	باغ عضدالدوله	باغ حکومتی	آل‌بویه
	باغ اتابک	باغ حکومتی	اتابکان
	باغ شاه	باغ دیوانی	صفویه
	باغ جهان نما	باغ دیوانی	صفویه
	باغ نو	باغ دیوانی	صفویه
	باغ نظر	باغ حکومتی	زندیه
	باغ ارگ کریمخانی	باغ حکومتی	زندیه
	باغ قوام	باغ سکونتی - تفریحی کارگزاران حکومت	مسطح و کم شیب
	باغ ایلخانی	باغ سکونتی - تفریحی کارگزاران حکومت	قاجاریه
	باغ نشاط - باغ کلانتری - باغ کشمیری - زکی خان	باغ منزل	قاجاریه

۳. تحلیل چگونگی نظام استقرار باغ در سازمان فضایی شهر (و برون شهر)

برای تحلیل چگونگی رابطه باغ و شهر، این موضوع از دو دیدگاه مطالعه شد: اول نقش باغ در سازمان فضایی شهر در دو مفهوم «هسته مرکزی شهر» و «توسعه شهر در دوره‌های بعد»؛ دوم تأثیر بستر جغرافیایی، عوامل طبیعی و تصمیمات حکومتی بر محل قرارگیری باغ در شهر؛ طبق نمودار ۱ تعامل باغ و شهر یک تعامل دوسویه است. از یک سمت مشخصات طبیعی شهر همچون ارتفاعات، مسیر رودخانه، منابع آب و حتی تصمیمات حکومتی مبنی بر

چگونگی ساختار شهر، به گونه‌ای از پیش تعریف شده، محل قرارگیری باغ را مشخص می‌کنند. از سمت دیگر باغ با هویت بخشیدن به محوره‌های حکومتی و هدایت مسیرهای توسعه شهر در دوره‌های بعد، نقشی کلیدی در سازمان فضایی شهر ایفا می‌کند. در نقشه ۱ نظام استقرار باغ در شهر، در هر دو بعد درون‌شهری پیرو از تصمیمات حکومتی و برون‌شهری پیرو از عوامل طبیعی نمایش داده شده است.

نمودار ۱: نمایش چگونگی تعامل دو سویه باغ و شهر



تحولات گذشته شهر شیراز نشان می‌دهد که ساختار تاریخی شهر را باید در محوره‌های چهارگانه متقاطع و عمود بر بازار جست. در گذشته، تفکیک حوزه‌های عملکردی در شهر رعایت می‌شد و شهر در دوره‌های تاریخی دارای مشخصه‌های ساختاری مشترک بود. عملکرد تجاری عمدتاً در شریان اصلی بازار متمرکز بود و فضاهای مذهبی در شرق محور بازار و در محدوده مسجد جامع و شاه چراغ تمرکز داشت. بناهای حکومتی دوره‌های مختلف از جمله قصر عضالدوله و باغ اتابک و ارگ کریم‌خان و مجموعه اداری حکومتی معاصر در غرب محور بازار قرار داشتند و فضاهای رابط این بناها را به ساختار کالبدی شهر ارتباط می‌دادند (بنیادی ۱۳۷۱، ۶۵). قابل توجه است که محوره‌های عرضی حکومتی به موازات مسیر قنات عضدی است که در زمان عضالدوله دیلمی برای آب رسانی به مجموعه بناهای حکومتی خود احداث کرد. مسیر قنات از غرب به شرق و در جهت شیب عرضی دشت شیراز است. در ادامه، چگونگی رابطه ساختاری میان باغ و شهر با توجه به سیر تحول و تکامل شهر تبیین شده است:

- ایجاد قنات عضدی در قرن چهارم هجری، پیروی از شیب دشت شیراز؛
- بنیان محور حکومتی آل‌بویه هم‌جهت با قنات عضدی در قرن چهارم هجری، ابنیه حکومتی در غرب و عناصر مذهبی در شرق محور بازار عمود بر محور حکومتی؛
- بنیان باغ حکومتی عضالدوله به عنوان نقطه آغازین محور حکومتی؛
- ایجاد محوره‌های حکومتی دوران اتابکان و صفویه به موازات محور حکومتی و قنات عضدی، پیروی از شیب دشت شیراز، ایجاد باغ‌های حکومتی در جوار بناهای حکومتی در نقطه آغازین محور؛
- بنیان باغ تخت قراچه و باغ صبوح‌آباد در ارتفاعات شمالی شهر در دوران اتابکان در قرن پنجم هجری؛
- انتقال آب از قنات رکن‌آباد در شمال شهر برای آبیاری به مجموعه شاهی صفویه؛
- ایجاد باغ‌محوره‌های شمالی و غربی شهر در دوران صفویه، هویت‌بخشی به دروازه‌های شهر، ایجاد جهت توسعه در دوران زندیه و قاجار و پهلوی؛
- احداث باغ‌های جهان‌نما، باغ نو، باغ شاه و دیگر باغ‌های رجال برای تکمیل و هویت‌بخشی به محوره‌های

شمالی و غربی شهر؛

- بنیان مجموعه شاهی دوره زندیه در قرن دوازدهم هجری، احداث باغ نظر، باغ منضم به مجموعه حکومتی ارگ کریمخان؛

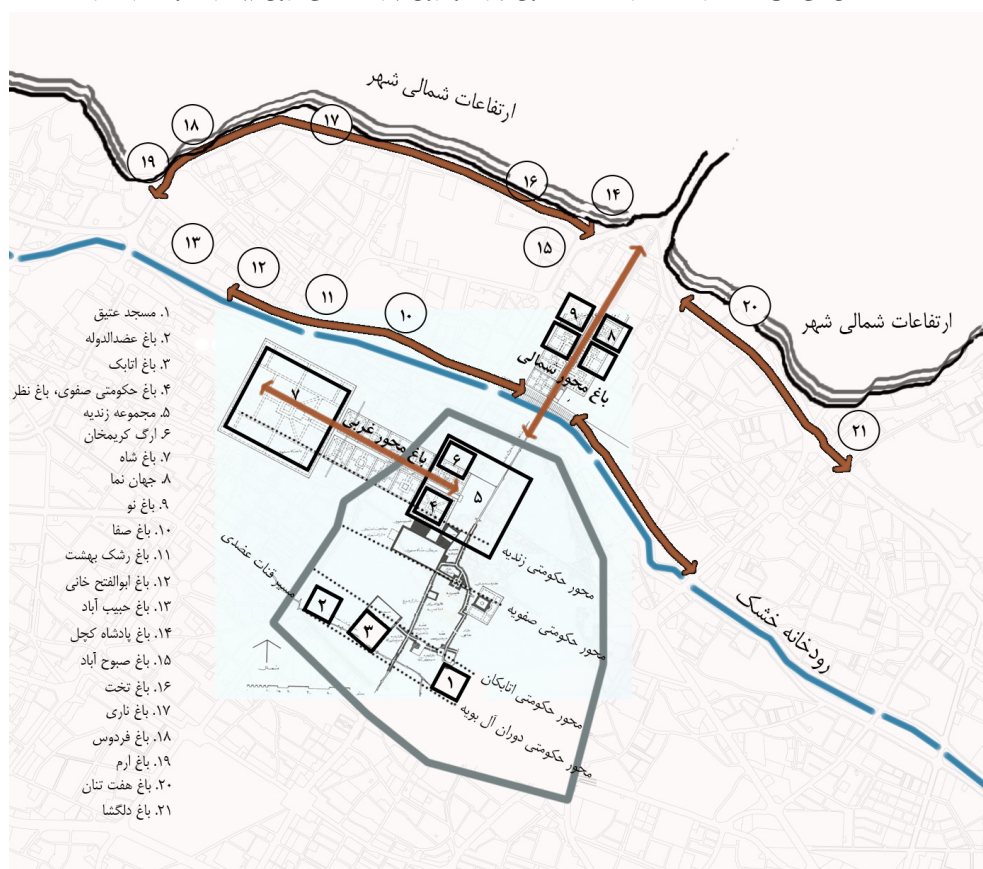
- تکمیل فرایند انتقال آب از قنات رکن آباد برای آبیاری به مجموعه شاهی زندیه؛

- تکمیل باغ‌محورهای غربی و شمالی شهر؛ بازسازی باغ جهان‌نما و ...

- احداث باغ ابوالفتح خانی در جوار رودخانه شهر و احداث باغ هفت‌تنان در دامنه کوه‌های شمالی شهر؛

- ادامه فرایند احداث باغ‌های حکومتی و باغ‌های رجال در دوران قاجاریه؛

نقشه ۱: مکان‌یابی باغ‌های شیراز در نظام ساختاری درون‌شهری و برون‌شهری در طی قرون چهارم تا دوازدهم هجری



نتیجه‌گیری

در این مقاله با توجه به رابطه متقابل باغ و شهر در دوره‌های تاریخی مورد بررسی، از سویی نظام فضایی شهر و از سوی دیگر نظام استقرار باغ در شهر تعریف شده است. مشخصات طبیعی شهر همچون ارتفاعات، مسیر رودخانه، منابع آب و حتی تصمیمات حکومتی مبنی بر چگونگی ساختار شهر، به گونه‌ای از پیش تعریف شده، محل قرارگیری باغ را مشخص می‌کند. از طرف دیگر باغ با هویت بخشیدن به محورهای حکومتی و هدایت مسیرهای توسعه شهر در دوره‌های بعد نقشی کلیدی در سازمان فضایی شهر ایفا می‌کند. در نتیجه، باغ‌های تاریخی شیراز عنصری برای عینیت یافتن ساختار نوین شهر در دوره‌های مختلف حکومتی بوده است.

به این ترتیب نتایج حاصل از این تحقیق روشن می‌کند که چگونه در روند تحولات سازمان فضایی شهر شیراز تا قرن دوازدهم هجری و در هریک از چهار دوره حکومتی، سلسله‌مراتب ساختار شهر با نظم مشخصی تعریف شده است. در هر دوره، یک محور حکومتی بر سایر نظام‌های شهری حاکم بود که با عنصر «کاخ و باغ منضم به آن» آغاز شده و به یک عنصر مذهبی ختم می‌شده است. در قرن چهارم، «باغ حکومتی عضدالدوله دیلمی» و در قرن پنجم هجری، «باغ حکومتی اتابک» عنصر آغازکننده و هویت‌بخش محور حکومتی بود. در دوره صفویه، شکل‌گیری دو باغ‌محور شمالی و غربی شهر از یک سو نمایش‌دهنده اصول باغ‌سازی صفویان برای هویت‌بخشی به ورودی‌های شهر (دروازه اصطخر و دروازه باغ‌شاه) بود و از سوی دیگر به توسعه شهر در دوران زندیه و قاجار و پهلوی جهت می‌بخشید. در دوره کریم‌خان زند نیز ایجاد مجموعه شاهی و تلفیق آن با باغ‌های حکومتی از جمله باغ نظر و باغ منضم به ارگ کریم‌خان، در کنار تقویت دو باغ‌محور شمالی و غربی، این نظام شهری را تقویت کرد. در اولین مراحل توسعه شهری شیراز، باغ‌محور غربی شهر در دوره پهلوی اول به خیابان کریم‌خان زند تبدیل شد و در دوره‌های بعد فعالیت‌های مهم اداری در این خیابان تجمیع شد؛ فرایندی که در توسعه سال‌های بعد، منجر به تفکیک و نابودی این باغ‌ها شد.

پی‌نوشت‌ها

۱. رجوع شود به فهرست منابع: پیرنیا ۱۳۷۸؛ اسدپور ۱۳۸۶؛ علائی ۱۳۸۸ خوبی و گراوندپور ۱۳۸۹؛ زندیه و عرب‌سلغار ۱۳۹۱؛ اعتمادی‌پور و بهرامیان ۱۳۹۱؛ تقوایی و همکاران ۱۳۹۳.
۲. رجوع شود به فهرست منابع: اهری ۱۳۸۵؛ لیلیان و عابدی ۱۳۸۹؛ گلستانی و شریف‌زاده ۱۳۹۰؛ آل‌هاشمی ۱۳۹۱.
3. Pietro Della Valle & Jean Charden
۴. برآوردی از منابع آریان‌پور ۱۳۶۵؛ افسر ۱۳۷۴؛ تاورنیه ۱۳۳۶؛ دیالافوا ۱۳۵۳.
۵. رجوع شود به فهرست منابع: فلامکی، ۱۳۸۳؛ بنیادی، ۱۳۷۱؛ توسلی و بنیادی، ۱۳۷۱؛ بذرگر، ۱۳۸۲.
6. Guy le Strange
۷. تاریخ شکل‌گیری این مسجد به حاکم دوره اتابکی سعدین زنگی در سال‌های ۵۹۹-۶۲۳ هجری بازمی‌گردد. بی‌تردید مهم‌ترین و مفصل‌ترین منبع در زمینه اتابکان فارس کتاب *تاریخ و صاف یا تجزیة الامصار و ترجیة الاعصار* است که توسط شهاب‌الدین یا شرف‌الدین عبدالله بن فضل شیرازی ملقب به وصاف الحضره تألیف گردید. وصاف الحضره در تهیه و تنظیم اطلاعات و مواد اولیه تاریخ نویسی‌اش از اسناد و مدارک مورد استفاده استادانش خواجه رشیدالدین صاحب اثر *ارزنده جامع التواریخ* و عظامک جوینی نویسنده تاریخ جوینی بهره برده است.
8. C.J.Wills (The land of lion and Sun)
۹. باغ دلگشا هرچند در دوره قاجار بازسازی شده، سابقه احداث آن را می‌توان تا پیش از اسلام نیز پیش برد. این باغ در حریم قلعه قدیمی پهن‌تر قرار داشته و در تمام دوره حکومت آل مظفر و پیش از آن از نقاط آباد و مشهور شیراز بوده است (پیرنیا، محمدکریم، ۱۳۸۷. باغ‌های شیراز. گلستان هنر (۱۳-۲۵). شماره ۱۱).

منابع

- آریان‌پور، علیرضا. ۱۳۶۵. پژوهشی در شناخت باغ‌های ایران و باغ‌های تاریخی شیراز. چاپ گلشن.
- اسدپور، علی. ۱۳۸۶. بازشناسی محورهای چهارباغ شیراز. گزارش (۸۸-۹۵)، شماره ۵۵.
- اعتمادی‌پور، مرضیه و آرمین بهرامیان. ۱۳۹۱. مقایسه تطبیقی باغ‌های تخت شیراز و قصر قاجار تهران. *مطالعات معماری ایران* (۸۵-۹۶)، شماره ۱.
- افسر، کرامت‌الله. ۱۳۷۴. تاریخ بافت قدیمی شیراز. تهران: نشر قطره.
- آل‌هاشمی، آیدا. ۱۳۹۱. خیابان قزوین: حضور باغ در شهر. *باغ نظر* (۷۴-۶۵)، شماره ۲۲، پژوهشکده نظر.
- اهری، زهرا. ۱۳۸۵. خیابان چهارباغ اصفهان، مفهومی نو از فضای شهری. *گلستان هنر* (۴۸-۵۹)، شماره ۵.
- بذرگر، محمدرضا. ۱۳۸۲. *شهرسازی و ساخت اصلی شهر شیراز: کوشا مهر*.

- بنیادی، ناصر. ۱۳۷۱. تحول تاریخی ساختار شهری شیراز و فضاهای شهری آن. فصلنامه *آبادی* (۵۸-۶۳)، شماره ۵.
- بهروزی، علی نقی. ۱۳۵۴. *بناهای تاریخی و آثار هنری جلگه شیراز*. شیراز: انتشارات اداره کل و فرهنگ و هنر استان فارس.
- پیرنیا، محمد کریم. ۱۳۷۸. باغ‌های شیراز. *گلستان هنر* (۱۳-۲۵)، شماره ۱۱.
- تاورنیه، ژان باتیست. ۱۳۳۶. *سفرنامه تاورنیه*. ترجمه: ابوتراب نوری. تهران: انتشارات کتابخانه سنائی.
- توسلی، محمود و ناصر بنیادی. ۱۳۷۱. *طراحی فضای شهری*. چاپ اول، مرکز مطالعات معماری و شهرسازی ایران.
- تقوایی، حسین، منصوره طاهباز، و سمانه متقی پیشه. ۱۳۹۳. نقش سایه در باغ ایرانی، بررسی وضعیت آسایش اقلیمی در باغ جهان نما و باغ دلگشا. *مطالعات شهر ایرانی اسلامی* (۳۵-۵۶)، شماره ۷.
- جواهری، پرهام. ۱۳۷۸. *چاره آب در تاریخ فارس*. تهران: انتشارات گنجینه ملی آب ایران.
- جی، لسترنج. ۱۳۳۷. *سرزمین خلافت‌های شرقی*. ترجمه: محمود عرفان. تهران: بنگاه ترجمه و نشر کتاب.
- حقیقت‌بین، مهدی، مجتبی انصاری و محمدرضا پورجعفر. ۱۳۸۸. بررسی تاریخی خیابان چهارباغ شهر مشهد در عصر صفویه (۱۰۲۰-۱۰۱۶ ه.ق). *پژوهش‌های تاریخی* (۳۷-۵۴)، شماره ۴.
- حقیقت‌بین، مهدی، مجتبی انصاری، و محمدرضا پورجعفر. ۱۳۸۶. طراحی پایدار در فضای سبز شهری اصفهان در دوران صفویه. *دو فصلنامه مدرس هنر* (۱۹-۲۶)، شماره ۱.
- خوب‌نظر، حسن. ۱۳۸۲. *تاریخ شیراز (از آغاز تا ابتدای سلطنت کریم‌خان)*. سخن: تهران.
- خوبی، محمدرضا و محمدرضا گراوندپور. ۱۳۸۹. شرح معماری باغ تخت شیراز. *صفه* (۵-۲۲)، شماره ۵۱.
- دبیرسیاقی، محمد. ۱۳۷۹. *خیابان خراسان پژوهی* (۱۹۹-۲۰۸)، سال سوم، ش ۱، مشهد: استان قدس رضوی.
- دیولافوا، جین. ۱۳۵۳. *سفرنامه ایران*. ترجمه و نگارش قره‌وشی. انتشارات دهکده: تهران.
- رشیدی، امین‌الله. ۱۳۷۲. *از کاشان تا کناری*. با مقدمه دکتر باستانی پاریزی. انتشارات کتابخانه سنایی. چاپ اول.
- رنجبر، احسان، محمدرضا پورجعفر، مجتبی انصاری، و محمدرضا بمانیان. ۱۳۹۰. *خلافت‌های طراحی شهری دوره اتابکان فارس در شکل‌گیری فضاهای عمومی شهری شیراز*. *مطالعات شهر ایرانی اسلامی* (۳۳-۴۰)، شماره ۶.
- زندیه، مهدی و ندا عرب‌سلغار. ۱۳۹۱. شناخت نظام الگویی باغ تخت شیراز با تکیه بر بازآفرینی تصویری باغ. *باغ نظر* (۱۱-۲۰)، شماره ۲۳.
- سامی، علی. ۱۳۶۳. *شیراز، شهر جاویدان*، شیراز: انتشارات لوکس (نوید).
- شرکت تحقیق و توسعه پویا جنوب. ۱۳۸۱. *مطالعات طرح جامع فضای سبز شهر شیراز*. جلد اول. شیراز.
- صانع، منصور. ۱۳۸۰. *به یاد شیراز، عکس‌های قدیم شیراز*. تهران: صانع.
- عالمی، مهوش، حمیدرضا جیحانی، و مریم رضایی‌پور. ۱۳۸۷. باغ‌های شاهی صفوی (صحنه‌ای برای نمایش مراسم سلطنتی و حقانیت سیاسی). *گلستان هنر* (۴۷-۶۸)، شماره ۱۲.
- علایی، علی. ۱۳۸۸. *تنوع در طرح معماری باغ‌های تاریخی شیراز*. *صفه* (۵-۲۰)، شماره ۹۵.
- فلامکی، محمدمنصور. ۱۳۸۳. *سیری در تجارب مرمت شهری از ونیز تا شیراز*. تهران: مؤسسه علمی و فرهنگی فضا.
- کریمی، بهمن. ۱۳۴۴. *راهنمای آثار تاریخی شیراز*. تهران: اقبال.
- گلستانی، سعید و سمیه شریف‌زاده. ۱۳۹۰. *کنکاشی در ویژگی‌های خیابان صفوی*. *باغ نظر* (۵۹-۶۸)، شماره ۱۷.
- لیلیان، محمدرضا و مهدیه عابدی. ۱۳۸۹. *بازشناخت مناسبات باغ ایرانی در روند شکل‌گیری شهر اصفهان از دوران تیموری تا صفوی*. *آبادی* (۱۰۵-۱۰۰)، شماره ۶۸.
- مجموعه نویسندگان. ۱۳۸۳. *باغ ایرانی: حکمت کهن، منظر جدید*. انتشارات موزه هنرهای معاصر تهران.
- مسکن و شهرسازی استان فارس. ۱۳۷۰. *طرح جامع شیراز*. شیراز: چاپخانه مصطفوی.
- مقدسی، محمدبن‌احمد. ۱۳۶۱. *احسن التقاسیم فی معرفه الاقالیم*. تهران: شرکت مؤلفان و مترجمان ایران.
- مقتدر، رضا. ۱۳۸۲. *اصفهان تصویری از چهارباغ*. *ایران‌نامه* (۲۵۱-۲۷۰)، شماره ۸۳.
- منصوری، سید امیر. ۱۳۸۶. *دو دوره سازمان فضایی در شهر ایرانی: قبل و بعد از اسلام با استعانت از شواهد تحولات شهر کرمان*. *باغ نظر* (۴۹-۶۰)، شماره ۷، پژوهشکده نظر.
- مهندسین مشاور شهر و خانه. ۱۳۸۲. *طرح ساختار راهبردی شیراز*.
- ویلز، ۱۳۸۹. *ایران در یک قرن پیش «سفرنامه دکتر ویلز»*. ترجمه: غلامحسین قراگوزلو. اقبال: تهران.